

# Рекреация в окрестностях Северной столицы

- Великосветская рекреация – столичный эффект (Царское Село, Красное Село, Павловск, Дудергоф, Петергоф, Стрельна, Ораниенбаум),  
Петергофская дорога.

- Развитие транспорта, промышленности - массовая рекреация - к. 19в. приводит к формированию дачных местностей –

1. Ближайшие окрестности СПб – Лесная, Парголово, Суздальские озера, Южки, Дачное, Песочный, Дибуны, Левашово, Осиновая роща (Кушелевы, Левашовы, Вяземские, Шуваловы).
2. Выборгское направление вдоль Финляндской ж\д
3. вдоль Финского залива и Приморской ж\д (Лахта, Ольгино - Стенбок-Ферморы, Сестрорецк)
4. Район Лемболово, Колтуши, Кавголово, Сосново и др.
5. Южное направление – Вырица, Сиверская, Гатчина, Тайцы
6. Вдоль Невы (Островки, Отрадное, Невская Дубровка, Московская Дубровка)

- Слово «дача» впервые появилось в русском языке в 1712 г от слова «дать»  
в указе Петра I «О правилах на раздачу земли Ингерманландской».
- Проект образцовой усадьбы, Доменико Трезини
- О загородных домах и ассамблеях, Петр 1.

В современном понимании дачи появились у петербургской знати в конце XVIII столетия.

До 19в. являлись редкостью, избыточной роскошью.

# ПЕТЕРГОФСКАЯ ДОРОГА

- после основания СПб Петр I раздал участки вдоль Нарвской дороги приближенным для строительства "увеселительных дач".
- В 1700-10-х гг. возникли приморские усадьбы Екатерингоф, Анненгоф, Елизаветгоф, Стрельна и др., принадлежавшие Петру I и членам его семьи,
- усадьбы "Фаворит«(Стрельна), "Монкураж" (Петергоф) и Ораниенбаум А. Д. Меншикова.
- в 1-й четв. 18 в. было распределено 86 мест (их владельцы неоднократно менялись).
- <http://www.encspb.ru/article.php?kod=2804018012>

# ПЕТЕРГОФСКАЯ ДОРОГА

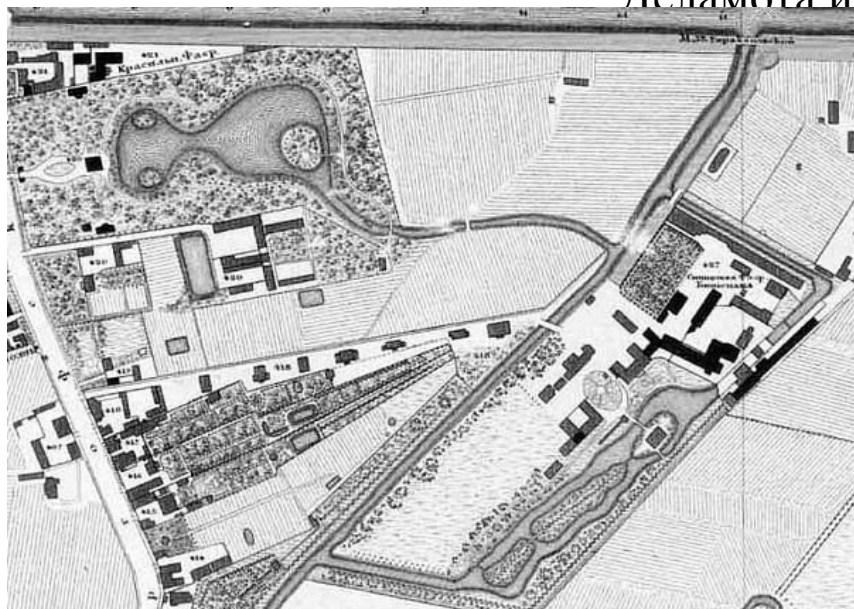
- сохранились фрагменты дач и усадеб
  - Строгановых (Старо-Петергофский просп., 20),
  - Е. Р. Дашковой ("Кирьяново", просп. Стачек, 45),
  - Р. И. Воронцова ( просп. Стачек, 186),
  - И. Г. Чернышева ("Александрино", просп. Стачек, 226),
  - Шереметевых, Я. Брюс (Ульянка),
- В сер. 19 в. на Петергофской дороге в окрестностях Петергофа сооружены великокняжеские резиденции Знаменка, Михайловка, Сергиевка и ряд др.

# Усадьба Строгановых (Старо-Петергофский просп., 20)

Комплекс усадьбы формировался в 1760-е гг. Усадебный дом сохранил черты архитектуры, характерные для становления нового стиля - перехода от барокко к классицизму - скругленные углы, рустовку.

Автор проекта не установлен, возможно участие архитекторов Ж.-Б. Валлен-

Деламота и Ю. М. Фельтен



# Е. Р. Дашковой ("Кирьяново",



1780-е годы, Джакомо Кваренги

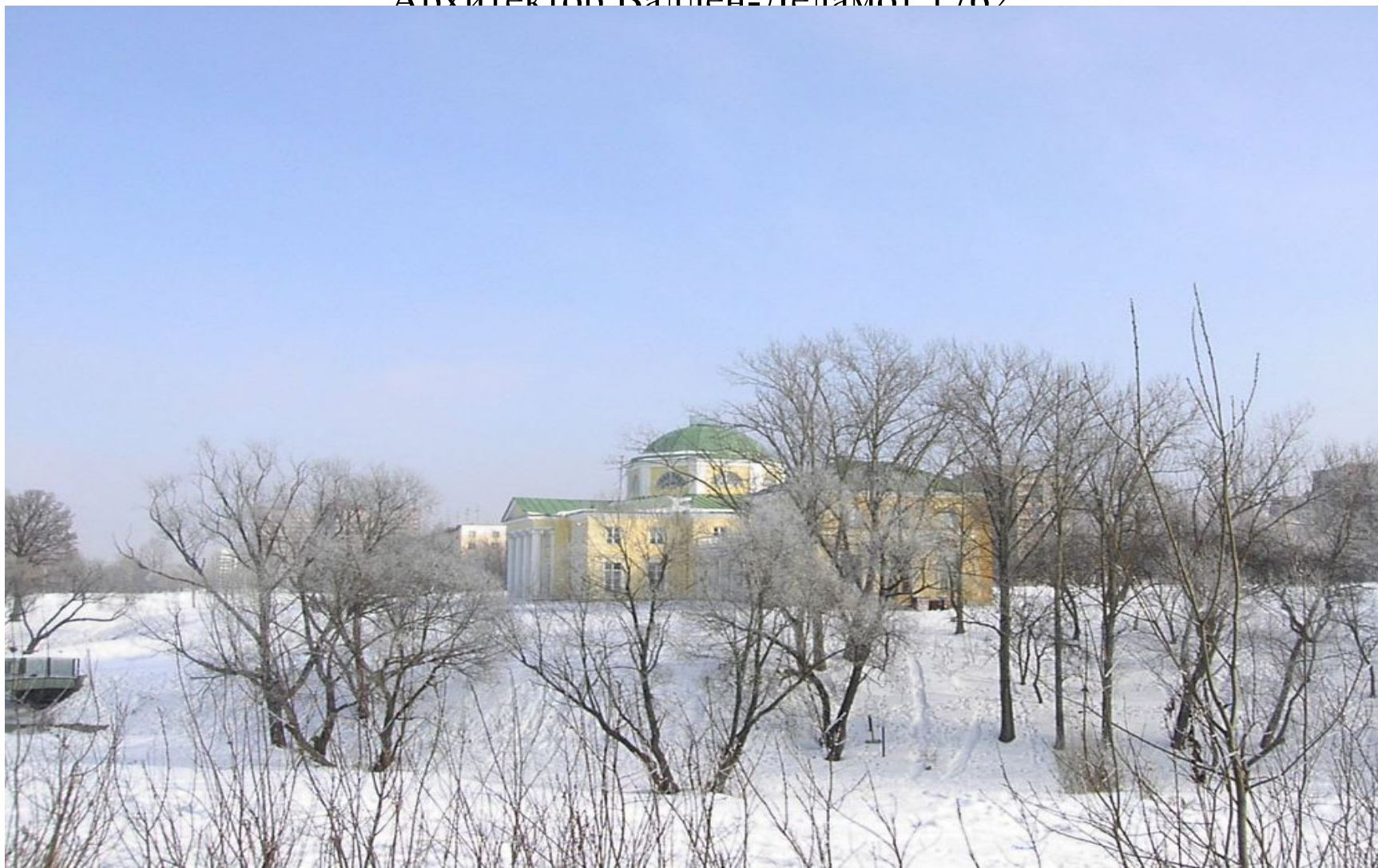
Новознаменка. Усадьба Михаила  
Воронцова, 1750-ые гг Доменико  
Трезини, Сосновая Поляна





# Усадьба И. Г. Чернышева ("Александрино", просп. Стачек, 226)

Архитектор Валден-Дедамот 1762



# Ульянка, Шереметьев



# Собственная дача



- В 1740 сооружена Собственная дача Елизаветы Петровны.
- В 1770-х гг. Собственная дача перестроена (арх. Ю. М. Фельтен),
- в сер. 19 в. полностью реконструирована (арх. А. И. Штакеншнейдер; ныне Собственный просп., 84).

## дачи частных лиц

- В конце XVIII века в окрестностях Петербурга появляются первые дачи частных лиц, не связанных с придворной службой.
- участки земли в Старой и Новой деревнях.
- В 1826 г великий князь Михаил Павлович, получивший в наследство Каменный остров. Появился один из фешенебельных дачных уголков близ Петербурга.

# Графа А. В. Стенбокъ-Фермора

у самой станц. „РАЗДѢЛЬНАЯ“ Приморско-Сестрорѣц. ж. д.

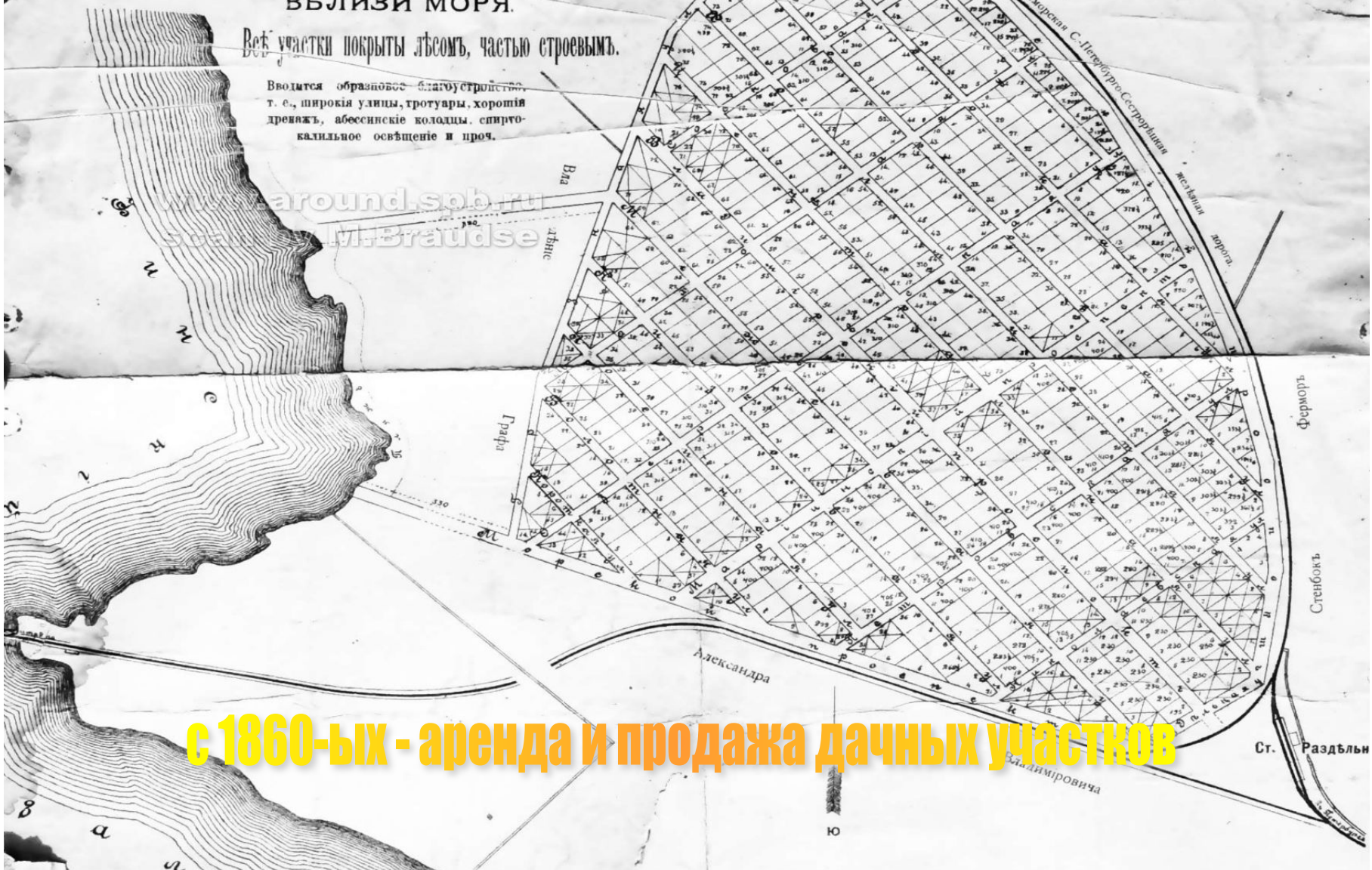
1 1/2 часа отъ Петербурга, къ Новодеревенскому вокзалу электрической трамвая.

## ВБЛИЗИ МОРЯ.

Всѣ участки покрыты лѣсомъ, частью строевымъ.

Вводится образцовое благоустройство, т. е., широкія улицы, тротуары, хорошая дренажъ, абессинскіе колодези, спиртокалильное освѣщеніе и проч.

Контора на мѣстѣ у вокзала и въ Петербургѣ, Невскій 46, кв. 9, тел. 25-09



**с 1860-ых - аренда и продажа дачных участков**

Дачные местности южного направления  
(на Лугу, Варшавская ж\д)



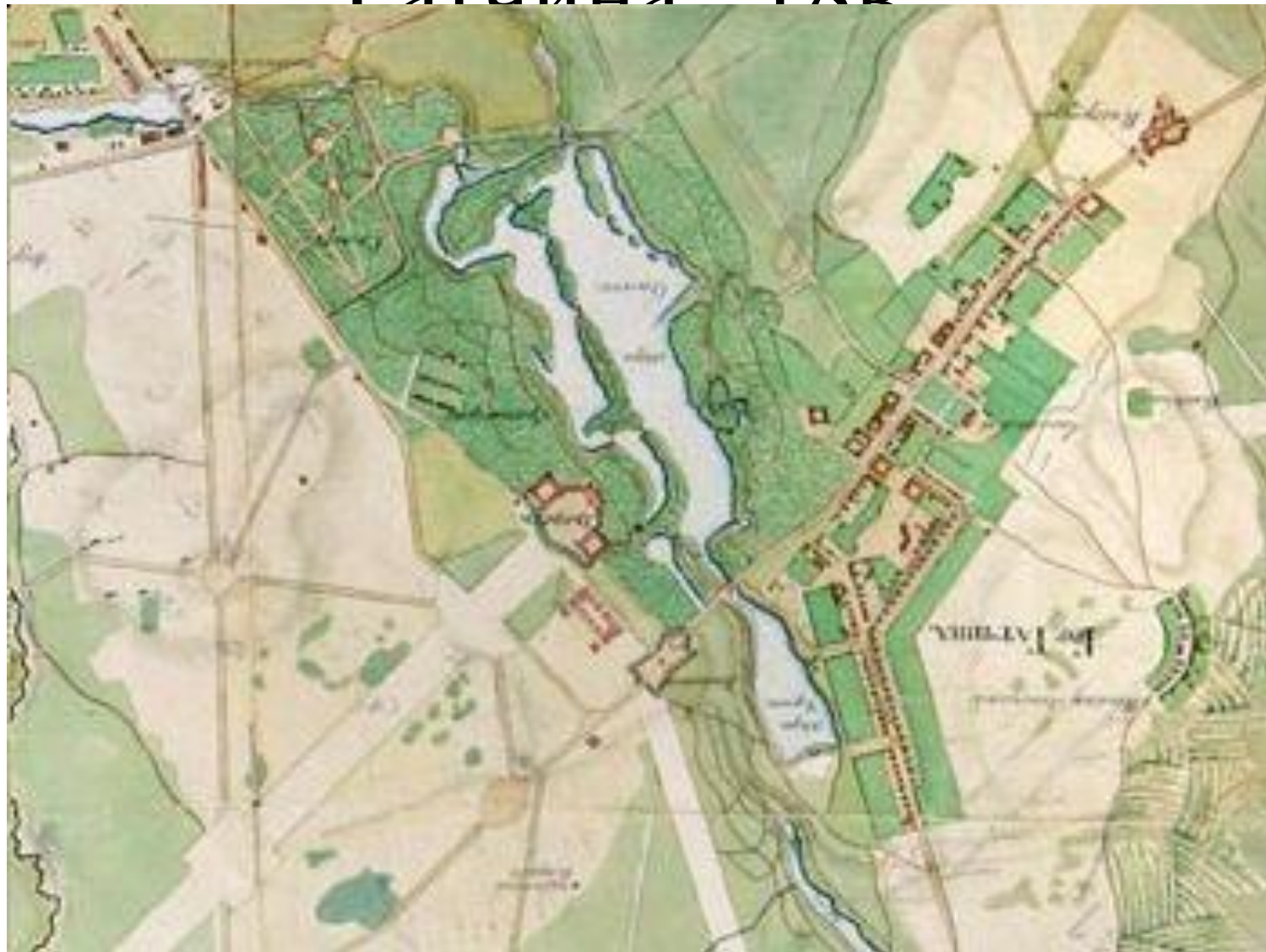
# Гатчина, Мариенбург

- **Гатчина** - дачное место еще в пушкинскую эпоху.
- окраинные районы города, застроенные частными владельцами, на лето сдавались дачникам.
- В Гатчине селились офицерские семейства и средний класс.
- увеличился поток отдыхающих после строительства в 1854 г. Варшавской ж\д в т.ч. представителей творческой интеллигенции (Боткин).
- Условия - дачи стоили недешево, длительное проживание: с ранней весны и до глубокой осени
- отсутствие в городе хороших купален
- проблемы и с чистой ключевой водой - по 1 1/2 коп. за ведро
- Мариенбург наиболее престижный
- «Дачный сезон в Мариенбурге начался еще чуть ли не с половины прошлого месяца. Несмотря на взвинченные цены, много дач уже снято. Подобное явление можно объяснить тем, что Мариенбург до сих пор удовлетворял все требования «уголка летнего отдыха».

Путеводитель «Куда ехать на дачу?», 1892 г.

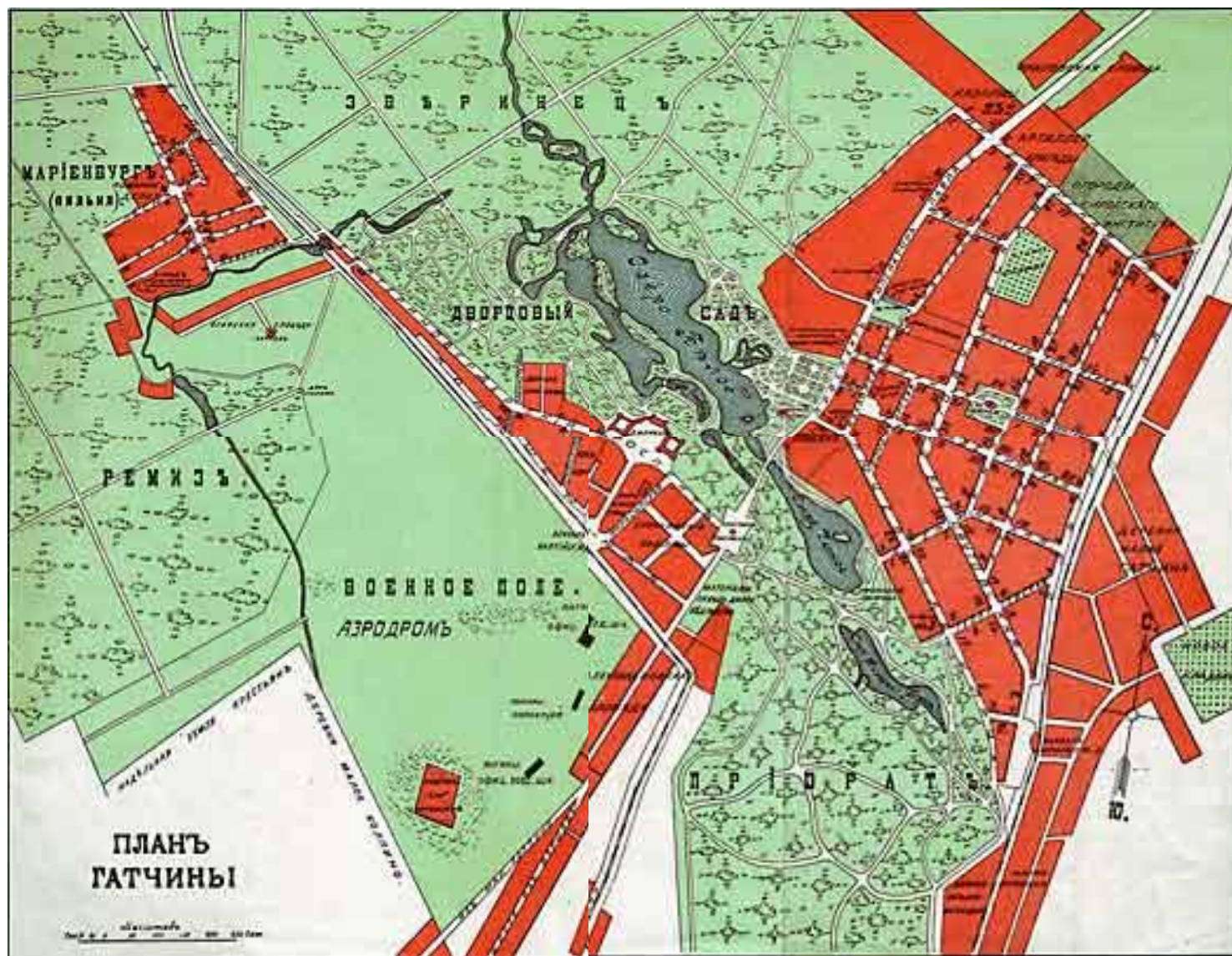


# Гатчина 18в





# Гатчина, нач.20го в.



# Дача П.Е.Щербова

1911, арх.  
Кричинский



© Babin Michael

# Первая дачная столица России - Сиверская

расцвет в последней четверти XIX столетия

- провели Варшавскую железную дорогу

местность впервые получила официальный дачный статус с определением «русская Швейцария».

- Рекреационные ресурсы:
- воздух,
- вода,
- источники (в конце XIX века исследовал врач, профессор А. В. Пель) обладали бактерицидными свойствами и благоприятно влияли их на организм человека. За всю историю Сиверской здесь ни разу не было зафиксировано эпидемических заболеваний.
- атмосфера уютной дачной жизни,
- удовлетворялись требования скромных тружеников и желаниям обеспеченных съемщиков – купцов, художников, писателей, музыкантов, поэтов, и размаху аристократов. В летнее время здесь жили Салтыков-Щедрин, Крамской, Майков, Блок, А.Толстой, Горький, Мартинсон. Шишкин многие пейзажи написал в этих местах.
- в 67 км. от Петербурга,
- 102,41 м. выше уровня моря.

# Вырица – город-сад

- устройство в пределах Царскосельского уезда новых дачных местностей при ж\д. было призвано разгрузить Царское Село и Павловск,
- «идеальный город», «город-сад» в 30-ти верстах от Царского Села при Царскосельской ж\д, 1905г (Э. Говарда «Города-сады будущего», 1898 г).
- В соответствии с генеральным планом будущего города прокладывались просеки и улицы в лесу

# Рекреационная привлекательность

- Необычайно живописные виды излучины реки Оредеж,
- сосновые боры и целебный воздух, благотворно влияющий на здоровье,
- удобство сообщения с Петербургом и Царским Селом
- «Реклама «города-сада», фамильные титулы бывших владельцев (кн. Витгенштейнов )
- распродано и частично застроено более 3000 участков. По площади застройки Вырица превзошла Павловск и Царское Село
- Громкие названия улиц и проспектов, трамвайная конка, пожарное общество и кинематограф, торговые дома и лавки, общество благоустройства и городской общественный парк, выстроенные для дачников православные храмы и даже небольшой монастырь сделали дачную местность Вырицы привлекательной для петербуржцев до 1917 г.

# Луга и ее окрестности

- природно-климатические условия (втор. полов. XIX в.)
- большого количества водоемов для купания,
- хорошая питьевая вода
- более чистоплотное ведение хозяйства местными крестьянами по сравнению с „чухонцами“ в окрестностях Гатчины.
- насчитывалось около 500 (120 крупных) господских имений, в той или иной степени сдававшихся под дачи для представителей различных слоев петербургской знати: государственных деятелей, высшей аристократии, крупных финансистов, предпринимателей, военных и т. д.
- После прокладки ж\д дачный бум в окрестностях Луги
- землевладельцы строили дачи – чаще всего вблизи железнодорожных станций и полустанков.  
окрестности станции Преображенской, ныне **Толмачёво**, обширные имения: «Дубки», «Затишье», «Лидино», «Тосики», в обширных парках размещались скромные домики, сдающиеся под дачи.
- дачные усадьбы отличались от помещичьих тем, что, кроме покосов, здесь не велось никаких сельскохозяйственных работ. Вся деятельность сводилась к благоустройству территории для удобства отдыхающих и получения максимального дохода.

# усадыба Жельцы – Лидино - образец дачного

## предпринимательства

- 1883 г Жербина приобрела 34 десятины земли вблизи станции Преображенская. К концу XIX в. построено 9 дач для клиентов различных по своей состоятельности:
- дача №1 – с мезонином в 14 комнат;
- №2 – двухэтажная;
- №3 – с двумя башнями, двумя балконами и кухней;
- №4 – зимняя с мезонином в 15 комнат;
- №5 – одноэтажная с мезонином и бревенчатой башней;
- №6 – бревенчатая с мезонином;
- №7 – деревянная;
- №8 – деревянная;
- №9 – бревенчатая двухэтажная“.

# Дачные пансионаты

- имение Натальино - поселок Путиловского завода,
- имение Дубки - пансионат „Железо“.
- Муравейно - дача - пансионат на 10 семей (владелица Е.К. Барсова)



# Имение Штоля. Немецкий пансионат.



# Минеральные воды

- Санкт-Петербургским химическим институтом в начале XX века были сделаны анализы воды из источников и признали источники здоровыми и целебными, пригодными для лечения неврозов, заболеваний опорно-двигательного аппарата, мочеполовой и сердечно-сосудистой систем.

Часть территории с минеральными источниками принадлежала владельцу усадьбы **Сокольники** коммерсанту Якубовскому. В 1909 году он начал продавать в Санкт-Петербурге минеральную воду „Луга-дар“, устроил небольшой частный пансионат на двадцать человек под названием „Сокольницкие ключи“

- В пансионе размещалось до 20 человек которые «были оторваны от столичной жизни»..



# Развитие речного пароходства и дачная рекреация

- пассажирское судоходство и дачное освоение берегов Луги вниз и вверх по течению, вверх по Ордежу до Ям-Тесово.
- в начале XX в. застраиваются берега Черемнецкого и Вревского озер. Множество дачных домиков окружало Черемнецкий монастырь.

# Преимущества от дачной рекреации

- В 1890 г. в Лужском уезде с 310 дачных помещений было собрано 1415 рублей налогов - 10% от налогов на все виды торгово-промышленной деятельности.
- Население стало переходить к новым видам деятельности: молочное животноводство и садоводство, особенно ягодным культурам, таким как крыжовник и черная смородина (из Тесово), цифра годового оборота ягодного бизнеса – 15000 рублей.
- частные гостиницы - 1909 г четыре, в 1915 – шесть.
- По данным земской управы (1913 г.), только в Луге и ее окрестностях официально числилось 513 дач.

Дачные местности северного  
побережья Финского залива,  
Приморская ж\д

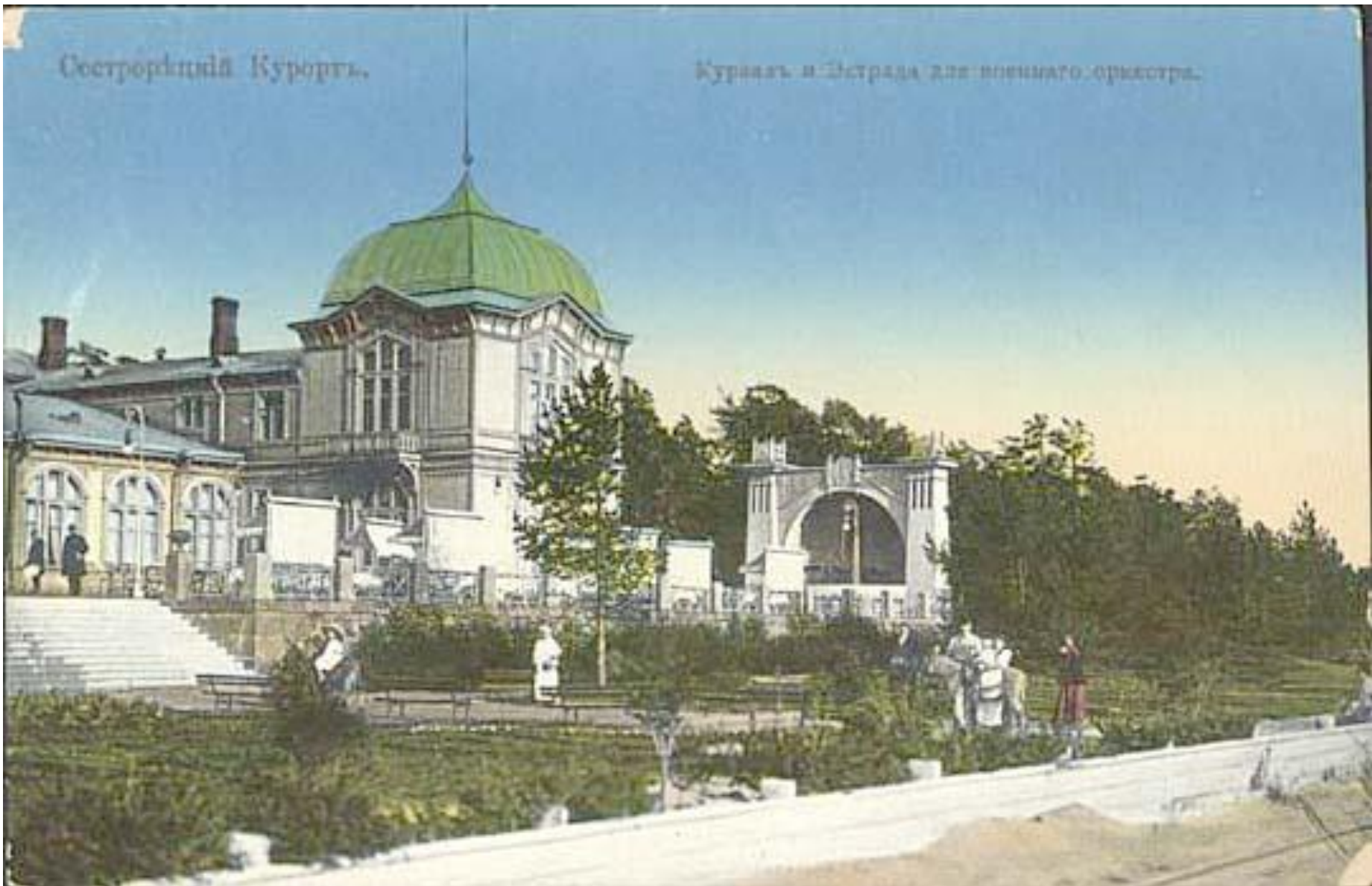
- в 1895г. Новая Деревня - Сестрорецкий Курорт

# Сестрорецкий курорт

- П. А. Авенариус, Приморская ж\д
- 1898 г Кабинет министров разрешил строительство Курорта в устье р. Сестры, земли в бесплатную аренду сроком на 60 лет и обязательством построить железную дорогу Сестрорецк-Курорт. Идея строительства Курорта в целях увеличения доходов Общества Приморской С.-Петербургско-Сестрорецкой железной дороги.
- 10 июня 1900 года состоялось открытие санатория
- Вокруг санатория шло интенсивное освоение земель под дачную и санаторную застройку. Появился посёлок Дюны
- В 1907г. удостоен «Grand-Prix» на Всемирной бальнеологической выставке в Спа (Бельгия)
- известный пляж Дюны.

Сестротрнцидй Курортъ,

Кураалъ и Эстрада для военного оркестра.



100 Сестрорѣцкій курортъ.  
Station balnéaire de Sestroretzk.

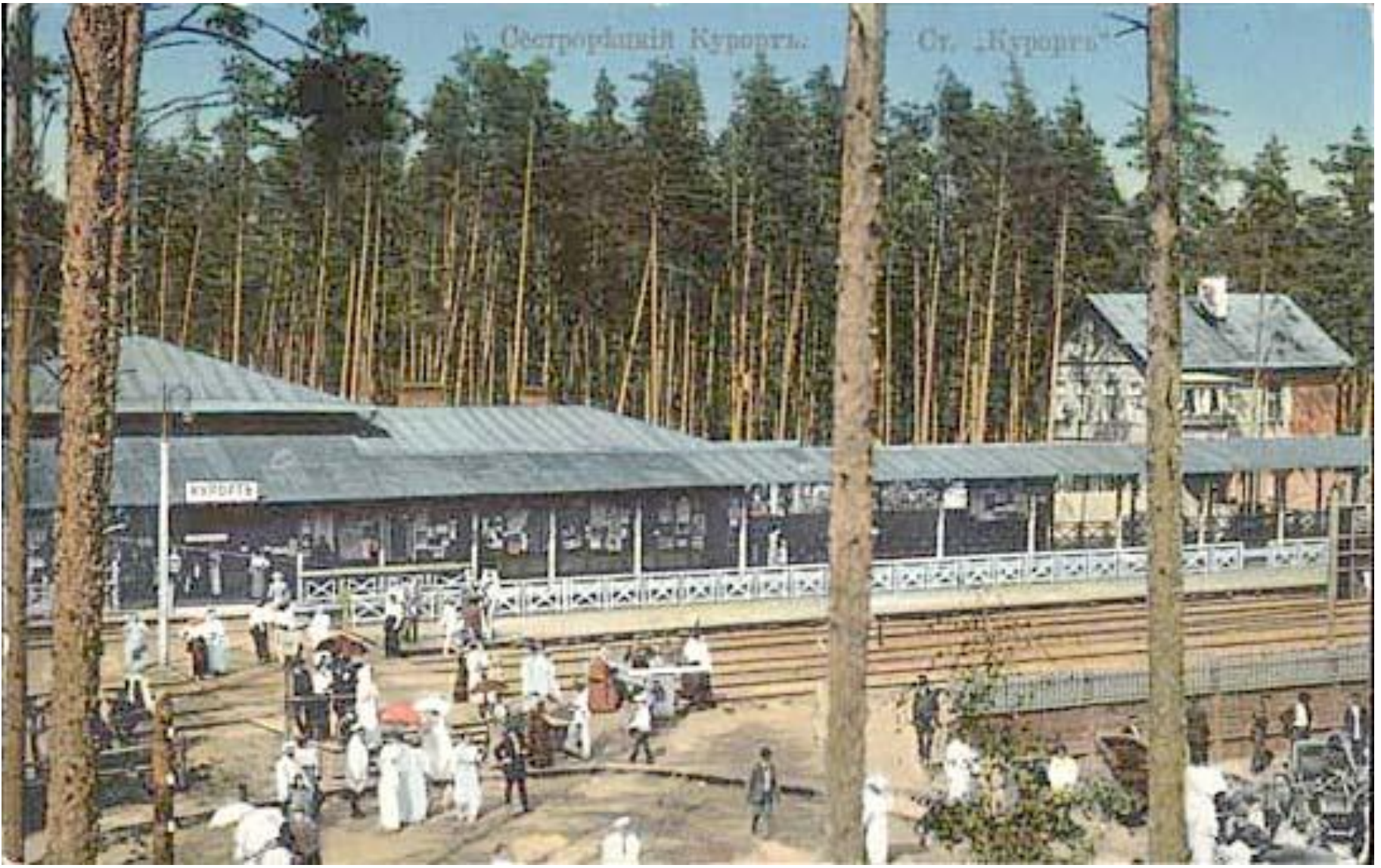
Съ балкона курзала.





Острогольский Курорт.

Ст. Курорт



168 Сестрорѣцкій курортъ. Морское купанье.  
Stat. balnéaire de Sestroretzk. Bains de mer.

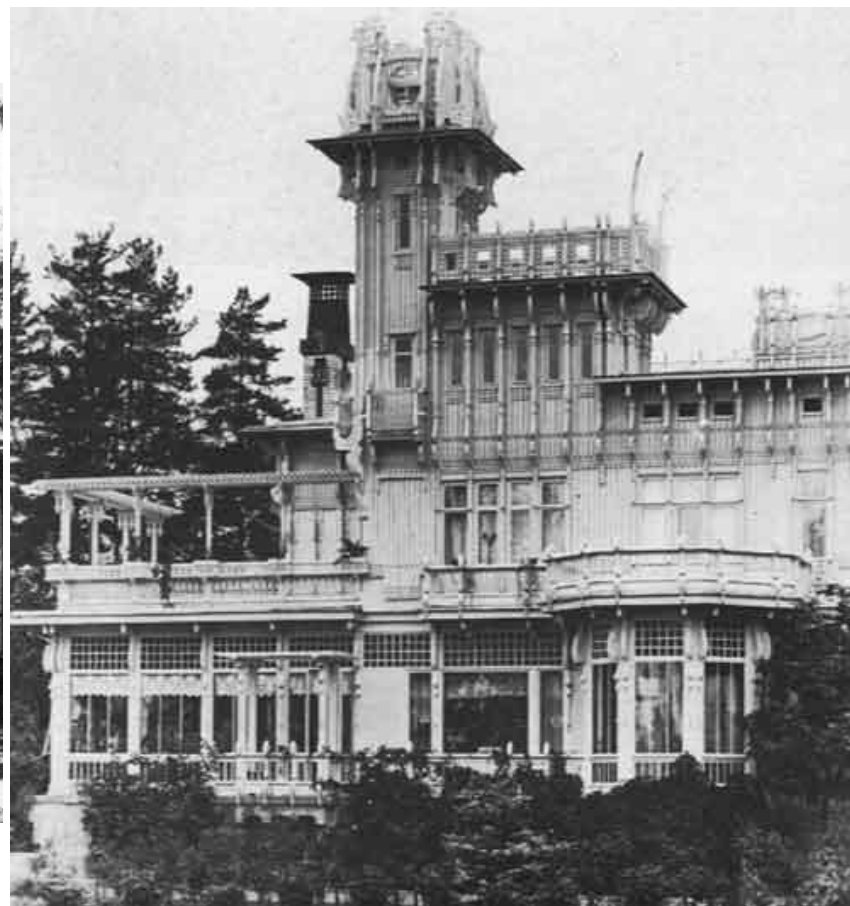




Дачные местности северного побережья Финского залива,  
вдоль Финляндской железной дороги, 1870г.

- н. XX в Куоккала (Репино) популярное дачное место у творческой интеллигенции Петербурга - дачи И. Репина, Л.Андреева, К.Чуковского
- Оллила (Солнечное)
- Келломьяки (Комарово) около 10000 летних жителей. В 20-е годы началась распродажа бывших русских дач, оставшихся без своих хозяев. Таких дач оказалось около 800. Почти 600 из них были проданы, 200 зданий перевезли под Хельсинки.
- Териокки (Зеленогорск)
- Райвола (Рощино)

# Дача Арфа







*Kuusaranta 1912*

(c) terijoki.spb.ru



*Karvonen 1912*



# Вамельсуу, Аванс, дача Андреева,





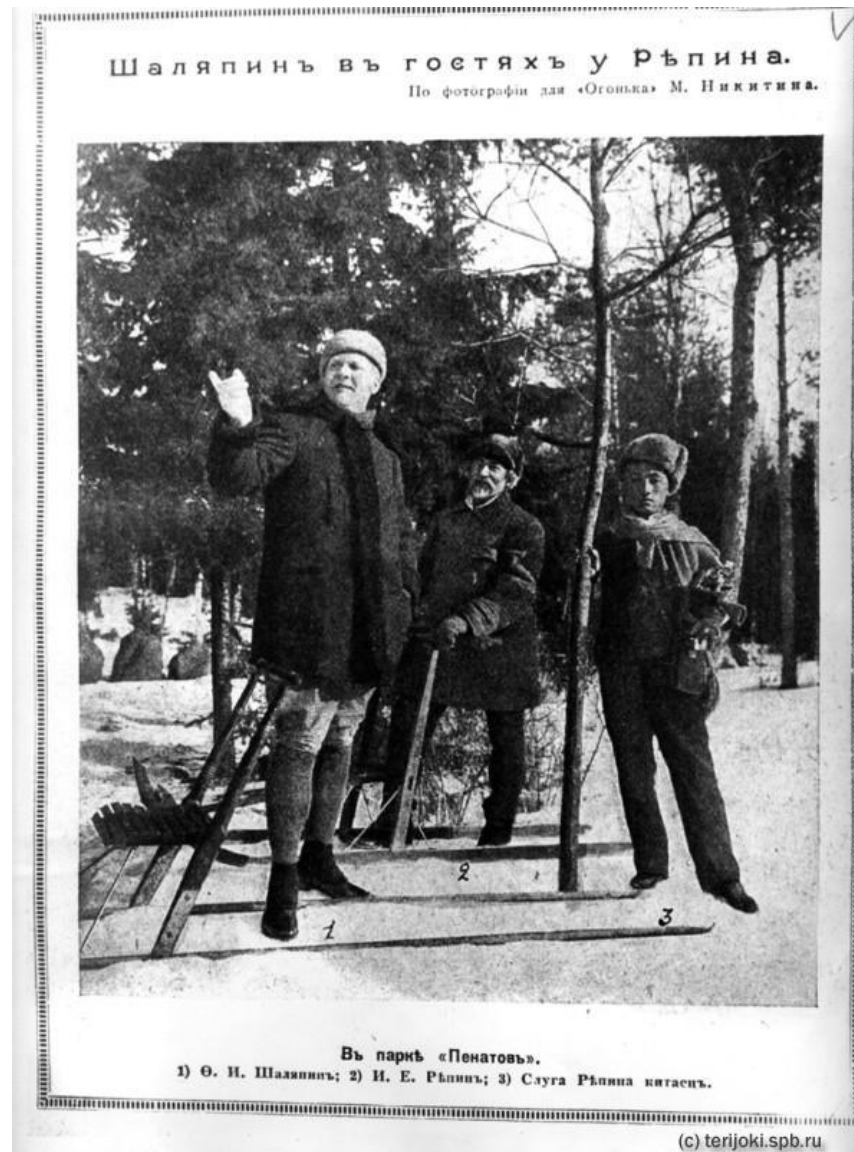
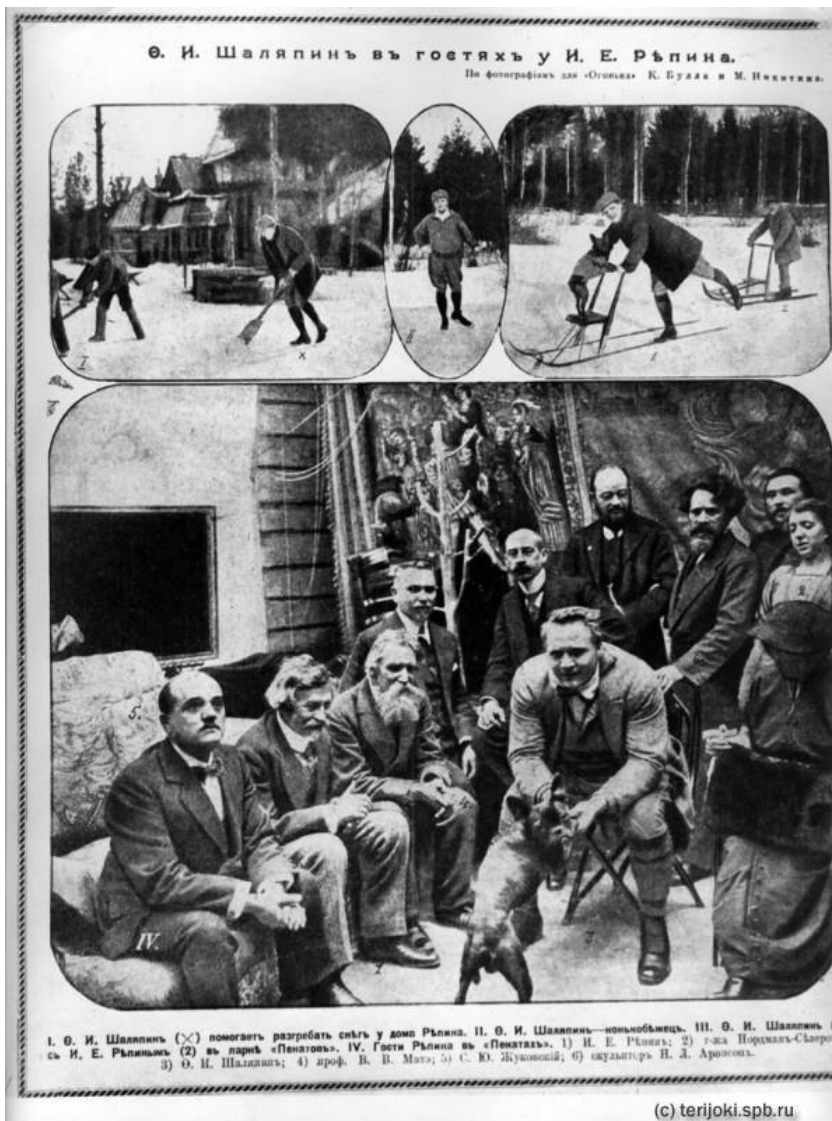


(c) Leeds Russian Archive,  
University of Leeds, UK.

(c) Leeds Russian Archive,  
University of Leeds, UK.

Публикация: [lenjoki.spb.ru](http://lenjoki.spb.ru)

# Шаляпин в гостях у Репина в Пенатах



# Факторы развития туризма на юге Финляндии

[http://kspu.ptz.ru/~kargeo/sev\\_p/b3-3tur.htm](http://kspu.ptz.ru/~kargeo/sev_p/b3-3tur.htm)

- 90-ые 19в. Карельская ж\д Выборг- Антреа-Хийтола-Яккима-Сортавала-Йоэнсуу
- выход «Калевалы» к.19 - н 20в - финский романтизм, «карелизм».
- Представители культуры и искусства - изучение и описание Карелии – Самули Паулахарью – изучение народного творчества,
- И.К. Инха – фотограф-пейзажист,
- худ. Альберт Эделфельт, Акселли Галлен-Каллела,
- композиторы Роберт Каянус, Оскар Мериканто, Ян Сибелиус, писатели Юхани Ахо, Эйно Лейно.
- Сортавала – центр певческих праздников
- Туристская ассоциация Финляндии, 1887г. Путеводители по Финляндии.

# Туризм на юге Финляндии

- Историко-культурные и рекреационные центры: Выборг, Кякисалми (Ампиаала), Сортавала.
- Паломничество - Валаамский и Коневецкий монастыри – Путеводитель «Направления путешествий в Финляндии» 1888г.
- СПб- Коневец-Кивисалми- Куркиеки-Валаам-Сортавала, пароходы от СПб.



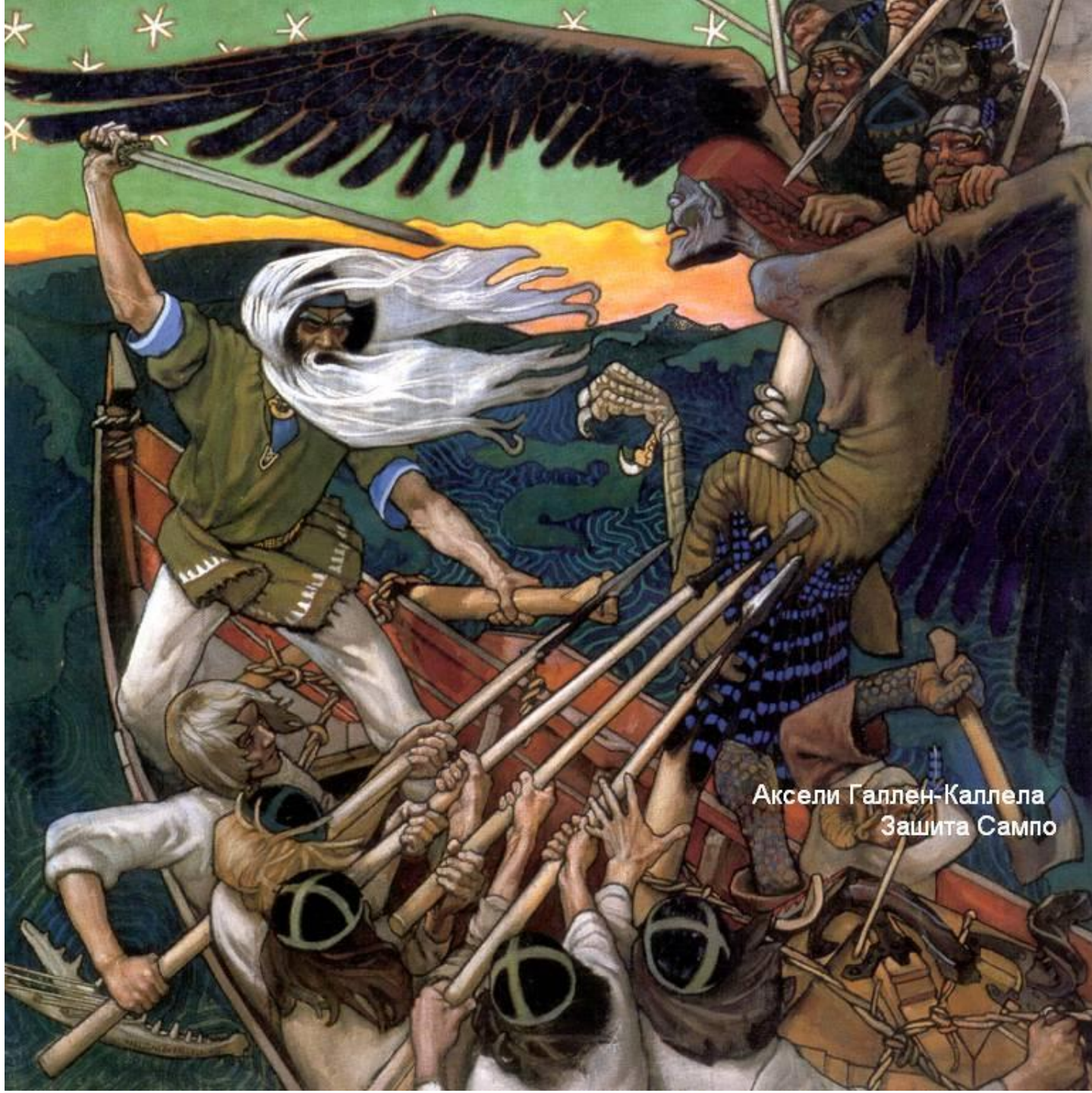
# Туризм на юге Финляндии

- Туристские маршруты в Северном и Северо-Западном Приладожье  
Водные Пешие Автобусные
- Достопримечательности, упоминаемые в туристической литературе финского времени, состоят из семи групп:
  - **Места панорамного обзора** (например, гора Раускунвуори, гора Линनावуори на острове Мякисало);
  - **Красивый ландшафт или иная природная достопримечательность** (озеро Ристиярви, пролив Тахманка и другие);
  - **Древние памятники и крепости** (Линнамяки в Хийтола, Линнамяки в Куркиеки);
  - **Важные постройки** (православная церковь в Тиурула, лютеранская церковь в Сортавала, Высшее народное училище Восточной Карелии);
  - **Кладбища** (кладбища в Харлу, Импилахта и других местах);
  - **Пляжи** (Вяткиян хиекка, Сяямингин хиекка);
  - **Порты**, важные паромные пристани (порт в Питкяранта, пристань на о. Валаам).



Аксели Галлен-Каллела  
Иматра





Аксели Галлен-Каллепа  
Защита Сампо



Альберт Эделфельт

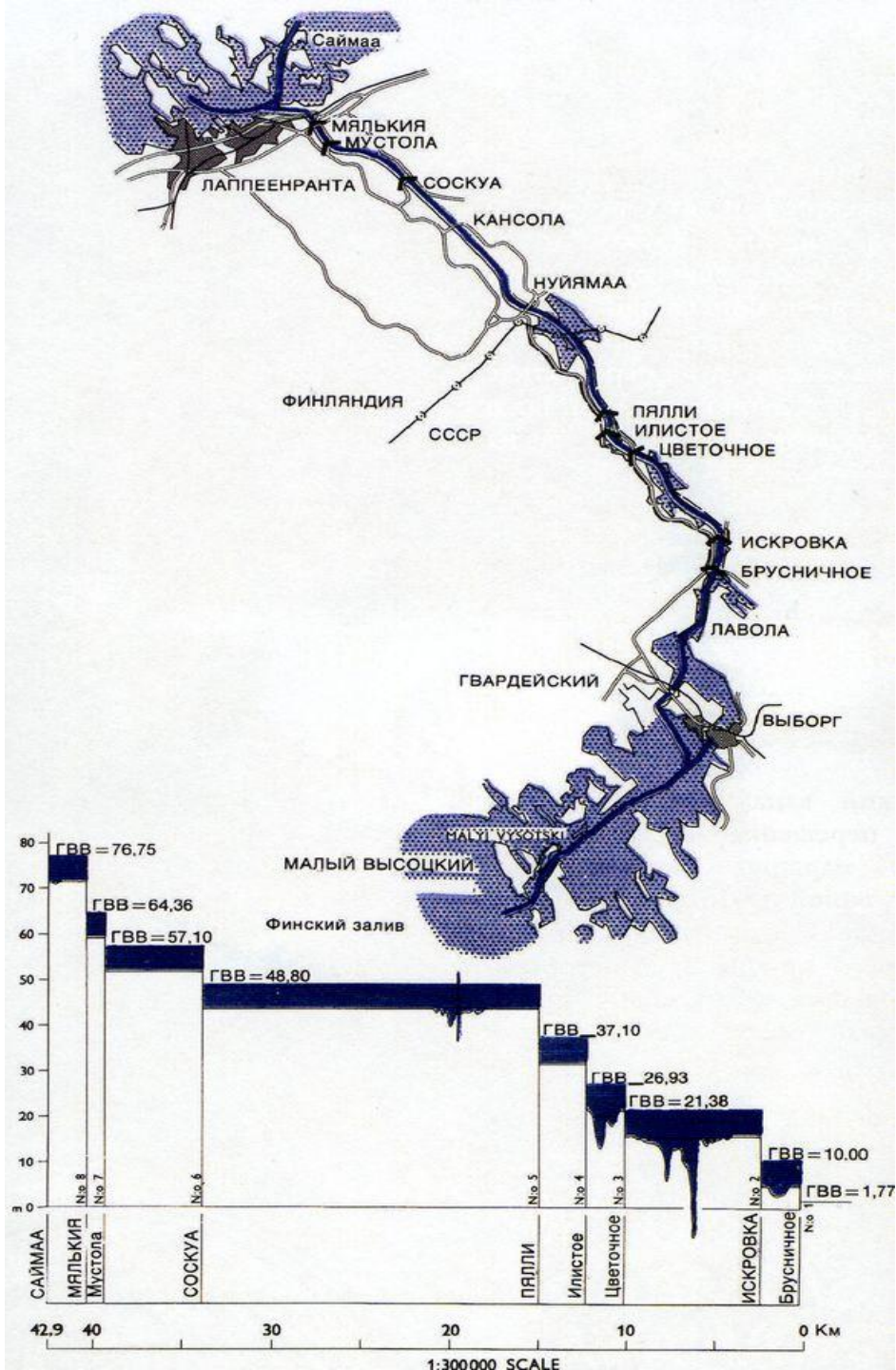


Хьюго Симберг, Раненный ангел

# Круизы по Сайменскому каналу

- Значение канала.
- В 1845 г начались работы на канале.  
Длина канала составила 54,5 версты.
- построено 28 шлюзов из гранита,  
укрепленных цементом.
- состоялось открытие 26 августа  
1856 года Сайменского канала.

# Схема Сайменского канала



- 27 рейсовых судна в день
- Развитие туристской инфраструктуры - Ряттиярви, Юустила и Лауритсала построены гостиницы, извозчики, лодочники.
- Маршруты:
- Ряттиярви – Иматра "Grand Hotel Cascaden"
- из Выборга в Пункахарью и Савонлинну.
- курорты Лаппеенранты и Рауха.

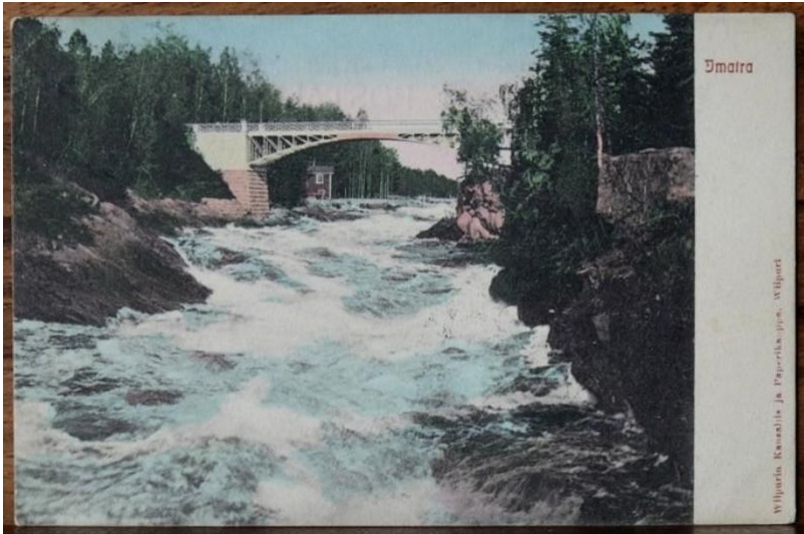
# Путеводители по каналу

- К.Б. Грэнхаген (Гренгаген) "Спутник на Иматру, Выборг, Вильманstrand и Сайменский канал" ; "Спутник по Финляндии", издававшийся с 1899 года,
- **Григорий Москвич**. 1888 г "Путеводитель по Финляндии", "Иллюстрированный практический путеводитель по Финляндии"
- **П.В.Гусев**, "Великое княжество Финляндское: Путеводитель по городам, курортам и живописным местностям Финляндии"
- **Майнов**, под редакцией Карелина, "Спутник туриста по Финляндии" издания М. Пивоварского.
- **Н. Федотов**, с 1888 г., два типа изданий: общие путеводители и специальные пособия, посвященные конкретной местности
- 1 .«Иллюстрированные путеводители по Финляндии. Курорты, санатории, дачные и живописные местности"(8 изданий), "Новый путеводитель Н. Федотова. Иматра, Валлинкоски, Монрепо, Сайменский канал, Вильмандstrand«
- 2. специальный "Путеводитель на Иматру" ; "Новый иллюстрированный путеводитель на Иматру" . специальные описания Сайменского канала 1891 г. - "Путешествие по Сайменскому каналу. Г. Нейшлот и Пункахарью (с картой и рисунками). Им же была опубликована специальная карта канала с указанием всех шлюзов, а так же чертежи некоторых из них.

# Дачи на канале

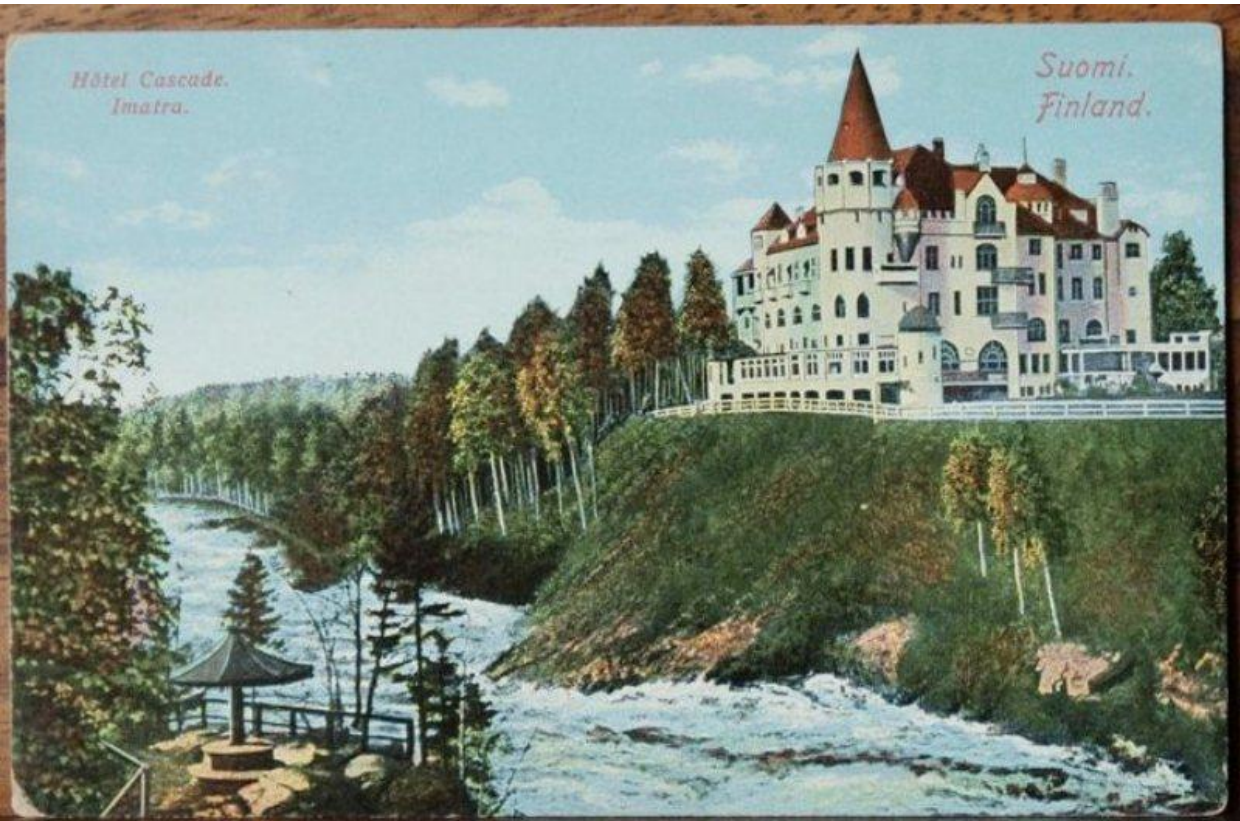
- дачи вдоль Сайменского канала появились еще во время строительства.
- участки канала, находящиеся в служебном пользовании, украшали посадками, и тем самым стимулировали сдачу участков в аренду или под строительство коттеджей.
- дачи состоятельных выборжцев и петербуржцев обрамили канал до Нуйамаа, наиболее популярное место Ряттиярви.
- Названия домов были такими же романтичными, как и их внешний вид: Рунолинна, Раухантаранта, Илоранта, Оннела
- Вдоль канала располагалось множество больших имений, самым известным из которых, имение Лавола, которое принадлежало роду Чесефф,
- Вместе с дачами, усадьбы образовывали красочный ансамбль, атмосфера которого была веселой и интернациональной. Посещения, прогулки и концерты оживляли общественную жизнь, которая предлагала множество впечатлений и возможностей заработать для местного населения.





Imatra

Wiljanda Kaurala ja Paperitehdas, Wiljanda



Hôtel Cascade.  
Imatra.

Suomi.  
Finland.



*Paikka Rättijärven luona.  
Parti vid Rättijärvi.*

*Saimaan Kanava.  
Saima Kanal.*

окрестности Ряттиярви

Gratzberg's Konstindustri-Åhlljöbolags Förlag. Stockholm. No. 1

(c) terijoki.spb.ru



Rättijärwi

Conrad Oldenburg, Wiborg

(c) terijoki.spb.ru



Salmaan kanava, Lauritsala

Лауритсала

(c) terijoki.sop.fi



шлюз Палли

*Saimaan kanava, Juustilla*



(c) 1910/11 Spt.ru

