

Витоки української культури.



план



1. **Поняття культури**
2. **Культура первісного суспільства**
3. **Культура народів раннього залізного віку**
4. **Культура східних слов'ян**



Культура (від лат. „cultura” – обробіток, освіта, розвиток) – сукупність матеріальних благ та духовних цінностей, створених людиною протягом історії.

культура

матеріальна

сукупність засобів
виробництва і матеріальних
благ, що створюються
людською працею на кожному
етапі людського розвитку

знаряддя праці

одяг

житло

їжа

духовна

система духовних
(нематеріальних) цінностей

релігія

філософія

право

мораль

наука

Періодизація розвитку української культури



1. Культура первісного суспільства - 1 млн. рр. тому – I тис. н.е.
2. Культура княжої доби - IX-XIV ст.
3. Культура польсько-литовського періоду - XIV - XVII ст.
4. Культура доби козаччини - XVII - XVIII ст.
5. Культура України XIX ст.
6. Культурний розвиток України в радянські часи
7. Культура України періоду незалежності

КУЛЬТУРА ПЕРВІСНОГО СУСПІЛЬСТВА НА ТЕРЕНАХ УКРАЇНИ



Етапи розвитку культури первісної доби



Перші люди з'явилися на території України **1 млн. років тому**. Залежно від матеріалу виготовлення знарядь праці давня історія поділяється на **етапи**:

- ▣ **Кам'яний вік (1 млн. р. тому – III тис. до н. е.):**
 - - палеоліт (1 млн. р. тому – X тис. до н.е.)
 - - мезоліт (IX тис. – VII тис. до н.е.)
 - - неоліт (VI тис. – IV тис. до н.е.)
 - - енеоліт (мідно-кам'яний вік) (IV – III тис. до н. е.)
- ▣ **Бронзовий вік (II тис. – I тис. до н.е.)**
- ▣ **Ранній залізний вік (I тис. до н.е. - I тис. н.е.)**

Палеоліт (1 млн р. тому — 10 тис. до н. е.).

Ознаки періоду:

- ❖ Перші **заняття** людей - збиральництво, мисливство, рибальство
- ❖ **знаряддя праці** – кам'яне рубило, скребла, загострені палки, гостроконечники, гарпуни, шила, голки;
- ❖ матріархат.

УКРАЇНА. Ашель та Мустьє (1 млн. - 35/30 тис.р.до н.е.)

Максимальна межа просування льодовика бл.100 т.років тому (Дніпровське зледеніння: 250 - 170 тис. р. або 230 -100 тис. р.)



- Стоянки палеолітичних мисливців:**
- - раннього палеоліту (2 500 - 120 тис. р. до н.е.)
 - - середнього палеоліту (мустьє) - 300 - 30 тис.р. до н.е. (Більше 80)
 - - Межа останнього зледеніння (80/70 - 13/10 тис.р. до н.е.)

❖ Релігійні вірування:

- ▣ **тотемізм** - віра в спільного для колективу предка – певну тварину або рослину;



□ **фетишизм** - віра в надприродні властивості неживої природи, поклоніння неживим предметам;



□ **анімізм** - віра в існування душі та духів, що нібито управляють усім світом;



□ **магія** - віра в уміння людини впливати на інших людей, тварин, явища природи.



Мистецтво

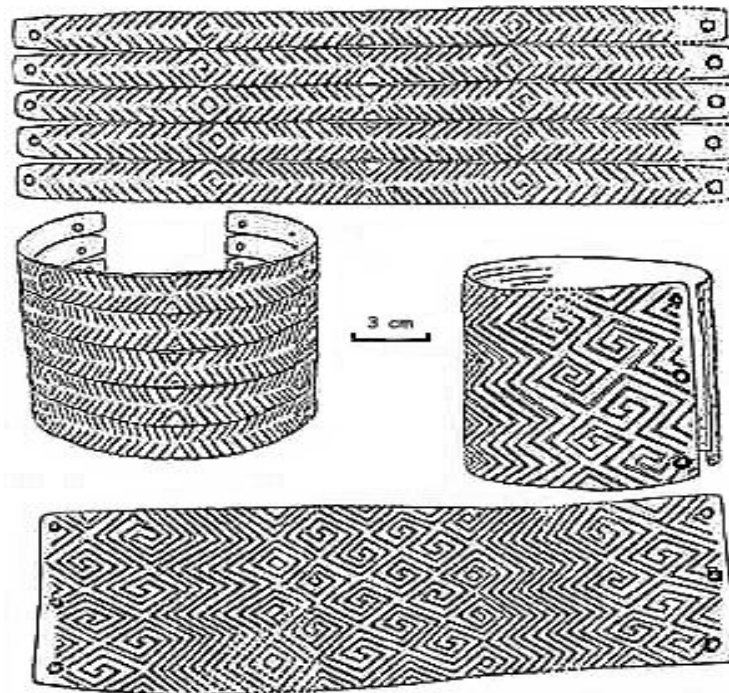
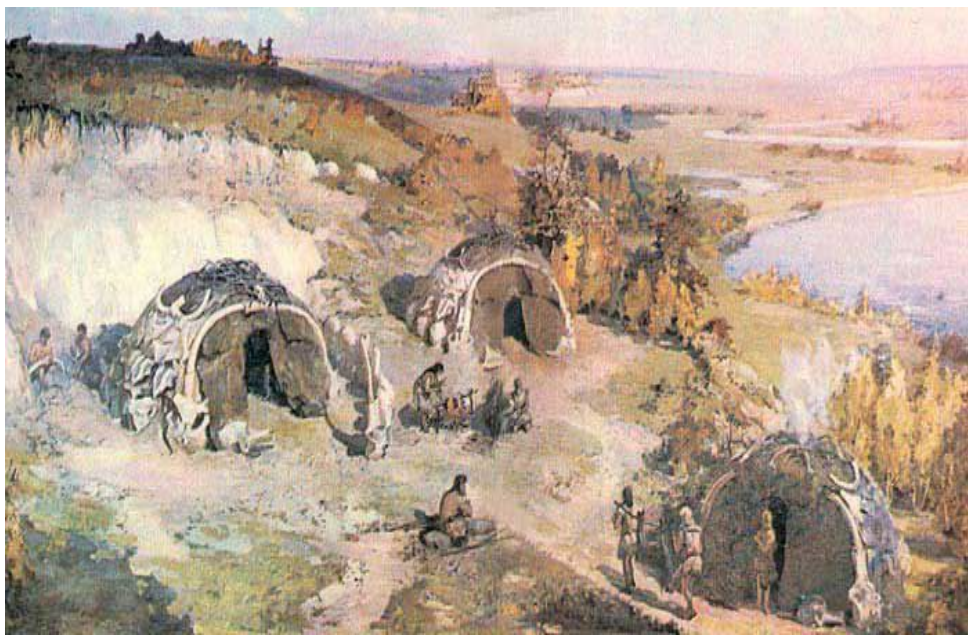
- *«Палеолітичні Венери»* - кістяні статуетки жінки, пов'язані з культом Матері, культом родючості.



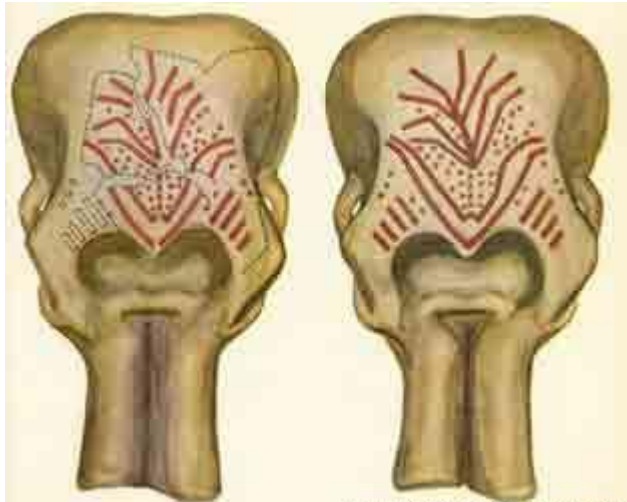
- **Образотворче мистецтво** – наскельні малюнки тварин - мамонта, биків, бізона, ведмедя, носорога. Їх залишила первісна людина на стінах печер і на кусках мамонтових кісток.



- Одним з різновидів образотворчого мистецтва первісної людини була **різьба по каменю та кістці, з зображенням орнаментів та виготовлення прикрас.** Так, на *Кирилівській стоянці* винайдено уламок бивня мамонта на якому вирізьблені голова птаха та черепаха.



- **Музична культура:** в якості **ударних інструментів** людина використовувала кістки мамонта – гомілку, лопатку, нижню щелепу. Ансамбль таких ударних інструментів, пофарбованих червоною фарбою, знайдено **у Мізині**. На **стоянці Молодове** знайдено **флейту**, виготовлену з кістки оленя.



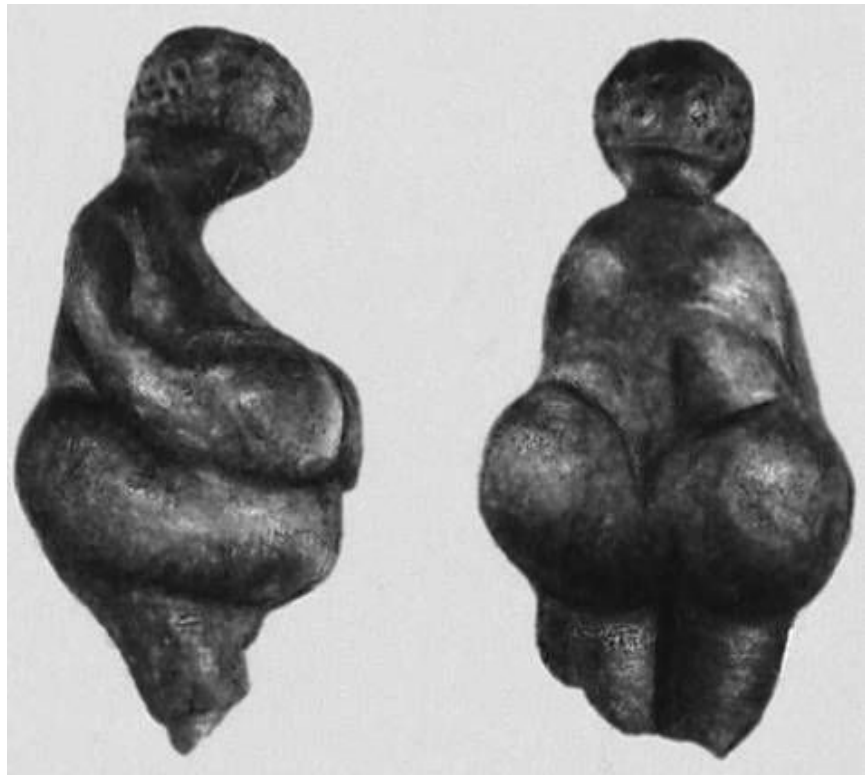
*Флейта
людини
доби
палеоліту*





Хореографія

- Статуетки танцюючих жіночих фігурок з бивня мамонта знайдено на стоянці *Гагаріно*.

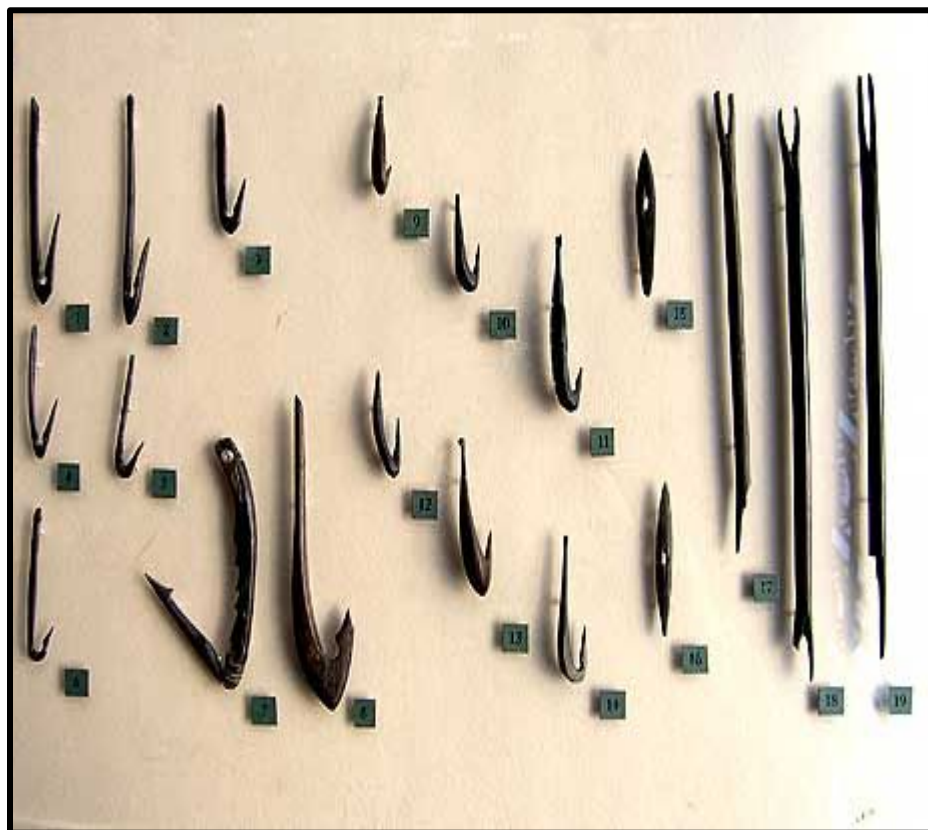


Мезоліт (IX тис. – VII тис. до н.е.)

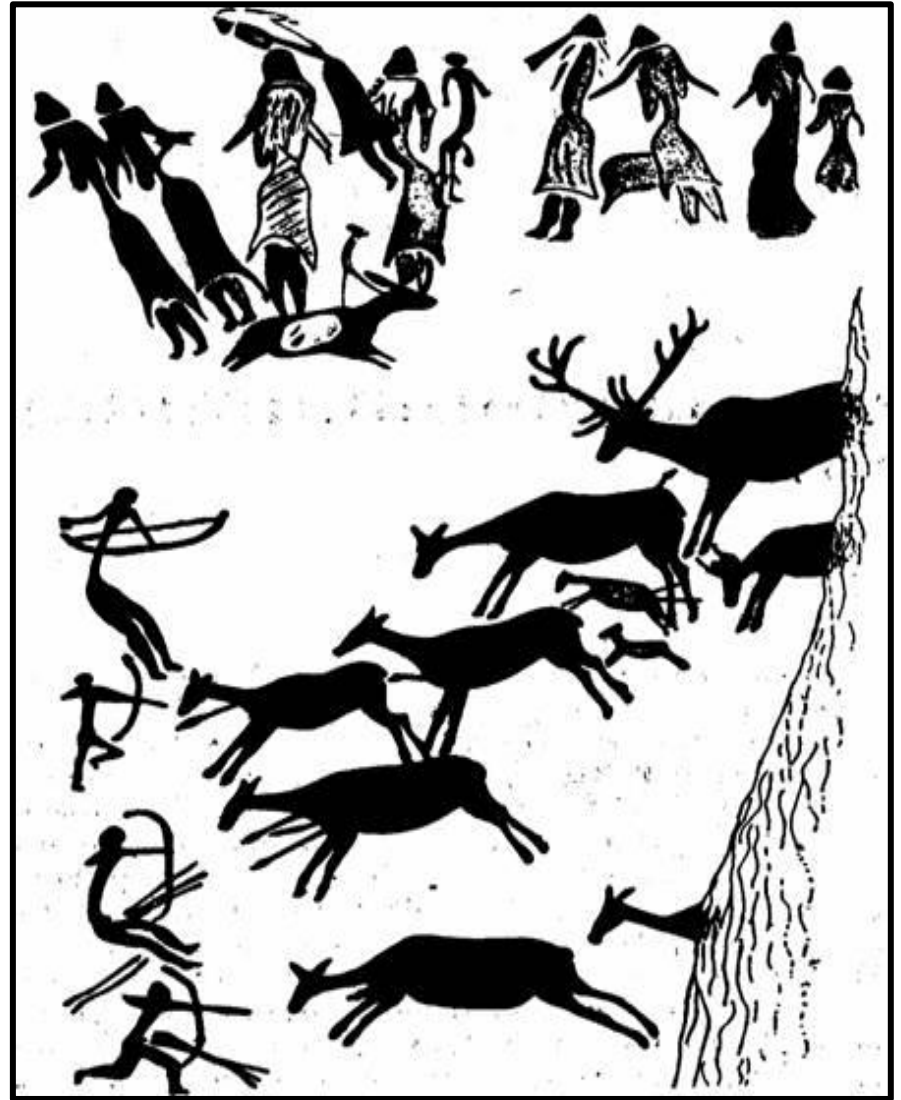
- Створені нові **інструменти** – долото, сокири, тесла, ножі, кинджали, списи.
- Винайдено **лук і стріли** – першу «механічну» зброю дистанційної дії.



- Основним заняттям було *рибальство*.
Винайдено гарпуни,
гачки, сіть з
поплавками, плоти,
човни з веслами
видовбані зі
стовбурів.



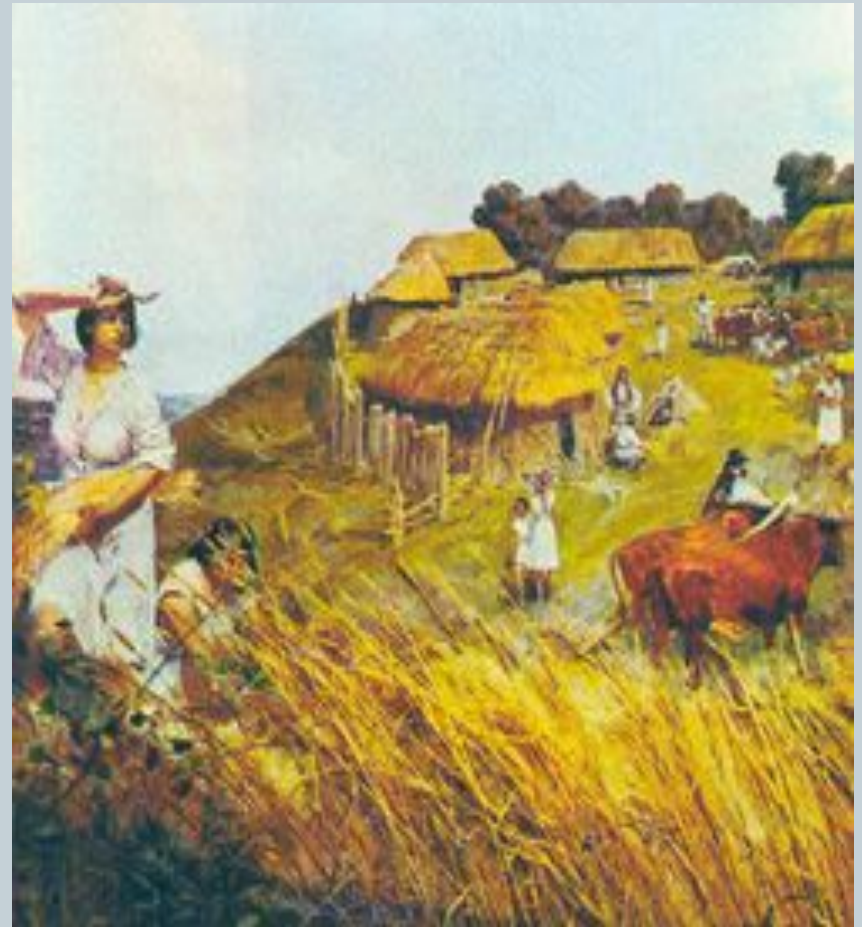
- *Приручено перших диких тварин – собаку, свиню, бика, козу.*



Неоліт (VI тис. – IV тис. до н.е.)

- **«Неолітична революція»:**

- ✓ перехід до землеробства та скотарства;
- ✓ перехід до осілого способу життя.



- З'явилися **нові методи обробки каменю** – шліфування та свердління.



- Створено перші штучні матеріали – **кераміку** (випалену на вогні глину) та **тканину**.



Енеоліт (IV – III тис. до н.е.)

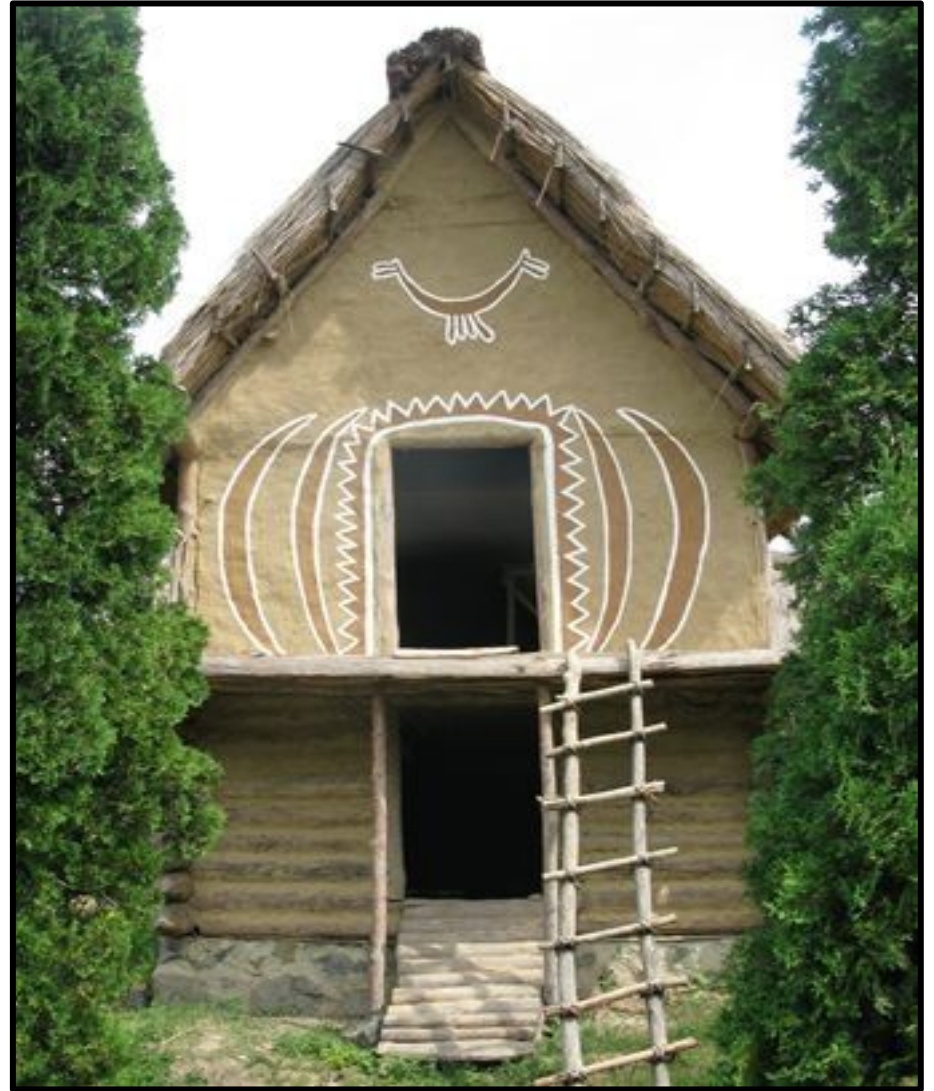
Трипільська культура

- ***Заняття:*** орне зернове землеробство.
- Домінували ***кам'яні*** знаряддя праці
- Виготовляли вироби з ***міді***.

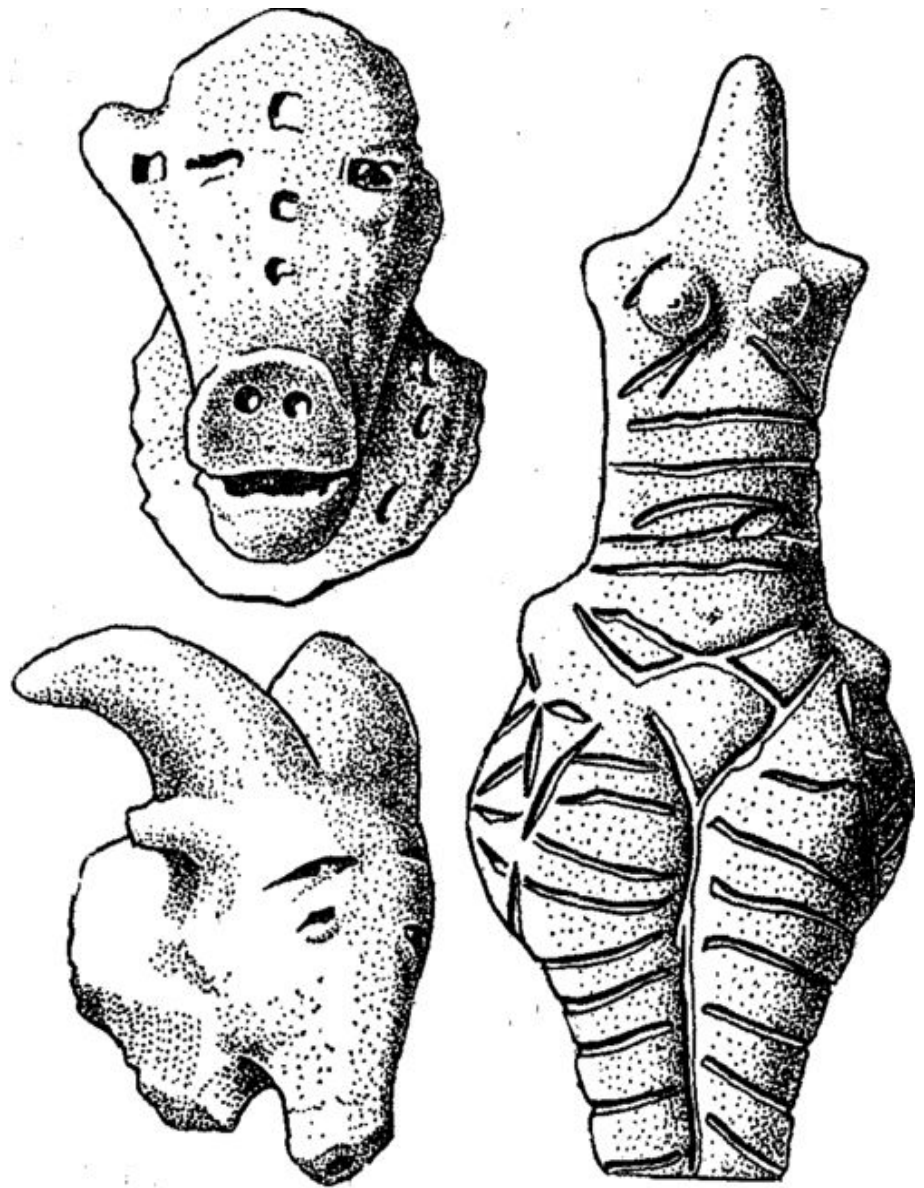
- Будували великі **протоміста** з кварталною забудовою та **двох і трьохповерховими будинками**.

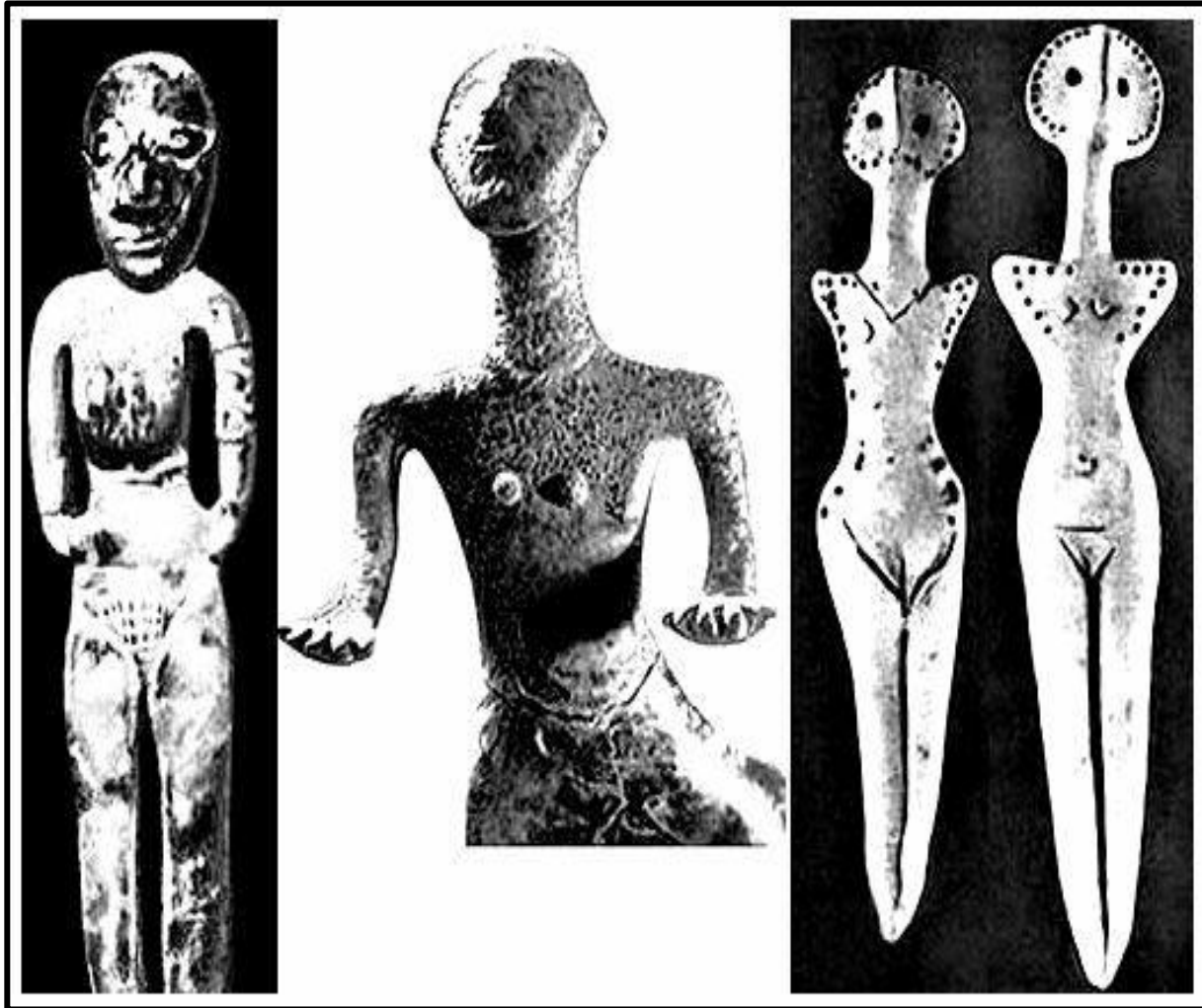
Кількість мешканців цих поселень складала 15-20 тис. осіб.

Чотирикутні глинобитні житла нагадують українську сільську хату ХІХ ст.

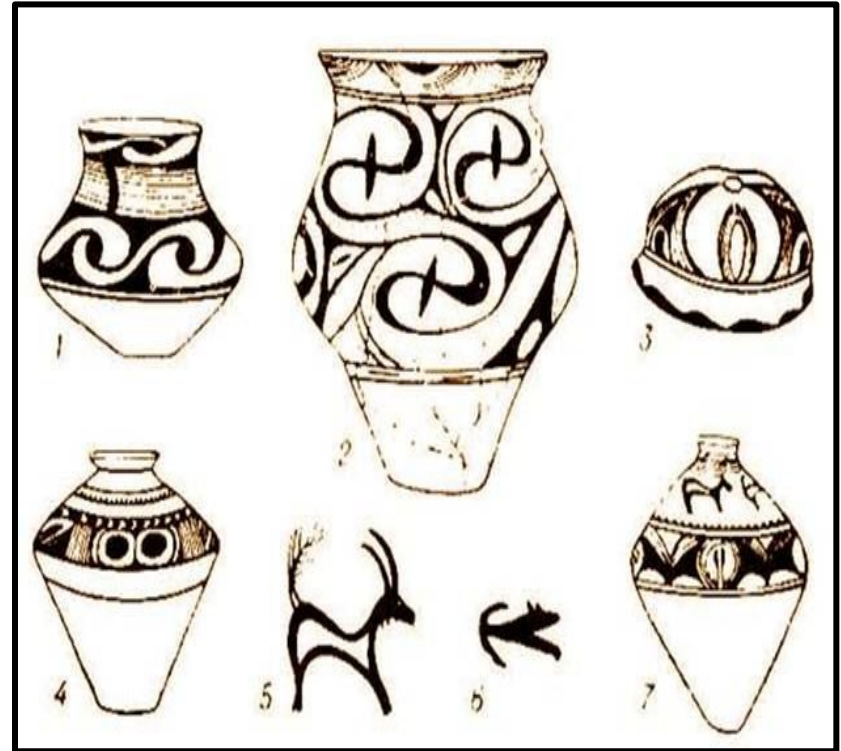


- У духовній сфері був поширений **культ Богині-матері, Богині родючості**. Символами родючості були зображення сонця, місяця, води, тварин.
- Поклонялися бичу (символ сонця і чоловічої сили), змієві (охоронцю дому).





• **Кераміка** –
розписна
плоскодонна з
орнаментом
білого, чорного,
червоного та
жовтого кольорів.



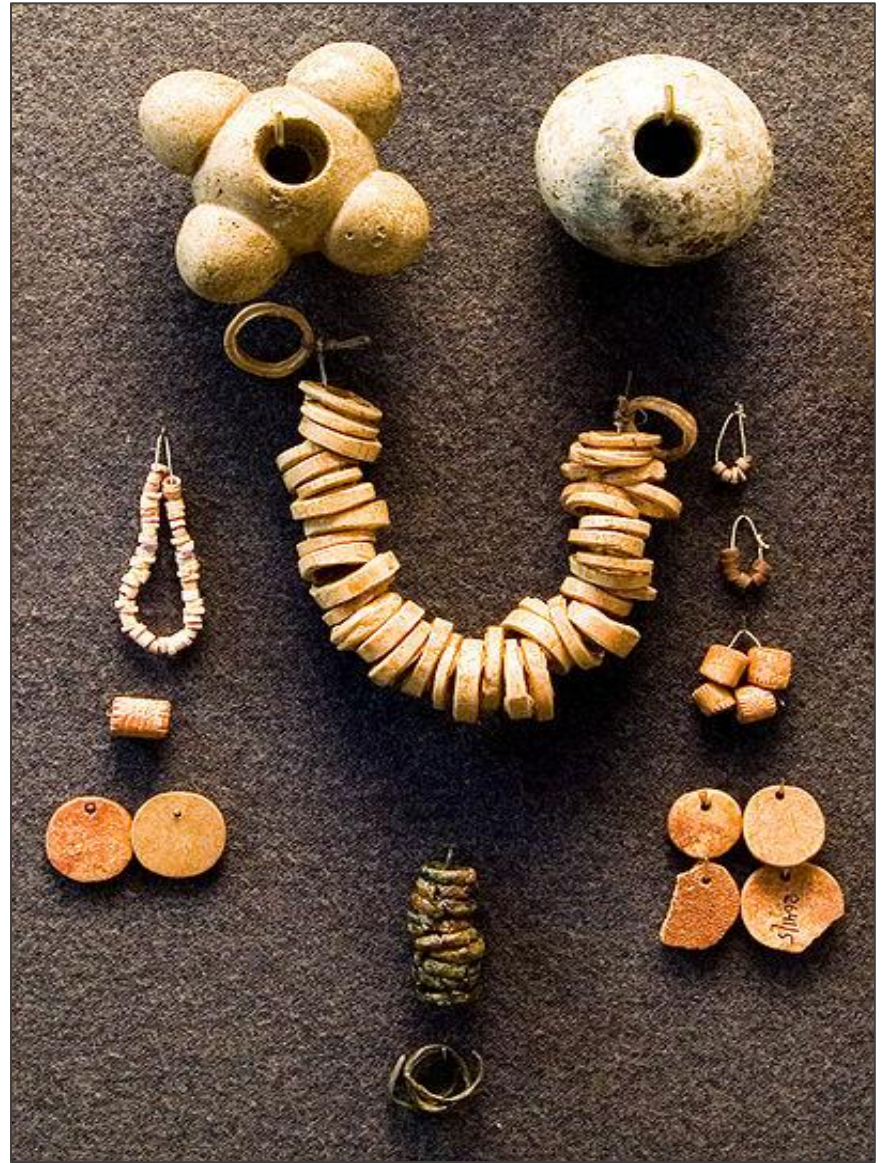
• Знали
гінчарне
коло.
Першими в
Україні
застосували
свердло.



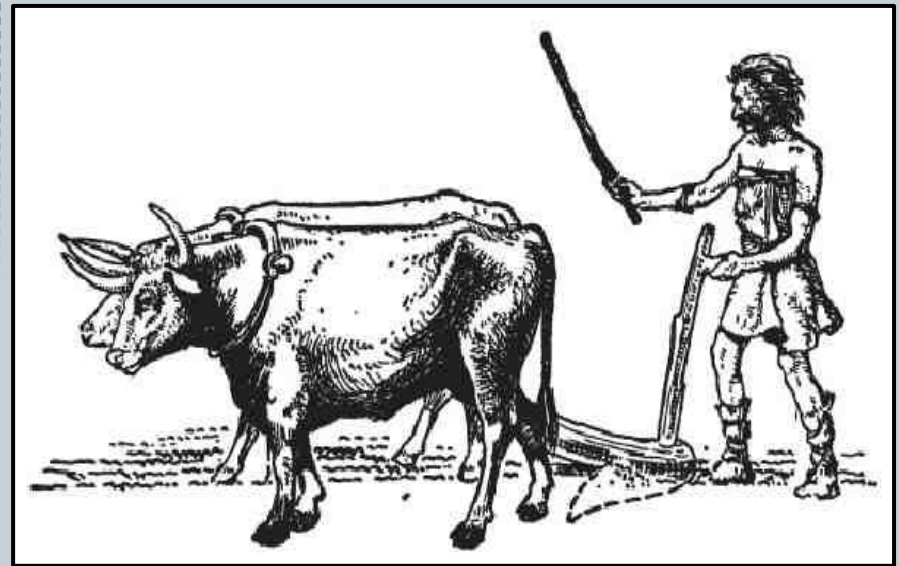
Бронзовий вік (II тис. – I тис. до н.е.)

- **Поява бронзи** – першого штучно створеного людиною металу (сплав міді з оловом).
- Завершився **перший великий суспільний поділ праці** – виділення скотарських племен із середовища землеробських. На території України сформувалися три етнокультурні зони: Степ розвинуте (скотарство), Лісостеп (орне землеробство), Полісся (підсічно-вогняне землеробство).

- Утвердився патріархат; з роду виділилася парна сім'я.



- До епохи бронзи в Україні належить **ямна** (поховання покійників у скорчених позах у ямах) і **катакомбна** (поховання в гробницях-катакомбах, разом з жінкою) культури.



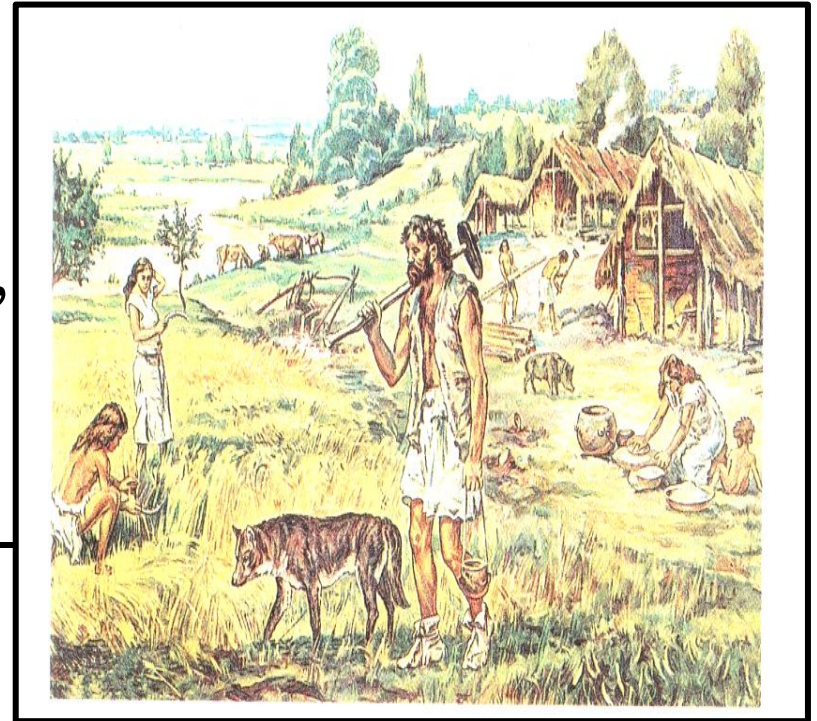
Ранній залізний вік (VIII ст. до н.е. – IV ст. н.е.)

- Люди навчилися виплавляти **залізо**, знаряддя з якого були міцнішими і гострішими;
- Різко зросла **продуктивність праці**, що дало змогу створювати додатковий продукт понад прожитковий мінімум.



- З'явилася приватна власність, посилилася майнова та соціальна диференціація суспільства, що створило необхідні передумови для зародження нових станово-класових відносин і держави.

- Відбувся **другий суспільний поділ праці** – ремесло відокремилось від сільського господарства.



- З'явилося виробництво товарів для обміну й продажу.

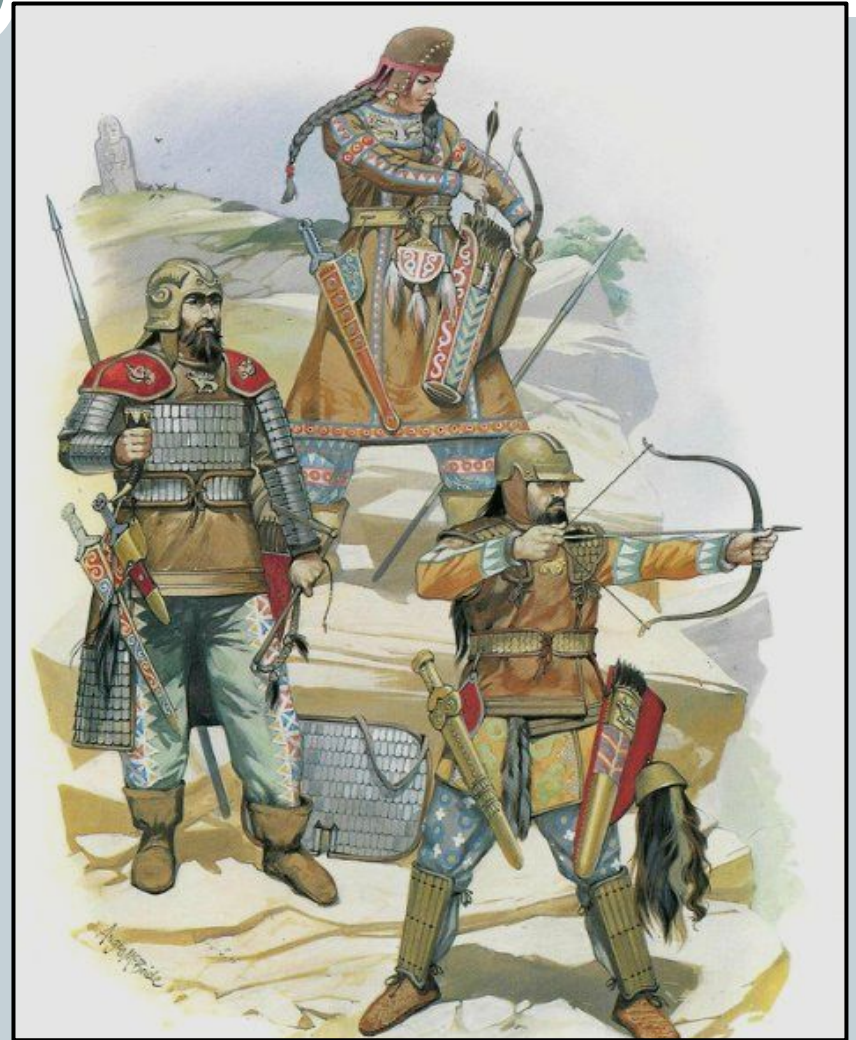
3



**КУЛЬТУРА НАРОДІВ
РАННЬОГО ЗАЛІЗНОГО
ВІКУ**

Кіммерійці (IX-VII ст. до н.е.)

- **Перший народ на теренах України, про який згадано в писемних джерелах.**
- **Заселили Північне Причорномор'я та Крим.**



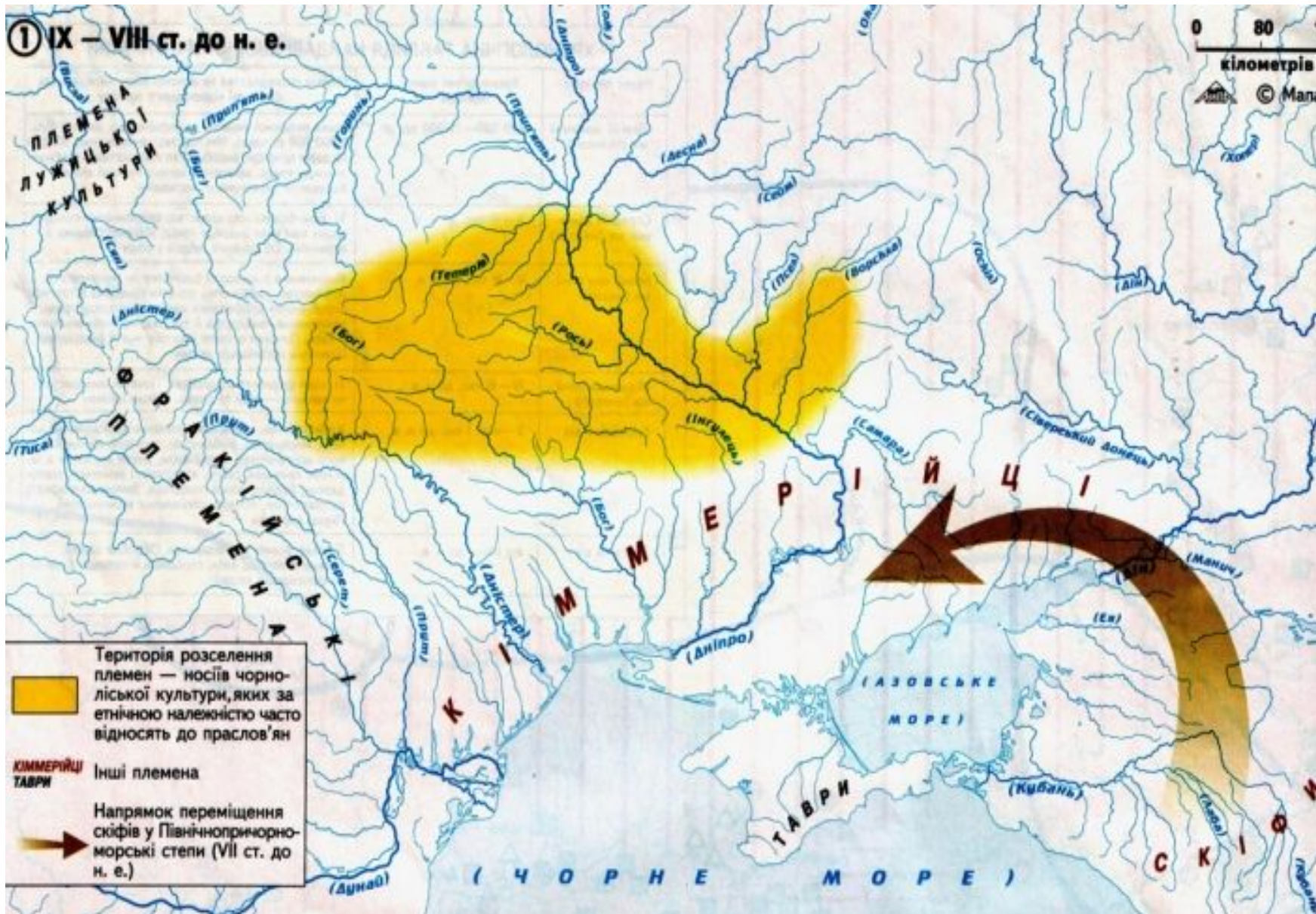
- В мистецтві залишили по собі кам'яні стели, на яких зображено озброєні фігури без голів.

- В джерелах їх називали ***“кобилодойцями”***, бо вони не тільки вправно їздили на конях, але й їли їх.



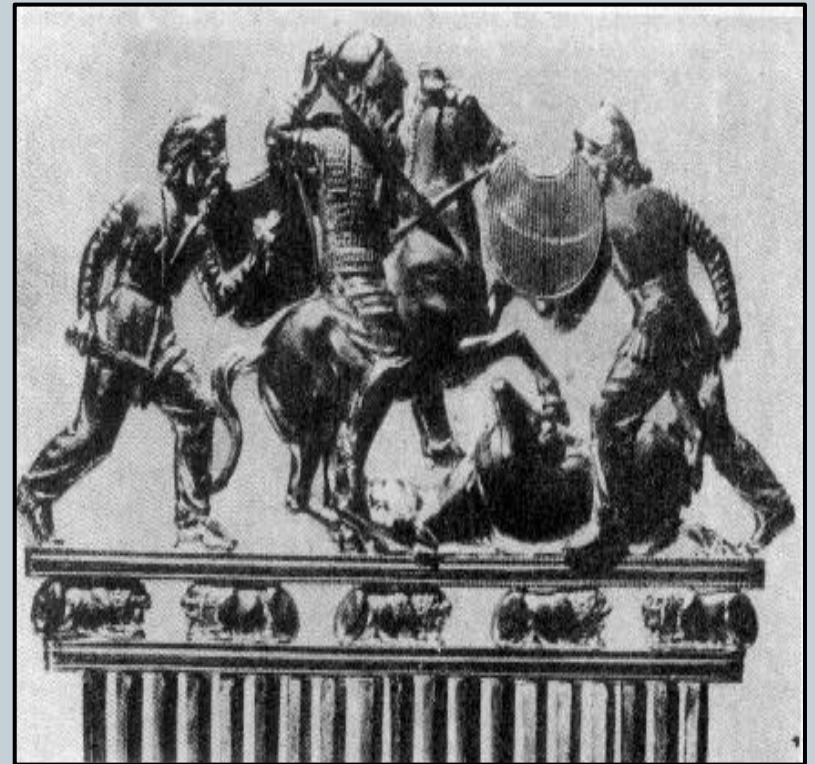
① IX – VIII ст. до н. е.

0 80
кілометрів
Мала



Скіфи (VII – III ст. до н.е.)

- З скіфської доби залишилися **царські кургани** – скіфські поховальні пам'ятки, в яких містилися сотні золотих предметів, озброєння, посуд, одяг.



- Скіфи вірили в безсмертя душі, яке породило жорстокий поховальний обряд: воїнів ховали разом зі зброєю, посудом, їжею, в жертву приносили дружин і рабинь.



- На курганах скіфи ставили статуї - «*Кам'яних баб*».



- У мистецтві скіфів був поширений **звіриний стиль** – зображення стилізованих оленів, пантер, коней, птахів і риб.



Сармати (III ст. до н.е. – III ст. н.е.)

- **«Сармат»**
означає -
**«підперезаний
мечем»**
- Також сарматів
давньогрецькі
автори називали
**«керованими
жінкою»**, бо в них
домінував
матріархат.



- За легендою, сармати походили від шлюбів скіфів з амазонками. Поховання сарматів мали вигляд курганів, на яких також встановлювалися «кам'яні баби».



4



КУЛЬТУРА СХІДНИХ СЛОВ'ЯН

Східні слов'яни



- Предками українців є *слов'яни*.
- *Слов'яни* – автохтонне (місцеве) індоєвропейське населення Центральної Європи.



Славянський поселок

- Самоназва «слов'яни»
**означає «ті, що
володіють словом,
зрозумілою мовою».**
- Як етнічна спільнота
слов'яни сформувалися
на початку нашої ери на
території **між Віслою,
Дніпром та
Дністром.**

Східні слов'яни



- У *V-VII ст.*, під час «*Великого розселення слов'ян*», слов'янські племена широко розселилися в різних напрямках та розділилися на три гілки:
 - *західну*
 - *східну*
 - *південну.*
- *Східні слов'яни* дали початок *українцям, росіянам, білорусам.*

- Слов'яни – автохтонне осіле землеробське населення.
- Провідна галузь господарства – підсічне або орне землеробство (вирощували пшеницю, жито, ячмінь, овес, льон, коноплі, горох, ріпу, цибулю, часник).



- Займалися осілим скотарством (вівці, кози, велика рогата худоба, свині), полюванням, рибальством, бортництвом. У слов'ян були розвинені ремесла: ливарна справа, ковальство, ткацтво, гончарство. На території поселень слов'ян було знайдено вироби з скла, знаряддя праці з кістки і дерева.
- Слов'яни вели торгівлю з населенням Подунав'я, Прибалтики, Північного Причорномор'я.
- Житло слов'ян – землянка або напівземлянка з дерев'яними або плетеними стінами. У кутку розташовувалась – кам'яна або глиняна піч.



Язичницька культура східних слов'ян

- Релігією слов'ян було *язичництво (політеїзм)* – віра в багатьох богів, які уособлювали сили природи.
- Слов'яни почитали богів: Перуна, Велеса, Дажбога, Стрибога, Мокоша та ін., ставили їм дерев'яних ідолів, приносили їм жертви.

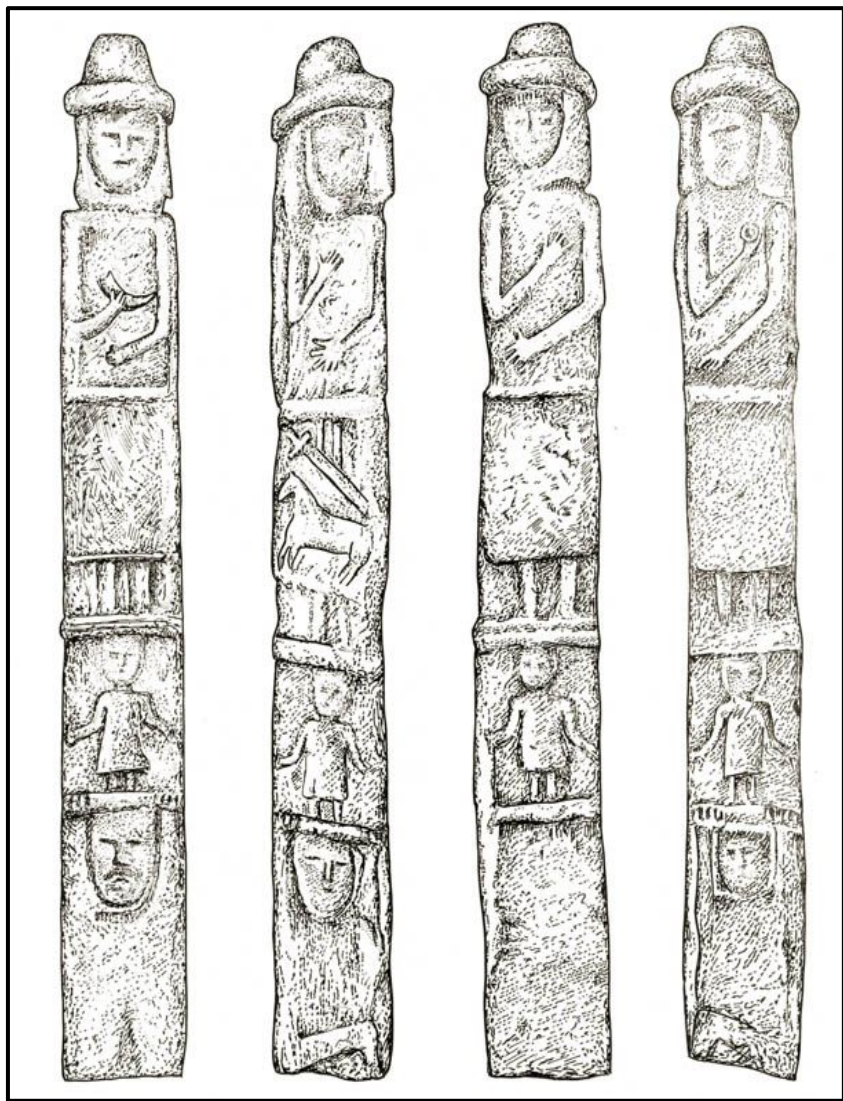


<http://slavjanskaja-kultura.nnm.ru>

- *Проконій Кесарійський* сповіщав: «слов'яни одного бога, який надсилає блискавку, визначають єдиним володарем усіх і жертують йому кров і всяку худобу».
- Із культом язичницьких богів були пов'язані обряди та свята: весняні, літні (Івана Купала), зимові (колядки) тощо.



Ідоли слов'ян





Дякую за увагу!

