

# *ГУАШЬ*





- Гуа́шь (фр. *Gouache*, итал. *guazzo* водная краска, плеск) — вид акварельных красок, более плотный и матовый, чем обычная акварель.
- Термин первоначально возник в XVIII веке во Франции, хотя техника создания этой краски значительно старше — она использовалась уже в XVI веке в Европе.



Произведения искусства, выполненные гуашью,  
тоже носят название гуашь.



Гуашь - это непрозрачная акварель.

Одно из самых ценных свойств гуаши - хорошая кроющая способность, благодаря чему темные участки можно закрашивать светлыми тонами и наоборот.



## ФАКТУРА

Чтобы придать поверхности интересный рельеф, гуашь можно наносить на основу всевозможными подручными средствами, например:

- губкой (рис 1),
- мятой бумагой (рис.2),
- зубной щеткой(рис.3).

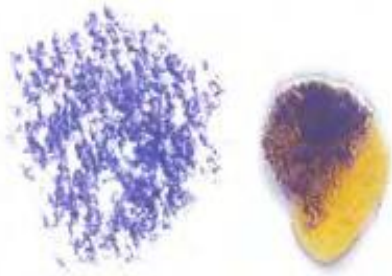


рис.1



рис.2



рис.3





Замечательный фон  
можно создать,  
используя  
полиэтиленовую  
пленку и гуашь.



- Для этого лист густо закрашиваем гуашью, причем, можно использовать смешанные приближенные цвета. Так будет еще красивее.



Затем на мокрую гуашь накладываем полиэтиленовую пленку и формируем складки. Пленку надо оставить на листе минут на десять, если снимете сразу — краска опять растечется и эффект будет потерян.

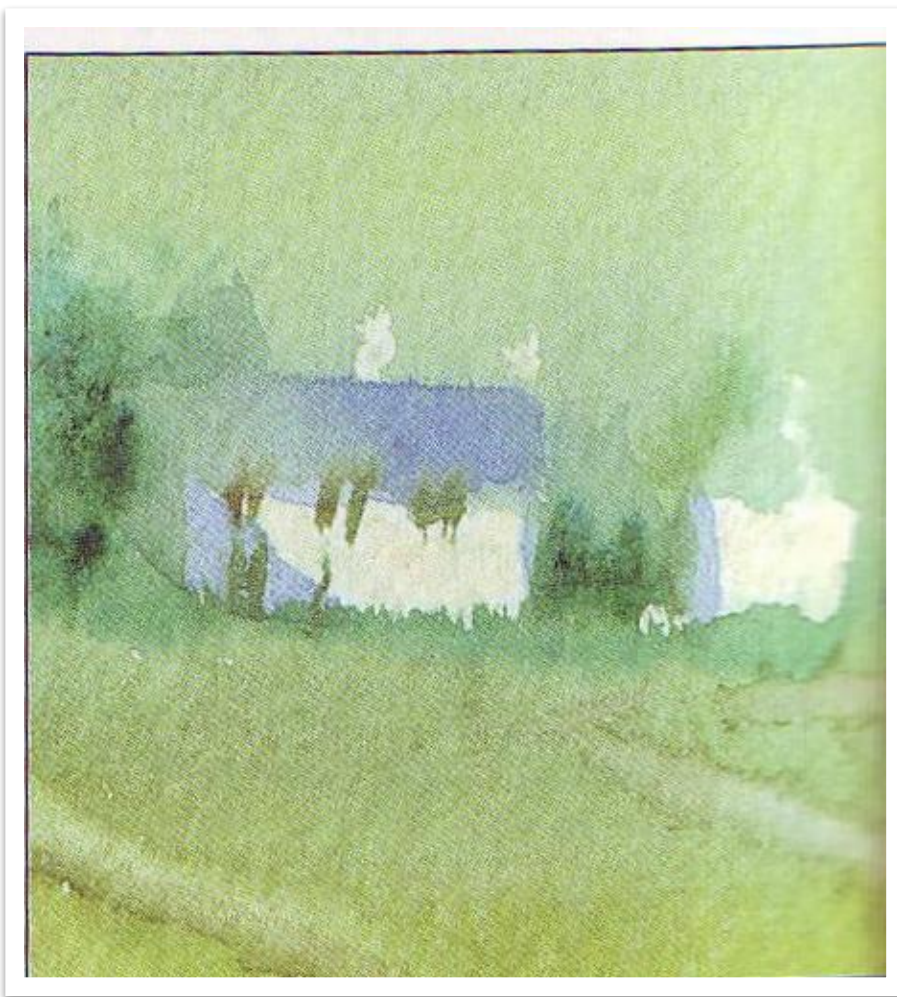


# ПРИЁМЫ РАБОТЫ С ГУАШЬЮ





## 1. ВЛАЖНОЕ ПО ВЛАЖНОМУ



Этот прием хорошо знаком любому, кто занимался акварелью, и часто применяется, когда вам нужно изобразить облака или покрытый туманной дымкой задний план. Работая способом «влажное по влажному», вы должны развести краску немного сильнее, чем обычно, нанести ее на бумагу и быстро добавить сверху жидко разведенную краску другого цвета.





## 2. ВЛАЖНОЕ ПО СУХОМУ



Это один из классических приемов работы гуашью, и с его помощью можно добиваться действительно поразительных результатов. Прием хорош тогда, когда вам нужно написать фигуру с четкими очертаниями не размытым цветом. При этом на картине остаются заметны отдельные мазки кисти.

*Особенно эффектно выглядят нанесенные рядом или поверх друг друга разноцветные, имеющие четкую форму мазки краски. Поскольку гуашь непрозрачна, можно наносить светлую краску поверх темной, и наоборот.*





### 3. МАСКИРОВКА



С помощью маскировки можно добиваться удивительных эффектов, особенно на бумаге для акварели.

Этот метод состоит в том, что участки композиции, которые должны остаться белыми, предварительно покрывают слоем маскировочной жидкости.

После того как маскировочная жидкость засохнет, она образует тонкую влагонепроницаемую пленку, поверх которой можно без опасения писать гуашевыми красками. Когда гуашь высохнет, стирают маскировочной жидкостью, после чего на листе появляются четкие белые контуры.

участки под  
бумаги



## 4. ОСВЕТЛЕНИЕ



Этот технический прием основан на специфических свойствах красок, большую часть которых можно осветлить, промокнув нанесенную на основу краску влажной тряпочкой, после чего краска бледнеет.

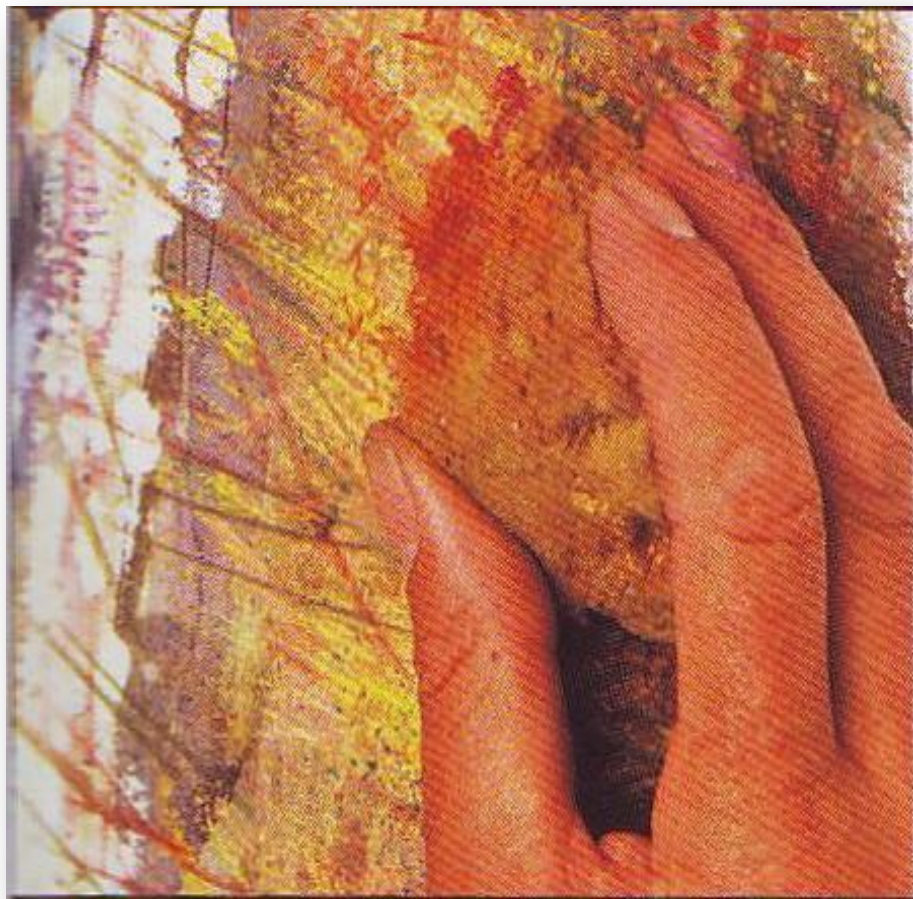
Тем же способом краску можно полностью удалить с картины. Смоченной в краске тряпочкой можно также создавать на листе бумаги фигуры с помощью шаблонов. Например, с помощью бумажного шаблона можно рисовать листву. Вырежьте в листе бумаги негативный силуэт листа, наложите шаблон на основу и осторожно проведите сверху смоченной в краске тряпочкой.







## 5. ГУБКА



Пятнистую фактуру очень часто создают с помощью натуральной губки, смоченной в одной или нескольких красках. Особенно удачно при этом можно имитировать грубую землю, густую траву или листву. Кроме губки, фактуру можно создавать также полоской гофрированной бумаги или сложенного несколько раз картона, - при этом возникают очень необычные и неожиданные эффекты.





ArtLib.ru  
© МИНИСТЕРСТВО КУЛЬТУРЫ РОССИЙСКОЙ ФЕДЕРАЦИИ



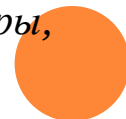
## 6. СГРАФФИТО



Суть этого приема состоит в процарапывании влажной краски заостренной палочкой или кончиком ножа, чтобы обнажить нижний слой краски.

*При работе гуашью вы должны исполнить сграффито как можно быстрее - в течение буквально нескольких секунд после нанесения верхнего слоя краски, поскольку гуашь, в отличие от масляных красок, высыхает почти мгновенно.*

*С помощью техники сграффито можно создавать очень красивые необычные фактуры, которые лучше всего смотрятся на переднем плане картины.*





## 7. РАЗБРЫЗГИВАНИЕ



С помощью этого приема можно рисовать камешки на дороге, речную гальку, листья и тому подобные вещи. Лучше всего разбрызгивать гуашь с помощью маленькой малярной кисти (желательно новой и предназначенной для работы только с гуашью, но не с олифой или водоэмульсионными красками). Хорошо загрузите кисть краской, оттяните ее щетинки назад (от картины), а затем резко отпустите их. Щетинки рванутся вперед и с них слетит целое облачко мелких капелек краски.

*Для того чтобы не забрызгать всю картину, сделайте бумажную маску, вырезанную из газеты или ненужного листа бумаги, и прикройте ту часть картины, которая должна остаться не забрызганной.*



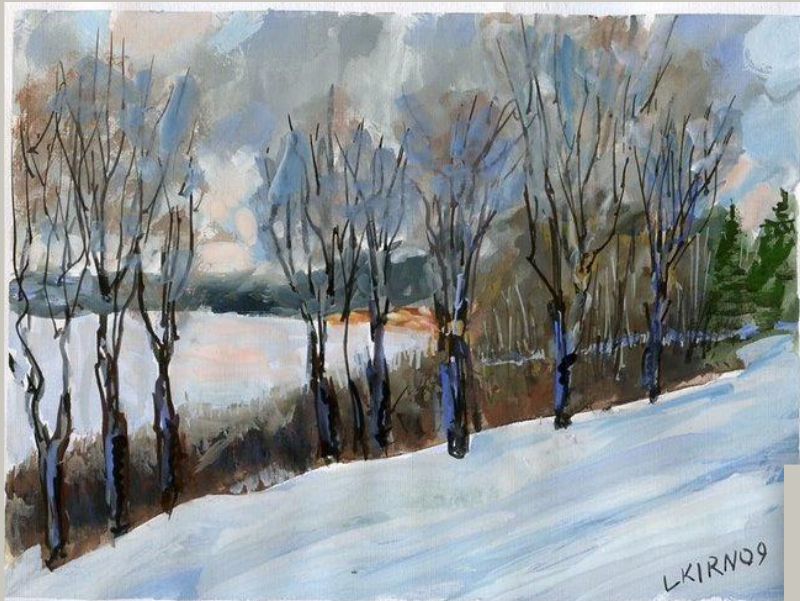


## Гуашь и другие краски

Гуашь хорошо сочетается с другими красками. Многие художники создают прекрасные картины, используя наряду с гуашью чистую акварель.



ТУШЬ,



УГОЛЬ,

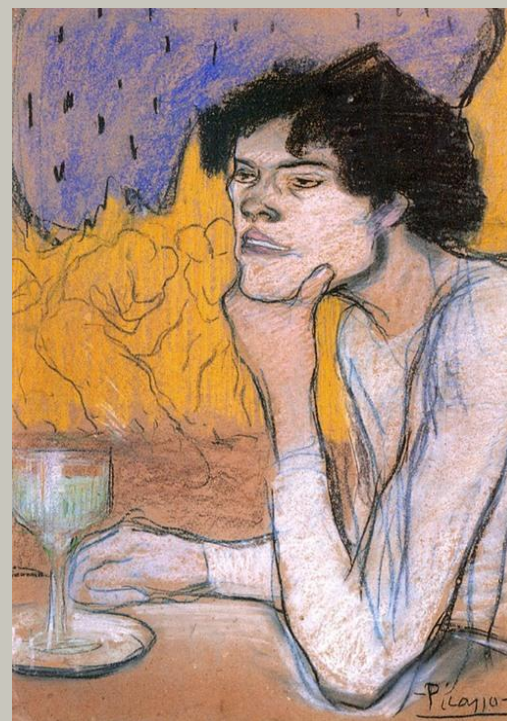




пастель или пастель и  
уголь,



И.Левитан.



Пабло Пикассо.



темпера,



акриловые краски,



и даже карандаши.

