

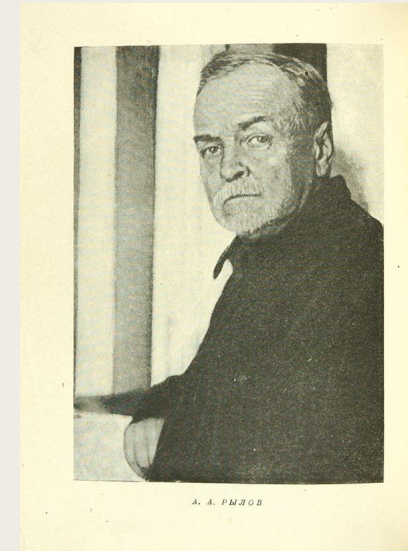
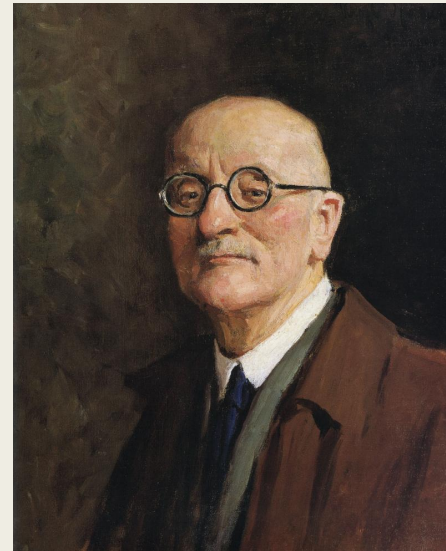
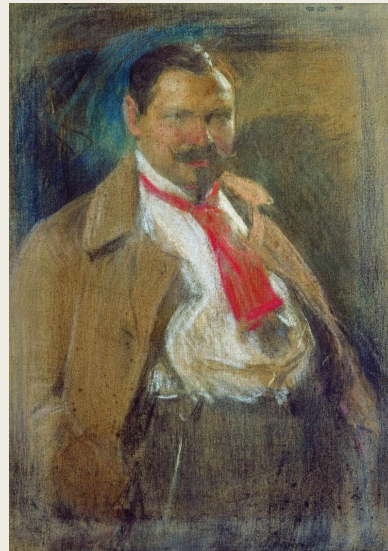
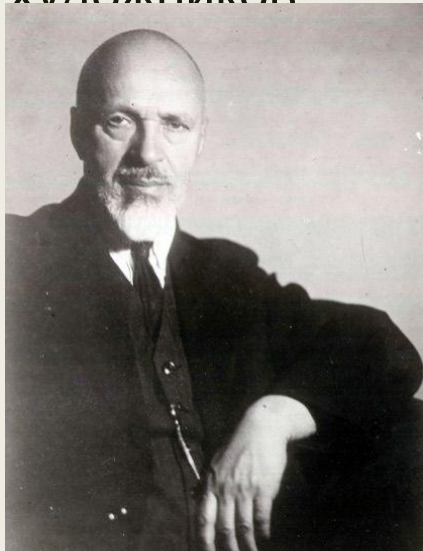


# СОЮЗ РУССКИХ ХУДОЖНИКОВ

1903 – 2008 – 2016

# История

- Творческое объединение художников России начала XX века. Был основан в 1903 году по инициативе Константина Юона, Абрама Архипова, Игоря Грабаря, Аркадия Рылова. В появлении Союза сыграли роль московские художники передвижнического направления, ученики Московского училища живописи, ваяния и зодчества и художественное объединение Санкт-Петербурга «Мир искусства». Возрожден инициативной группой художников, как выставочный проект "Союз русских художников - новое время" в 2008 году. В 2016 году официально зарегистрирован как НКО "Союз русских художников"



# Художники, входившие в СРХ (1903—1923 годы)

- Агапьева Н. Н., Аладжалов М. Х., Архипов А. Е., Бакст Л. С., Бакшеев В. Н., Бенуа А. Н., Билибин И. Я., Браз О. Э., Бялыницкий-Бируля В. К., Васнецов А. М., Виноградов С. А., Врубель М. А., Головин А. Я., Грабарь И. Э., Добужинский М. В., Досекин Н. В., Дурнов М. А., Жуковский С. Ю., Зедделер Н. Н., Иванов С. В., Клодт Н. А., Коровин К. А., Коровин С. А., Лансере Е. Е., Малютин С. В., Малявин Ф. А., Мамонтов М. А., Остроухов И. С., Пастернак Л. О., Первухин К. К., Переплётчиков В. В., Петровичев П. И., Рерих Н. К., Рылов А. А., Рябушкин А. П., Сомов К. А., Степанов А. С., Тархов Н. А., Трубецкой П. П., Туржанский Л. В., Хвостенко В. В., Ционглинский Я. Ф., С. А. Цыба, В. Н. Шульга, Юон К. Ф., Яремич С. П.



# Выставки

- В 1903 году (15 февраля) в Санкт-Петербурге состоялось собрание участников объединения «Мир искусства» и московской группы «36-ти художников», на котором было принято решение о создании новой выставочной организации — Союза Русских Художников .
- В 1903 году (22 декабря) в Москве в помещении Строгановского училища открылась первая выставка Союза русских художников. В состав её участников вошли: Аладжалов М. Х., Архипов А. Е., Бакст Л. С., Бакшеев В. Н., Бенуа А. Н., Билибин И. Я., Браз О. Э., Васнецов А. М., Виноградов С. А., Врубель М. А., Головин А. Я., Грабарь И. Э., Досекин Н. В., Дурнов М. А., Иванов С. В., Клодт Н. А., Коровин К. А., Коровин С. А., Лансере Е. Е., Малютин С. В., Малявин Ф. А., Мамонтов М. А., Остроухов И. С., Пастернак Л. О., Первухин К. К., Переплетчиков В. В., Рерих Н. К., Рябушкин А. П., Сомов К. А., Степанов А. С., Тархов Н. А., Трубецкой П. П., Ционглинский Я. Ф., Юон К. Ф., Яремич С. П.



«В Лавру. К Троице» Константин Юон, 1903, 1 выставка



Общей чертой выставок стало утверждение русской национальной самобытности в пейзаже, историческом сюжете и графике.



Вместе с тем уже первые выставки продемонстрировали обособленность московской и петербургской групп, наличие между ними глубоких эстетических расхождений, проявлявшихся как в тематике, так и в стилистике произведений.

«Сентябрьский снег» И. Э. Грабаря, 1904, 1 выставка



2-я открылась 31 декабря 1904 в залах ИАХ в Петербурге, в феврале — марте 1905 она же экспонировалась в Москве



«Призраки» В. Э. Борисова-Мусатова, 1905, 2 выставка



3-я выставка прошла в апреле 1906 в Москве, 4-я — в декабре 1906 — январе 1907 в Петербурге.



«Семья» С. В. Иванова,  
1906, 3 выставка



В дальнейшем вплоть до 1917 года выставки СРХ открывались на рождественской неделе в Москве, а в феврале — марте следующего года показывались в Петербурге (Петрограде)



«Портрет Г. Л. Гиршман» В. А. Серова, 1907, 5 выставка



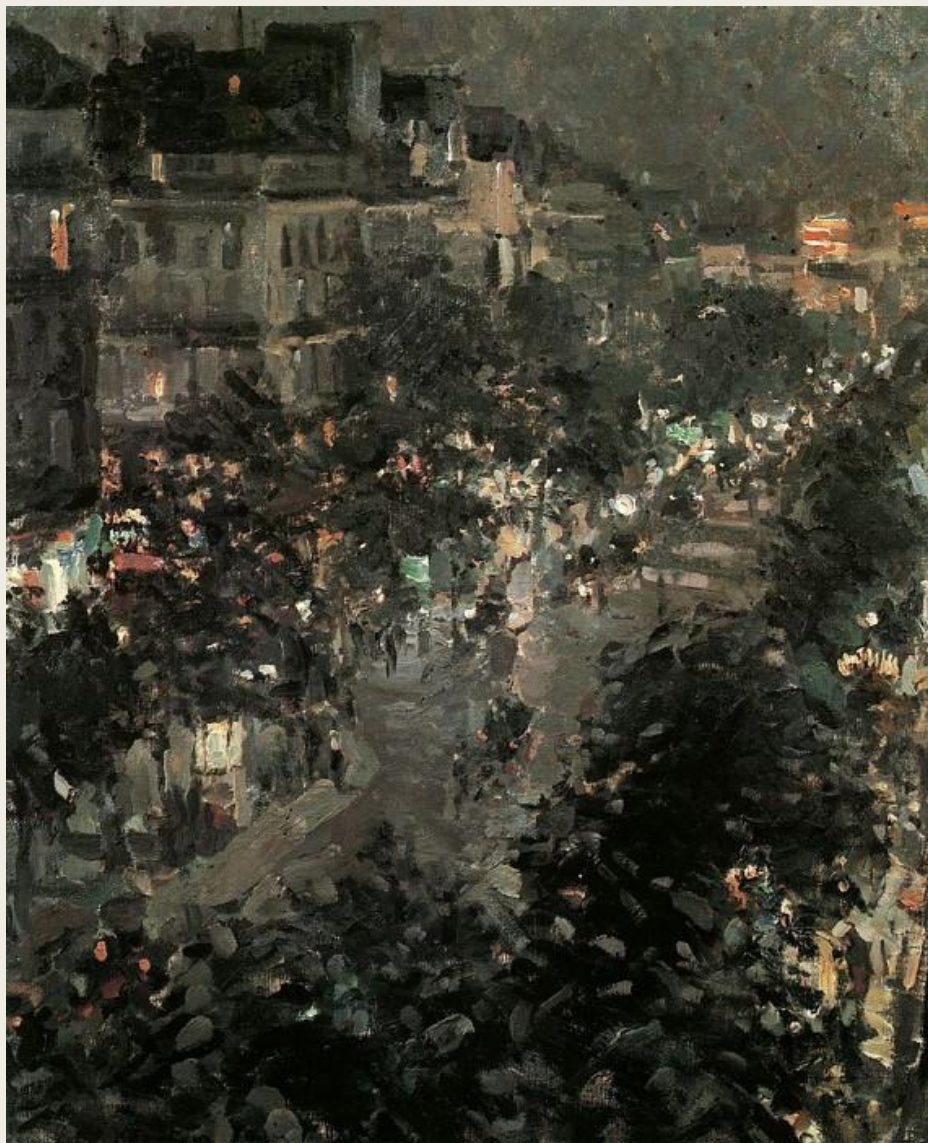


«В усадьбе осенью» С. А. Виноградова, 1908, 5 выставка



Так, в творчестве большинства московских живописцев Аладжалов, Виноградов, Досекин, Жуковский, Коровин, Петровичев, Степанов, Туржанский, Юон, преобладал лирический пейзаж, основанный на приемах импрессионизма. Их живопись строилась преимущественно на контрастных сочетаниях, противопоставлении дополнительных цветов, широком пастозном мазке.

У петербуржцев (Л. С. Бакст, А. Н. Бенуа, Е. Е. Лансере, А. П. Остроумова-Лебедева) центральное место занимала станковая и книжная графика; отличительная особенность петербургского стиля заключалась в акцентировании декоративной составляющей, многообразии орнаментальных мотивов. Кроме того, петербуржцы привносили в выставки Союза универсализм, свойственный выставкам «Мира искусства»: помимо станковой живописи и графики, они экспонировали мелкую пластику, эскизы театральных декораций, декоративные панно и предметы прикладного искусства.

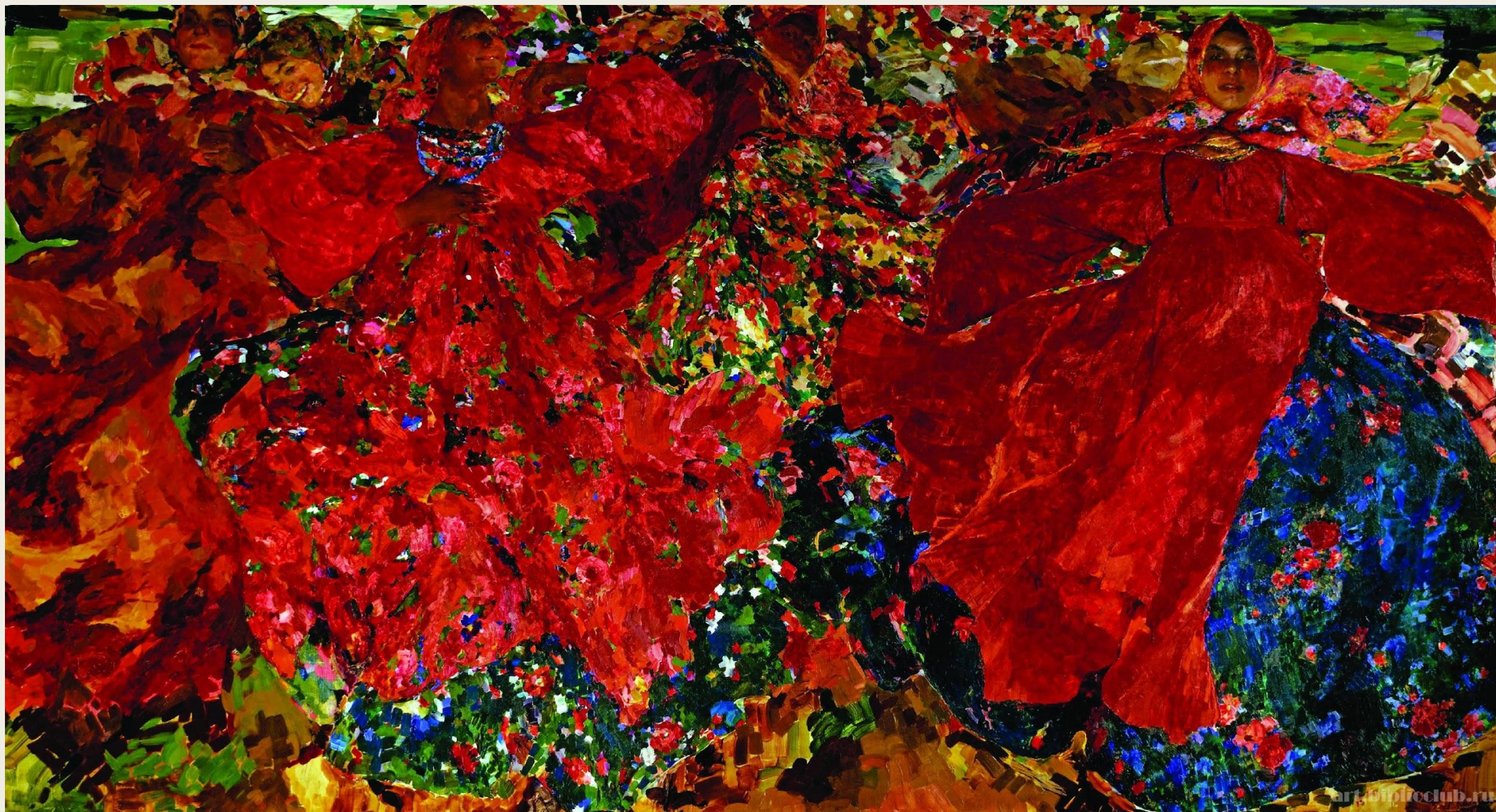


«Париж ночью. Итальянский бульвар»  
К. А. Коровин, 1908, 6 выставка



«Ветреный день» Н.П. Крымов, 1908, 6 выставка





«Вихрь» Ф. А. Малявина, 1911, 9 выставка





«Посещение царевной женского монастыря» В. И. Сурикова, 1912, 10  
выставка





«Гонцы. Ранним утром» А. М. Васнецова, 1913, 11 выставка





«Гости» А. Е. Архипова, 1914, 12 выставка





«Девочка и фарфор» А. Я.  
Головина, 1916, 14 выставка





«Мартовское солнце» К. Ф. Юона, 1915, 15 выставка



# 1904 - 1923

- 1904-1922 гг. Союзом русских художников проведено 16 выставок, имевших небывалый успех у зрителей, ценителей искусства и коллекционеров.
- 13 мая 1923 года в Москве открылась «Весенняя выставка» СРХ, которая стала последней в истории объединения. Преемниками идей Союза русских художников стали художественные организации АХРР, «Искусство движения», «Маковец», «Объединение художников-реалистов».
- Выставки неизменно были в лидерах по количеству посетителей и выручке от проданных произведений. Так, 11-я выставка СРХ в Москве и Петрограде (1913/1914) собрала более 25 тысяч зрителей, а доход от продажи работ превысил 70 тысяч рублей. 16-ю выставку СРХ в Москве (1916/1917) посетило около 15 тысяч зрителей, а выручка составила 89 тысяч рублей.



# Журнал «Пантеон» 1909, Маковский:

*«после выставок “Мир искусства”, сыгравших на рубеже XX столетия такую большую роль в истории русской живописи, передовые русские художники объединились под знаменем “Союза русских художников”. К сожалению только, в числе передовых, рядом с большими, настоящими талантами и молодыми искателями новых путей, оказались мастера, уже пережившие свою славу, усталые, стареющие знаменитости...*

*Выставки “Союза”, оставаясь бесспорно лучшими и единственно серьезными выставками, как-то фатально “не удавались”... при таких условиях “Союз” не мог приобрести значения объединяющего центра и тем менее — руководящего передового лагеря. Раскол начался в среде самих инициаторов. Не сегодня завтра все дело может распасться, и это жаль...»*



# Раскол общества

Раскол общества, обусловленный различием творческой направленности, наметился при подготовке 6-й выставки (1908). После того как москвичи забаллотировали большую часть экспонентов, предложенных петербуржцами, последние по инициативе А. Н. Бенуа ультимативно потребовали независимого ведения дел. 6-я (1908/1909) и 7-я (1909/1910) выставки в Москве и Петербурге формировались двумя независимыми комитетами и существенно различались по составу. Окончательный раскол СРХ произошел вскоре после закрытия 7-й выставки в связи с серией «Художественных писем» А. Н. Бенуа, посвященных Союзу и опубликованных в газете «Речь» (1910, 26 февраля, 5, 13 и 26 марта), в которых он резко отрицательно охарактеризовал творчество видных московских художников. Последовавшие за этим переговоры между московской и петербургской группами привели к конфликту, в результате которого семнадцать петербуржцев во главе с А. Н. Бенуа вышли из СРХ и осенью того же года заявили о воссоздании «Мира искусства».



## Рылов «В голубом просторе» 1918



С 1910 Союз стал преимущественно объединением московских художников, придерживающихся единых взглядов на искусство. В общество вошли новые члены, которые раньше участвовали в выставках СРХ в качестве экспонентов (И. И. Бродский, Н. П. Крымов, П. И. Петровичев, А. В. Средин, Л. В. Туржанский и другие), а также был привлечен ряд новых экспонентов. Кризис был преодолен. Тем не менее со второй половины 1910-х популярность выставок стала падать, что обуславливалось как утратой актуальности целей объединения, так и возросшей конкуренцией с другими художественными группировками. Однако, несмотря на это, Союз сохранял репутацию одной из самых авторитетных творческих групп.



## Грабарь «Февральская лазурь» 1904



После февральской революции 1917 члены СРХ активно участвовали в общественной жизни. В марте 1917 его представители (А. М. Васнецов, К. А. Коровин, М. Н. Яковлев) вошли в Совет организаций художников Москвы; в апреле по инициативе К. А. Коровина, Л. О. Пастернака, П. И. Петровичева, Н. П. Ульянова, М. Н. Яковлева был создан Профессиональный союз художников-живописцев Москвы; в мае СРХ вместе с другими художественными обществами оформился в Профессиональный союз — Согласие художников Москвы «Изограф». Члены СРХ участвовали в работе комиссии по охране кремлевских дворцов, в художественно-просветительной комиссии при Московском совете рабочих депутатов, в Московском совете по делам искусств и других общественных организациях.



## Рылов «Зелёный шум» 1904



В 1919–1921 выставки СРХ не проводились. Последние (16-я и 17-я) выставки состоялись в январе и декабре 1922 в Москве. Кроме того, в мае — июне 1923 была проведена «Весенняя выставка СРХ». Последнее собрание членов состоялось 12 января 1924.