

Довкілля життя: природне й антропне. Природа як об'єкт пізнання.



- *План.*
- *1. Людина як частина природи та її протилежність. Історичні етапи розвитку взаємин людини та природи.*
- *2. Природа як об'єкт пізнання.*
- *3. Довкілля життя: природне й антропне. Вплив довкілля на людину.*



Рівні організації матерії та царина діяльності сучасної екології



ЛЮДИНА

ПРИРОДА



КУЛЬТУРА



Середовище людини в самому загальному вигляді може бути визначене як сукупність природних і штучних умов, у котрих людина реалізує себе як природна і суспільна істота.



Стоимость Земли —
пять квадриллионов долларов.



“environment” – довкілля.



*Аэродромы,
пирсы*

*и перроны,
леса без птиц
и земли без воды...*

*Все меньше – окружающей
природы.*

*Все больше – окружающей
среды*

*Р.
Рождественский*

Лев Ілліч Мечников (1838—1888 рр.), видатний соціолог, географ,
публіцист

*"Цивілізація та великі історичні ріки. Географічна теорія
розвитку суспільства" 1889 р.*

запропоновано
«географічну
теорію прогресу й
соціального розвитку»,
в якій головним фактором
прогресу названо
географічне середовище.

Вирішальну роль у
розвитку суспільства і
поширенні цивілізацій
відводив річкам, морям,
океанам.



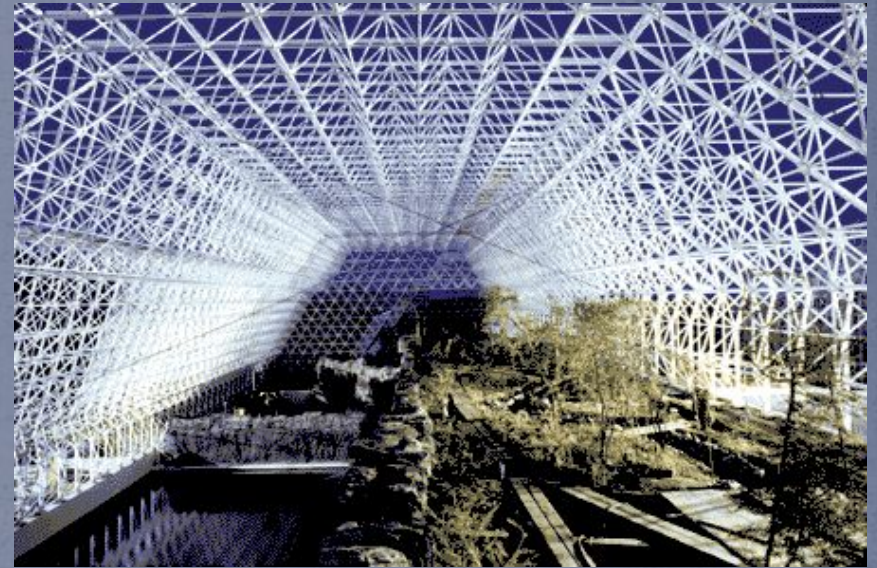
М.Ф. Реймерс (1991) виділив у навколишньому для людини середовищі чотири нерозривні взаємопов'язані компоненти-*підсистеми*:

- природне середовище, «першу природу»,
- б) середовище, породжене агротехнікою – так звану «другу природу» або квазіприроду,
- в) штучне середовище – «третю природу» або артеприроду,
- г) соціальне середовище.



Природа - сукупність об'єктивних умов існування людства

- В структурі природного середовища, яке включає в себе усю сукупність навколишніх для людини (або іншої живої істоти) об'єктів живої та неживої природи розглядають наступні підтипи:
 - *абіотичне,*
 - *біогенне*
 - *географічне.*



Географічне середовище

- частина природи, з якою суспільство безпосередньо контактує на певному історичному етапі, воно охоплює лише поверхню Землі, становить надзвичайно важливу, але не єдину підсистему природного середовища існування людини.



Географічний детермінізм



Детерминизм — философское учение об объективной закономерной взаимосвязи и взаимообусловленности явлений материального и духовного мира. Центральным ядром детерминизма служит положение о существовании *причинности*, т. е. такой связи явлений, в которой одно явление (причина) при вполне определенных условиях с необходимостью порождает, производит другое явление (следствие).

Географический детерминизм

- – это географическое и социальное понятие, обозначающее взаимозависимость между обществом и географической средой. Термином “географический детерминизм” иногда обозначают концепции, придающие природным факторам решающую роль.

Яркими представителями

- были французский просветитель XVIII века Ш. Монтескье и замечательный русский ученый XIX века Л.И. Мечников.
- Мечников Л.И. Цивилизации и великие исторические реки. М., 1995.
- Монтескье Ш.-Л. О духе законов. // Избранные произведения, М., 1955.

"Цивілізація і великі історичні ріки" (1899)

Географ Л. Мечніков у XIX ст. за географічним критерієм виокремив три періоди в історії світової людської культури:

річковий,
середземноморський
океанічний.

Він детально описав річковий період, що охоплював історію найдавніших цивілізацій

- єгипетської (уздовж долини Нілу),
- ассіро-вавилонської (уздовж Тигру та Євфрату в Месопотамії),
- індуської (долини Гангу та Інду)
- і китайської (уздовж Хуанхе та Янцзи), які виникли за три-чотири тисячоліття до нашої ери і досягли високої культури.



Принцип географічного детермінізму та енвіронментологія.

- Французький мислитель Шарль-Луї Монтеск'є (1689 — 1755) у своїй праці "Про дух законів" висловив глибоку на той час ідею про загальну закономірність, якій підпорядковані всі явища природи й суспільства, вважав, що характер народу, суспільно-політичний устрій країни, релігійні уявлення, становище жінки, форма сім'ї, тобто весь спосіб життя людей зумовлений передусім характером поверхні Землі, ґрунтами і особливо — кліматом. Влада клімату, вважав він, "сильніша від усіх влад".
- Завдяки застосуванню ідей географічного детермінізму на початку ХХ ст. з'явився науковий напрямок – **енвіронментологія**. Спочатку вона розвивалась в працях представників біології та географії, соціології та антропології, як більш осучаснений варіант течії "назад до природи".
- Природоохоронні уявлення Ж.Ж. Руссо та його послідовників були творчо опрацьовані вже в ХХ ст. К. Стоуном та О. Леопольдом ("екоцентрична етика"), П. Бергом та Р. Дасманном ("біорегіоналізм"), Л. Брауном, Я. Тінебергом ("екологічна революція" і "екологічний розвиток"), П. Ньюманом та О. Ріорданом ("концепція сталого розвитку"). Представники західної наукової школи, перш за все американської, розмежовують традиційні екологічні дослідження в межах загальної біоекології та сучасні, що поширюються на весь спектр вивчення впливу суспільства на довкілля. Перші традиційно вважають екологічними, а другі – енвіронментальними (від англ. environment – навколишнє середовище, довкілля).

Геополітика

- **Геополітика** - доктрина, що абсолютизує роль географічного середовища в житті держави. В історії геополітика виникає як спроба теоретично обґрунтувати загарбницькі амбіції агресивних держав: здобути вихід до моря, заволодіти нафто-ресурсами тощо.
- Геополітика є політологічною концепцією, яка вбачає у політиці (головним чином - зовнішній) певної держави визначальну роль географічних чинників.



Геополітика

Велику роль в розвитку геополітичних ідей відіграли праці Е.Реклю та К.Ріттера. Перший у творі “Людина і земля” розвинув теорію впливу довкілля на соціально-економічний розвиток держави, а другий в праці “Землезнавство” обґрунтував зв’язок між природою та історією народів.

Ще одним із засновників геополітики є англійський вчений Г.Дж.Маккіндер, який у праці “Географічна вісь історії” (1904) запропонував теорію Гартленду (Hartland) – Серединної землі, контроль над яким має вирішальне значення для світового панування. Його позиція сформульована у тезі “той, хто контролює Східну Європу, контролює Hartland, хто контролює Hartland, той контролює світовий острів, хто контролює світовий острів, той контролює весь світ”.

Фрідріх Ратцель (1844—1904 рр.)

засновник політичної географії, який написав загальновідому працю "Антропогеографія, чи Принципи застосування землезнавства до історії".

Він виходив із уяви про місце людини і її зв'язки на планеті Земля, він вважав, що фактори географічного середовища мають визначальний вплив на економічний розвиток, політичний устрій, культуру та психологію народів. Так, просторова замкненість певного народу породжує традиціоналізм, широкі простори степів навпаки зумовлюють схильність до жорсткої централізованої влади. Зокрема, на його думку, землеробським народам притаманна невиразність політичних прагнень, відсутність політичної волі та завзятості.

Геополітичні ідеї в українській науковій думці.

- У науковій спадщині М. Грушевського в роботі “На порозі нової України” мислитель розглядає чорноморську зовнішньополітичну орієнтацію України, яка мала стати альтернативою її східно-західним “пов’язанням”.



С.Рудницький. “Україна і українці”

1914 р.



- Вчений висунув концепцію української державності, яка базувалася на ідеях німецької школи геополітики Ф.Ратцеля, Ф. Челлена. Аналізуючи природне довкілля українців, С.Рудницький дійшов висновку, що «українці поміж всіма великими народами Європи – народ найвиразніше хліборобський – зрослися із своєю рідною землею так тісно, що кожний політичний план, який відноситься до української території, мусить з тією дійсністю узгоджуватися». Водночас він стверджує, що умови лісостепу виробили «звичну для хліборобських народів малопросторність й обтяжливу сутужність політичної думки»

Аналіз етнокультур відкриває шлях до експлікації та системної реконструкції традиційних форм природокористування.



Природа як сукупність об'єктивних умов існування людства

- Географічна оболонка є ареною взаємодії суспільства з природою. Початок людської історії свідчить про величезну роль географічного середовища для розвитку культури
- Давні цивілізації виникали в місцях сприятливого для життя людини клімату, родючих ґрунтів, багатій флори та фауни. Високу оцінку значенню географічного середовища та його складових дали *Демокрит*, *Гіппократ*, *Геродот*, *Полібій*, мислителі Середньовіччя та Нового часу.
- Ідея визначальної ролі природних умов у житті суспільства висувалася ще античними авторами (наприклад, Платон прагнув довести, що вирішальну роль у житті суспільства відіграє клімат), проте набула поширення лише в період становлення капіталізму.
- В XVII — XVIII ст. сформувався географічний детермінізм (від латинського детермінаре — визначати) як напрям соціальної філософії та соціології, який проголошував географічне середовище вирішальним чинником розвитку суспільства, історичної долі тієї чи іншої країни, того чи іншого народу.



Середовище існування людини та його компоненти (М.Ф.Реймерс)



- Природний компонент середовища людини складають чинники природного або природно-антропогенного походження, які прямо або опосередковано впливають на окрему людину або людські спільності (у тому числі людство в цілому).

Середовище існування людини та його компоненти



- Середовище “другої природи” (або квазіприроди) – це всі елементи природного середовища, штучно перетворені і модифіковані людьми; які на відміну від власне природного середовища неспроможні системно самопідтримувати себе (тобто вони руйнуються без постійного регулюючого впливу з боку людини). До них відносяться орні та інші перетворені людиною угіддя (“культурні ландшафти”); ґрунтові дороги; зовнішній простір населених місць із його природними фізико-хімічними характеристиками і внутрішньою структурою (різноманітними будівлями, що змінюють тепловий і вітровий режими, зеленими смугами, зелені насадження (газони, бульвари, сади, ландшафтні парки і лісопарки, що створюють імітацію природного середовища), домашні тварини, кімнатні і культурні рослини.

Середовище існування людини та його компоненти



- “Третьою природою” (артеприродою) М. Ф. Реймерс називає весь штучно створений людиною світ, що не має аналогів у природі і без постійної підтримки та відновлення людиною неминуче буде руйнуватися. До неї можуть бути віднесені асфальт і бетон сучасних міст, простір місць життя і роботи транспорту і підприємств сфери обслуговування (фізико-хімічні характеристики, розмірність, естетика помешкань і т.п.); технологічне устаткування; транспортні об’єкти; меблі й інші речі (“речове середовище”); усі предмети, що складаються зі штучно синтезованих речовин. У якості одного з елементів артеприродного середовища виступає також культурно-архітектурне середовище. Сучасну людину оточує головним чином саме артеприродне середовище, а не природне – “першої” і “другої” природи.

Середовище існування людини та його компоненти



- Четвертий компонент середовища людини складають суспільство і різноманітні суспільні процеси.
- Соціальне середовище – це, за словами М.Ф. Реймерса, насамперед культурно-психологічний клімат, намірено або ненавмисно створюваний самими людьми, здійснюваного безпосередньо, а також за допомогою засобів матеріального, енергетичного та інформаційного впливу.

Л.М.Гумільов «Етногенез и биосфера Земли» або
«Древняя Русь и Великая Степь» .



Етнос - не стільки результат історичного процесу розвитку людських спільнот, скільки результат контактів, зв'язків цих спільнот з природою, довкіллям. Повний цикл життя етносу триває близько 1500 років, якщо етнос не гине раніше під дією зовнішніх причин. Протягом всього цього часу поєднаність з ландшафтом певного типу є суттєвою характеристикою етносу, бо відчутна зміна ландшафту визначає кінець буття даного етносу.

За визначенням Л.Гумільова, етнос - колектив людей, що виник природним чином на ґрунті оригінального стереотипу поведінки. Цей колектив існує як енергетична система, котра протиставляє себе усім іншим таким же колективам, виходячи із відчуття комплементарності. Термін "відчуття комплементарності" вказує на характер зв'язків між членами етнічної спільноти. В його основі - генетичний потяг між людьми, що мають спільний стереотип поведінки.



Закони екології

У 60-х рр. ХХ ст. вчений Барі Коммонер сформулював «чотири закони екології», яких повинна дотримуватися людина у своєму ставленні до природи:

- 1) все пов'язане з усім;
- 2) все повинно кудись діватися;
- 3) за все потрібно платити;
- 4) природа знає краще.



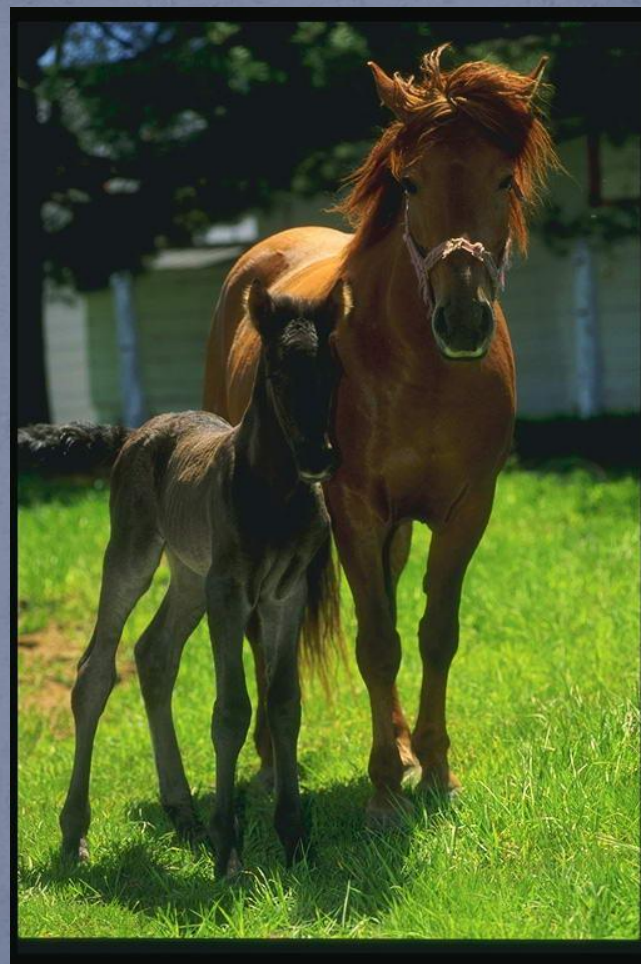
Законы Коммонера

- **Всё связано со всем** - в законе отражён экологический принцип холизма (целостности)
- **Всё должно куда-то деваться** - закон говорит о необходимости замкнутого круговорота веществ и обеспечения стабильного существования биосферы.
- **Природа знает лучше** — закон имеет двойной смысл — одновременно призыв сблизиться с природой и призыв крайне осторожно обращаться с природными системами.
- **Ничто не даётся даром** - закон говорит о том, что каждое новое достижение неизбежно сопровождается утратой чего-то прежнего

Сама краса сприймається як гармонія, стосовно живої природи вона є виразом біологічної доцільності, "почуттям міри", як говорили ще в давнину.



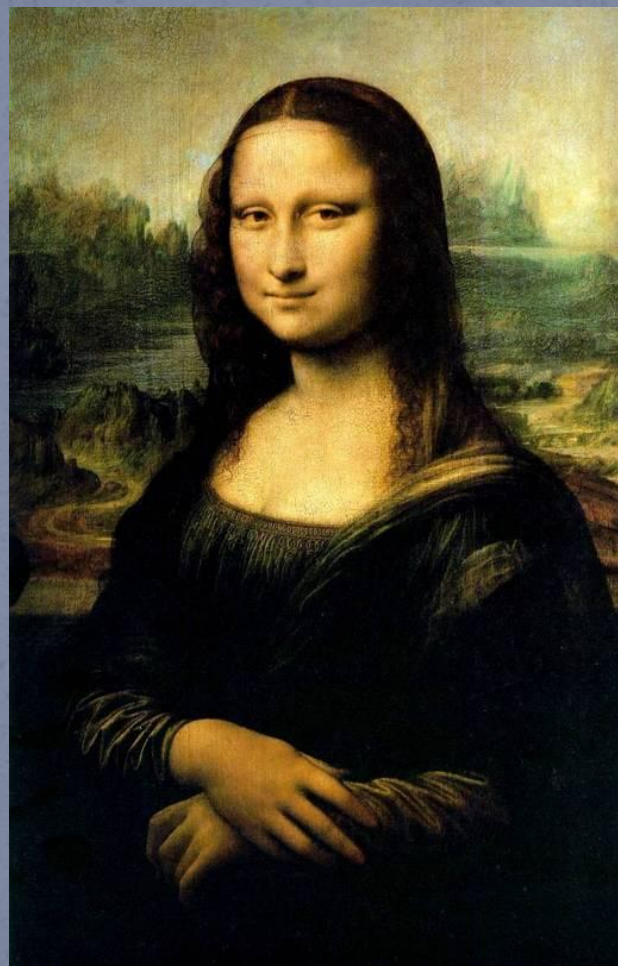
И все они – создания Природы...



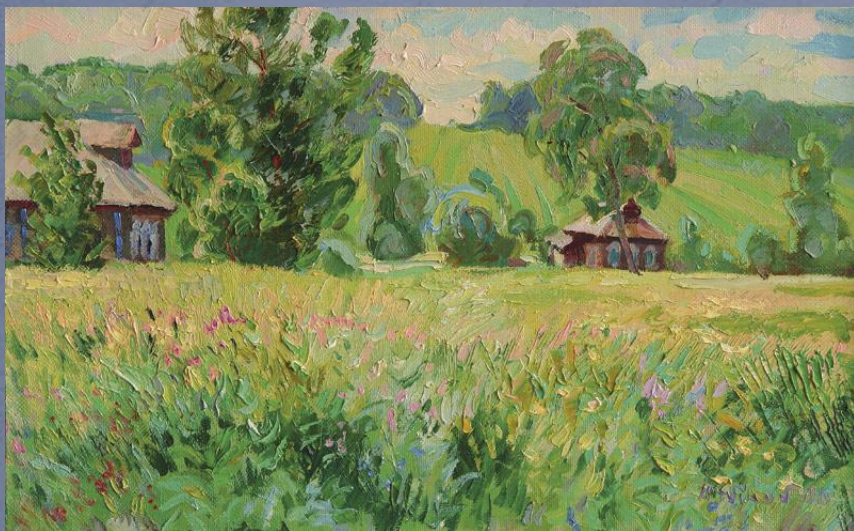
Генетично модифіковані організми



Багато видатних мислителів, письменників, поетів, художників, композиторів і зодчих втілювали і втілюють у своїх творах чарівну красу природи. Згадаймо твори видатних українських митців та геніїв світової культури.



Пейзаж (франц. paysage, от pays -местность) - это жанр изобразительного искусства, в котором основной предмет изображения - природа, вид какой-либо местности. Картина, рисунок, изображающий природу: **сельский пейзаж, деревенский пейзаж, пейзаж весенний, летний, зимний пейзаж и др.**



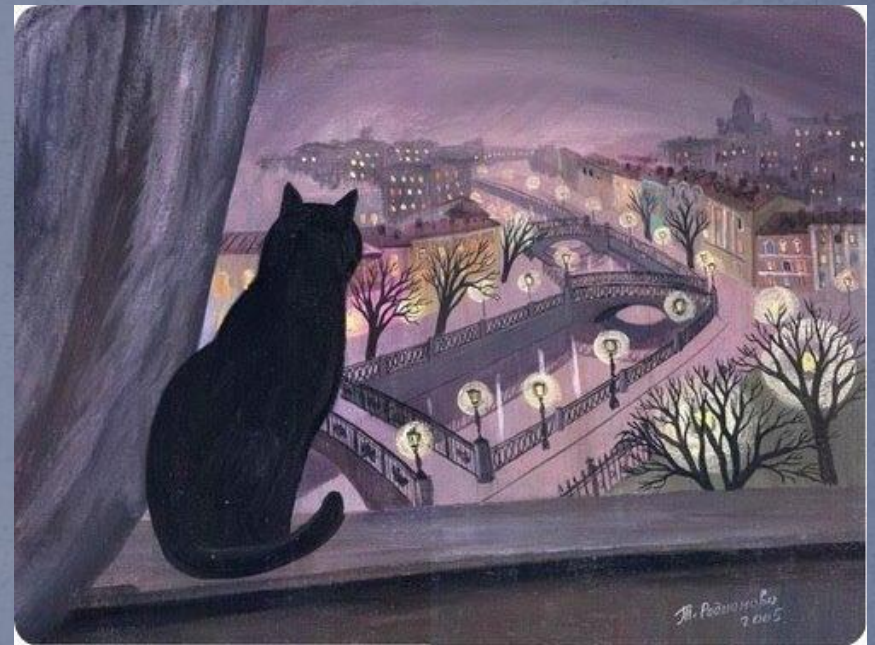
Айвазовський І.К.



Затерянные сады Хэлигана (The Lost Gardens of Heligan)



CATS



«Я попросил дерево - расскажи мне
о Боге. И оно расцвело.» Р.Тягор





Камо Мабути

В пору цветенья

Вишни сродни
облакам -

Не потому ли

Стала просторней
душа,

Словно весеннее
небо...



(Соку-хоси
(IX-XIII вв.))

Лишь там, где
опадает вишни
цвет,
Хоть и весна, но в
воздухе летают
Снежинки
белые...
Но только этот
снег
Не так легко, как
настоящий, тает!

Камнем бросьте в меня!
Ветку цветущей вишни
Я сейчас обломил.



Продолжение следует...
(To be continued...)



Вопрос



Вопрос ребром

Я отвечаю за то, что говорю,
но не отвечаю за то, что вы слышите.