



ФЕДЕРАЛЬНОЕ ГОСУДАРСТВЕННОЕ БЮДЖЕТНОЕ
ПРОФЕССИОНАЛЬНОЕ ОБРАЗОВАТЕЛЬНОЕ УЧРЕЖДЕНИЕ
УЛЬЯНОВСКИЙ ФАРМАЦЕВТИЧЕСКИЙ КОЛЛЕДЖ
МИНИСТЕРСТВА ЗДРАВООХРАНЕНИЯ РОССИЙСКОЙ ФЕДЕРАЦИИ

**«АКТУАЛЬНЫЕ ВОПРОСЫ ПРОФИЛАКТИКИ, ДИАГНОСТИКИ
КОРОНАВИРУСНОЙ ИНФЕКЦИИ COVID-19»**
для специалистов со средним медицинским образованием

К ДОПОЛНИТЕЛЬНОЙ ПРОФЕССИОНАЛЬНОЙ ПРОГРАММЕ ПОВЫШЕНИЯ КВАЛИФИКАЦИИ «АКТУАЛЬНЫЕ
ВОПРОСЫ ПРОФИЛАКТИКИ, ДИАГНОСТИКИ
КОРОНАВИРУСНОЙ ИНФЕКЦИИ COVID-19»
для специалистов со средним медицинским образованием



ФЕДЕРАЛЬНОЕ ГОСУДАРСТВЕННОЕ БЮДЖЕТНОЕ
ПРОФЕССИОНАЛЬНОЕ ОБРАЗОВАТЕЛЬНОЕ УЧРЕЖДЕНИЕ
УЛЬЯНОВСКИЙ ФАРМАЦЕВТИЧЕСКИЙ КОЛЛЕДЖ
МИНИСТЕРСТВА ЗДРАВООХРАНЕНИЯ РОССИЙСКОЙ ФЕДЕРАЦИИ

Модуль 4. «Профилактика коронавирусной инфекции и реализация мер профилактики и борьбы с угрозой распространения новой коронавирусной инфекции COVID-19 в медицинских организациях»

Тема 4.1. Профилактика коронавирусной инфекции

Тема 4.1.1. Специфическая профилактика коронавирусной инфекции

Тема 4.1.2. Неспецифическая профилактика коронавирусной инфекции

Тема 4.1.3. Медикаментозная профилактика у взрослых

Тема 4.2. Реализация мер профилактики и борьбы с угрозой распространения новой коронавирусной инфекции COVID-19 в медицинских организациях

ВРЕМЕННЫЕ МЕТОДИЧЕСКИЕ РЕКОМЕНДАЦИИ

ПРОФИЛАКТИКА, ДИАГНОСТИКА И
ЛЕЧЕНИЕ НОВОЙ КОРОНАВИРУСНОЙ
ИНФЕКЦИИ (COVID-19)

Версия 5 (08.04.2020)



МИНИСТЕРСТВО
ЗДРАВООХРАНЕНИЯ
РОССИЙСКОЙ ФЕДЕРАЦИИ

ОГЛАВЛЕНИЕ

ВВЕДЕНИЕ	2
1. ЭТИОЛОГИЯ И ПАТОГЕНЕЗ	2
2. ЭПИДЕМИОЛОГИЧЕСКАЯ ХАРАКТЕРИСТИКА	4
3. ДИАГНОСТИКА КОРОНАВИРУСНОЙ ИНФЕКЦИИ	6
3.1. АЛГОРИТМ ОБСЛЕДОВАНИЯ ПАЦИЕНТА С ПОДОЗРЕНИЕМ НА COVID-19	6
3.2. КЛИНИЧЕСКИЕ ОСОБЕННОСТИ КОРОНАВИРУСНОЙ ИНФЕКЦИИ	9
3.3. ЛАБОРАТОРНАЯ ДИАГНОСТИКА КОРОНАВИРУСНОЙ ИНФЕКЦИИ	13
4. ЛЕЧЕНИЕ КОРОНАВИРУСНОЙ ИНФЕКЦИИ.....	15
5. ПРОФИЛАКТИКА КОРОНАВИРУСНОЙ ИНФЕКЦИИ	35
6. МАРШРУТИЗАЦИЯ ПАЦИЕНТОВ И ОСОБЕННОСТИ ЭВАКУАЦИОННЫХ МЕРОПРИЯТИЙ БОЛЬНЫХ ИЛИ ЛИЦ С ПОДОЗРЕНИЕМ НА COVID-19	44
Использованные источники	52
Приложение 1.....	55
Приложение 2.....	57
Приложение 3.....	59
Приложение 4.....	60
Приложение 5.....	61



ФЕДЕРАЛЬНОЕ ГОСУДАРСТВЕННОЕ БЮДЖЕТНОЕ
ПРОФЕССИОНАЛЬНОЕ ОБРАЗОВАТЕЛЬНОЕ УЧРЕЖДЕНИЕ
УЛЬЯНОВСКИЙ ФАРМАЦЕВТИЧЕСКИЙ КОЛЛЕДЖ
МИНИСТЕРСТВА ЗДРАВООХРАНЕНИЯ РОССИЙСКОЙ ФЕДЕРАЦИИ

Тема 4.1. Профилактика коронавирусной инфекции

Тема 4.1.1. Специфическая профилактика коронавирусной инфекции

Тема 4.1.2. Неспецифическая профилактика коронавирусной инфекции



ФЕДЕРАЛЬНОЕ ГОСУДАРСТВЕННОЕ БЮДЖЕТНОЕ
ПРОФЕССИОНАЛЬНОЕ ОБРАЗОВАТЕЛЬНОЕ УЧРЕЖДЕНИЕ
УЛЬЯНОВСКИЙ ФАРМАЦЕВТИЧЕСКИЙ КОЛЛЕДЖ
МИНИСТЕРСТВА ЗДРАВООХРАНЕНИЯ РОССИЙСКОЙ ФЕДЕРАЦИИ

- Мероприятия по недопущению распространения COVID-19 в медицинских организациях проводятся в соответствии с приказом Минздрава России от 19.03.2020 №198н «О временном порядке организации работы медицинских организаций в целях реализации мер по профилактике и снижению рисков распространения новой коронавирусной инфекции COVID- 19)»

Профилактика COVID-19

при оказании медицинской помощи



МИНИСТЕРСТВО
ЗДРАВООХРАНЕНИЯ
РОССИЙСКОЙ ФЕДЕРАЦИИ



Профилактика COVID-19



Специфическая профилактика:

В настоящее время средства специфической профилактики COVID-19 не разработаны



Неспецифическая профилактика:

Неспецифическая профилактика представляет собой мероприятия, направленные на предотвращение распространения инфекции, и проводится в отношении:



источника
инфекции
(больной человек)



механизма
передачи
возбудителя
инфекции



потенциально
восприимчивого контингента
(защита лиц, находящихся
и/или находившихся
в контакте с больным человеком)



Мероприятия в отношении источника инфекции:

- ❖ изоляция больных в боксированные помещения/палаты инфекционного стационара;
- ❖ использование масок у больных, которые должны сменяться каждые 2 часа,
- ❖ транспортировка больных специальным транспортом,
- ❖ соблюдение больными кашлевой гигиены,
- ❖ использование одноразового медицинского инструментария.





Мероприятия, направленные на механизм передачи возбудителя инфекции:

- ❖ мытье рук,
- ❖ использование медицинских масок,
- ❖ использование спецодежды для медработников,
- ❖ проведение дезинфекционных мероприятий,
- ❖ обеспечение обеззараживания воздуха,
- ❖ утилизация отходов класса В.



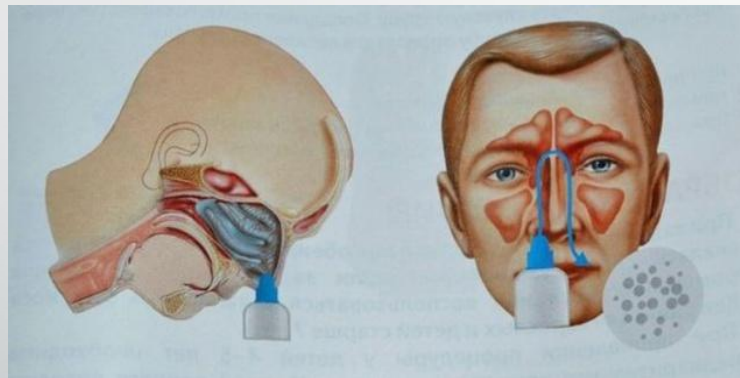
Министерство здравоохранения РФ. Временные методические рекомендации
ПРОФИЛАКТИКА, ДИАГНОСТИКА И ЛЕЧЕНИЕ НОВОЙ КОРОНАВИРУСНОЙ
ИНФЕКЦИИ COVID -19. Версия 5. 8.04.2020





Мероприятия, направленные на восприимчивый контингент:

- ❖ Элиминационная терапия, представляющая собой орошение слизистой оболочки полости носа изотоническим раствором хлорида натрия, обеспечивает снижение числа как вирусных, так бактериальных возбудителей инфекционных заболеваний, и может быть рекомендована для неспецифической профилактики.
- ❖ Использование лекарственных средств для местного применения, обладающих барьерными функциями.
- ❖ Своевременное обращение в лечебные учреждения за медицинской помощью в случае появления симптомов острой респираторной инфекции является одним из ключевых факторов профилактики осложнений.





ФЕДЕРАЛЬНОЕ ГОСУДАРСТВЕННОЕ БЮДЖЕТНОЕ
ПРОФЕССИОНАЛЬНОЕ ОБРАЗОВАТЕЛЬНОЕ УЧРЕЖДЕНИЕ
УЛЬЯНОВСКИЙ ФАРМАЦЕВТИЧЕСКИЙ КОЛЛЕДЖ
МИНИСТЕРСТВА ЗДРАВООХРАНЕНИЯ РОССИЙСКОЙ ФЕДЕРАЦИИ

Тема 4.1. Профилактика коронавирусной инфекции

Тема 4.1.3. Медикаментозная профилактика у взрослых



Для медикаментозной профилактики COVID-19

1. у взрослых, возможно интраназальное введение рекомбинантного интерферона альфа.
2. у беременных возможно только интраназальное введение рекомбинантного интерферона альфа 2b.

В качестве препарата для химиопрофилактики рассматривается гидроксихлорохин, в случае его недоступности возможно использовать мефлохин.

В ряде стран в условиях напряженной эпидемической ситуации проводят медикаментозную профилактику хлорохином, гидроксихлорохином и мефлохином.

Учитывая рост заболеваемости и высокие риски распространения инфекции на территории нашей страны, целесообразно назначение медикаментозной профилактики определенным группам населения, представлена на следующем слайде



ФЕДЕРАЛЬНОЕ ГОСУДАРСТВЕННОЕ БЮДЖЕТНОЕ
ПРОФЕССИОНАЛЬНОЕ ОБРАЗОВАТЕЛЬНОЕ УЧРЕЖДЕНИЕ
УЛЬЯНОВСКИЙ ФАРМАЦЕВТИЧЕСКИЙ КОЛЛЕДЖ
МИНИСТЕРСТВА ЗДРАВООХРАНЕНИЯ РОССИЙСКОЙ ФЕДЕРАЦИИ

Группа	Рекомендованная схема
Здоровые лица	Рекомбинантный интерферон альфа. Капли или спрей в каждый носовой ход 5 раз в день, до 1 месяца (разовая доза - 3000 МЕ, суточная доза – 15000-18000 МЕ).
Постконтактная профилактика у лиц при единичном контакте с подтвержденным случаем COVID-19	1. Гидроксихлорохин 1-й день: 400 мг 2 раза (утро, вечер), далее по 400 мг 1 раз в неделю в течение 3 недель; 2. Мефлохин 1-й и 2-й дни: 250 мг 2 раза (утро, вечер), 3-й день: 250 мг в сутки, далее по 250 мг 1 раз в неделю в течение 3 недель
Профилактика COVID-19 у лиц, находящихся в очаге заражения	1. Гидроксихлорохин 1-й день: 400 мг 2 раза с интервалом 12 ч, далее по 400 мг 1 раз в неделю в течение 8 недель; 2. Мефлохин 1-й и 2-й дни: 250 мг 2 раза с интервалом 12 ч, 3-й день: 250 мг в сутки, далее по 250 мг 1 раз в неделю в течение 8 недель.



ФЕДЕРАЛЬНОЕ ГОСУДАРСТВЕННОЕ БЮДЖЕТНОЕ
ПРОФЕССИОНАЛЬНОЕ ОБРАЗОВАТЕЛЬНОЕ УЧРЕЖДЕНИЕ
УЛЬЯНОВСКИЙ ФАРМАЦЕВТИЧЕСКИЙ КОЛЛЕДЖ
МИНИСТЕРСТВА ЗДРАВООХРАНЕНИЯ РОССИЙСКОЙ ФЕДЕРАЦИИ

Тема 4.2. Реализация мер профилактики и борьбы с угрозой распространения новой коронавирусной инфекции COVID-19 в медицинских организациях

ПЛАН

Порядок организации работы медицинских организаций в целях реализации мер по профилактике и снижению рисков распространения новой коронавирусной инфекции COVID-19



ФЕДЕРАЛЬНОЕ ГОСУДАРСТВЕННОЕ БЮДЖЕТНОЕ
ПРОФЕССИОНАЛЬНОЕ ОБРАЗОВАТЕЛЬНОЕ УЧРЕЖДЕНИЕ
УЛЬЯНОВСКИЙ ФАРМАЦЕВТИЧЕСКИЙ КОЛЛЕДЖ
МИНИСТЕРСТВА ЗДРАВООХРАНЕНИЯ РОССИЙСКОЙ ФЕДЕРАЦИИ

Порядок организации работы медицинских организаций в целях реализации мер по профилактике и снижению рисков распространения новой коронавирусной инфекции COVID-19

1. Медицинский работник, не выходя из помещения, в котором выявлен пациент, с использованием имеющихся средств связи извещает руководителя медицинской организации о выявленном пациенте и его состоянии. Медицинский работник должен использовать СИЗ (шапочка, противочумный (хирургический) халат, респиратор класса защиты FFP2 или FFP3), предварительно обработав руки и открытые части тела дезинфицирующими средствами.
2. Осуществлять наблюдение пациента до приезда и передачи его специализированной выездной бригаде скорой медицинской помощи.



Порядок организации работы медицинских организаций в целях реализации мер по профилактике и снижению рисков распространения новой коронавирусной инфекции COVID-19

3. После медицинской эвакуации пациента медицинский работник, выявивший пациента, снимает СИЗ, помещает их в бачок с дезинфицирующим раствором, обрабатывает дезинфицирующим раствором обувь и руки, полностью переодевается в запасной комплект одежды. Открытые части тела обрабатываются кожным антисептиком. Рот и горло прополаскивают 70% этиловым спиртом, в нос и в глаза закапывают 2 % раствор борной кислоты.
4. Руководитель медицинской организации, в которой был выявлен пациент, организует сбор биологического материала (мазок из носо- и ротоглотки) у всех медицинских работников и лиц, находившихся с ним в контакте, и направляет их для проведения соответствующего лабораторного исследования.



ФЕДЕРАЛЬНОЕ ГОСУДАРСТВЕННОЕ БЮДЖЕТНОЕ
ПРОФЕССИОНАЛЬНОЕ ОБРАЗОВАТЕЛЬНОЕ УЧРЕЖДЕНИЕ
УЛЬЯНОВСКИЙ ФАРМАЦЕВТИЧЕСКИЙ КОЛЛЕДЖ
МИНИСТЕРСТВА ЗДРАВООХРАНЕНИЯ РОССИЙСКОЙ ФЕДЕРАЦИИ

Порядок организации работы медицинских организаций в целях реализации мер по профилактике и снижению рисков распространения новой коронавирусной инфекции COVID-19

5. В целях обеззараживания воздуха в приемном отделении проводится дезинфекция дезинфицирующими средствами, применяются бактерицидный облучатель или другое устройство для обеззараживания воздуха и (или) поверхностей для дезинфекции воздушной среды помещения. Количество необходимых облучателей рассчитывается в соответствии с инструкцией по их применению на кубатуру площади, на которой они будут установлены.



ФЕДЕРАЛЬНОЕ ГОСУДАРСТВЕННОЕ БЮДЖЕТНОЕ
ПРОФЕССИОНАЛЬНОЕ ОБРАЗОВАТЕЛЬНОЕ УЧРЕЖДЕНИЕ
УЛЬЯНОВСКИЙ ФАРМАЦЕВТИЧЕСКИЙ КОЛЛЕДЖ
МИНИСТЕРСТВА ЗДРАВООХРАНЕНИЯ РОССИЙСКОЙ ФЕДЕРАЦИИ

Порядок организации работы медицинских организаций в целях реализации мер по профилактике и снижению рисков распространения новой коронавирусной инфекции COVID-19

6. В случае подтверждения диагноза COVID-19 в стационаре необходимо выявить лиц, имевших контакт с пациентом, среди:

- находившихся в данном учреждении;
- переведенных или направленных (на консультацию, стационарное лечение) в другие медицинские организации, и выписанных;
- медицинских и иных работников (гардероб, регистратура, диагностические, смотровые кабинеты);
- посетителей медицинской организации, а также посетителей, покинувших медицинскую организацию к моменту выявления пациента;
- лиц по месту жительства пациента, работы, учебы.

За лицами, контактными с пациентом, устанавливают медицинское наблюдение на срок - 14 дней




ФЕДЕРАЛЬНОЕ ГОСУДАРСТВЕННОЕ БЮДЖЕТНОЕ
ПРОФЕССИОНАЛЬНОЕ ОБРАЗОВАТЕЛЬНОЕ УЧРЕЖДЕНИЕ
УЛЬЯНОВСКИЙ ФАРМАЦЕВТИЧЕСКИЙ КОЛЛЕДЖ
МИНИСТЕРСТВА ЗДРАВООХРАНЕНИЯ РОССИЙСКОЙ ФЕДЕРАЦИИ

Порядок организации работы медицинских организаций в целях реализации мер по профилактике и снижению рисков распространения новой коронавирусной инфекции COVID-19

- 7. Медицинские отходы, в том числе биологические выделения пациентов (мокрота, моча, кал и др.), утилизируются в соответствии с санитарноэпидемиологическими требованиями к обращению с медицинскими отходами класса В.

Нормативная документация

	Руководителям Управлений Роспотребнадзора по субъектам Российской Федерации
ФЕДЕРАЛЬНАЯ СЛУЖБА ПО НАДЗОРУ В СФЕРЕ ЗАЩИТЫ ПРАВ ПОТРЕБИТЕЛЕЙ И БЛАГОПОЛУЧИЯ ЧЕЛОВЕКА (РОСПОТРЕБНАДЗОР)	Главным врачам центров гигиены и эпидемиологии в субъектах Российской Федерации
Вадковский пер., д. 18, стр. 5 и 7, г. Москва, 127994 Тел.: 8 (499) 973-26-90; Факс: 8 (499) 973-26-43 E-mail: depart@gsen.ru http://www.rosпотребнадzor.ru ОКПО 00083339 ОГРН 1047796261512 ИНН 7707515984 КПП 770701001	Органам исполнительной власти субъектов Российской Федерации в сфере охраны здоровья
На № _____ от _____	
<p>О направлении предварительных рекомендаций по предупреждению распространения новой коронавирусной инфекции в медицинских организациях</p> <p>Федеральная служба по надзору в сфере защиты прав потребителей и благополучия человека направляет предварительные рекомендации по предупреждению распространения новой коронавирусной инфекции (2019-nCoV) в медицинских организациях, подготовленные ФБУН «Центральный научно-исследовательский институт эпидемиологии» Роспотребнадзора, для использования в работе.</p> <p>Приложение: рекомендации на 3 л. в 1 экз.</p>	
Руководитель	А.Ю. Попова

Приложение к письму Роспотребнадзора от « 25 » 01 2020 г. № 02/847-2020-27
Предварительные рекомендации по предупреждению распространения новой коронавирусной инфекции (2019-nCoV) в медицинских организациях
<p>При постановке диагноза nCoV или с подозрением на это заболевание в амбулаторно-поликлинических медицинских организациях (МО) пациент должен госпитализироваться в инфекционный стационар.</p> <p>Доставка в стационар больных из амбулаторно-поликлинических МО осуществляется на специально выделенном медицинском автотранспорте.</p> <p>Медицинский персонал, оказывающий помощь пациентам с коронавирусной инфекцией 2019-nCoV и при подозрении на эту инфекцию, а также водители специализированного медицинского автотранспорта, должны быть обеспечены средствами индивидуальной защиты: шапочки, противочумные (хирургические) халаты, респираторы (типа NIOSH-certified N95, EU FFP2 или аналогичные). При перевозке пациентов защитная одежда медицинских работников меняется после каждого больного. При наличии изолированной кабины автотранспорта водитель должен быть одет в комбинезон.</p> <p>После доставки больного в стационар транспорт и предметы, использованные при транспортировании, обеззараживаются на территории медицинской организации на специально оборудованной площадке со стоком и ямой.</p> <p>Для проведения дезинфекции используют дезинфицирующие средства, разрешенные к применению, обеспечивающие эффективное обеззараживание в отношении вирусных инфекций. Для обеззараживания воздуха применяются средства и методы разрешенные в установленном порядке.</p> <p>В приемном отделении проводят текущую и заключительную дезинфекцию.</p> <p>В кладовой одежду больного хранят в индивидуальных мешках, сложенных в баки или полиэтиленовые мешки.</p> <p>Пища для больных доставляется в посуде кухни к служебному входу "чистого" блока и там перекладывается из посуды кухни в посуду буфетной</p>



Мероприятия по профилактике у медицинских работников

1

Медицинский персонал, оказывающий помощь пациентам с COVID-19 и при подозрении на данное заболевание должен быть обеспечен средствами индивидуальной защиты: шапочки, противочумные халаты, защитные очки или экран, респираторы (класса FFP2 или выше).

2

Медицинский персонал не должен прикасаться к глазам, носу, рту, рукам, в том числе в перчатках.

3

Для медицинских работников в функции которых входит сбор и удаление медицинских отходов класса В, необходима защита органов дыхания с помощью респиратора.

4

Следует проводить ежедневные осмотры медицинских работников с проведением термометрии 2 раза в день на протяжении всего периода ухода за пациентами с COVID-19 и в течение 14 дней после последнего контакта с больным.

5

Гигиеническую обработку рук с использованием спиртосодержащих кожных антисептиков следует проводить после каждого контакта с кожными покровами больного (потенциального больного), его слизистыми оболочками, выделениями, повязками и предметами ухода, а также объектами, находящимися в непосредственной близости от больного.

6

При попадании биологического материала, содержащего возбудитель COVID-19 на слизистые оболочки или кожные покровы:



Руки обрабатывают спиртосодержащим кожным антисептиком или спиртом, если лицо не было защищено, то его протирают тампоном, смоченным 70%-м этиловым спиртом.



Слизистые оболочки рта и горла прополаскивают 70%-м этиловым спиртом, в глаза и нос закапывают 2%-й раствор борной кислоты.



МИНИСТЕРСТВО
ЗДРАВООХРАНЕНИЯ
РОССИЙСКОЙ ФЕДЕРАЦИИ



Профилактика распространения в медицинских организациях



Пациент с подозрением или наличием COVID-19

Профилактическая дезинфекция начинается немедленно при возникновении угрозы заболевания.

Включает меры гигиены, частое мытье рук с мылом или протирку их кожными антисептиками, регулярное проветривание помещений, проведение влажной уборки.

Мероприятия прекращаются через 5 дней после ликвидации угрозы заноса возбудителя.



Доставка специализированным транспортом

Транспорт и предметы, использованные при транспортировании, обеззараживаются на территории медицинской организации на специально оборудованной площадке.



Госпитализация в инфекционный стационар

В кладовой одежда больного хранится в индивидуальных мешках, сложенных в баки или полиэтиленовые мешки.

Медицинские отходы, в том числе биологические выделения пациентов, утилизируются в соответствии с санитарно-эпидемиологическими требованиями, применяемыми к отходам класса В.

Медицинский персонал и водитель, контактирующие с больными COVID-19 (при подозрении на инфекцию) должны быть обеспечены средствами индивидуальной защиты: шапочки, противочумные халаты, респираторы (класса FFP2 и выше), защитные очки или экран.



МЕДИЦИНСКАЯ ПОМОЩЬ ПАЦИЕНТАМ С ПОЛОЖИТЕЛЬНЫМ РЕЗУЛЬТАТОМ ТЕСТА НА COVID-19, КОТОРАЯ МОЖЕТ БЫТЬ ОКАЗАНА НА ДОМУ

ПОКАЗАНИЯ: отсутствуют клинические проявления заболеваний или легкое течение заболевания

температура тела менее 38,5 градусов, частота дыхательных движений менее 30 движений в минуту, насыщение крови кислородом по данным пульсоксиметрии (SpO₂) более 93% , для детей-95% и более)

РЕКОМЕНДУЕТСЯ:

назначать лечение пациентам в соответствии с временными методическими рекомендациями*

пациент должен быть проинформирован о необходимости вызова врача или бригады скорой медицинской помощи при ухудшении самочувствия:

температура тела более 38,5 градусов, затрудненное дыхание, одышка, появление или усиление кашля, снижение насыщения крови кислородом по данным пульсоксиметрии (SpO₂) менее 93% .

пациент должен быть проинформирован о возможных способах обращения за медицинской помощью.

* Министерство здравоохранения РФ. Временные методические рекомендации «Профилактика, диагностика и лечение новой коронавирусной инфекцией COVID-19» Версия 5(8.04.2020).



АЛГОРИТМ ДЕЙСТВИЙ МЕДИЦИНСКИХ РАБОТНИКОВ, ОКАЗЫВАЮЩИХ МЕДИЦИНСКУЮ ПОМОЩЬ ПРИ ВЫЯВЛЕНИИ ПАЦИЕНТА С НОВОЙ КОРОНАВИРУСНОЙ ИНФЕКЦИЕЙ

МЕРОПРИЯТИЕ



Изолировать пациента по месту выявления, прекратить прием пациентов, закрыть кабинет/палату, окна и двери



Надеть СИЗ (медицинскую маску, халат одноразовый, шапочку, перчатки, бахилы), а также предложить пациенту надеть медицинскую маску



Включить бактерицидный облучатель или другое устройство для обеззараживания воздуха и (или) поверхностей для дезинфекции воздушной среды помещения

ИСПОЛНИТЕЛЬ



Врач, выявивший пациента

Немедленно!



Врач, средний медицинский персонал, выявивший пациента

Немедленно!



Врач, средний медицинский персонал, выявивший пациента

Немедленно!



АЛГОРИТМ ДЕЙСТВИЙ МЕДИЦИНСКИХ РАБОТНИКОВ, ОКАЗЫВАЮЩИХ МЕДИЦИНСКУЮ ПОМОЩЬ ПРИ ВЫЯВЛЕНИИ ПАЦИЕНТА С НОВОЙ КОРОНАВИРУСНОЙ ИНФЕКЦИЕЙ

МЕРОПРИЯТИЕ



Информировать о выявлении пациента в соответствии с утвержденной руководителем медицинской организации схемой оповещения



Уточнить клинико-эпидемиологические данные:
место и сроки пребывания, дату прибытия, дату начала заболевания, клинические симптомы, обязательна отметка в медицинской документации о факте пребывания за пределами РФ



Оказать пациенту медицинскую помощь

ИСПОЛНИТЕЛЬ



Врач, средний медицинский персонал, выявивший пациента
В кратчайшие сроки



Врач, средний медицинский персонал, выявивший пациента
При выявлении пациента



Врач, выявивший пациента
При необходимости



АЛГОРИТМ ДЕЙСТВИЙ МЕДИЦИНСКИХ РАБОТНИКОВ, ОКАЗЫВАЮЩИХ МЕДИЦИНСКУЮ ПОМОЩЬ ПРИ ВЫЯВЛЕНИИ ПАЦИЕНТА С НОВОЙ КОРОНАВИРУСНОЙ ИНФЕКЦИЕЙ

МЕРОПРИЯТИЕ



Информировать орган исполнительной власти субъекта Российской Федерации в сфере охраны здоровья о выявленном пациенте



Прекратить сообщения между кабинетами/палатами и этажами МО.
Выставить посты у кабинета/палаты, в котором выявлен пациент, у входа в МО и на этажах здания



Организовать передаточный пункт на этаже, на котором выявлен пациент, для передачи необходимого имущества, лекарственных препаратов и медицинских изделий

ИСПОЛНИТЕЛЬ



Главный врач
Немедленно!



3

Главный врач, главная медицинская сестра
Немедленно!



Главный врач, главная медицинская сестра
Немедленно!



АЛГОРИТМ ДЕЙСТВИЙ МЕДИЦИНСКИХ РАБОТНИКОВ, ОКАЗЫВАЮЩИХ МЕДИЦИНСКУЮ ПОМОЩЬ ПРИ ВЫЯВЛЕНИИ ПАЦИЕНТА С НОВОЙ КОРОНАВИРУСНОЙ ИНФЕКЦИЕЙ

МЕРОПРИЯТИЕ



Запретить вынос вещей из кабинета/палаты
Запретить передачу историй болезни
в стационар до проведения заключительной дезинфекции



Обеспечить госпитализацию пациента в
инфекционное отделение МО, вызвав специализированную
выездную бригаду скорой медицинской помощи.



Обеспечить вручение пациенту постановления о
применении в отношении него ограничительных мер



Составить списки контактных лиц, отдельно
пациентов, отдельно работников МО, с указанием:
Ф.и.о, места жительства, работы (учебы), степень контакта с
пациентом (где, когда), номера телефонов, даты, времени в формате
(час, минута), подписи лица, составившего список

ИСПОЛНИТЕЛЬ



Главный врач, главная
медицинская сестра
При выявлении пациента



Главный врач, главная
медицинская сестра
При выявлении пациента



Главный врач, главная
медицинская сестра
При выявлении пациента



Главный врач, главная
медицинская сестра,
врач-эпидемиолог
При выявлении пациента



АЛГОРИТМ ДЕЙСТВИЙ МЕДИЦИНСКИХ РАБОТНИКОВ, ОКАЗЫВАЮЩИХ МЕДИЦИНСКУЮ ПОМОЩЬ ПРИ ВЫЯВЛЕНИИ ПАЦИЕНТА С НОВОЙ КОРОНАВИРУСНОЙ ИНФЕКЦИЕЙ

МЕРОПРИЯТИЕ



Вызвать сотрудников центра дезинфекции для проведения заключительной дезинфекции помещений



Обеспечить проведение экстренной профилактики медицинских работников, контактировавших с пациентом



На время карантина проводить ежедневный осмотр и опрос контактных среди медицинских работников. Сведения регулярно предоставлять в территориальное управление Роспотребнадзора

ИСПОЛНИТЕЛЬ



Главный врач, главная медицинская сестра, врач-эпидемиолог

При выявлении пациента



Заместитель главного врача по лечебной работе, главная медицинская сестра, врач-эпидемиолог

По показаниям



Главная медицинская сестра, врач-эпидемиолог
В течение 14 дней



ИСПОЛЬЗОВАНИЕ СРЕДСТВ ИНДИВИДУАЛЬНОЙ ЗАЩИТЫ

Правильное использование:

- После надевания перед входом в зону высокого риска инфицирования необходимо проводить его проверку на утечку (2–3 форсированных вдоха-выдоха -убедиться, что отсутствует подсос и выход воздуха по краям респиратора, а на вдохе респиратор плотно прижимается к лицу без утечки воздуха по краям) Если выявлена утечка воздуха, нужно проверить правильность одевания респиратора, повторно надеть его.
- Длительность использования респиратора в течение рабочего дня ограничена только гигиеническими соображениями (необходимость приема пищи, появление избыточной влажности под полумаской в жаркую погоду и т.п.), поскольку эффективность фильтрации со временем только повышается при условии, что респиратор не поврежден и обеспечивает хорошее прилегание к лицу.

Безопасное снятие - в перчатках за резинки, не касаясь наружной и внутренней поверхности полумаски респиратора





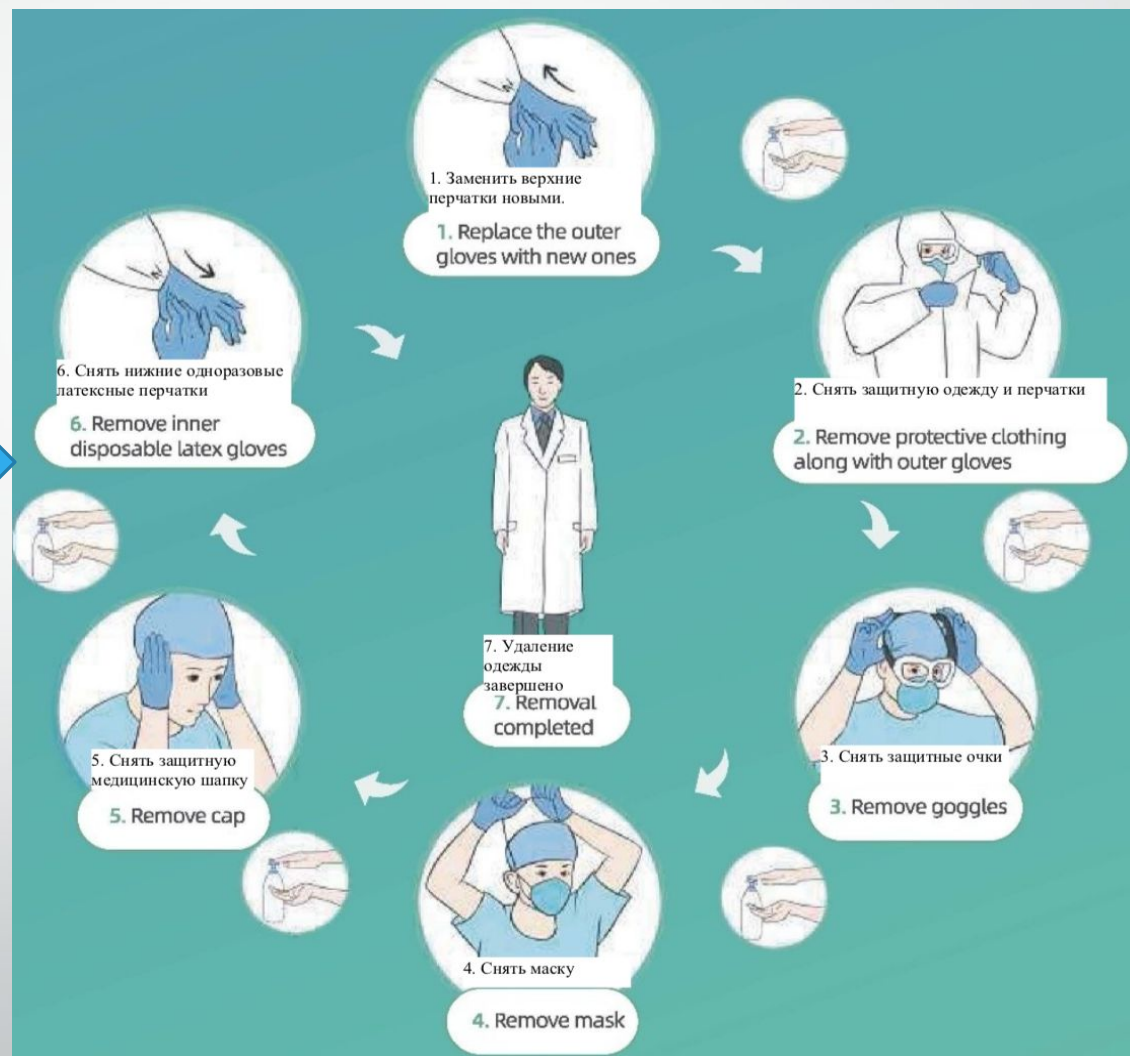
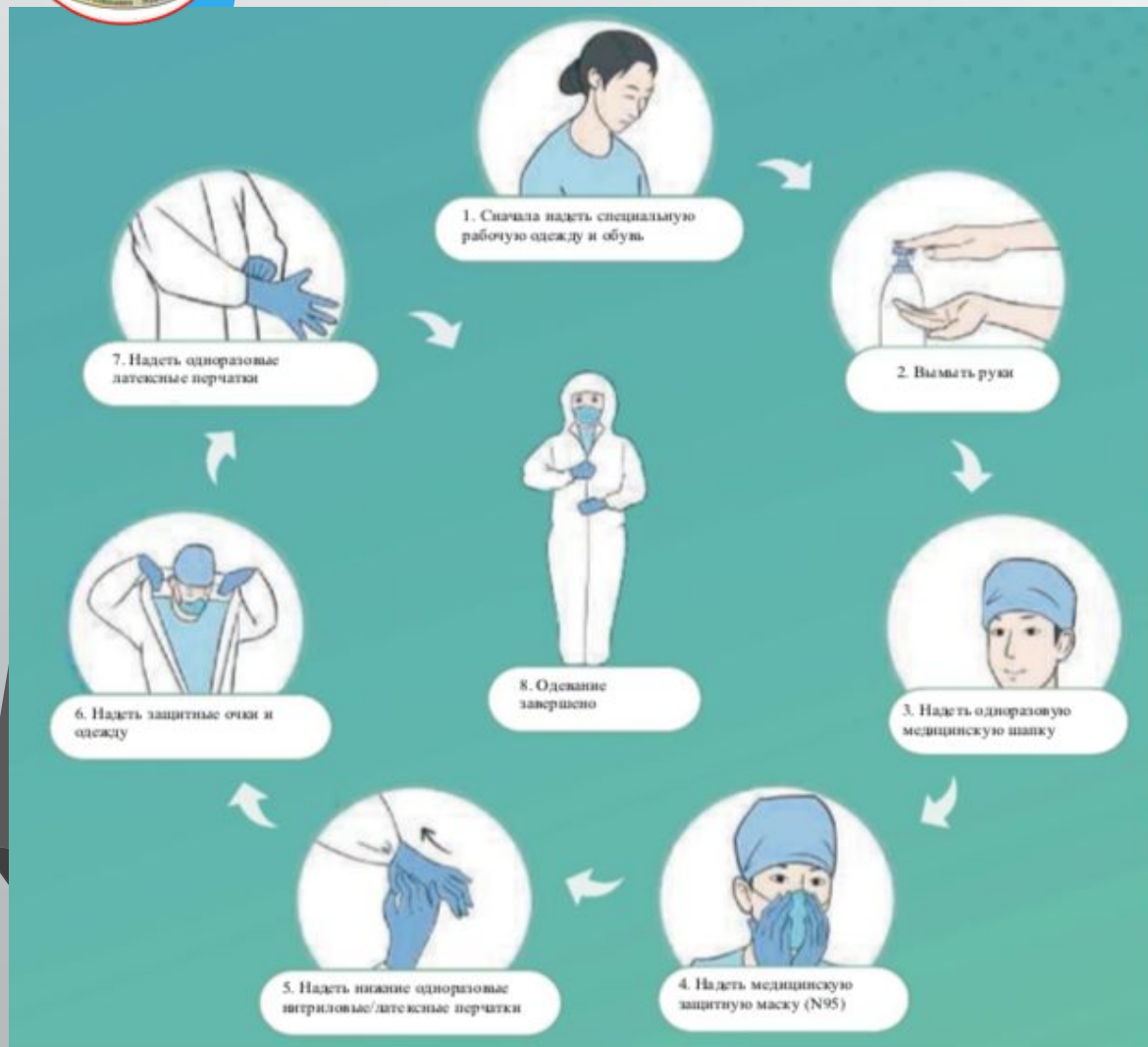
ИСПОЛЬЗОВАНИЕ СРЕДСТВ ИНДИВИДУАЛЬНОЙ ЗАЩИТЫ (СИЗ). ПОРЯДОК СНЯТИЯ

- Вымыть руки, заменить верхние перчатки новыми
- Вымыть руки
- Снять одноразовую накидку и верхние перчатки (если используются)
- Вымыть руки и надеть верхние перчатки
- Зайти в помещение для раздевания
- Вымыть руки и снять защитную одежду, а также верхние перчатки (перчатки и защитную одежду следует вывернуть наизнанку и свернуть).
- Вместе с защитной одеждой следует снять также бахилы.
- Вымыть руки
- Зайти в помещение для раздевания.
- Вымыть руки и снять защитные очки
- Вымыть руки и снять защитную маску или респиратор
- Вымыть руки и снять защитную шапку
- Вымыть руки и снять нижние одноразовые латексные перчатки
- Вымыть руки и выйти из помещения для раздевания
- Вымыть руки, принять душ, надеть чистую одежду и выйти в не зараженное, чистое помещение





ПОРЯДОК НАДЕВАНИЯ И СНЯТИЯ СРЕДСТВ ИНДИВИДУАЛЬНОЙ ЗАЩИТЫ



УТИЛИЗАЦИЯ ИСПОЛЬЗОВАННЫХ СРЕДСТВ ИНДИВИДУАЛЬНОЙ ЗАЩИТЫ



Использованные средства индивидуальной защиты утилизируются в соответствии с санитарно-эпидемиологическими требованиями к обращению с медицинскими отходами класса В

Класс В

- **Класс В** это чрезвычайно опасные отходы медицинских учреждений.
- В данную категорию попадают:
 - Все материалы, которые имели контакт с больными особо опасными инфекциями.
 - Отходы фтизиатрических и микологических больниц.
 - Отходы микробиологических лабораторий, которые работают с микроорганизмами 1-2 классами патогенности.
 - Медицинские отходы от пациентов с анаэробными инфекциями.
- Сбор подобного мусора осуществляется в герметичные пакеты красного цвета, на которые наносится маркировка (надпись).

