

ИСКУССТВО ЭГЕЙСКОГО МИРА



РАССМАТРИВАЕМЫЕ ВОПРОСЫ:

1. ИСТОРИЯ ОТКРЫТИЯ
И ИЗУЧЕНИЯ
ЭГЕЙСКОГО
ИСКУССТВА



2. ИСКУССТВО
ДРЕВНЕГО КРИТА

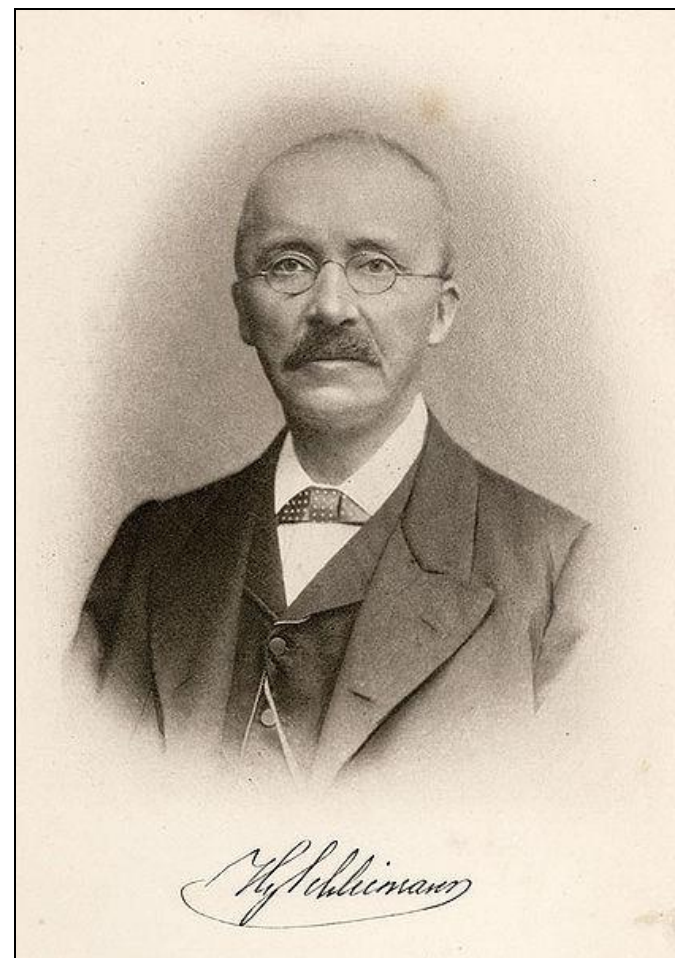


3. ИСКУССТВО МИКЕН



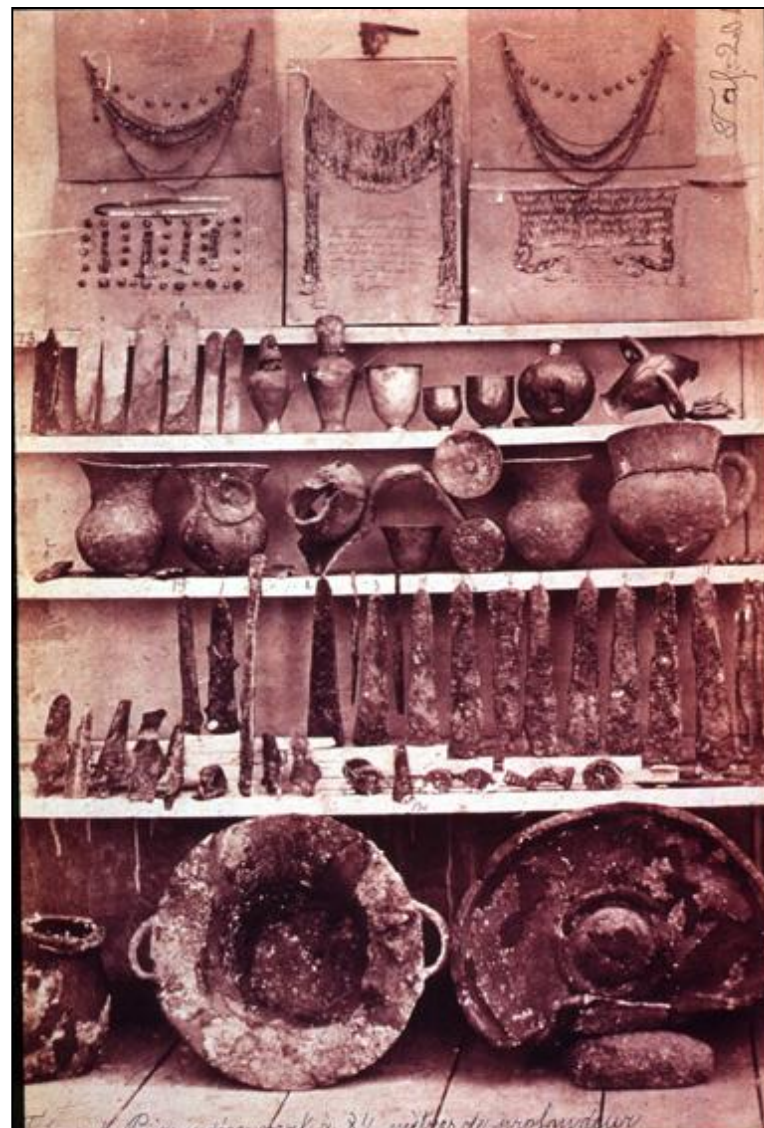
1. ИСТОРИЯ ОТКРЫТИЯ И ИЗУЧЕНИЯ ЭГЕЙСКОГО ИСКУССТВА

Открытие культур Крита и Микен относят к числу самых замечательных в истории мировой археологии. Только гениальность самоучки **Генриха Шлимана** позволила раскопать в Малой Азии Трою (1871-73 гг.).



Генрих Шлиман поставил целью своей жизни доказать, что события, описанные в поэмах великого древнегреческого певца Гомера, — реальность, а не фантазия. По какому принципу он определял, что найденное им действительно имеет отношение к гомеровской Греции?

Развалины Трои Шлиману удалось найти уже во время первых своих серьёзных раскопок в 1871 году. Он открыл предполагаемый город на холме Гиссарлык неподалеку от пролива Дарданеллы в северо-западной части Турции. Самой большой своей удачей археолог считал обнаружение груды золотых и бронзовых артефактов, названных им «клад Приама». Шлиман ни секунды не сомневался, что сокровище



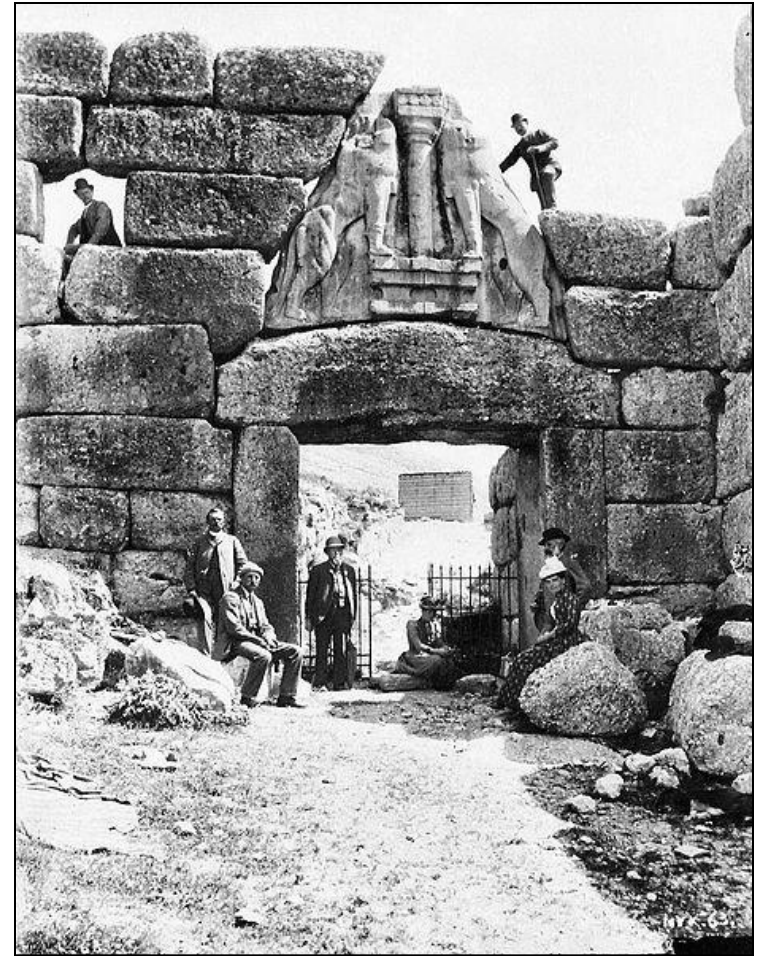
«Клад Приама». Присутствующие в нём бронзовые артефакты относятся к ранней микенской цивилизации

Через три года, в августе 1876 года, Шлиман приступил к раскопкам в Микенах. Им двигала честолюбивое стремление доказать свою правоту академическим профессорам, критиковавшим его за высказывания о «Золоте Приама». В Микенах он надеялся найти захоронения микенских царей, о которых так же писал Гомер



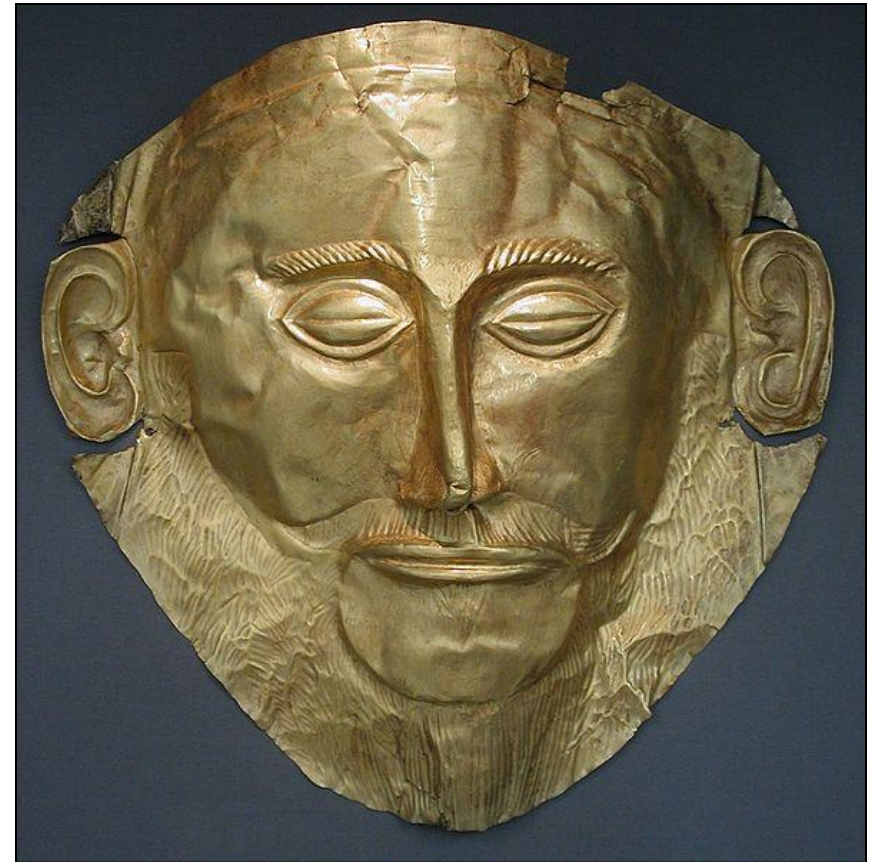
Развалины древних Микен

Через 4 месяца, в декабре, ему крупно повезло. Возле знаменитых Львиных ворот, на западной стороне микенских укреплений, он обнаружил крупное захоронение — пять могил, полных золотых украшений, в том числе браслетов, обручей. Найдена была и великолепная золотая маска. Сразу вспомнились гомеровские строки о «богатых золотом Микенах». Известие о золотой маске тут же облетело всю Европу.



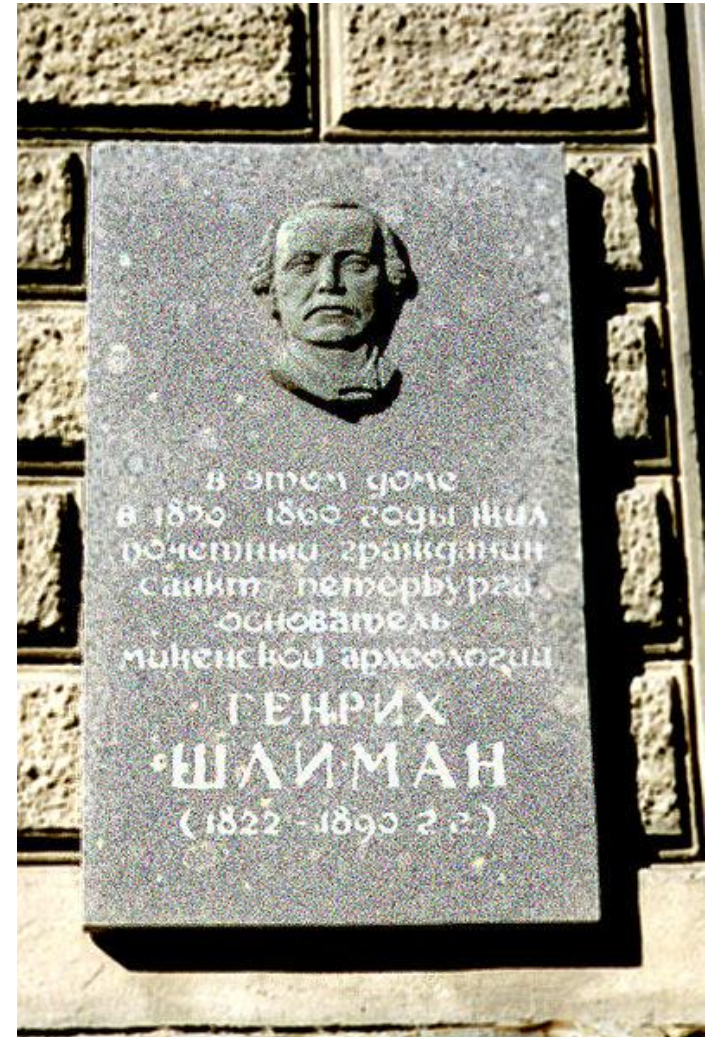
Генрих Шлиман и Вильгельм Дёпфельд на раскопках в Микенах

Последующие исследования показали, что маска и другие украшения относятся не к временам этого легендарного царя: они гораздо старше. Ученые датируют их XVI веком до н. э. Таким образом, Шлиман не отыскал Агамемнона, но зато его раскопки подтвердили существование микенской цивилизации, возникшей намного раньше классической Греции. Уже в начале бронзового века микенцы имели обычай делать золотые похоронные маски.

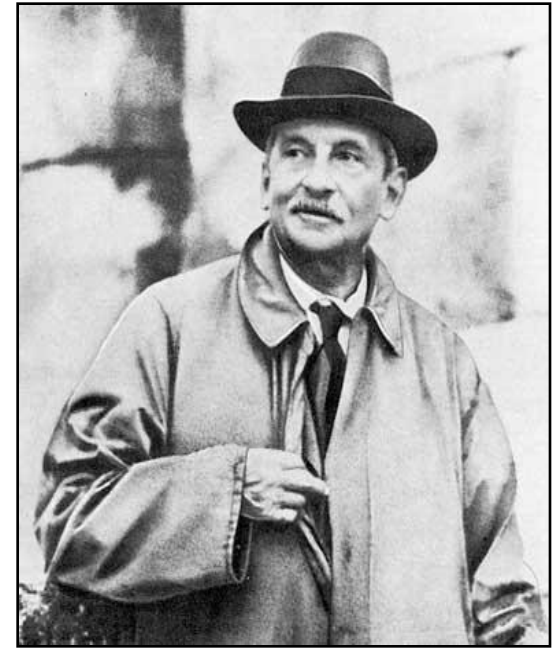


Шлиман и современная археология

Хотя Шлиман и был дилетантом, его поиски оказали существенное влияние на развитие археологии. Ему принадлежит заслуга открытия эгейской культуры. Но его принципы — как в плане методики ведения работ, так и археологической этики — современными учеными не приветствуются.



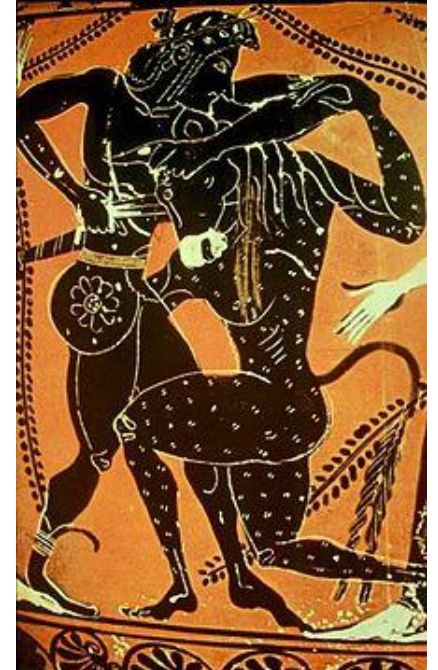
В 1900 г. английский археолог **Артур Эванс** начал раскопки на Крите, в результате которых на северной стороне острова был открыт **дворец Кносса**, а затем на южной стороне острова итальянские археологи раскопали еще ряд дворцов — в **Фесте**, **Агия Триаде**.



Древнегреческая мифология особенно выделила этот остров, признав его землей родиной отца всех богов и людей — Зевса.

От брака Зевса с Европой, которую он, превратившись в белого быка, похитил из Финикии и привез на Крит, родилось три сына: Минос, Радамант и Сарпедон. Наибольшую честь и славу из трёх братьев получил Минос — справедливый и мудрый царь Крита, столицей которого был Кносс, а важнейшими центрами — Фест и Кидония.

С Миносом связаны и другие известные мифы. Среди них — миф о Минотавре и о подвиге отважного афинского царевича Тесея, одного из виднейших героев в древнегреческой мифологии.





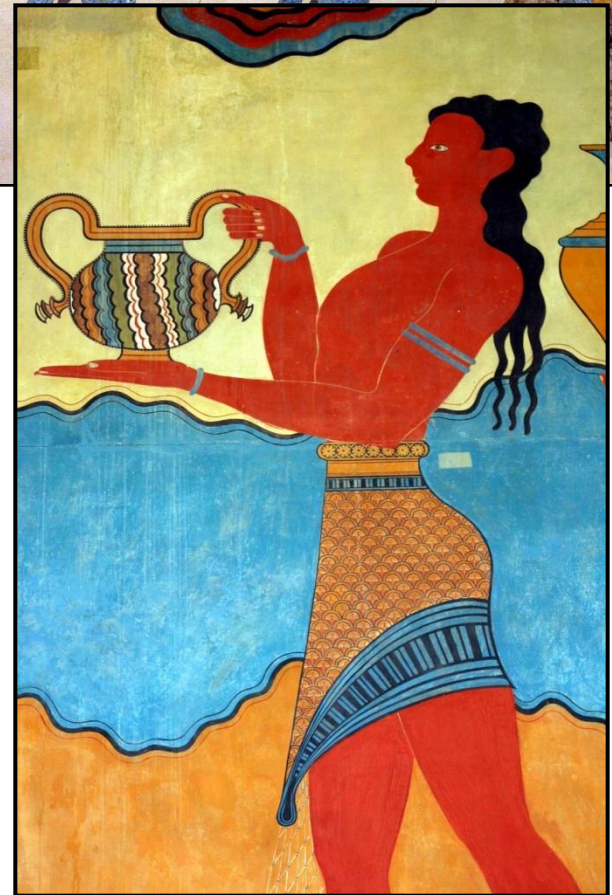
КНОССКИЙ ДВОРЕЦ. РЕКОНСТРУКЦИЯ

1. ИСКУССТВО ДРЕВНЕГО КРИТА

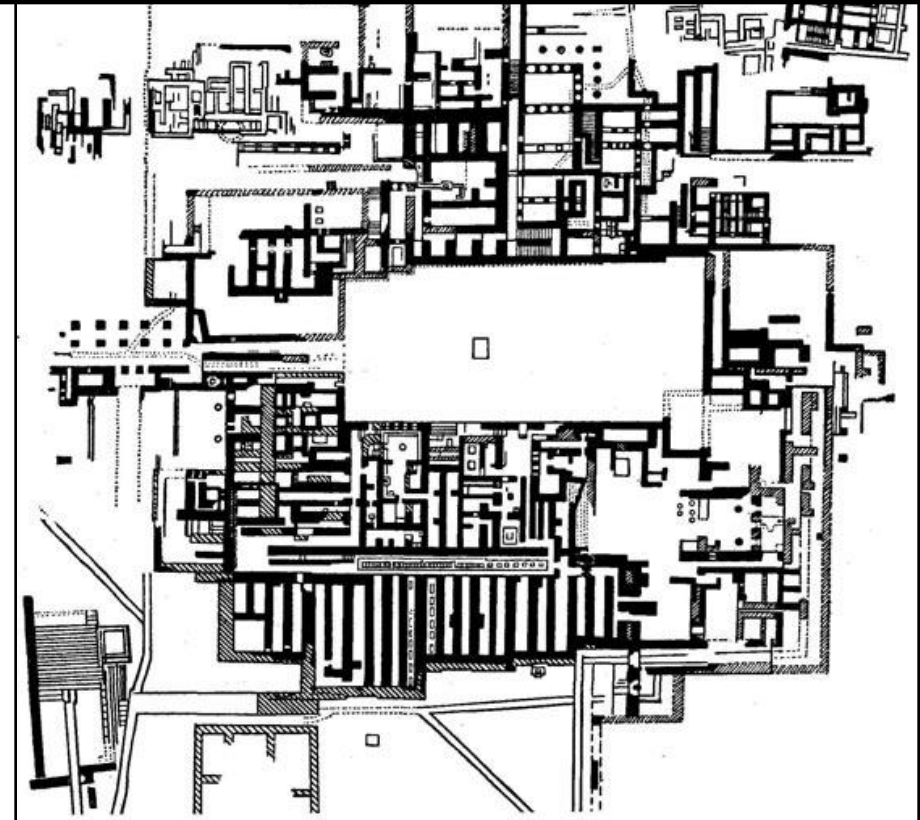
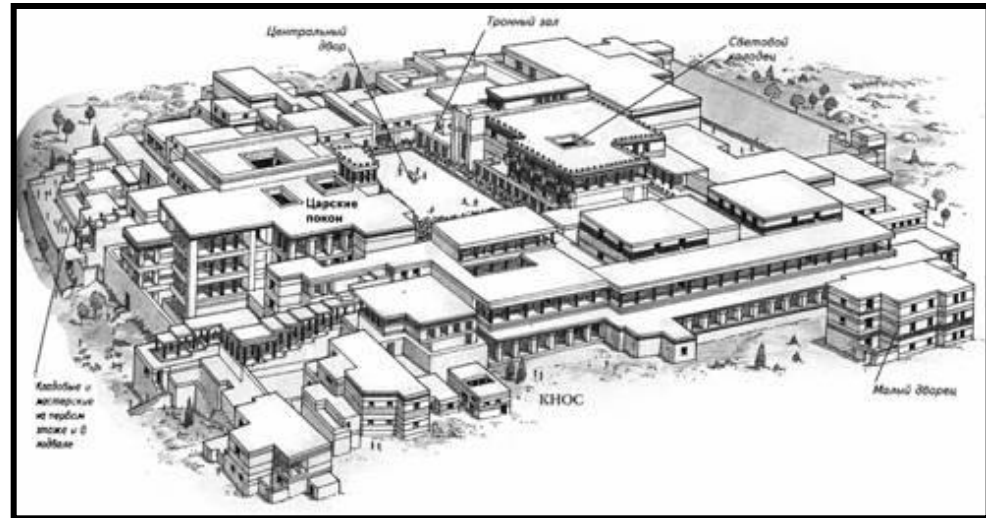
- Эванс предложил для критской культуры название “**минойской**”, по имени легендарного царя Крита Миноса. Эванс различал в минойской культуре три периода:
- от 3000 до 2000 г. **Раннеминойский,**
- от 2000 до 1600 г. **Среднеминойский**
- от 1600 до 1200 г. **Позднеминойский.**



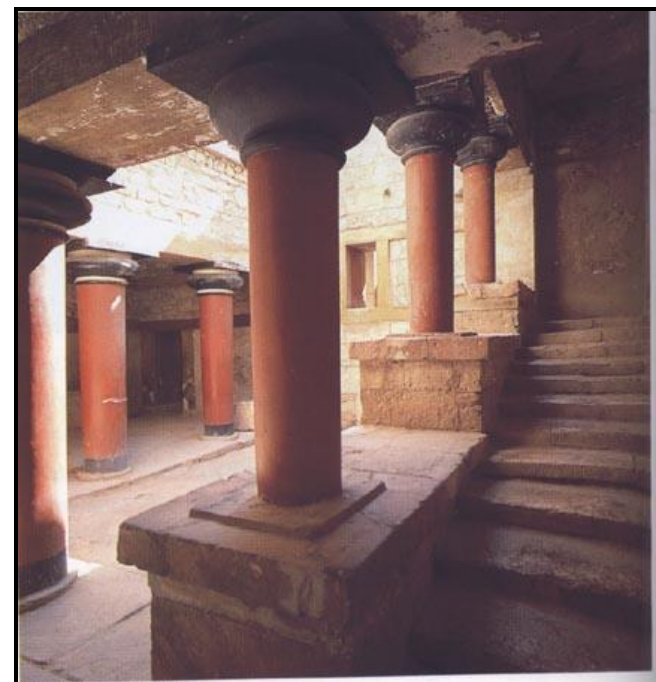
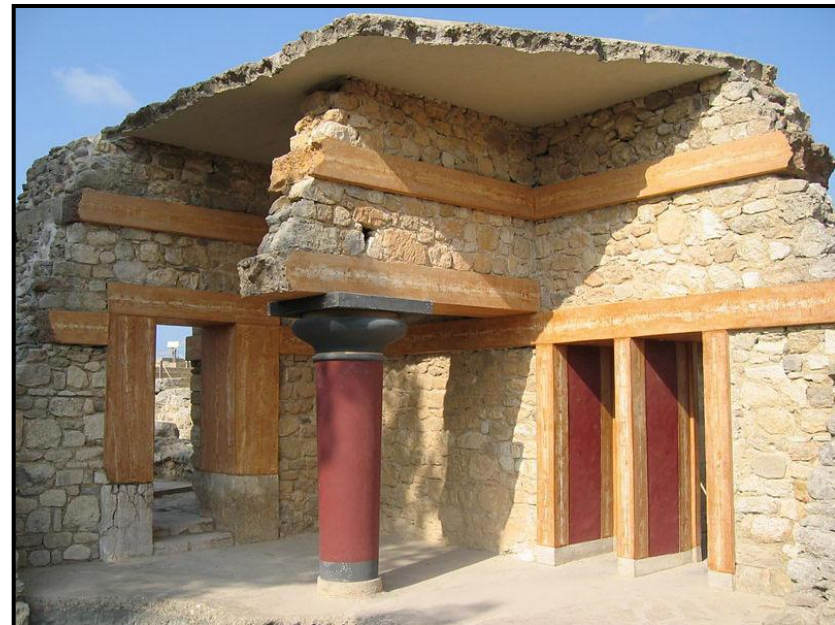
Критская культура предвосхищает греческую своим тяготением к зрелищам, увлеченностью танцами, музыкой, спортом. Древнейшая театральная арена найдена в **Фесте**.



Самым грандиозным из всех критских дворцов был **дворец Кносса**. В плане Кносского дворца помещения группируются вокруг центрального двора, направленного с севера на юг и достигающего в длину более 50 м. С северо-восточной и юго-западной части стены дворца уступами входят в площадь двора, северный вход помещен не на центральной оси двора. Во дворце наблюдается четыре различных уровня пола, одноэтажные здания чередуются с двух-трехэтажными.



В критской архитектуре особое предпочтение отдается коридорам и сплошным стенам. Все помещения дворца, расположенные на разных уровнях, соединялись широкими лестницами. Открытые дворы, чередовавшиеся с затемненными переходами, игра света и тени дают возможность **определения архитектуры Кносса как живописной.** “Под живописной архитектурой, в отличие от тектонической, следует понимать архитектуру, которая стремится не к целесообразности конструкции, которая воздействует не отношениями несущих и несомых частей, не массой, а чисто живописными средствами: **контрастами света и цвета, движением пространства**”

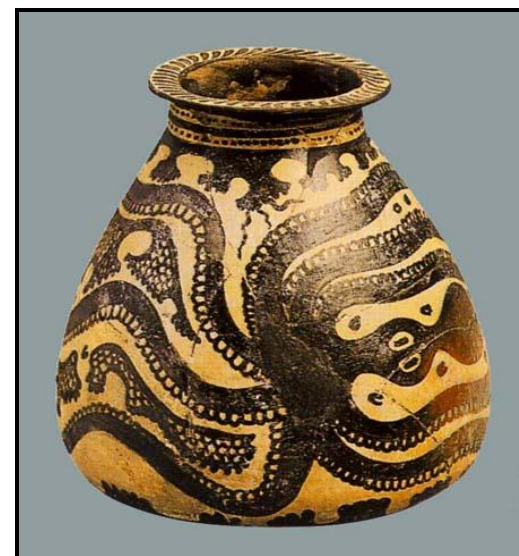
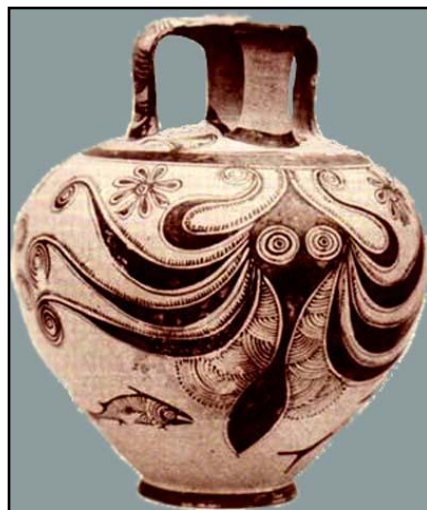


На стенах отлично сохранились фрески с самыми разнообразными сюжетами: морская фауна и флора — свидетельство островного положения дворца; игры с быком, очевидно, бывшим на Крите культовым животным; изображения так называемых **“парижанок”** — так европейские специалисты назвали изображенных на стенах дворца женщин в колоколообразных юбках, открытых корсажах, со сложными прическами, ярко подкрашенными глазами и губами.

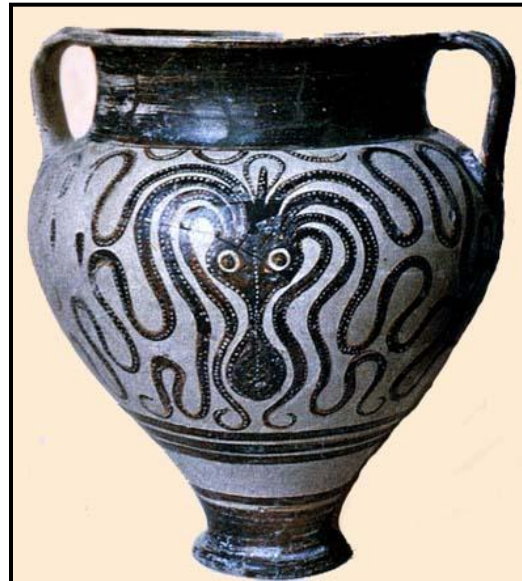
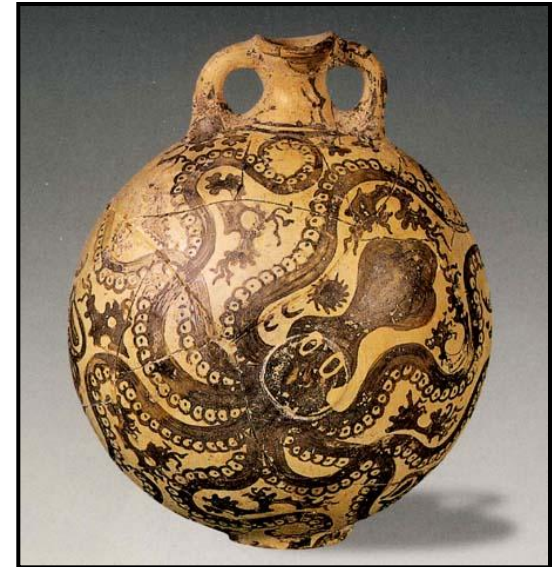


МИНОЙСКАЯ КЕРАМИКА

Роспись в этом стиле обычно выполнялась темной краской по светлому фону, для него характерны изображения осьминогов, морских раковин, водорослей и прочей живности. Морские мотивы пришли в минойскую вазопись на рубеже 16-15 в. до н.э. на смену линейным растительным орнаментам **стиля Камарес**. Пластичность морской фауны позволяла художникам заполнить поверхность сосуда, в то же время лишив его границ. Керамика приобретала некую "прозрачность", как бы позволяя "увидеть" то, что находилось у нее внутри.

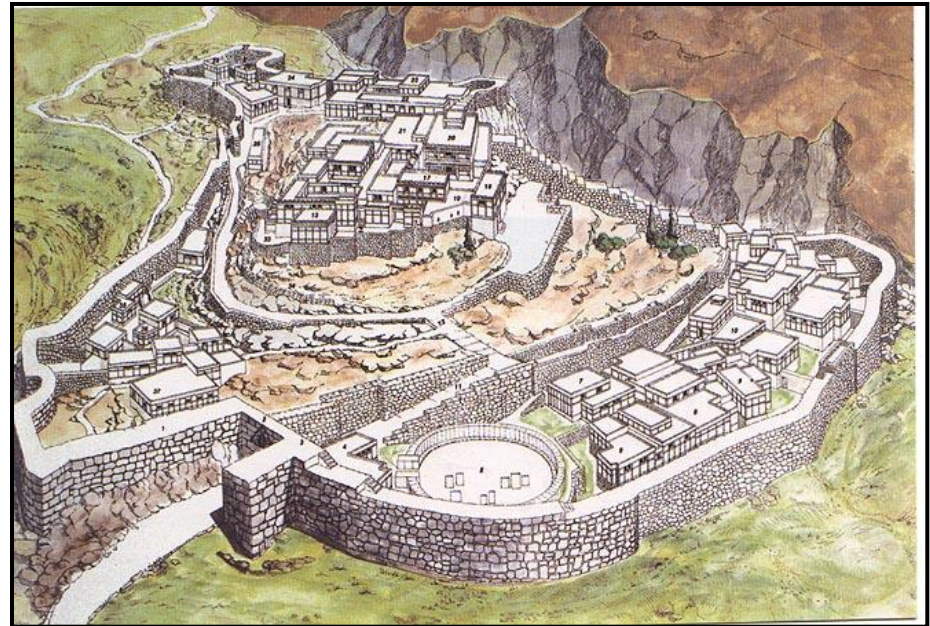


Морской стиль в вазописи использовался весьма короткое время, что позволило некоторым исследователям сделать предположение о существовании одной мастерской (или нескольких связанных друг с другом мастерских), с окончанием деятельности которой и связано прекращение их производства.



2. Искусство Микен

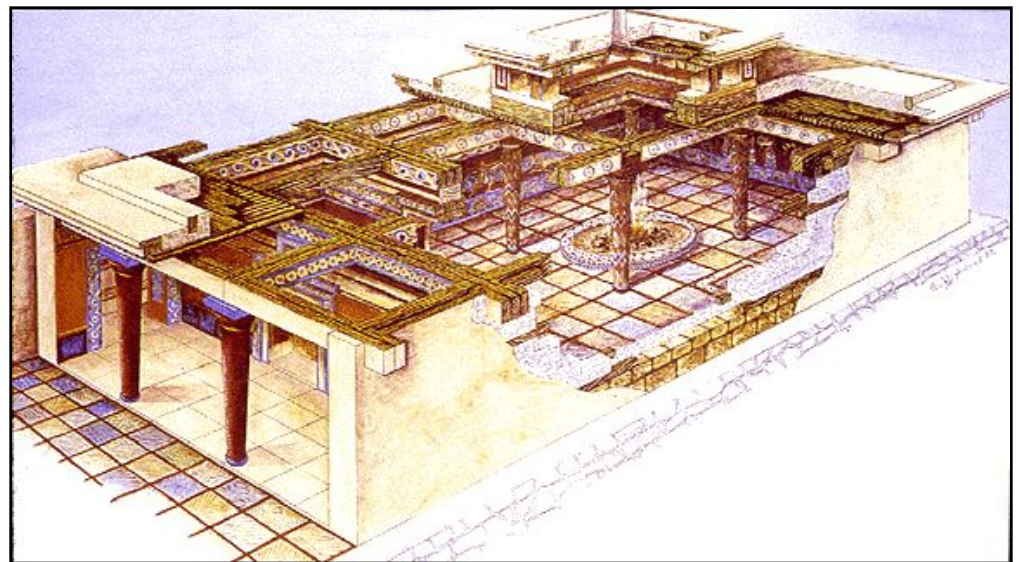
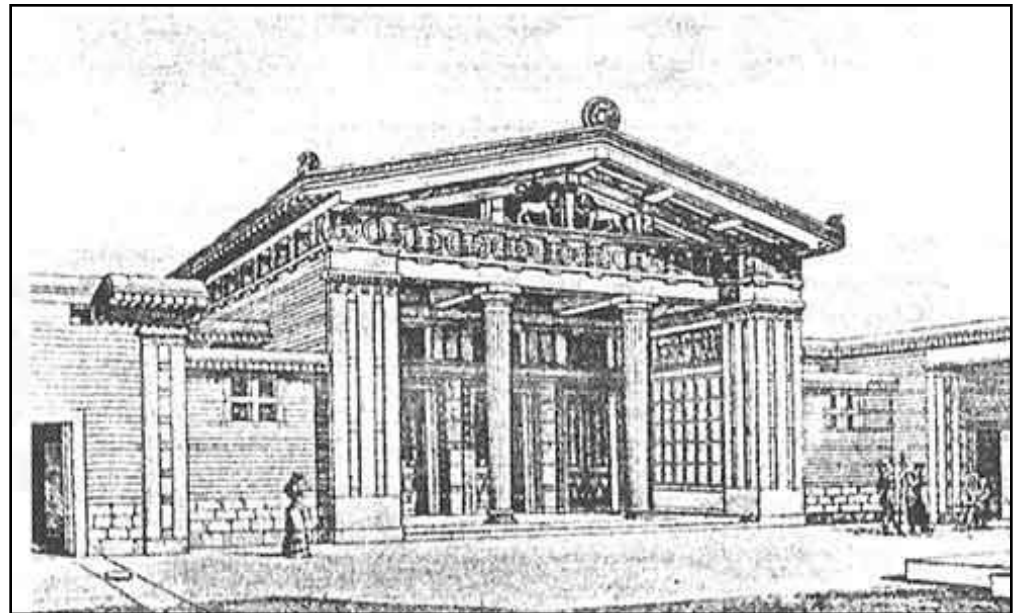
В отличие от городов Крита, Микены имели сложную систему оборонительных сооружений, были обнесены стеной из неотесанных плит, в ширину достигавших 6 м — так называемой “циклопической кладкой”. Микенский акрополь находился на возвышенности, окруженной равнинами и холмами, покрытыми оливковыми рощами. Попасть на акрополь можно было через так называемые “Львиные ворота”, широкий пролет которых венчал треугольный рельеф с изображениями двух львиц, поставивших передние лапы на пьедестал колонны.



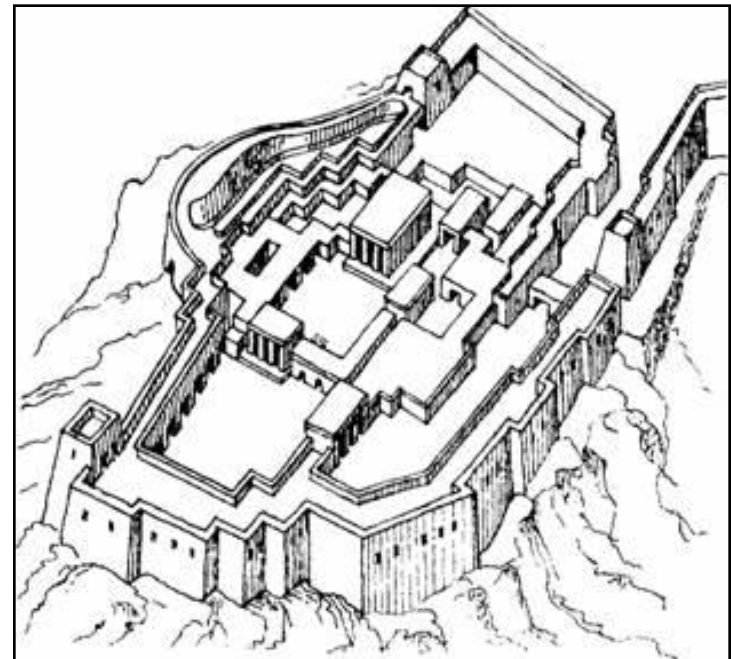


Недалеко от ворот были обнаружены гробницы ахейских царей с огромным количеством драгоценных украшений и утвари, а также золотыми посмертными масками.

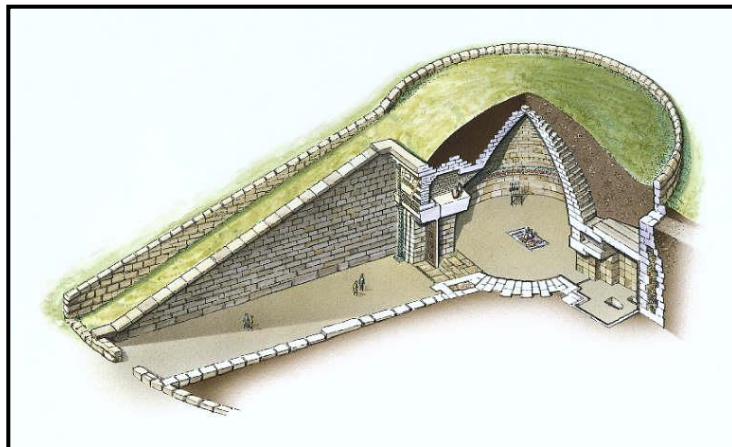
В основе дворцов микенских царей лежало центральное ядро — **мегарон**, огражденный боковыми выступами продольных стен. Мегарон состоял из **передней** (продомоса), **главного зала** (домоса), в центре которого под окном в кровле — очаг, сзади была еще одна комната.



Многочисленные военные конфликты, преобладание оборонительных сооружений в ансамблях материковых акрополей нашло выражение и в древнейшей греческой живописи. Основная тема фресок **Микен и Тиринфа** - изображение сцен сражений и , осад крепостей.



В Микенах были открыты **шахтные гробницы**, названные так потому, что добраться к ним можно только по колодцам — шахтам, и **купольные гробницы** (толосы). Гробница Агамемнона имела купол из 33 колец. Около 1200 г. до н.э. из-за вторжения завоевателей Микены были разрушены. В Греции наступила эпоха **“темных веков”**.





Игры с быком. Фреска из Кносского дворца

