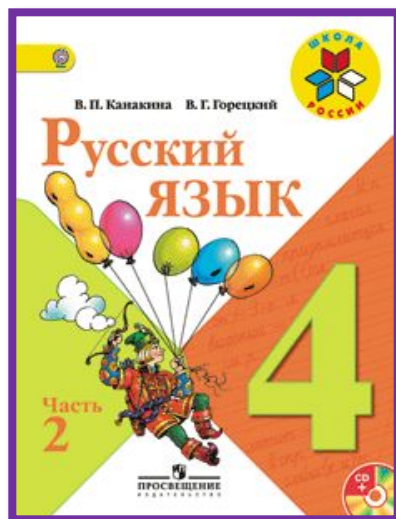




Сочинение по репродукции картины И. И. Левитана «Весна. Большая вода»



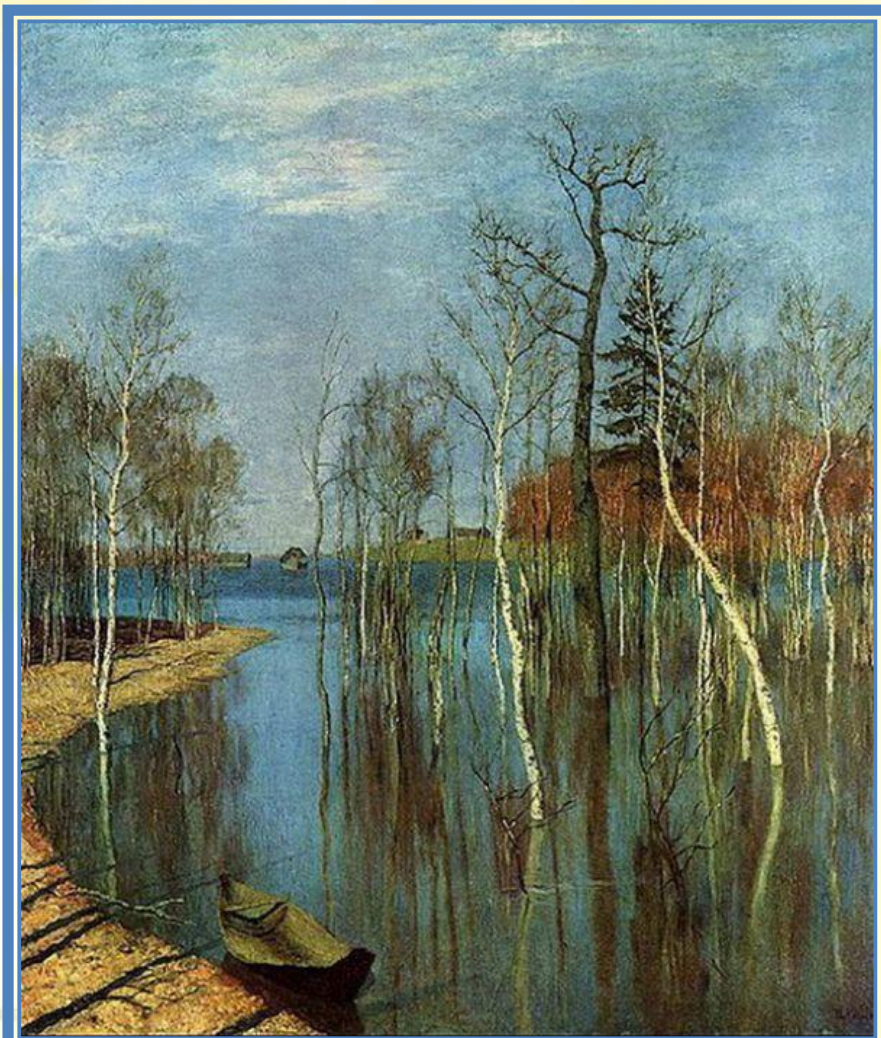
Урок №

128

Школа России 4

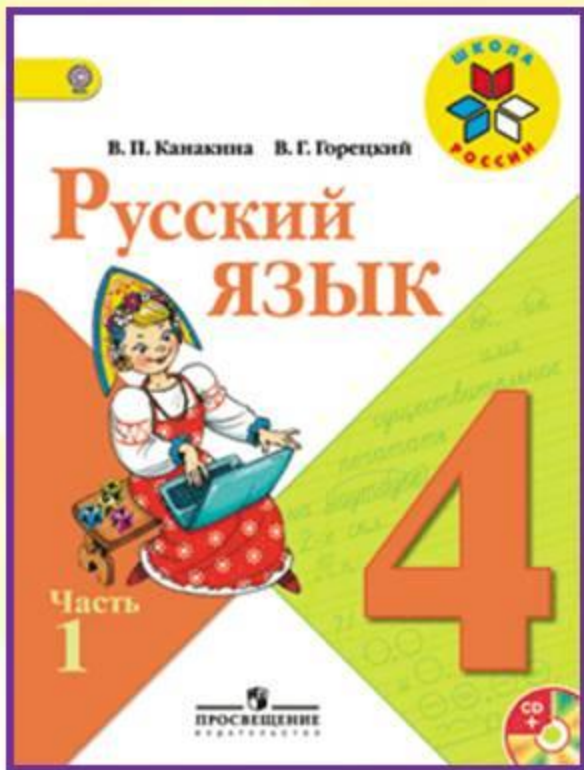
класс

Сочинение

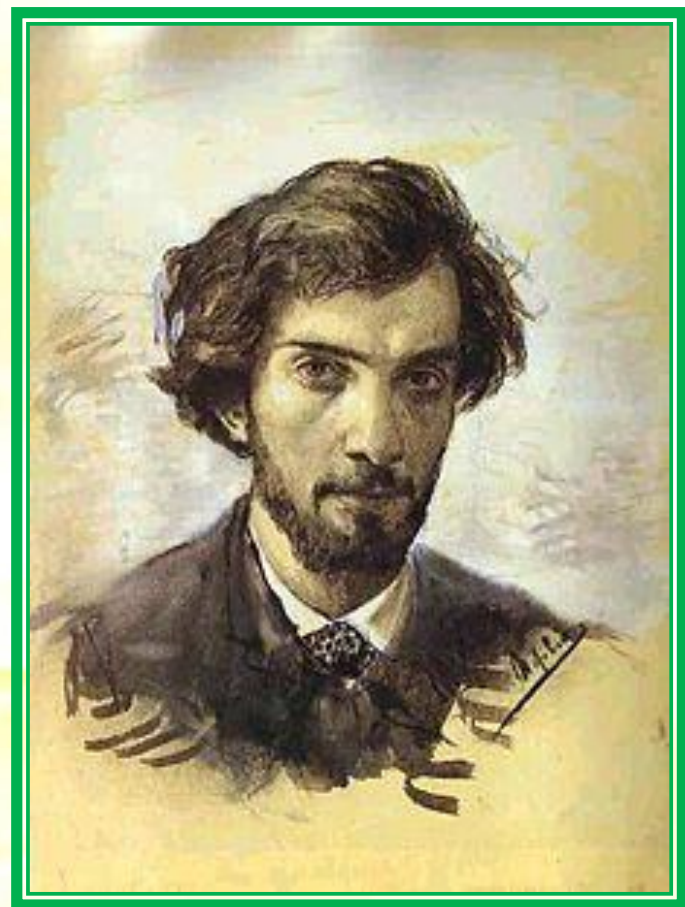
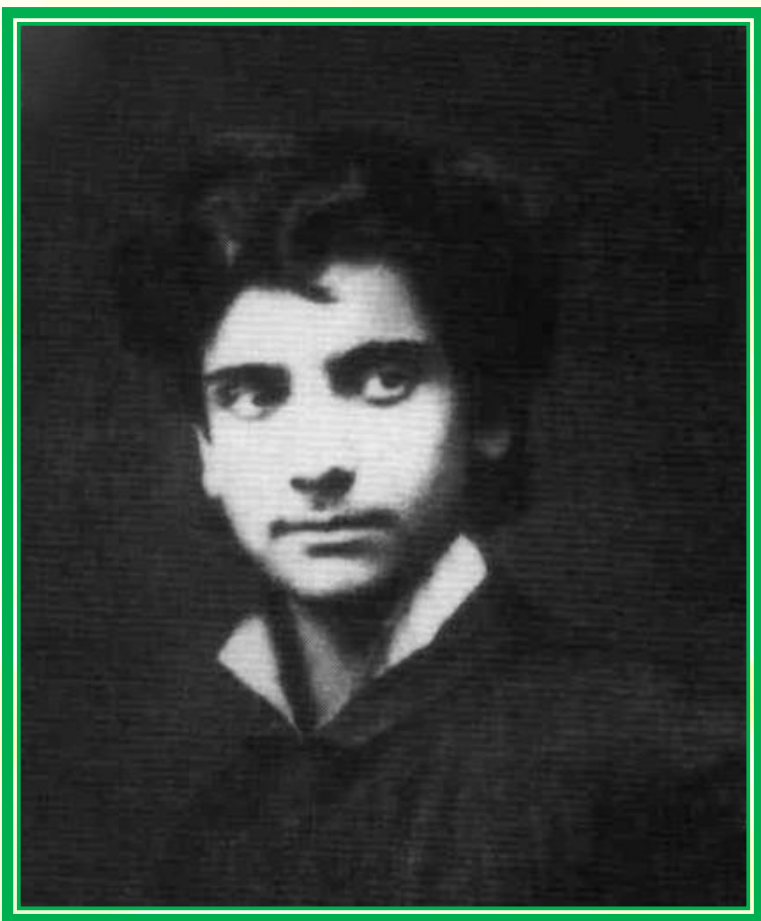


**Весна.
Большая вода**

Работа по учебнику



стр. 87 упр. - 178



Исаак Ильич Левитан родился в 1860 году. Художник рано остался сиротой. Его детство было настолько тяжёлым, что впоследствии он старался никогда больше о нём не вспоминать. Когда Левитан учился в Москве в художественном училище, ему часто приходилось голодать. Он даже ночевал в училище, так как не имел своего угла.

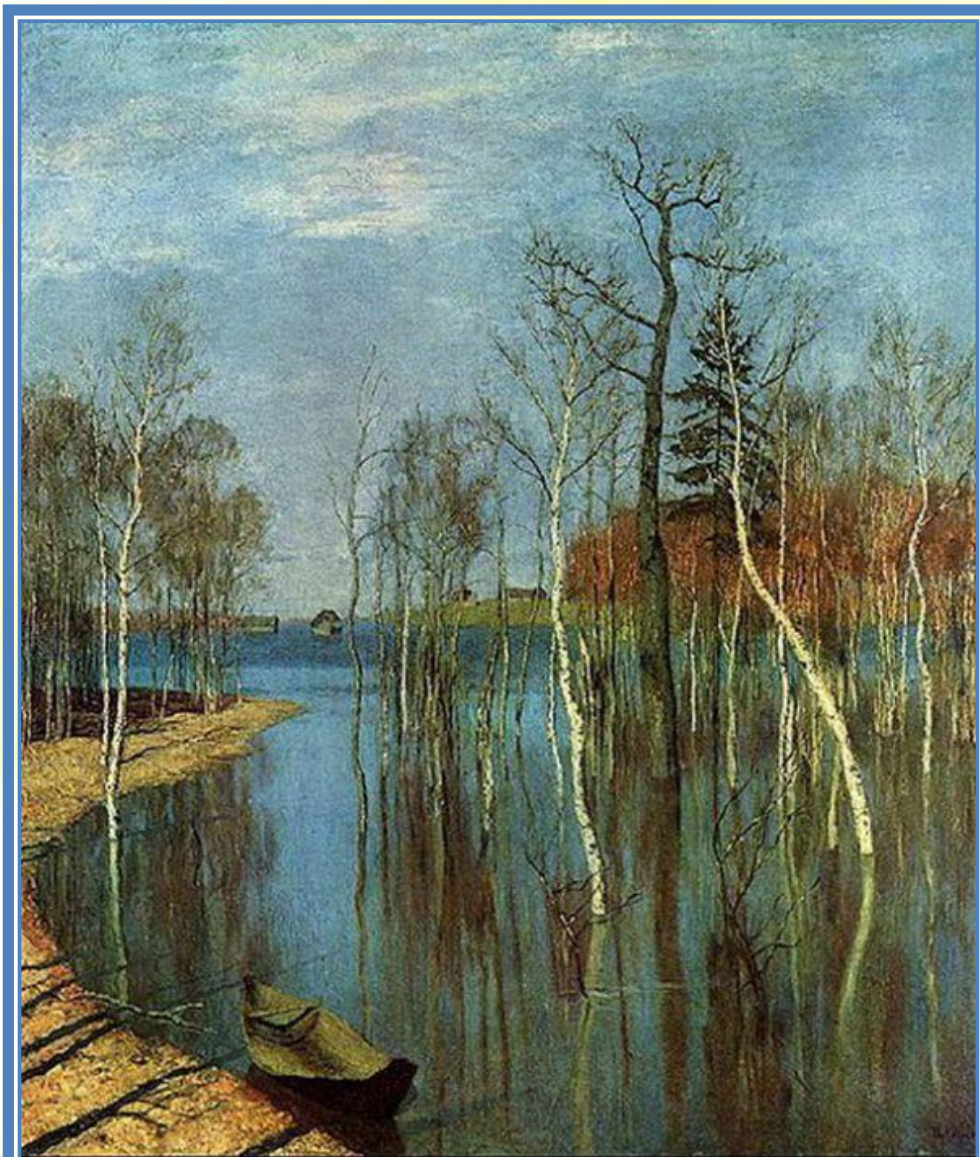
Но, несмотря на все тяготы жизни, Левитан был мягким и отзывчивым человеком. К своей работе он относился очень строго. За 25 лет написал около 1000 картин, рисунков, эскизов. Для своих произведений он выбирал такие моменты, когда в природе происходили изменения. Художник хорошо чувствовал жизнь природы. Его картины - это картины волшебника, художника, любящего свою страну.





Иссака Ильича Левитана называют мастером пейзажа состояний и настроений. По большей части Левитан выбирал такие мотивы, когда в природе происходят изменения в её состоянии. Художник обостренно чувствовал жизнь природы. Он писал: “Мало написать землю, надо передать чувства в этой земле”. Его любовь к родине, к родной русской природе и определила столь поэтическое ее восприятие.

Картина, которую мы сегодня будем рассматривать, находится в Москве в Третьяковской галерее.



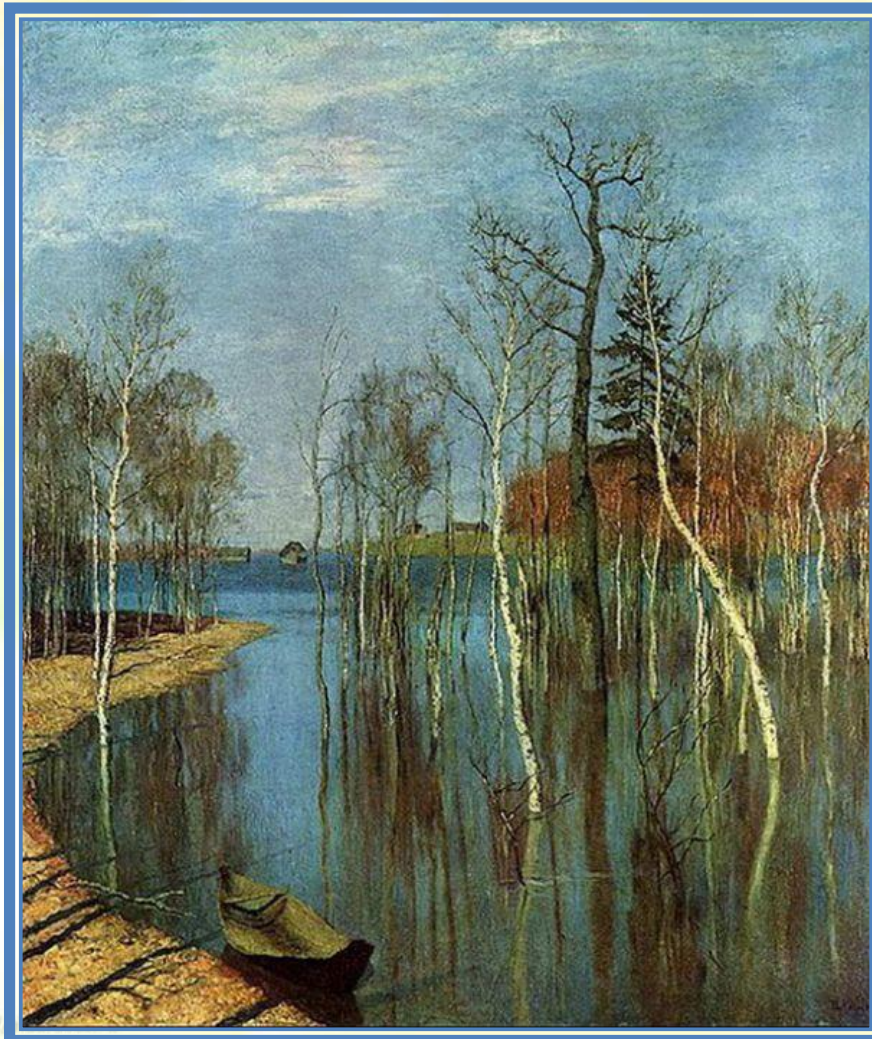
**Здесь мало увидать,
Здесь нужно
всмотреться
Чтоб ясной любовью
Наполнилось сердце.
Чтоб вдруг отразили
Прозрачные воды
Всю прелесть
застенчивой
Русской природы.**

Н.И. Рыленков

Картина называется «Весна. Большая вода».

-Каким словом можно заменить словосочетание «большая вода»?

- Где мы уже встречались с этим явлением природы?



Анализ картины.

- Наша задача описать картину так чтобы человек, читающий ваше сочинение, мог точно и ясно представить себе, что изображено на картине Левитана «Весна. Большая вода»
- При обсуждении пользуйтесь материалом и записывайте по ходу работы: слова, предложения, которые показались вам интересными и вы хотели бы их использовать в сочинении.
- Посмотрите на картину. Что занимает большую часть картины?
- Какая вода у Левитана?
- Почему голубая? А каким видите весеннее небо?
- Справа на картине мы видим, как вода затопила небольшой лесок (или лес).
 - Какие это деревья?
 - Что про них еще можно сказать?
- Какие деревья выделяются, расположены ближе к нам?
- Как вы думаете, зачем художник изобразил эту старую осину с сучьями, похожими на корявые пальцы
- Посмотрите сквозь рожицу. Что вы там видите?

- Зачем художник написал эту рожицу такой прозрачной?
- А теперь перенесем взгляд на левый берег реки. Что видим на переднем плане?
- Какой день изображен на картине?
- Почему сказали солнечный? Ведь солнца на картине нет.
- Какие краски выбрал художник для изображения этого нежного времени года?
- Какие чувства вызывает у вас эта картина?
- Давайте еще раз проговорим, что же мы увидели на картине?

Художник изобразил половодье. Разлилась река. Кругом вода. Справа на картине мы видим, как вода затопила небольшой лесок. Это совсем молоденькие, тонкие деревца. Кажется, что они любят себя на свое отражение в зеркальной глади воды. Ближе к нам расположены березки. Эти красавицы даже изогнулись. Чтобы получше рассмотреть себя. Вдалеке, сквозь рожицу мы видим небольшую деревню. На переднем плане картины у берега стоит забытая кем-то лодка.

Голубая вода, высокое чистое небо, прозрачная рожица, и нам кажется, что картина наполнена воздухом, пронизана солнечным светом.

Используя мягкие, нежные краски, художник изобразил природу в состоянии ожидания праздника.

Чтобы написать сочинение, мы должны соблюдать законы построения текста.

-Сколько частей в тексте? Какие?

1. Вступление.

2. Основная часть

3. Заключение.

План

- 1. Художник И.И. Левитан и его картина.**
- 2. Описание картины:**
 - а) небо;**
 - б) вода;**
 - в) деревья;**
 - г) лодка – челнок, дома;**
 - д) настроение**
 - е) краски**
- 3. Мои впечатления от картины.**

К сочинению можно подобрать эпиграф.

Эпиграф — изречение (или цитата), предпосланное произведению (или его части, главе) и сосредоточивающее мысль на его идее.

Гонимы вешними лучами,
С окрестных гор уже снега
Сбежали мутными ручьями
На потоплённые луга.

А.С. Пушкин

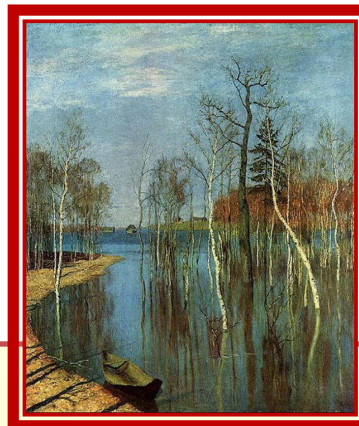
Всё в тающей дымке:
Холмы, перелески.
Здесь краски не яркие
И звуки не резки.

Н.И. Рыленков

Ещё в полях белеет снег,
А воды уж весной шумят-
Бегут и будят сонный брег.
Бегут, и блещут, и гласят...
Они гласят во все концы:
«Весна идёт! Весна идёт!»

Ф.И.Тютчев

Найди свой эпиграф

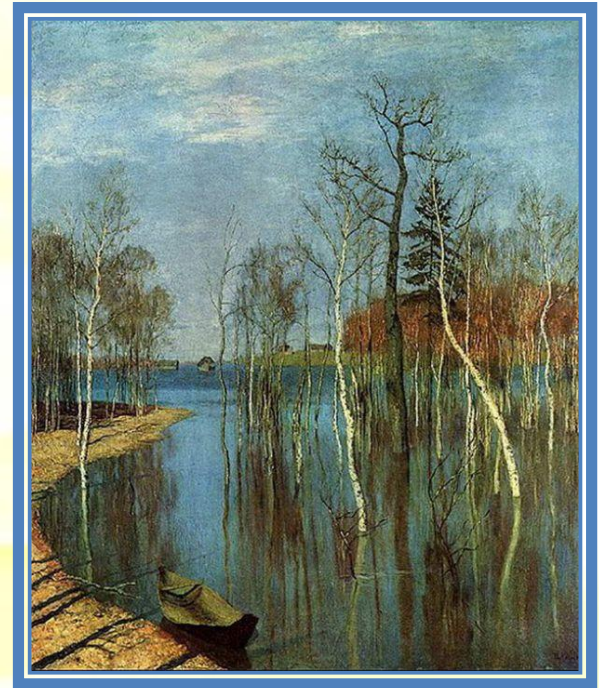


Какие глаголы можно использовать в сочинении?

Лучи:

Деревья:

Тени:



Лучи: играют , улыбаются, скользят, пробиваются, радуют.

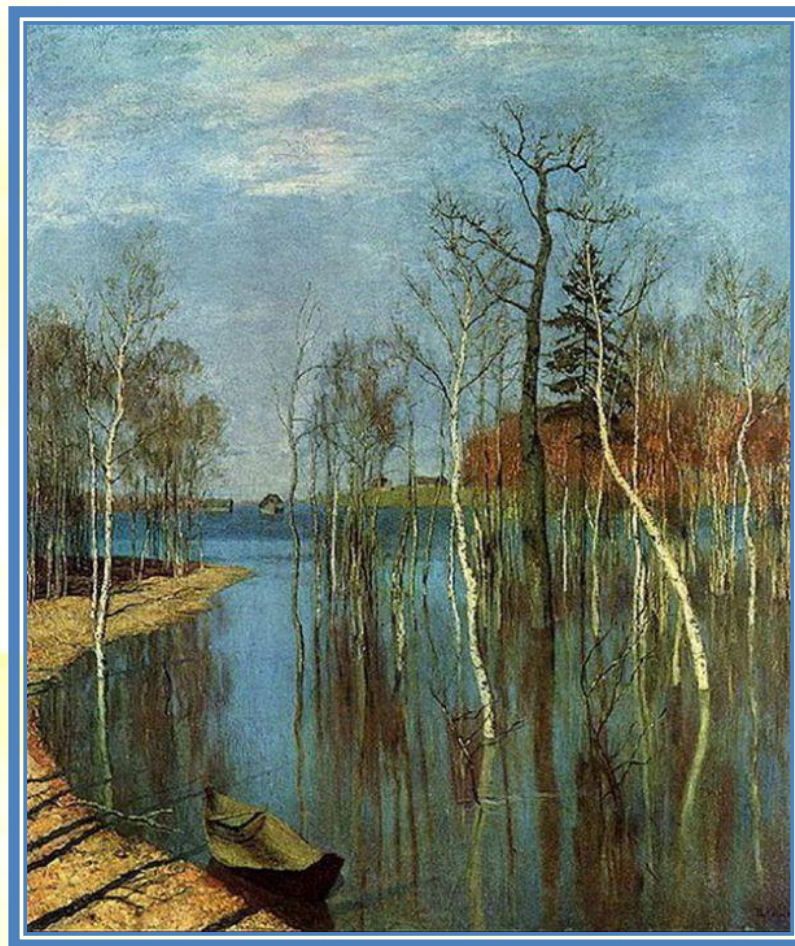
Деревья: смотрятся в воду, набираются сил, красуются, танцуют, живут, дышат.

Тени: ложатся , тянутся, ползут, отражаются.

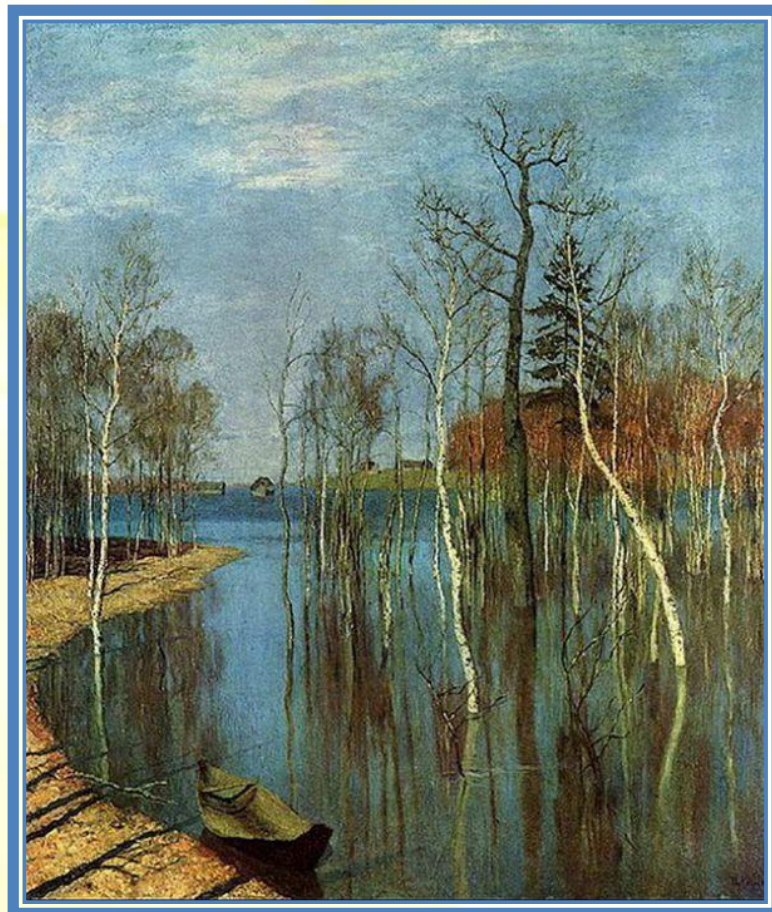
Опишите небо и облака.

Небо: бледно-голубое, лазурное, светлое, ясное, ласковое, бездонное.

Облака: кучевые облака, похожи на кусочки ваты, на белых барашков.



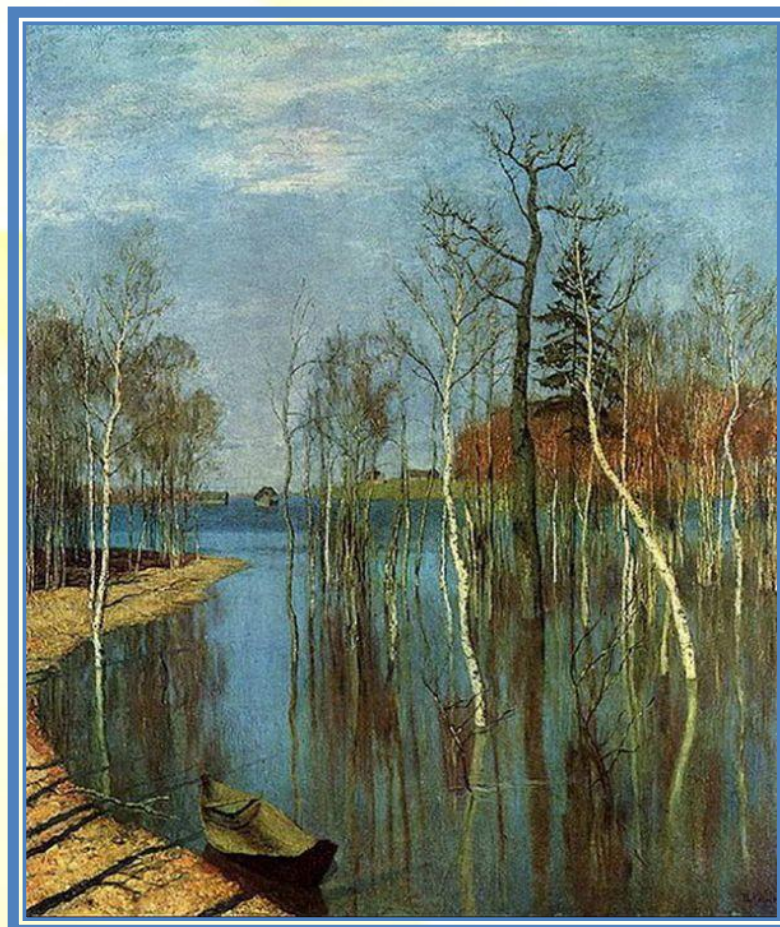
Вода в реке: чистая, прозрачная, холодная, тихая, спокойная, светлая, сине-голубая, отражаются как в зеркале деревья.



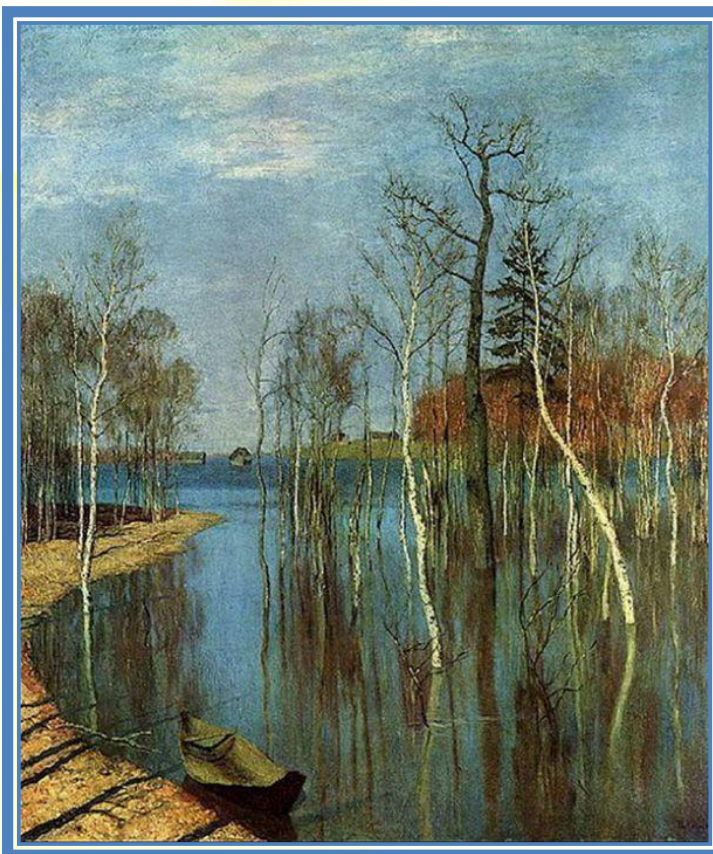
Опишите воду и реку.

Деревья: березовая
роща, листвы на ней
еще нет, отражаются,
смотрят, тянутся, на
стволах берёз
солнечные блики,
ёлочка зеленая,
стройная,
белоствольные,
тоненькие, стройные,
застенчиво-робкие,
нежные.

Опишите деревья,
которые вы видите
на картине.



Земля, дома и лодка: полоска земли, она узкая и в виде дуги, темно-фиолетовые тени, лодка-челнок, сделанный из осины, домики, сарай.

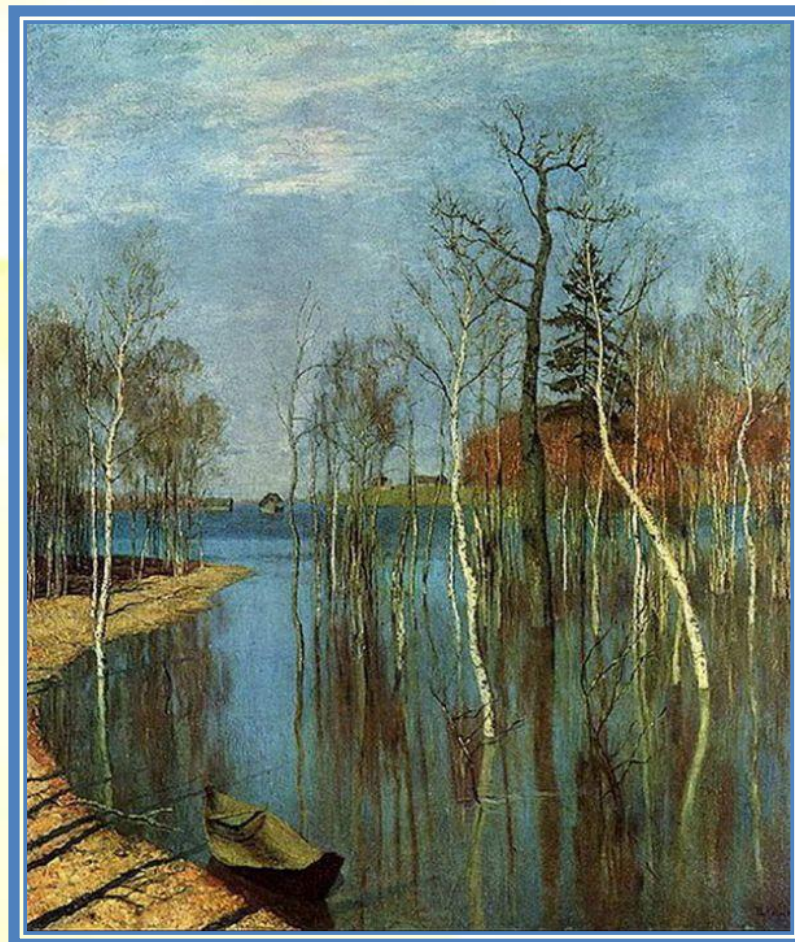


**Опишите землю, лодку,
дома.**

Какое настроение вызывает картина?

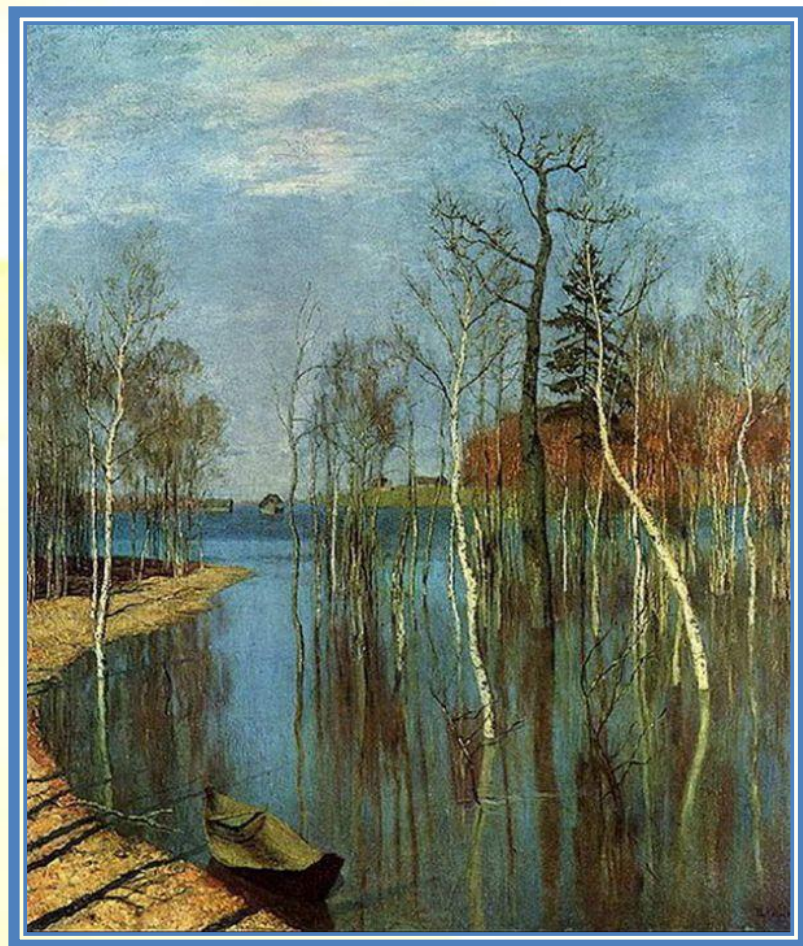
Настроение:

**радостное, весеннее
настроение,
пронизана светом,
свежесть, ожидание
первой молодой
зелени, дуновение
ветерка, журчание
воды, природа
пробуждается после
зимнего сна.**



Какие краски использовал художник?

Краски: нежные, прозрачные - золотистые, розоватые, голубоватые, фиолетовые, сочетание тёплых и холодных красок (тепло весеннего солнца, прохлада воды).



Предметы: вода, роща, деревья, лодка, небо, дом, воздух, лес, берег.

Небо: бледно-голубое, лазурное, светлое, ясное, ласковое, бездонное.

Облака: кучевые облака, похожи на кусочки ваты, на белых барашков.

Вода в реке: чистая, прозрачная, холодная, тихая, спокойная, светлая, сине-голубая, отражаются как в зеркале деревья.

Деревья: березовая роща, листья на ней еще нет, отражаются, смотрят, тянутся, на стволах берёз солнечные блики, ёлочка зеленая, стройная, белоствольные, тоненькие, стройные.

Земля, дома и лодка: полоска земли, она узкая и в виде дуги, темно-фиолетовые тени, лодка-челнок, сделанный из осины, домики, сараи.

Настроение: радостное, весеннее настроение, пронизана светом, свежесть, ожидание первой молодой зелени, дуновение ветерка, скрип веток, журчание воды, природа пробуждается после зимнего сна.

Краски: нежные, прозрачные-золотистые, розоватые, голубоватые, фиолетовые, сочетание тёплых и холодных красок (тепло весеннего солнца, прохлада воды).

Слова и словосочетания, которыми вы можете воспользоваться в своём сочинении:

вдаль, в отстоявшейся воде, колеблющиеся отражения, почти, лишь недавно, прикосновение, песчаный, изгибающийся, застенчиво-робкие насквозь, голубизна, бездонное, темно-синие, фиолетовые, подкачелнок, с обнаженным стволом, обволакивает пеленой, подсушенную студеная, синевато-лиловая роцца, оставленная хозяином, преобладают, чувствуются, искрящимися лучами, озарено, лучезарный, изящные.

Конец

Разработка урока:

<http://nsportal.ru/nachalnaya-shkola/russkii-yazyk/2014/05/01/cochinenie-po-kartine-i-i-levitana-vesna-bolshaya-voda>

<http://nsportal.ru/nachalnaya-shkola/russkii-yazyk/2013/03/31/sochinenie-po-kartine-ile-vitana-vesna-bolshaya-voda>

Сайт Елены Берюховой «Школа АБВ»

<http://shkola-abv.ru>

