

Антропологические учения XIX-XX вв.

XIX век

Факторы развития антропологического знания

- технические изобретения: паровоз (1804), пароход (1807);
- вытеснение религии наукой: позитивизм.

О. Конт (1798-1857) опора на непосредственно установленное (полезное, реальное, достоверное, точное); метод естественных наук – в социальные. Сравнительный метод О. Конта:

- а) сравнение человеческих обществ с животными;
- б) сравнение различных состояний человеческого общества (различного уровня развитости), представленных у разных обществ;
- в) сравнение последовательных состояний одного общества (исторический метод).

- типология и статистика;

- эволюция: продолжение идей – Ж-Б. Ламарк (1809 г.), Ч. Дарвин (1859);

- национальный характер, психология народов (В. фон Гумбольдт), которые проявляются в языке, обычаях, искусстве, религии; поиск праязыка и пранарода (братья Гримм).

- материалистическая антропология Л. Фейербах «Вопрос о бессмертии с точки зрения антропологии» (1847).

Антропологические теории XIX

В.

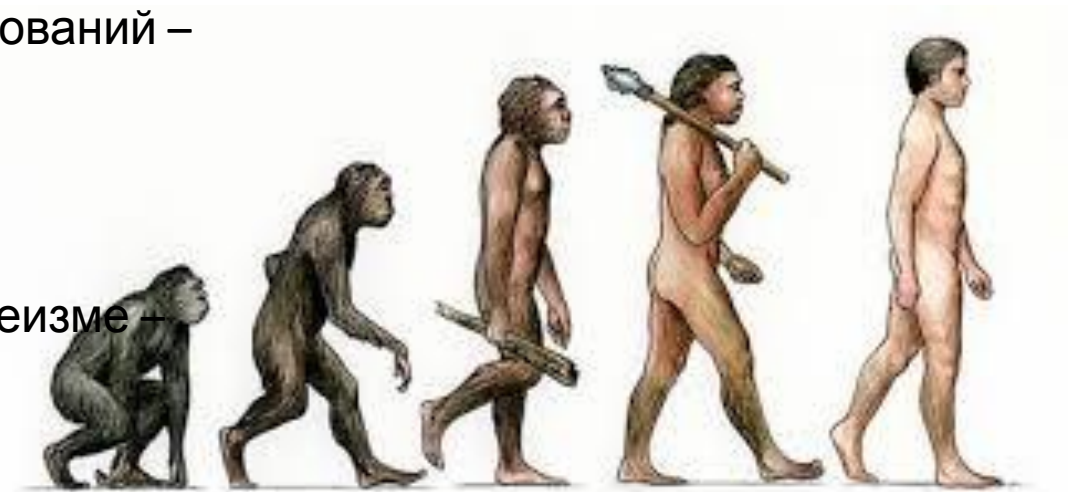
Эволюционизм – первое значимое направление в этнографии. Центральное понятие – эволюция.

Общее в его трактовке:

- развитие человека (групп, обществ) от низшего к высшему (от простого к сложному, от гомо- к гетерогенному);
- развитие позднего предопределено в зачатке;
- развитие может раскрыть начало;
- развитие идет ступенчато, одинаково проявляясь на сходных этапах.

Л.Г. Морган: для наших исследований – главное состояние, время несущественно.

Упреки эволюционистов в фидеизме – главенстве убеждений/веры над разумом).



Бахофен Йоган Якоб (18015-1877) – швейцарский юрист.

Миф как отражение древних обычаев и правил.
Наследование по материнской линии у греков и римлян.

Получение царства от тестя с женой.
Женское начало мифов.

Идея ранней стадии, когда старшинство принадлежало женщине.

Поздние его толкователи – термин «матриархат».

Гетеризм – неупорядоченные брачные отношения
=> отец ребенка не известен, известна мать.

Амазонский период - материнское право.

Имитация поведения женщин у мужчин – кувада.

Патриархат: римское право

«Первый феминист в антропологии» (Л.С. Клейн)

Генри Мейн: матриархат - позднее видоизменение патриархата.

Современные антропологи/этнографы:



Мак-Леннан Джон Фергюссон (1827-1881 гг.) – шотландский этнограф, антрополог, историк первобытного общества. Юридическое образование (Абердин), поступил в Кембридж, но не закончил. Чиновник в шотландском парламенте.

Основные труды:

«Первобытный брак» (1865)

«Патриархальная теория» (1885)

«Исследования древней истории» (1896)



Основные идеи

- главная тема: ранняя история брака и семьи;
- убеждение в единообразии хода развития всех народов;
- вначале племя, род или клан, только затем – семья;
- сравнительный метод, этнографическая аналогия: мифы, пережитки, крестьянская культура;
- одним из первых выдвинул тезис о приоритете материнского счёта родства перед отцовским;
- внимание на древние брачные обычаи: умыкание; полиандрию как следующую после промискуитета стадию;
- примитивная орда с матрилинейностью; полиандрия (из-за обычаев убийства девочек) => умыкание + экзогамия => эндогамия;
- ввел термины экзогамия и эндогамия;
- собрал также многочисленные факты тотемизма у многих народов мира.

Критика

- опора на логику, а не на факты;
- экзогамия не постоянно сопровождается похищением невест;
- родство не обязательно осмысливается только по «крови»: австралийские патрилинейные общества безразличны к физическому отцовству .

Морган Льюис Генри (1818-1881 гг.) американский историк, археолог, антрополог. Юрист по образованию. С ранних лет интересовался бытом индейцев-ирокезов. Основал общество для изучения индейцев и оказания им помощи (1840). Выступал против дискриминации в США. В 1847 был усыновлён ирокезским племенем сенека под именем «Тот, Кто является Мостом» (между индейцами и белыми). Крупнейший представитель эволюционизма в этнографии/антропологии.



Основные труды:

«Лига ирокезов» (1851) – первый крупный труд; посвящён индейцам-ирокезам; остаётся важнейшим исследованием об этих племенах
«Древнее общество, или Исследование линий человеческого прогресса от дикости через варварство к цивилизации» (1877, рус. пер., 2 изд., 1934).
«Дома и домашняя жизнь американских туземцев» (1881, пер. с англ., Л., 1934).

Основные идеи

- род – универсально-историческая, основная ячейка первобытного общества;

- эволюция семьи и брака – от групповых форм к индивидуальным.

Схема развития семейно-родовых отношений:

- промискуитет;

- кровнородственная (групповой брак – брак между всеми лицами одного поколения в т.ч. братьями и сестрами);

- пуналуальная (по обычаю «пуналуа» у гавайцев). Несколько братьев (сестер) имеют общих жен (мужей), но между собой нет пол. контактов.);

- парная (синдиасмическая) семья (индивидуальный брак, непрочное соединение двух супругов с допущением внебрачных сношений);

- промежуточная патриархальная (индивидуальный брак, с выраженной властью мужа, полигамия, брак с несколькими женщинами);

- моногамная семья (индивидуальный брак, брак между парами, прочное соединение двух супругов с властью мужа как частного собственника).

- догосударственный строй базируется на родстве и демократии

- собственность развивается от коллективных форм к частным;

- человечество развивается прогрессивно по единому пути: дикость – варварство – цивилизация;

Влияние, значение, критика

- ❑ Единая и стройная концепция брачно-семейных отношений
- ❑ Влияние на марксизм: Ф. Энгельс: «<Морган>открыл марксово материалистическое понимание истории» + «Происхождение семьи, частной собственности и государства» (написана 1884 г.).
- ❑ Дж. Мак-Леннан : у Моргана есть заимствование идей Лафито.
- ❑ Промискуитета нет у высших обезьян.
- ❑ Вопрос о наличии, древности и всеобщности ранних этапов схемы => умозрительность.

Тайлор (Тэйлор) Эдуард Бёрнетт (1832-1917 гг.). 1885 г. – путешествие в Америку: знакомство с культурой индейцев.

С 1883 г. – хранитель этнографического музея Оксфордского университета (музей Питт-Риверса).

1896 г. – первый профессор основанной кафедры антропологии Оксфорда. Один из создателей эволюционной школы в этнологии.

Основные труды:

«Ануннаки» (1861)

Исследования по ранней истории человечества (1865)

«Первобытная культура» (т. 1-2, 1871; 1-й рус. пер. 1939)

«Антропология» (1881, в рус. пер. «Введение к изучению человека и цивилизации», 4 изд., 1924).

«О методе исследования институтов» (1889)



Основные идеи, оценки

- критика библейской теории деградации, единство человечества;
- история культуры – движение идей в области техники, хозяйственной и духовной жизни человека, выразившееся в развитии форм тех или иных орудий, видов искусства, верований и культов;
- наибольшее внимание – истории духовной культуры, особенно религии: пережитки; мифы, магия, анимизм;
- широкое применение в исследовании понятие пережитков => вскрыл ист. корни многих непонятных или приобретших новый смысл обычаев и обрядов:
«Поверье, что супружества, заключенные в мае, бывают несчастливы, живет в Англии и до настоящего времени» (ПК. Гл. III. Пережитки в культуре)
- анимистическая теория происхождения религии.
- антропология будет признана, тогда когда научится представлять в цифрах результаты исследований – роль статистики. Проработка литературы о браке и родстве у 350 народов – сведение в таблицы для определения корреляций (высокая оценка Э. Эванса-Причарда).

Антропогеографический метод Ф. Ратцеля.

Ратцель Фридрих (1844-1904 гг.) – немецкий географ, этнограф, социолог. Путешествия по Ю. Европе и С. Америке – работы по общему земледению. Профессор Лейпцигского ун-та (с 1886).

Основные труды:

Anthropogeographie, т. 1-3 1921-1923;

Народоведение, т. 1 - 2, СПб, 1900

Земля и жизнь, т. 1 - 2, СПб, 1903 - 06.



Основные идеи

- главное – культурная диффузия; однако отрицания принципа исторического развития нет; критика прямолинейности эволюционизма;
- в фокусе – учение об «антропогеографии» – взаимоотношении человека и окружающей природной среды. антропогеография раздел биogeографии (наука о жизни на земле);
- влияние (не детерминизм) географической среды: (naturvolk (традиционные народы) живут по давлению; европейцы – знают природу и должны применять это знание)
- внимание к этнографии – описанию внеевропейских народов: констатация бесспорных фактов. ? – интерпретация;
- переселение вызвано невозможностью найти пропитание у народа, численность которого возросла; в истории чередуются этапы покоя и подвижности;
- связь хозяйства и культуры: культурам охотников и собирателей соответствует редкое население; экстенсивные формы => рассредоточение населения;
- единство человечества несмотря на смешанность рас и групп;
- пагубности воздействия колониальной системы на народы тропиков, но сочувствие колониальным методам;
- критика понятия «неисторические народы» ;
- не только материальная сторона (предметы, орудия), но и идеи которые заключены в орудиях;
- вопросы этногенеза: классификация культур по происхождению и распространению по культурным кругам (географически).



Влияние, значение, критика

- отношение к диффузионизму: от включения в направление до влияния;
- влияние на теорию ХКТ;
- влияние на формирование геополитики;
- предшественник фашистской геополитики (?). Неточная интерпретация работ; наоборот последовательные антирасистские взгляды (Г.Е. Маркову);

Диффузионизм (diffusion - распространение, растекание) – направление в этнологии (антропологии) и археологии, возникшее на рубеже XIX-XX вв. как реакция на эволюционизм.

Акцент в вопросе развития культур на заимствования культурных достижений и миграции народов.

Г.Е. Марков: от диффузии не отказывается не один исследователь, вопрос в месте этого понятия у него.



Фробениус Лео (1873-1938) – немецкий этнолог-африканист. + археолог, фольклорист. Работал в музее Бремена. Основатель Института культурной морфологии во Франкфурте-на-Майне. (после 1945 г. – Институт Л. Фробениуса). С 1904 г. - экспедиции в Африке, собрал большой материал по археологии, этнографии и истории африканских народов. Всего 12 экспедиций.

Основные труды:

Происхождение африканских культур (1898); в рус. пер.- Детство человечества, СПб, 1910.

Участие в подготовке Африканского атласа Пайдеума: очерки культурного и духовного учения (1921)

Весть судьбы (1931, 1938)



Рис. 1–5. Африканские гребни (изъ Кассан).



Рис. 6.—«Король» с западно-африканского побережья.

Основные идеи

- основоположник культурно-морфологического учения, которое однако осталось без последователей (Г.Е.Марков);
 - приоритет учения о культурных кругах (провинциях), использование понятия (наряду с Ратцелем): на примере З. Африки (Конго, Гвинея): прямоугольные дома с двухскатной крышей, лук с растительной тетивой, плетеный щит, многострунные музыкальные инструменты с растительными струнами, барабан в форме песочных часов, маски и пр.)
 - культура – особый социальный организм (рождение, зрелость и старость), биологизация. Она имеет мистическое начало - "душу" ("paideuma"), она образует расы;
 - культуры М. и Ж.: в Африке «теллурическо-эфиопско-патриархальную» культуру» и «хтоническо-хамитическо-матриархальную» культуру. Термины означают одно и то же: лат. tellus, гр. chton – земля;
 - ✓ теллурический – растущий из земли вверх: «теллурическая» культура родилась в зоне саванн, стремится вверх ; Запад
 - ✓ хтонический – углубляющийся корнями в землю; «хтоническая» – в Сахаре и Северной Африке, стремится вниз. Восток
- Та и другая культура связаны с растительным миром..
- проблема «человек – культура»: человек – сосуд культуры;
 - народы Африки создали сложную и высокоразвитую культуру (дискуссия с Л. Ранке);
 - впервые африканские культуры в исторической перспективе + вопросы миграций в-з., з-в.

Влияние, значение, критика

- картографический метод;
- открытие петроглифов;
- сохранение материального и нематериального наследия Африки;
- лояльность к современной ему власти, некоторые пассажи («Вести судьбы») – идеологическое оправдание нацизма;
- популярность у идеологов негритюда

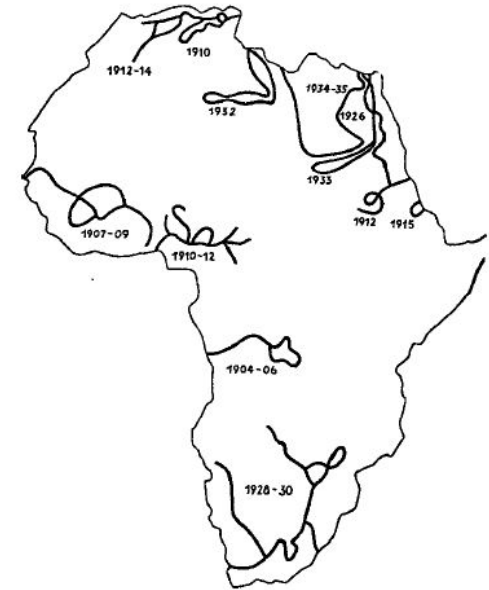


Рис. 11.7. Путешествия Фробениуса по Африке — карта (Haberland 1973).



- Рис. 11.8. Наскальные изображения, открытые в Африке Фробениусом (Haberland 1973).

Гребнер Фриц (Фридрих) (1877-1934), немецкий этнограф (антрополог). Учеба в Берлине и Марбурге. Работа в музее. Первоначально историк-медиевист. 1904 г. – выступление с изложением учения о культурных кругах.

Основные труды:

Methoden der Ethnologie, Hdlb., 1911;
Das Weltbild der Primitiven, Munch., 1924;
Kulturkreise und Kulturschichten in Ozeanien, 1905, t. 37, H. 1.



Основные идеи

- история культуры – это история перемещений по земному шару нескольких культурных комплексов ("кругов") и их механических соединений;
- исследование Австралии, Океании: мысль о 6-8 отдельных культурных кругах, каждый состоит из 5-20 элементов культуры.

Для Австралии и Океании 8 культурных кругов (от ранних к поздним): Тасманийская (раннеингритская), культура бумеранга (новонингритская, древнеавстралийская), тотемическая (западнопапуасская), двухклассовая (восточнопапуасская), меланезийская культура лука, протополинезийская, новополинезийская, индонезийская .

Тотемический круг: копьеметалка, лодка-однодеревка, экзогамия, погребение над землей, солнечная мифология, тотемический культ.

- совмещение кругов – вывод позднем о времени появления культурных форм;
- критерии родства культур: их два – форма, количество совпадений.
- индивидуальность явлений культуры, нет повторяемости

Влияние, значение, критика

- отрицание исторической преемственности, развития одной культуры, наличия изобретений, уникальности кругов

«сходные явления культуры, где бы они ни встречались, Гребнер объявляет принадлежащими к одному какому-то культурному кругу и, следовательно, происходящими из одного какого-то центра, отрицая историзм») – С.А. Токарев

«в какой-то мере шаг назад» в сравнении с Ратцелем и Фробениусом – Г.Е. Марков

- импульс для Ф. Боаса и американской исторической школы и влияние на идеи Венской культурно-исторической школы.

XX век

Факторы, влияющие на развитие антропологической науки

- империализм и постколониализм;
- мировые войны;
- идеологическое противостояние:
социально-гуманитарное знание как
политическое знание;
- теоретико-методологический плюрализм;
- открытия в когнитивной науке и лингвистике;
- глобальные проблемы человечества.

Функционализм

(структурно-функционалистское направление, функционалистское направление)

- системность;
- институт, группа анализируется через функцию: социальная деятельность через последствия в другой деятельности, институте, обществе;
- социальная структура реально существует;
- социальные системы и институты как адаптивный механизм: стабильность социальной системы и удовлетворение потребностей;
- практика, прагматизм.

Аберкромби Н. Социологический словарь.

Бронислав Каспар Малиновский (1884 – 1942). По происхождению поляк. Окончил Краковский ун-т (1908), степень по физике и математике. Поездки в Германию, Англию. . Учеба в Лондонской школе экономики. 1914-1918 гг. – экспедиция в Меланезию (тробрианцы). 1924-1930 гг. – чтение лекций всем социальным антропологам , руководившим в последствии кафедрами университетов Великобритании



Основные труды

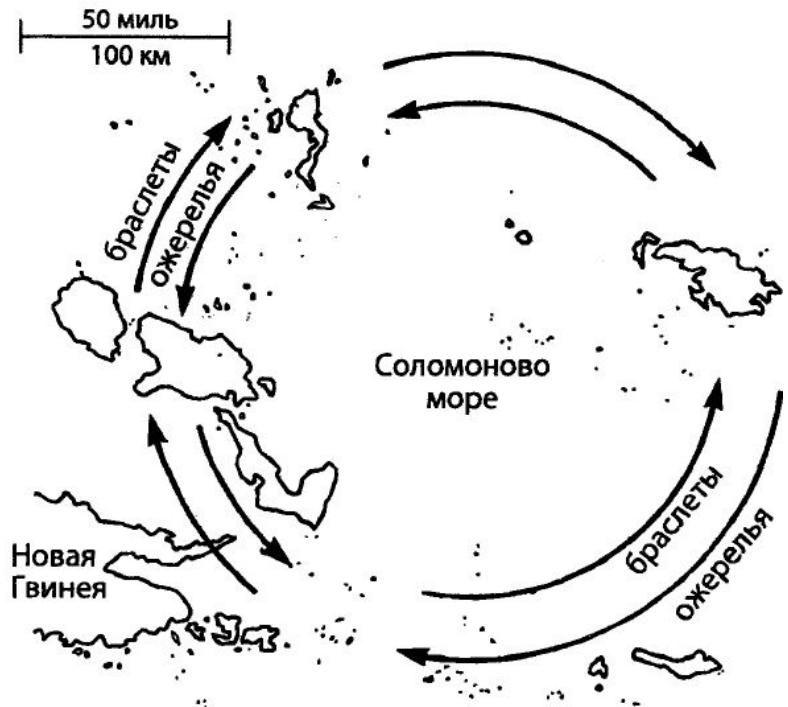
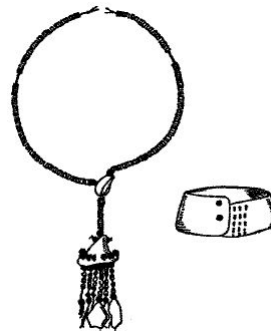
Туземцы Маилу, 1914

Аргонавты Западной части Тихого океана, 1922. на р.я.

2004

Преступление и обычай в обществе дикарей, 1926.

Научная теория культуры, 1944.



Основные идеи, оценки:

- понимание антропологии как естественной науки (физическая антропология, археология, этнология и полевая этнография).
- родоначальник долговременных полевых исследований: первый стал проводить работу на языке местных жителей с поселением на все время работы;
- описание обряда кула – взгляд на экономические отношения + в контексте других сфер жизни (религия, экономика, право, хозяйство, предметы, социальные связи);
- пересмотр доктрин и постулатов Моргана и др. о промискуитете, первобытном браке, коммунизме, показ индивидуальности, необязательной покорности традициям и правилам сообщества.
- критика историзма («-» оценивалась советскими исследователями С.А. Токарев)
- критика метода пережитков и диффузионизма: недостаток обоих – изолированный анализ черт культуры.
- культура: несколько уровней – биологическая, среда, вещественная и духовная;
- потребности: базовые (7: питание, род, комфорт....) и производные ();
- утилитарность антропологии (этнографии): должна способствовать успешному колониальному управлению в новых исторических условиях – т. н. "косвенному" управлению.

Влияние, значение, критика

- традиция и «школа»: Э. Эванс-Причард;
- у Б. Малиновского разрозненности нагромождения в полевых записях единиц информации без теоретического обобщения : описание на 500 с., что м.б. описано на 50 с. Нет теории, не теория, а наставление по сбору и классификации материала (Э. Э-Причард).
- нет определения понятия «функция», отсутствие социологической интерпретации этнографического обзора, слабость параллелей (говорит общее о ряде обществ вместо надлежащего обобщения об одном);
- 2 образа: книги и дневники.

Радклифф-Браун (Радклифф-Браун)
Алфред Реджиналд)
(1881-1955). Закончил
Кэмбридский Тринити-
Колледж. Специализация в
психологии и этике.
Общение с П.
Кропоткиным. В 1939-40
президент Королевского
антропологического
института.

Профессор университетов
в Англии, США, ЮАР,
Бразилии, Австралии,
Египте.

Полевые исследования
вёл на Андаманских о-вах
(1906), в Австралии (1910),
Африке (1916)



Основные труды:
Отдельные статьи в сборнике
«Структура и функция в примитивном
обществе», 1952

Основные идеи, оценки:

- внимание к понятиям
- идея установления универсальных положений на основе сравнительного анализа;
- введение разделения антропологии на 1) соматическую антропологию, 2) доисторическую археологию и 3) этнологию (свидетельства письменных источников, реконструкция истории конкретного народа) с 4) социальной антропологией (законы социального развития) (две последние для истории неевропейских в т. ч. бесписьменных народов).
- метод – генерализирующий, индуктивный, функциональный (в разных работах);
- метод аналогичен естественнонаучному : индуктивный, опытный;
- сравнение: сравнительная социология, СА ее часть;
- цель научное знание об обществе через систематическое изучение и сравнение разных форм общества;
- неоднозначное отношение к историческому методу и психологии (этнология);
- практическое прикладное значение для колоний, управления.
 - структуралист;
 - ясность определений и терминов;
 - дискуссия с Б. Малиновским: критика индивидуализма и биологизма

Исторический партикуляризм Ф. Боаса

Боас Франц (1858-1942) – родился в Германии. Изучает физику, математику и географию. 1883 г. – экспедиция на Баффинову Землю (эскимосы). Работает в Берлинском музее и университете. Экспедиция к квакиутль (Канада).

Основатель американской школы исторической этнологии

Ум первобытного человека (1911)

Первобытное искусство (1927)

Раса, язык и культура (1940)



Основные идеи, оценки:

- история, причинность, индивидуальность и исключительность , специфика и конкретика;
- статистическое исследование сюжетов мифов: нет возможности указать древнейшие;
- культура – конгломерат случайно объединенных элементов, без функционального единства;
- индуктивный исторический метод: ограниченность территории, сравнения не выходят за него, скрупулезное изучение институтов, обычаев, обрядов конкретных племен;
- борьба с расизмом и эволюционизмом. Расовые признаки изменчивы (смешение, среда, пища);
- рост и изменение как важные категории;
- нужен отход исследователя от ценностей своей культуры.

Психологические концепции в американской антропологии: «культура и личность»

Кардинер Абрам (1891-1962 (1981 (?)
гг.) основатель школы
этнопсихологии. Психиатр, ученик З.
Фрейда. Руководил особым
семинаром при Нью-Йоркском
психоаналитическом обществе.

Основные труды:

The individual and his society. (1939).
The traumatic neuroses of war. (1941)
The psychological frontiers of society
(1945).



Основные идеи, оценки:

- понятие «основной личности» (ОЛ) - доминирующий тип для общества, среднего психотипа общества, близка к понятию «национальный характер»
- уровни ОЛ: 1-й проективные системы. Основаны на бессознательном опыте. Психозащита, супер-эго. 2-й выученные нормы – допустимые модели. 3-й выученная система моделей деятельности. 4. Табу. 5. Реальность, воспринимаемая эмпирически. Степень осознания меняется от низкого уровня к высокому.
- предсказание по основной личности на большом количестве культур (50 по А. Кардинеру) о том, какой д.б. религия, мифы и т.д.;
- формирование ОЛ институтами семьи, воспитания. Интерес к детству как периоду формирования «основной личности»: активное применение тестов Роршарха;
- либидо – основная движущая сила жизни человека.
- проблема аккультурации – влияния одной культуры на другую;
- изменение культур от их взаимодействия;
- критика советскими этнографами;
- влияние на исследования национального характера

Рут Бенедикт (1887-1948 гг.). Преподавала литературу в школе для девочек. В 32 г. учеба у Ф. Боаса, затем его ассистентка

Основные труды:

Patterns of Culture / Модели культуры, 1934.

Хризантема и меч, 1946

Основные идеи, оценки:

- понятие «этнос культуры» - уникальная конфигурация внутрикультурных элементов, определяющая соотношение и содержание элементов.
- описание племен Северной Америки и Малайзии и выделение типов: народность Квакиютль дионисийская (стремление выйти за рамки, достигнуть иного порядка бытия (по С.В. Лурье), Цуньи – аполлонийская (добры, миролюбивы)
- культура как психологическая целостность, как внутренне гармоничная система.
- влияние на этнос исторического процесса (?)
- сохраняются только органичные для культуры черты;
- относительность важности сфер жизни в различных культурах;
- направление «культура и личность»: корреляция между культурой и личностью (идея доминировала до 1960-х гг.). Индивид – «микрокосм культуры». «Культура – это ясно выраженная личность»
- исследование национального характера японцев: вопрос о поведении до войны и после. Причины – смена воспитания до и после 6-7 лет. Противоречивость как главная черта характера.



Структурализм

Леви-Стросс Клод (1909-2009 гг.) – родился в Брюсселе. Обучение в Сорбонне. Экспедиции в Бразилию 1935-1940 гг. Преподавание в США. . Докторская диссертация «Элементарные структуры родства» (1949). С 1960 г. он заведует кафедрой социальной антропологии в «Коллеж де Франс».

Основные труды:

Печальны тропики (1958)

Структурная антропология 1,2 (1958, 1973)

Мифологии (1964-1971)

Мышление дикаря (1962)



Основные идеи, оценки:

- влияние идеи К. Маркса, З. Фрейда, А. Рэдклифф-Брауна, Р. Якобсона; Ф. де Соссюра;
- мышление «дикаря» и «европейца» одинаково (спор с Л. Леви-Брёлем);
- бриколаж – применение по случаю, того что под рукой;
- главные темы: термины родства, фольклора, мифологии,
- бинарные оппозиции;
- «холодные» и «горячие» общества: традиция, стабильность, консервация vs разрыв, модернизация;
- тотемизм : выбор тотема из-за различий кланами и животными;:
- вопрос о переходе от внешних знаковых систем в культуре к скрытым ее структурам .