

ҚР ДЕНСАУЛЫҚ САҚТАУ МИНИСТРЛІГІ

**С.Д.АСФЕНДИЯРОВ АТЫНДАҒЫ
ҚАЗАҚ ҰЛТТЫҚ МЕДИЦИНА
УНИВЕРСИТЕТІ**



МИНИСТЕРСТВО ЗДРАВООХРАНЕНИЯ РК

**КАЗАХСКИЙ НАЦИОНАЛЬНЫЙ
МЕДИЦИНСКИЙ
УНИВЕРСИТЕТ ИМЕНИ С.Д.АСФЕНДИЯРОВА**

Модуль : Балалар жасындағы стоматология

Балалардағы пародонт жағдайын бағалау жүйесінің индекстері .

Орындаған: Байтасова Б. М

Факультет : стоматология

Тобы: 08-504-01

Курс: 5

Қабылдаған:доц. Сабитова К.Е.

Жоспары

I Кіріспе :

Балалардағы пародонт жағдайын бағалау индекстеріне жалпы түсінік ;

II Негізі бөлім:

Ю.А.Федоров В.В.Володкинаның индексі ;

Грин Вермилион индексі ;

Тіс қағы индексі ;

Тіс тасы индексі .

ПМА индексі ;

Пародентальды индексі ;

СРІТН индексі ;

III Қорытынды

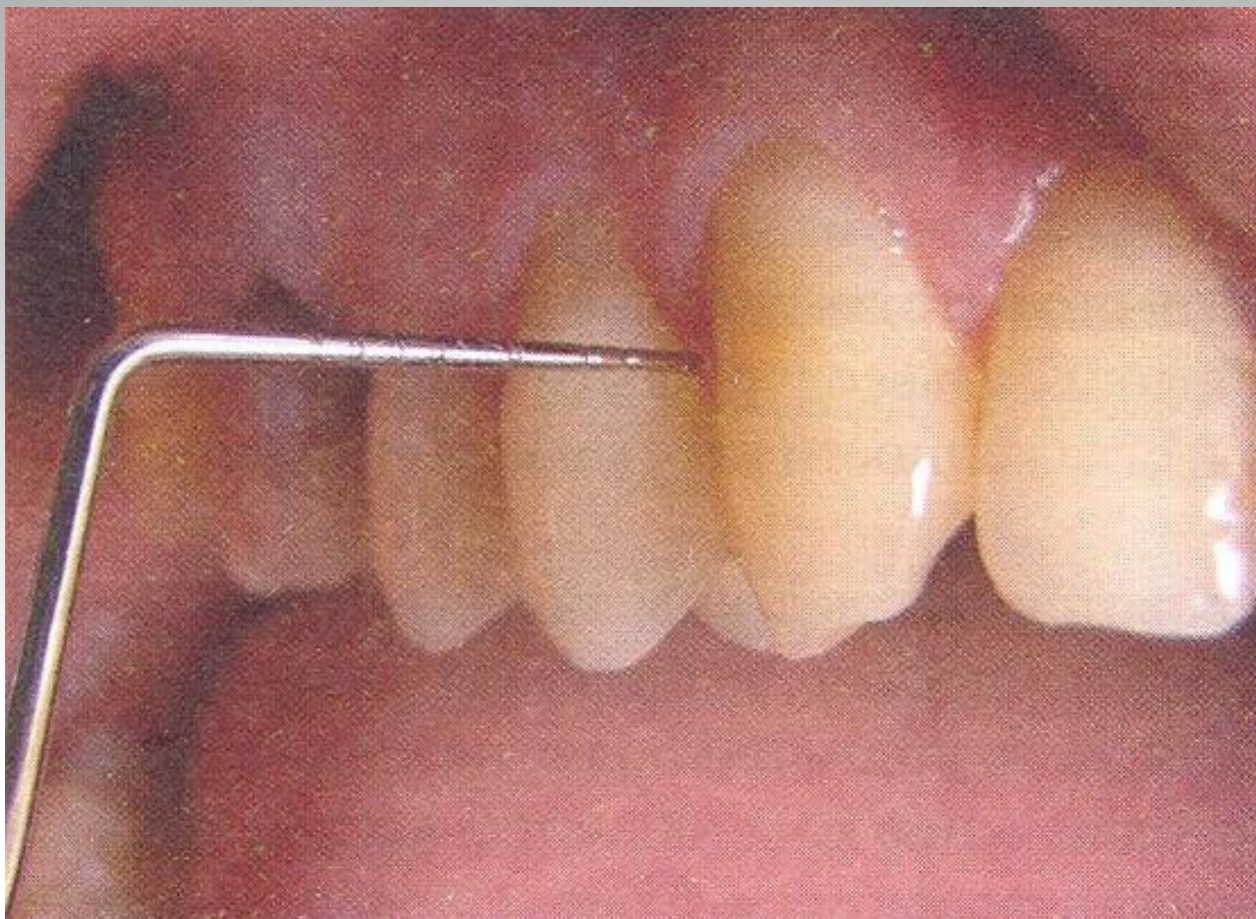
IV Қолданылған әдебиеттер

Кіріспе

- Ауыз қуысының тазалық жағдайын және гигиеналық іс шаралардың нәтижесін бағалау үшін тіс қағының сандық және сапалық көрсеткіштерін көрсететін арнайы индекстер қолданылады. Керекті тістердің беттері бояушы ерітінділермен боялады. (Люголь, фуксин ерітіндісі).
- Қазіргі кезеңде көптеген индекстер ұсынылған, олардың көмегімен ауыз қуысы гигиеналық жағдайын сандық бағалауға және емдеу жоспарын құруға, емдеуге профилактикалық іс шараларды жүргізуге болады. Оларға: Федоров Володкинаның, Грин Вермильонның, ПМА, Пародонтальды және CPITN индекстерін жатқызуға болады.

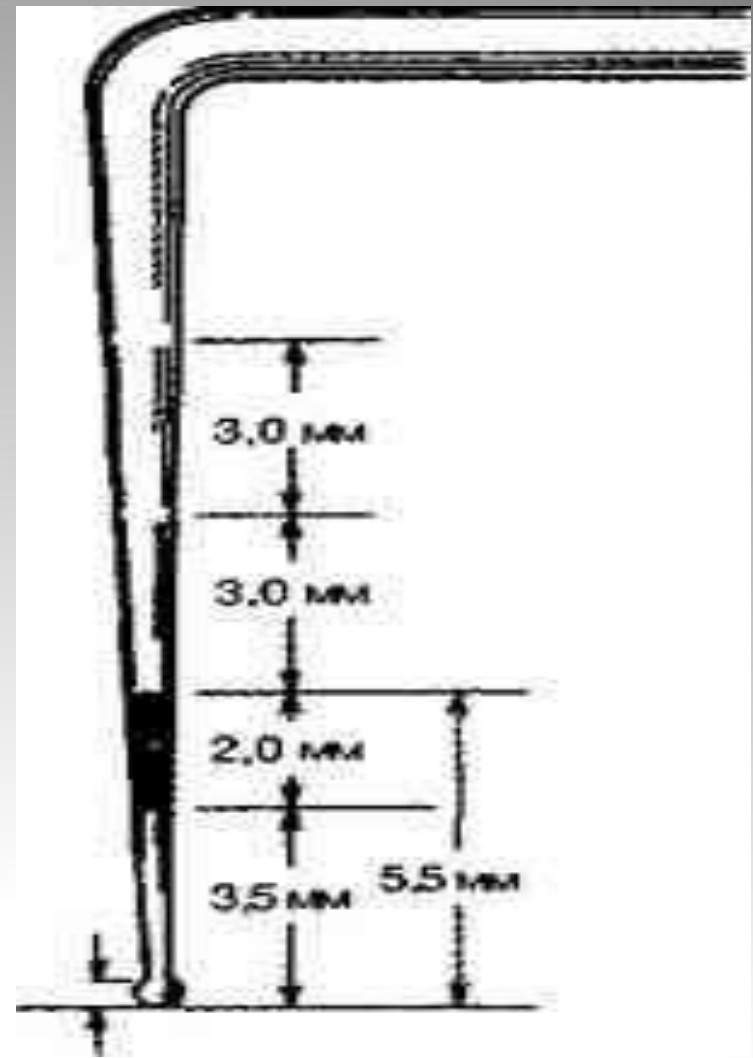
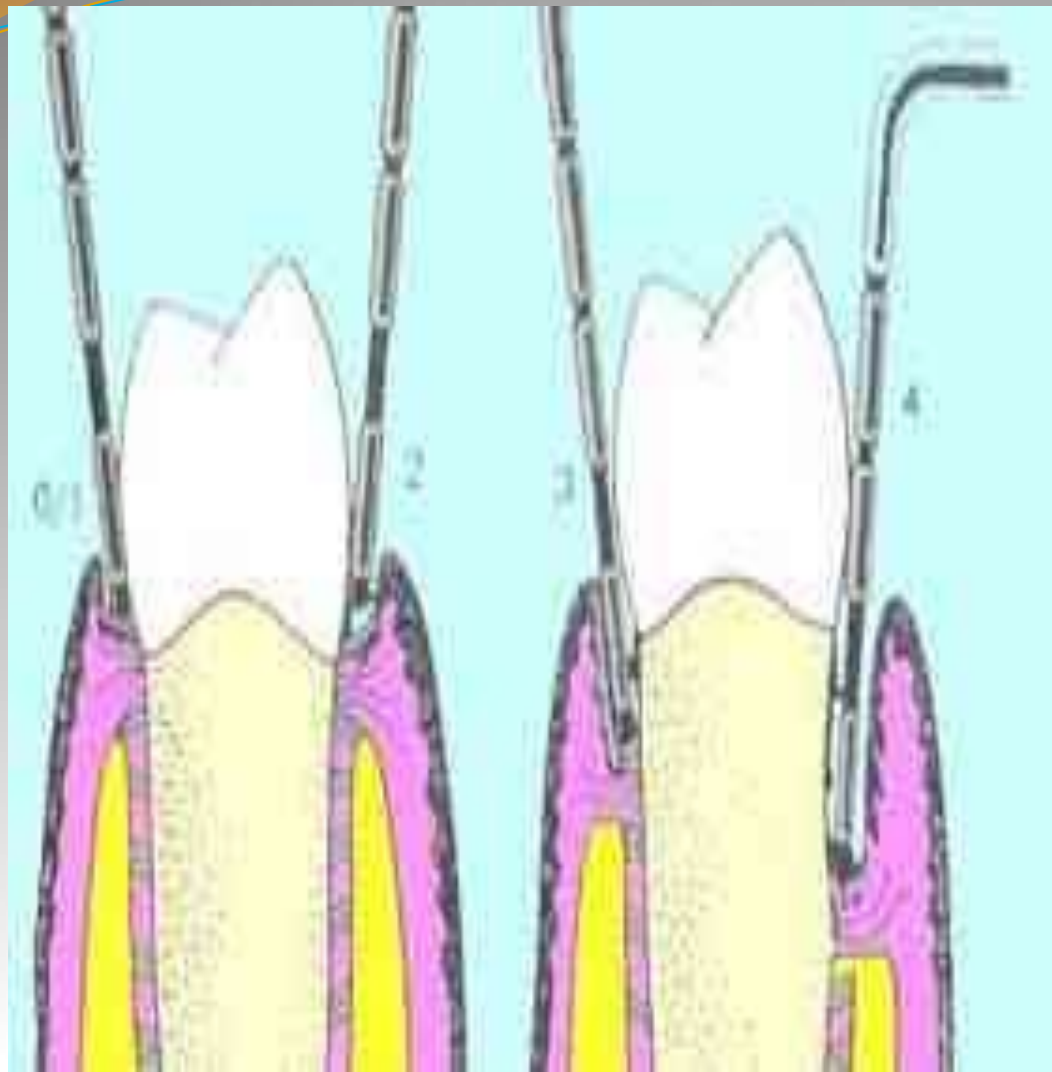
- Пародонт тіндерінің қанағыштығын сүңгілеу әдісімен тексереді , қызылиекасты және қызылиекүсті тіс тасын және патологиялық қалтаны арнайы түймелі сүңгінің көмегімен тексереді . Пародонтты сүңгімен 25 г төмен қысыммен тексеру қажет . Сүңгілеу күші екіге бөлінеді : жұмысшы компонент (қалтаның тереңдігін анықтау үшін) және сезімталды компонент (қызылиекасты тіс тасын анықтау үшін) қолданады . Науқастың қызыл иегін сүңгілеп тексеру кезінде ауру сезімінің болуы көп күш қолданудың көрсеткіші болып саналады .

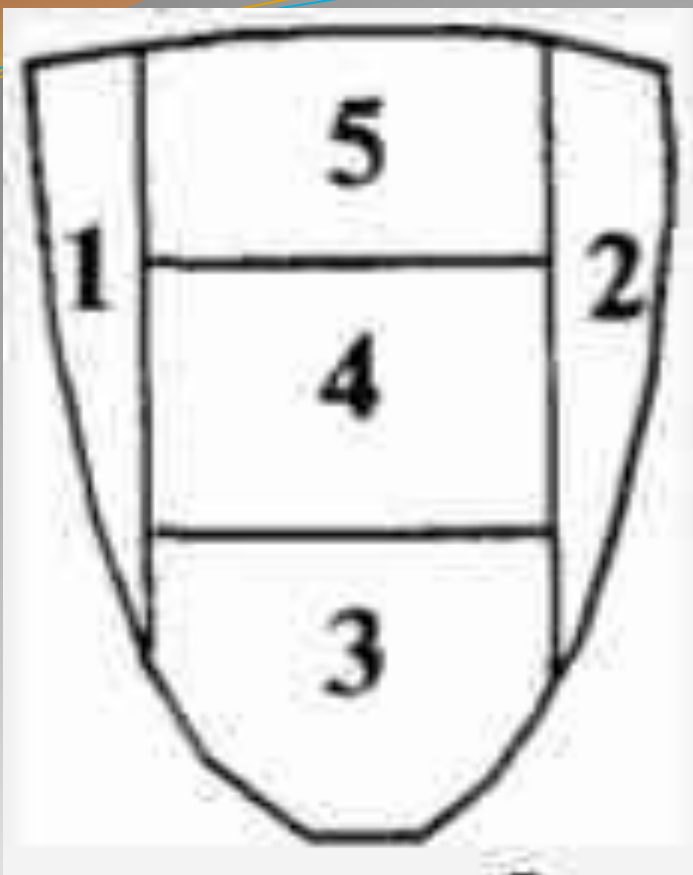
Горизонтальді сүнгілеу



Вертикальді сүнгілеу







Стадии пародонтального заболевания



Стадия 1:
Зубные отложения



Стадия 2:
Зубной камень и воспаление десны



Стадия 3:
Расшатывание и выпадение зуба

Мюллеман бойынша қызыл иек қанағаштығын анықтау

- 0 балл – қанағаштық жоқ
- 1 балл – қанағаштық бар
- Индекс = $\frac{\text{балл жиынтығы} \times 100\%}{\text{тістердин санына}}$

10% дейин - қалыпты.

10% асса -терапиялық емді қажет етеди.

Айнамо бойынша қанагыштық индекси

- **1 сатысы** – қатты тағам қабылдағанда
- **2 сатысы** – тісін тазалағанда
- **3 сатысы** – өздігінен.

Қызыл иек гипертрофиясы

- 1) **Жеңіл сатысы** – тіс сауытының $1/3$ жауып жатса .
- 2) **Орта сатысы** - тіс сауытының $1/2$ жауып жатса.
- 3) **Ауыр сатысы** - тіс сауытының $1/2$ жауып жатса.

Қызыл иектің гипертрофиясы



Ю.А . Федоров - В.В.Володкинаның (1972 жылғы) индексі :

- Бұл индексті алты жасқа дейінгі балалардың ауыз қуысының тазалығын бағалау үшін ,яғни уақытша (сүт) тістем кезеңінде қолдануға ұсынылады .
- Төменгі жақсүйектегі алдыңғы алты тістің кіреберіс беті алынады .(8,3;8,2;8,1;7,1;7,2;7,3) Оларды йод ерітіндісімен және калий иодыменен (1 гр кристалды иод , 2 гр калий иоды ,40 мл дистилденген су) бояйды .

Әрбір тістегі тіс қағының боялу қанықтығы келесі баллмен бағаланады :

- 1 балл - Боялмаған ;
- 2 балл - Тіс сауытының $1/4$ бөлігі боялды ;
- 3 балл - Тіс сауытының $1/2$ бөлігі боялды ;
- 4 балл - Тіс сауытының $3/4$ бөлігі боялды ;
- 5 балл - Тіс сауытының барлығы боялды ;
- Тіс қағын бағалау үшін әрбір тістің коды қосылып алтыға бөлінеді .
- **ГИ = кодтар сумма / 6 тіс .**

Ауыз қуысы тазалық индекcін бағалау (АҚТИ):

- 1.1 - 1.4 балл ауыз қуысы тазалығы жақсы ;
- 1.5 - 1.8 балл АҚТ қанағаттанарлық ;
- 1.9 - 2.5 балл АҚТ қанағаттанарлықсыз ;
- 2.6 - 3.8 балл АҚТ жаман ;
- 3.9 - 5 балл АҚТ өте жаман .

Green J.C. Vermillion J.K. 1964 OHI – S (Oral Hygiene Indices Simplified)ауыз қуысының гигиенасын бағалаудың оңайлатылған индексі :

- Бұл индекс халықаралық зерттеулерде көп қолданылады .Тексеру үшін ересек балалардың тұрақты тістеміндегі алты тіс алынады .16,26 - ұрт жақ беті , 11,31 - кіреберіс беті , 36,46 - тіл жақ беті .
- Тіс қағын бояу арқылы , ал тіс тасын стоматологиялық шұқығыш көмегімен анықтаймыз .

Тіс қағы индексі :

● Тіс қағы индексі мына формуламен анықталады :

● $TҚИ = \frac{6 \text{ тістің көрсеткіштерінің суммасы}}{6}$

Тіс тасы индексі :

- Тіс тасын тіс қағын анықтағандай жүргізеді .
Оның формуласы :
- $\text{ТТИ} = \frac{\text{6 тістің көрсеткіштерінің суммасы}}{6}$

Жеңілдетілген гигиеналық индекс формуласы :

$$\text{ЖГИ} = \text{ТҚИ} + \text{ТТИ}$$

Тіс қақтары мен тастарын бағалау :

Тіс қақтары

- | Көрініс | код |
|---|-----|
| ● Болмады | 0 |
| ● Тістің 1/3 бөлігі қатты қоңыр қақпен жабылған | 1 |
| ● Жұмсақ қақ тістің 2/3 жауып жатады | 2 |
| ● Жұмсақ қақ тістің 2/3 көп жауып жатады. | 3 |

Тіс тастары

- | көрініс | код |
|---|-----|
| болмады | 0 |
| Қызылиек үстілік тас тістің 1/3 жабады . | 1 |
| Қызылиек үстілік тас тістің 2/3 не ҚИ астылық | 2 |
| Қызылиек үстілік тас тістің 2/3 көп не ҚИ астылық т | 3 |



Фото 1.1 Исходное состояние пациентки Б.: КПУ=4+2+0=6; ОНЧ-S=4,2; GI=2,1; КШИ=3,2. Диагноз: хронический генерализованный периодонтит легкой степени тяжести.



Фото 1.2 Состояние через 6 месяцев после проведенного лечения. КПУ=0+6+0=6; ОНЧ-S=0,8; GI=0,6; КШИ=0,8.



Фото 1.3 До и после лечения (спустя 12 месяцев).

РМА индексі :

- РМА индексі капилярлы маргинальды альвеолярлы индекс . Қызылиектің вестибулярлы бетін үш аймаққа бөледі : қызылиек емізікшесі , қызылиек сайы , тіс альвеолярлы қызылиегі .
- Әрбір тіс аймағындағы қызылиек жағдайын бағалау : қызылиек емізікшесінің қабынуы (П немесе Р) – 1 ;
- Қызылиек сайының қабынуы (М)- 2;
- Альвеолярлы қызылиек қабынуы (А)- 3;
- Зерттелетін тістердің жалпы саны 6

Индексті бағалау :

- 30% дейін - жеңіл гингивит ;
- 31 % бастап 60% дейін - орта дәрежедегі гингивит
- 60% көп болса - ауыр гингивит .

сумма баллов

●
$$PMA = \frac{\text{-----}}{\text{З х число зубов}} \times 100\%$$

З х число зубов

,1956)

- Қалыптасқан патологиялық формаларды анықтау үшін қолданылады .Ол қызылиектің қабынуын ,альвеолярлы сүйек резорбциясымен бірге жүретін қалтаның қалыптасуын , тістің жоғалуын көрсетеді .
- Индексті анықтағанда ақыл тістен басқа барлық тістерді тексереді. Әрбір тіс маңындағы қызылиек жағдайын 0 – 8 аралығындағы шкала бойынша бағалайды .Индексті балл суммасын тексерілген тіс санына бөлу арқылы анықтайды .Клиникалық қалыпты қызылиекте ол 0 - 0.1 - 0.2 тең , ал гингивитте 0.1 - 1 тең .Жеңіл гингивит және бастапқы деструктивті бұзылыстарда 0.5-1.9 , қалыптасқан және терминальді күйде 4-8 тең .

CRITN индексі :

- Пародонт ауруларының таралымдылығын және интенсивтілігін бағалауда көптеген мемлекеттерде емдеуге қажеттілік индексі CRITN ді қолданады .Бұл индекс халықты эпидемиологиялық зерттеуде пародонт тіндерінің жағдайын бағалау үшін ДДҰ жұмысшы тобының қызметкерлеріменен ұсынылған . Қазіргі таңда бұл индексті қолдану спектрі кеңейді және ол профилактика программасын жоспарлауда және эффективтілігін бағалауда қолданады .Сонымен қатар , CRITN индексі клиникалық тәжірибеде пародонт жағдайын тексеруде және мониторингінде жеке науқастарда қолданылады . Осыған байланысты CRITN индексін скрининг тест ретінде алуға болады .

СРІТН - ді анықтау үшін тіс қатарын шартты түрде 6 бөлікке (секстантқа) бөледі , оған келесі тістер жатады : 17/14 13/23 24/27 34/37 43/33 47/44. Ал ересектерде (20 жастан бастап және одан жоғары) он тістер аймағындағы қоршаған тіндерді тексеру қажет . (17,16,11,26,27, ол жоғарғы жақсүйектегі 7,6,1,6,7 тістерге сай келеді ; және 37,36,31,46,47, ол төменгі жақсүйектердегі 7,6,1,6,7, тістерге сай келеді . Көрсетілген топтағы тістердің көмегімен екі жақсүйектегі пародонт тіндерінің жағдайын толық анықтауға болады . Оның формуласы төмендегідей :

17 / 16 11 26 / 27

47 / 46 31 36 / 37

- Бұл индекс кері дамуға ұшырайтын клиникалық белгілері бар бұзылыстарды ғана тіркейді ,ол қызылиектің қабыну өзгерістерін оның қанағыштығынан , тіс тасының болуынан анықтайды. Ал кері дамымайтын бұзылыстарды (қызылиек рецессиясы , тіс қозғалғыштығы ,эпителиальды бекітілудің бұзылысын) тіркей алмайды және бұл процестің қарқындылығына мәлімет бере алмайды , пародонтиті бар науқастарда спецификалық емдеу жоспарын құруға қолданылмайды . Бірақ CPI/N - индексінің негізгі артықшылығына оны қолданудың қарапайымдылығы, анықтау жылдамдығы , ақпараттылығы және алынған мәліметтердің дәйектілігі жатады .

● CRITN индексін есептеу :

- Торшаларға тек алты тістің жағдайын ғана тіркейді . Тістерді тексергенде 17 және 16, 26 және 27, 36 және 37, 46 және 47 , ауыр жағдайға сай келетін кодтарды тіркейді . Мысалы : 17 тіс аймағында қанағыштық анықталғанда , ал 16 тіс аймағында тіс тасы болғанда , онда торшаға 2 кодын қояды , ол тіс тасын білдіреді .
- Егер көрсетілген тістердің біреуі болмаған жағдайда , тіс қатарындағы көршілес тістерді тексереді . Ал , көршілес тістерде болмаған жағдайда торшаны диагональды сызықпен белгілейміз және ол қорытынды тексеруге қатыспайды .

● CRITN бағалауды мына кодтармен жүргізіледі :

- 0 - ауру белгілері жоқ ;
- 1 - сүңгілеу кезінде қызылиек қанайды ;
- 2 - қызылиекүсті және қызылиекасты тіс тасының болуы ;
- 3 - тереңдігі 4 – 5 мм патологиялық қалтаның болуы ;
- 4 - тереңдігі 6 мм және одан терең патологиялық қалтаның болуы ;

Қорытынды :

- Балалардағы пародонт тіндерінің жағдайын бағалауда бұл индекстерді қолданудың маңызы зор . Себебі , алынған мәліметтердің көмегімен балалардың пародонт ауруларын дер кезінде диагностика жасауға , емдеуге және алдын алуға кең мүмкіндік береді .

Қолданылған әдебиеттер:

- Е.В.Боровский – Терапевтическая стоматология
- А.А.Колесова – Стоматология детского возраста
- Виноградова - Стоматология детского возраста
- Лукиных Стоматология детского возраста
- Профилактикалық стоматология дәрістер
- www.google.ru
- www.stomport.ru