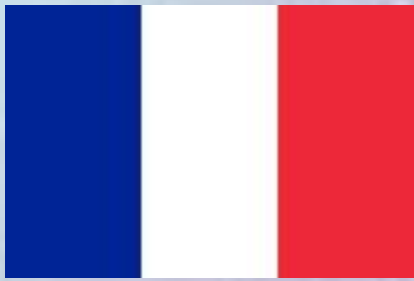




Франция



Флаг

СИНЕЕ ЗНАМЯ ИСПОЛЬЗОВАЛОСЬ ЕЩЁ СО ВРЕМЕН ХЛОДВИГА 1, ПЕРВОГО ФРАНКСКОГО КОРОЛЯ, И БЫЛО СВЯЗАНО С ЦВЕТОМ ОБЛАЧЕНИЯ СВЯТОГО МАРТИНА ТУРСКОГО, ПОКРОВИТЕЛЯ ФРАНЦИИ. ПО ЛЕГЕНДЕ СВЯТОЙ ПОДЕЛИЛСЯ СВОИМ ПЛАЩОМ (СИНЕГО ЦВЕТА) С НИЩИМ У АМЬЕНА, А ХЛОДВИГ ПОСЛЕ ПРИНЯТИЯ ХРИСТИАНСТВА ОКОЛО 498 ГОДА СМЕНИЛ В ЧЕСТЬ НЕГО БЕЛОЕ ЗНАМЯ НА СИНЕЕ.

БЕЛЫЙ ЦВЕТ В ПЕРИОД С 1638 ПО 1790 ГГ. ЯВЛЯЛСЯ ЦВЕТОМ КОРОЛЕВСКОГО ФЛАГА И НЕКОТОРЫХ МОРСКИХ ЗНАМЁН. С 1814 ПО 1830 ГГ., ОН ТАКЖЕ БЫЛ ЦВЕТОМ СТЯГОВ КОРОЛЕВСКОЙ АРМИИ. БЕЛЫЙ ЦВЕТ СИМВОЛИЗИРУЕТ ФРАНЦИЮ И ВСЕ ТО, ЧТО СВЯЗАНО С БОЖЕСТВЕННЫМ ПОРЯДКОМ, С БОГОМ (ОТСЮДА И ВЫБОР ЭТОГО ЦВЕТА В КАЧЕСТВЕ ОСНОВНОЙ ЭМБЛЕМЫ КОРОЛЕВСТВА — ПО ОФИЦИАЛЬНОЙ ДОКТРИНЕ ВЛАСТЬ КОРОЛЯ ИМЕЛА БОЖЕСТВЕННОЕ ПРОИСХОЖДЕНИЕ).

ВО ВРЕМЕНА ПРАВЛЕНИЯ ГУГО КАПЕТА И ЕГО ПОТОМКОВ КОРОЛИ ФРАНЦИИ ИМЕЛИ **КРАСНУЮ** ОРИФЛАММУ В ЧЕСТЬ СВЯТОГО ДИОНИСИЯ, ТАК КАК ОН БЫЛ ЛЕГЕНДАРНЫМ ОСНОВАТЕЛЕМ АББАТСТВА, КОТОРОЕ СО ВРЕМЁН ДАГОБЕРТА I БЫЛО ОСОБЕННО ПОЧИТАЕМО.





**ЭМБЛЕМА СОСТОИТ ИЗ:
ПЕЛЬТЫ, ЗАКАНЧИВАЮЩЕЙСЯ ГОЛОВОЙ
ЛЬВА С ОДНОЙ СТОРОНЫ И ОРЛА С ДРУГОЙ, С
МОНОГРАММОЙ «RF», ОЗНАЧАЮЩЕЙ
«RÉPUBLIQUE FRANÇAISE» (ФРАНЦУЗСКАЯ
РЕСПУБЛИКА);
ОЛИВКОВОЙ ВЕТВИ, СИМВОЛИЗИРУЮЩЕЙ
МИР;
ДУБОВОЙ ВЕТВИ, СИМВОЛИЗИРУЮЩЕЙ
МУДРОСТЬ;
ФАСЦИЙ, ЯВЛЯЮЩИХСЯ СИМВОЛОМ
ПРАВОСУДИЯ.**

Герб

Форма правления - президентско-парламентская
республика

Полное название государства – Французская
республика

Находится на западе материка Евразии, в зарубежной Европе.

Столица – Париж

Страны соседи: Испания, Швейцария, Италия, Бельгия, Германия,
Люксембург



Во Франции представлены три разных типа рельефа – горы, плато и равнины. Много горных систем (Пиренеи, Альпы и Юра). Центральный массив, расположенный между бассейнами рек Луары, Гаронны и Роны, представляет собой крупнейший массив, возникший в результате разрушения древних герцинских гор. Парижский бассейн находится на севере центральной Франции в окружении Армориканского массива, Центрального Французского массива, Воге

Полезные ископаемые:

Нефть, газ, золото, уголь, уран, железо, алюминиевые руды, медь, вольфрам, оловянные руды, соли, серебро, тальк, гипс



Франция находится в умеренных широтах и является единственной европейской страной, которая находится в четырёх климатических зонах: атлантическая (на западе), континентальная (в центре и на востоке), альпийская и средиземноморская (на юге). Климат Франции благоприятен для жизни населения. Климатические условия весьма разнообразны. Для Нормандии и Бретани характерным является морской климат, распространяющий своё влияние на всю западную часть страны. Особенно мягким и влажным климатом отличается Бретань, для которой характерна малая разница между летними и зимними температурами, а также пасмурные дни с сильными ветрами. Зимой здесь тепло (средняя температура января 7°C), но лето прохладное, пасмурное (в июле $+17^{\circ}\text{C}$). В восточных районах страны доминирует континентальный климат: здесь годовая амплитуда среднемесячных температур достигает 20°C (0° в январе и $+20^{\circ}$ в июле). Равнины на южном побережье обладают приятным средиземноморским климатом: морозы здесь крайне редки, проливные дожди весной и осенью хоть и сильны, но кратковременны, а летом дождей практически не бывает. Юг Франции — регион, где около 100 дней в году дует мистраль — холодный сухой ветер с долины Роны.



Сена

Луара



Гаронна



Мёз



Рона



Сона



Шарант
а



Дордон
ь

Адур

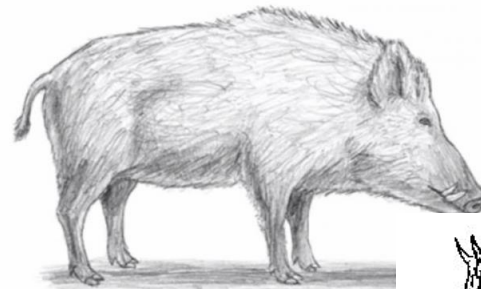


Франция находится в областях высотной поясности и перемежающихся влажных тропических лесах. Особенности в том что там больше количество осадков.

Жасмин



Оливковое дерево

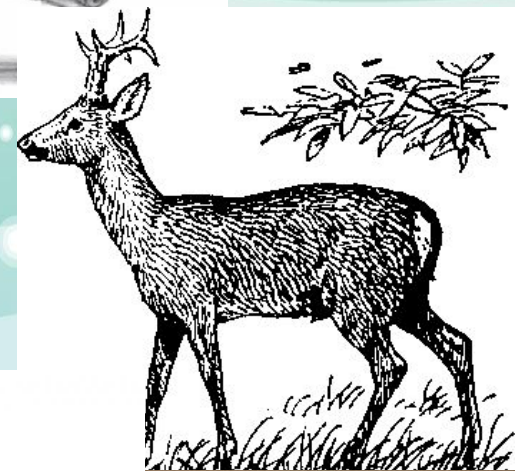


Дикий кабан



Краснокрылый стенолаз

Косуля



ФИНИКОВАЯ ПАЛЬМА



плоды

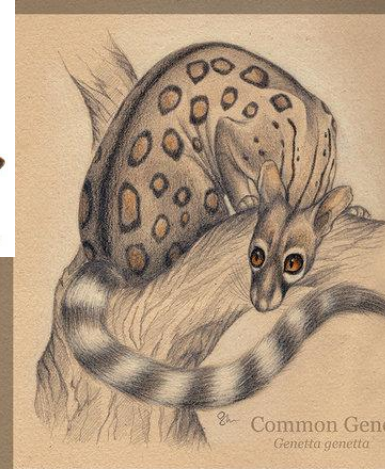


семя сушеный плод



Альпийская галка

Генетта



Common Genet Genetta genetta

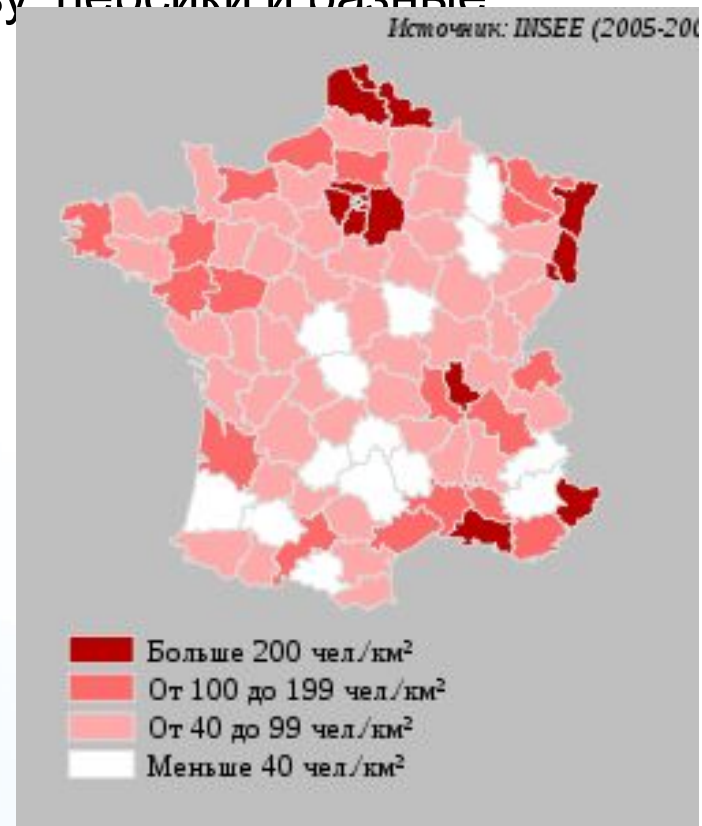
Большинство французов городские жители, их численность составляет 77% против 23% сельских жителей. Основные занятия машиностроение, сельское хозяйство обеспечивало страну продовольствием, выращивали оливы, кукурузу, персики и разные сорта овощей



Машиностроение



Сельское хозяйство



Франция — это пикантная, утонченная и романтическая страна влюбленных, страна, которая не перестает нас притягивать и восхищать. Кто хотя бы однажды побывал в этой стране, соприкоснулся с ее культурой, ощутил дыхание времени и истории, окунулся во французскую беспечность и «savoir vivre», будет возвращаться сюда снова и снова, открывая для себя каждый раз что-то новое.

Франция — страна, где можно наслаждаться изумительными природными ландшафтами, плодами исторического прошлого и богатого культурного наследия, лучшими винами и кухней в многочисленных ресторанах, барах и кафе.



Эйфелева башня



Елисейские поля



Лувр



Нотердам

