

***ПОРОДЫ КУРУПНОГО РОГАТОГО СКОТА
МОЛОЧНОГО, КОМБИНИРОВАННОГО И МЯСНОГО
НАПРАВЛЕНИЯ ПРОДУКТИВНОСТИ***

План:

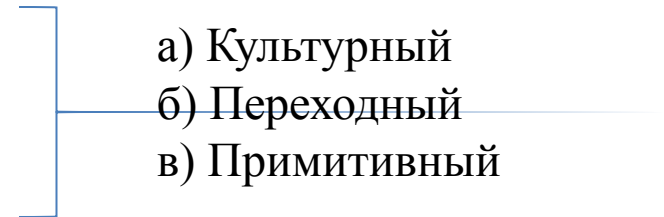
- 1.Классификация пород крупного рогатого скота
2. Характеристика продуктивных и племенных качеств скота голштинской, айрширской, черно – пестрой и красной степной пород
- 3.Характеристика симментальской, швицкой и монбельярдской пород скота
- 4.Характеристика мясных пород скота калмыцкой, герефордской, шаролезской, абердин – ангусской, русской комолой
- 5.Закупка и ввоз скота специализированных мясных пород в Краснодарский край

1. Классификация пород крупного рогатого скота

Разработано несколько классификаций пород крупного рогатого скота.

Большого внимания заслуживает хозяйственная С.Г. Азарова (1939):

- 1) Молочный
- 2) Мясо – молочный или молочно – мясной
- 3) Мясной
- 4) Универсальный



Современная классификация пород крупного рогатого скота:

1 – Молочные

2 – Комбинированные

3 - Мясные

2. Характеристика продуктивных и племенных качеств скота голштинской, айрширской, черно - пестрой и красной степной пород



Корова голштинской породы

Выведена в США и Канаде из голландского скота, утверждена в 1983 г.

Живая масса быков 1000-1200 кг, коров – 650-700 кг. , новорожденных телок 38-42, бычков – 44-47 кг.

Удой 6-7 тыс. кг, 3,8 – 3,6% жира.

Масть черно – пестрая и красно – пестрая

Породе принадлежат рекорды:

суточный удой 110,9 кг, удой за лактацию 30805 кг, пожизненный удой 211 т



Корова черно – пестрой
породы

Выведена путем скрещивания
завезенного черно – пестрого скота
из Германии, Голландии,
Прибалтики со скотом различных
регионов России, утверждена в
1959г.

Удой 6-7 тыс. кг, 3,5-3,7% жира,
3,1-3,3% белка.

Живая масса быков 800-1000, коров
550-650 кг, новорожденных телят
35-40 кг.

Масть черно – пестрая.

Порода улучшается голштинской



Корова айрширской породы

Выведена в Шотландии улучшением местного скота прилитием крови шортгорнского, голландского, фламандского, джерсейского и гернзейского скота. Завезена в Россию 1917, 1933-1935 гг.

Масть - красно – пестрая с преобладанием красной или белой масти.

Живая масса быков 700-800 кг, коров 420-450 кг, новорожденных – 28-30 кг.

Удой 3,5-4 тыс. кг, 3,8-5,1% жира, белка 3,5-3,8%, индекс вымени 45-43%

Среднесуточные приросты телят 700-850 г, убойный выход 650-54%

Выведена в 18-19 в на Украине скрещиванием остфрисмередского скота с серым украинским.

Масть красная с разной интенсивностью окраски.

Живая масса быков – 750-850 кг
коров 460-520 кг, новорожденных – 30-36 кг.

Удой 3-5,6 тыс. кг, 3,6-3,7% жира, 3,2-3,58% белка.

Убойный выход 54-55%,
откормленных кастратов до 60%.

При скрещивании красной степной и красной датской, англерской и голштинской красно – пестрой пород

выведена **красная порода молочного скота** – удой 6-8 тыс. кг, 3,9% жира, 1,6-2,2 кг/мин, скорость молокоотдачи, 43-45% индекс вымени.

Живая масс быков 950-1200кг, коров 550-600кг.



Корова красной степной породы

3. Характеристика симментальской, швицкой и монбельярдской пород скота



Симментальская порода

Выведена в Швейцарии 5 век. Разводили у р. Симмы, в 1340 г назвали породу Симментальской.

Удой 4-6 тыс. кг, % жира – 3,7-3,9%, белка 3,3-3,5% (мах – 14430кг)

Живая масса быков – 900-1200 ку, коров 550-650кг. Бычки к 15 мес. – 450-500 кг, убойный выход 60%

Масть – палево – пестрая, встречается красно – пестрая и красная с белой головой. У ч/п животных носовое зеркало, язык, зев и веки светло-розовые.

Скрещивание коров симментальской породы с быками мясных (США, Канады, Великобритании и др) получен мясной тип симменталов

Выведена в Швейцарии методом длительной санкции местного короткорогого скота.

Тип – молочно – мясной

Удой 4-5 тыс. кг, % жира 3,7-3,8, белка 3,2-3,6%.

Живая масса быков – 800-950 кг, коров 500-600 кг, в 18 мес – 350 кг,

убойный выход – 50-60%

СП – 1000г.

Масть бурая с различными оттенками от светло – серой до темно – бурой. Носовое зеркало темное, вокруг морды, глаз и по верхней линии туловища – светлые волосы



Швицкая порода



Порода Монбельярд

Выведена на базе Симментальской породы молочного типа путем целенаправленной селекции в 1888 г во Франции.

Масть красно – пестрая.

Молочность 7-8 тыс. кг (до 11 тыс.) % жира 3,8-3,9, % белка 3,4-3,5. Молоко используется для получения высококачественных сыров.

Выносливые, крепкой конституции, с прекрасным выменем

Прекрасные мясные качества:

- тяжелые туши
- без излишка жира
- с лучше развитой задней частью
- мясо сочное, нежное, пользуется спросом.

Используется для укрепления конституции голштинов, повышения молочности симменталов и для скрещивания с другими породами и чистопородного разведения

4. Характеристика мясных пород скота: калмыцкой, герефордской, шаролезской, абердин – ангусской, русской комолой

Классификация мясных пород скота:

Мясные скороспелые:

- шортгорны
- герефорды
- абердин – ангусы
- казахская белоголовая
- русская комолая

Мясные высокорослые:

- шароле
- лимузин
- кианская
- романьольская
- маркинжанская
- серый украинский скот

Мясные зональные:

- калмыцкая
- созданы с участием зебу:
санта – гертруда,
бифмастер, брангус,
брофорд, бифало; бизона:
галовейская



Калмыцкая порода

Создана в Калмыкии 350 лет назад.

Скот вынослив, крепкий, адаптивен к скудным пастбищам, хорошо нажировывается весной и осенью.

Масть красная (от рыжей до темно красной), белая голова, отметины на холке, груди, ногах, спине, пояснице, крестце.

Живая масса быков 800-1100 кг, коров 600-650 кг, телят при рождении 20-25 кг.

Молочность 9000-1200 кг, % жира 4-4,5.

Особое строение рогов – вверх, полумесяцем.



Герефордская порода

Создана в Англии 18 в путем разведения «в себе» местного скота.

Численность 200 млн. гол, в нашу страну завезены 1928-1932 гг, 1960-1975 гг.

Масть красная, разных оттенков; брюхо, ноги, кисть хвоста белые, носовое зеркало – розовое.

Живая масса отдельных быков 1100-1200 кг, коров 500-580 кг, телят при рождении – 28-34 кг, бычки на откорме в 15 мес. – 500-550 кг.

СП = 1200-1500 г.

Затраты корма на 1 кг прироста 5,6-6,2 к. ед.

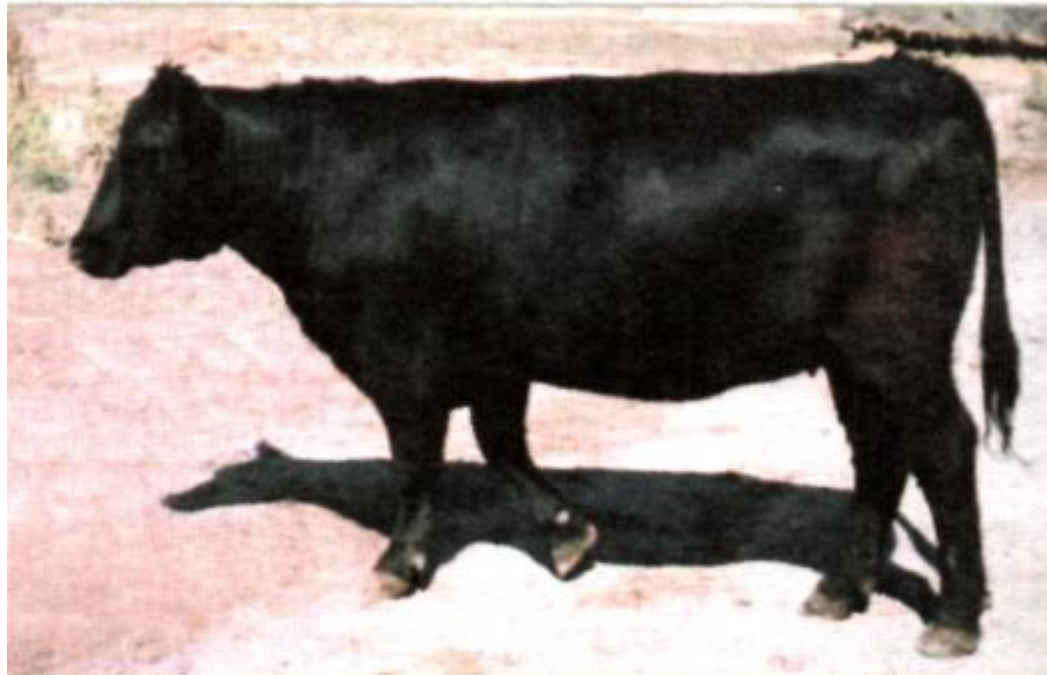
Убойный выход 60-62%



Порода Шароле

Выведена во Франции, 200 лет назад (г. Шарль) из местного скота в Альпах. **Масть** белая, носовое зеркало светлое. **Используется** 13-14 лет. **Высокая энергия роста** (940-1300 г) . **Живая масса** быков – 1100-1500 кг, коров 780-1045 кг, телята при рождении 38-48 кг, в 12 мес. – 450-500 кг, 18 мес. – 610-620 кг. **Убойный выход** 60-70%

Молочность коров 1800-2000 кг, % жира 4,0, при рождении коров 2500 – 2700 кг. **Скрещивание** с шароле дает потомство + 10-20% живой массы



Абердин – ангусская порода

Выведена в Шотландии в 18 в скороспелая, комолая, черной **масти**, компактного телосложения порода. **Живая масса** быков 750-850 (до 1150 кг), коров 450-500 (до 600 кг), телят при рождении 20-27 кг, к отъему 190-210 кг. **Убойный выход** 65-70%. **Мясо** тонковолокнистое «мраморное»



Русская комолая порода

Создана в Волгоградской области на основе воспроизводительного скрещивания абердин – ангусской и калмыцкой пород. Комолые, черной **масти**.

Живая масса быков – 900-1100 кг, коров – 500-550 кг. , к 15 мес. быки - 450-500 кг, телки – 350-370 кг. **Используют** как в чистоте, так и при скрещивании для улучшения мясных качеств животных других пород.

**5. Закупка и ввоз скота специализированных мясных пород
в Краснодарский край**

Ввоз скота мясных пород в Краснодарский край с 2005 по 2007 г

Порода	Половозрастная группа	Завезено гол.	Страна, регион поставщик
Герейфордская	Телки	1835	Франция, Дания, Австралия, Челябинская обл.
	Бычки	71	
	Нетели	148	
Абердин – ангусская	Телки	233	Австралия, Волгоградская обл.
	Бычки	28	
Шароле	Телки	1571	Франция
	Бычки	76	
	Нетели	800	
Обрак	Телки	54	Белгородская обл.
Симментальская	Нетели	150	Австрия
Калмыцкая	Телки	870	Республика Калмыкия, Ростовская обл.
ИТОГО		7936	

ПОРОДНЫЙ СОСТАВ МЯСНОГО СКОТА В КРАСНОДАРСКОМ КРАЕ, %

Абердин – ангусская – 39,1; Шаролезская – 23,5, Герефордская – 20,5; Калмыцкая – 14,1



Поголовье крупного рогатого скота:

Россия – 21,1 млн. гол, в т.ч. коров 9,2 млн. гол. из них **специализированных мясных пород** – всего 361,7 тыс. гол, или 1,7%, в т.ч. коров 149,8 тыс. гол.

Краснодарский край всего мясного скота **16670 гол**, в т.ч. племенного – **12908 гол**.

Племенные хозяйства по разведению мясного скота

	Племзаводы	Племрепродукторы	Всего
Россия	38	135	173
в т. ч. Краснодарский край	2	5	7

Племзаводы Краснодарского края:

- ООО «ГЕРЕФОРД» Мостовской район
- ООО «ВАСЮРИНСКИЙ МЯСОКОМБИНАТ» (геррефордская порода)

ПЛЕМРЕПРОДУКТОРЫ:

- КФХ «ХОДЫКИНО» Темрюкский район (калмыцкая порода)
- ООО «ЮГ ПЕРЕРАБОТЧИК» Отрадненский район (симментальская и абердин - ангусская породы)
- КФХ «ЧАЛОВА» Мостовской район (абердин – ангусская порода)
- ООО «ВАСЮРИНСКИЙ МЯСОКОМБИНАТ» (абердин – ангусская)