

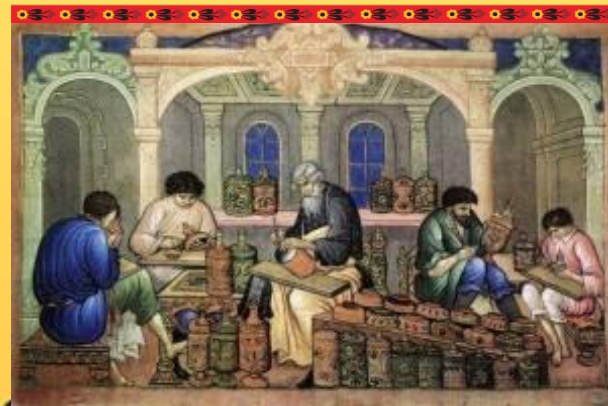


|| Золотая Ковчига ||



Хохлома

- ❖ На берегу Волги расположенное большое старинное село Хохлома. Жители села издавна занимались разными ремёслами, в том числе изготовлением деревянной посуды и домашней утвари. На волжские ярмарки приезжали купцы со всех концов Руси и даже иноземцы. Поэтому волжане изготавливали вещи на продажу. Огромным спросом пользовалась их деревянная посуда, расписанная в красные, чёрные и золотые цвета, украшенная стеблями, цветами и ягодами. **Золотая хохлома** развозилась по всей России. Доходила она и до Средней Азии, Турции, Индии и Европы, заслужив всемирную славу.





Процесс изготовления

- ❖ Процесс изготовления хохломы сложен и интересен. Дерево рубили, распиливали, обтёсывали, выдалбливали углубление и до конца доделывали ножом, шлифовали. Вытачивали посуду также на станке, приходящем в движение силой воды или лошадей. Сегодня станки электрические. Высушенное изделие необходимо подготовить к окраске. Сначала его обмазывают **льняным маслом**, затем **специальным грунтом**, в состав которого **входит глина**. Изделие сушат в печи, шлифуют, обмазывают олифой, чтобы появилась липкая плёнка, к которой легко пристаёт измельчённый порошок **металла – полуда**. Полуду втирают, и предмет становится похож на серебряный.



Процесс изготовления

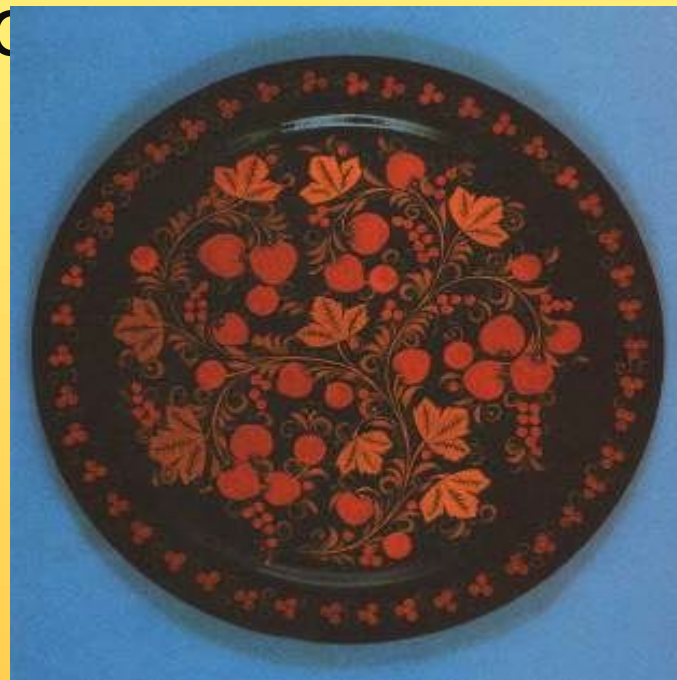
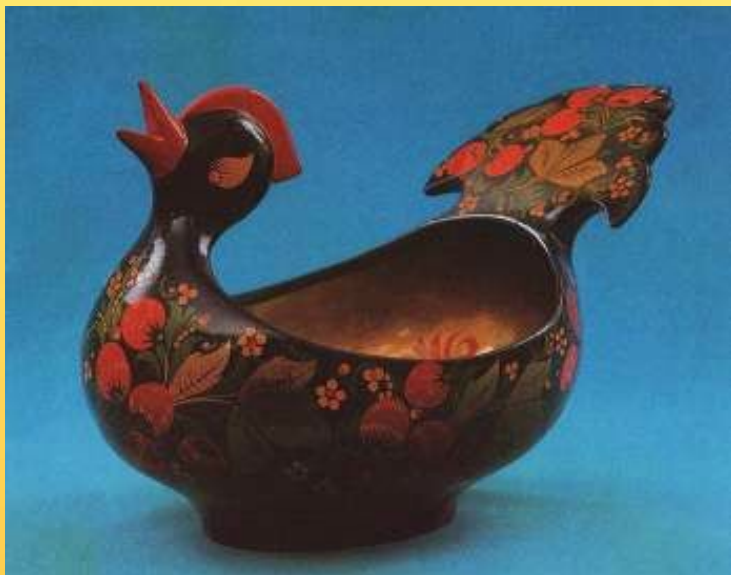


- ❖ И только теперь за работу берётся красильщик. Когда изделие расписано, его покрывают несколькими слоями лака-олифы и закалывают в печи при высокой температуре. Под плёнкой закаленного лака всё, что было в росписи серебряным, становится золотым. Так хохлома становится сначала деревянной, «глиняной», «серебряной» и, наконец, «золотой». Этот секрет золочения мастера позаимствовали у иконописцев.



Посуду изготавливают из липы, берёзы, ольхи, осины.

Типы русской деревянной посуды:
братины, поставцы, кадочки, ковши-
утицы, чаши, миски, ло





Элементы росписи

- ❖ В росписи хохломской посуды нет жанровых сцен. Художники рисуют растительные **орнаменты**: листики, изогнутые веточки, землянички, малинки, рябинки, сердечки цветов. Узоры то тянутся вверх, то бегут по кругу, то извиваются.
- ❖ Но самым любимым мотивом остается орнамент **«травка»**, изогнутая, кустиком или одной былинкой. «Травку» обычно пишут **красным или чёрным цветом**, она обязательный элемент хохломской росписи. Самые замысловатые узоры называются **«кудрины»**. Травка превращается здесь в кудри-завитки, похожие на перья жар-птицы.
- ❖ Цветущие кусты и плоды на Руси считались пожеланием добра и благополучия, поэтому то их так много в хохломской росписи.



- ❖ Художники не вычерчивают заранее чётких контуров в узорах, а для этого необходимо большое мастерство, точность руки и глаза.
- ❖ Посуда Хохломы создаёт ощущение жаркого пламени. Она практична и нарядна. Она поражает своей удивительной красотой. Не случайно Хохлома так любима не только туристами, но и самими россиянами.





Ветка плавно изогнулась
И колечком завернулась.
Рядом с листиком трехпалым
Земляника цветом алым.

Засияла, поднялась,
Сладким соком налилась.
А трава, как бахрома,
Золотая хохлома!



В этих элементах узора отражается красота русской природы, родного края, преобразованная в фантастические образы. Мелкая травушка стелется, кудрявится на круглых бочках чашки, пышные кустики, алые травинки словно склонились от порыва ветра. Травка кудреватая, если по две травинки – сестрички, если по три травинки – кустики – так называют их мастера.



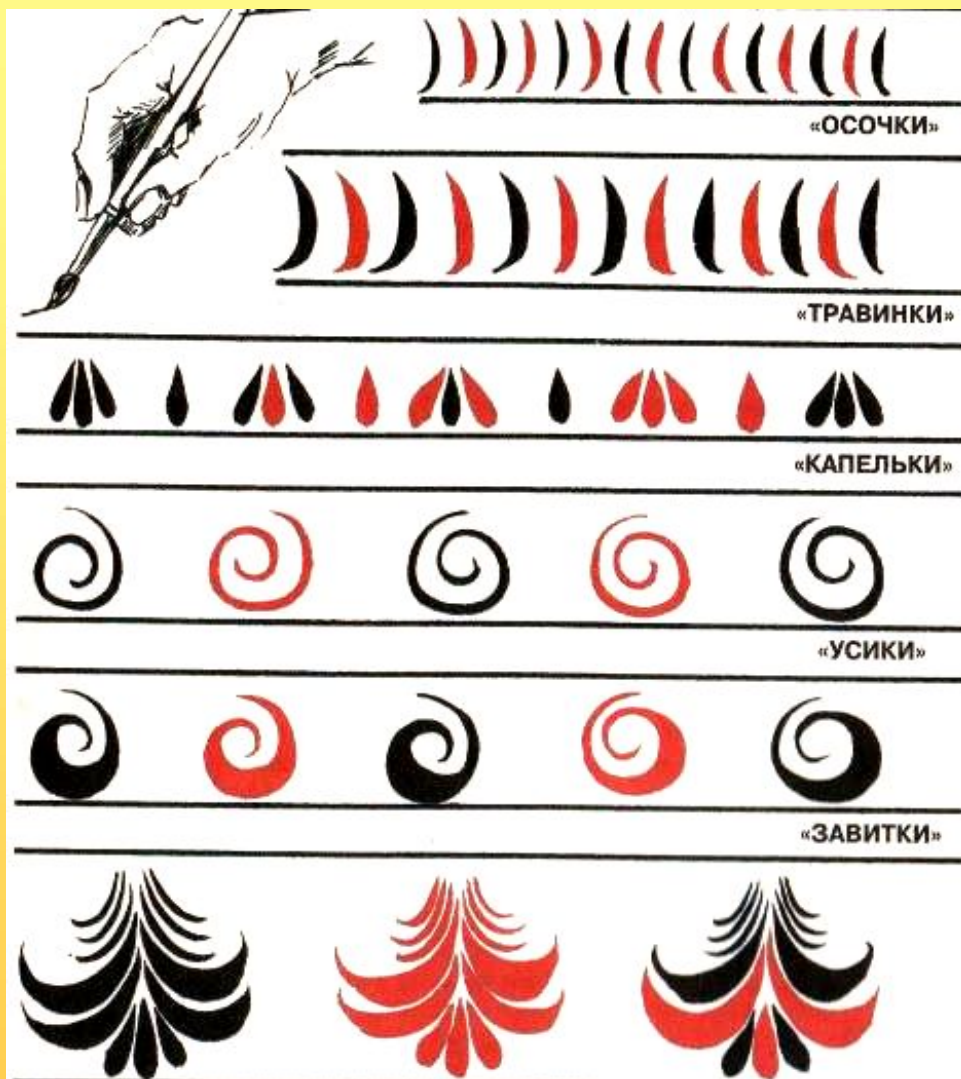
В узор включают изображения птиц и рыбок. Птицы величавы, огненным языком разметали пышный хвост и распостёртые крылья. Красный цвет в народе – это красивое, символ огня. Его зовут жарким, о нём говорят: «Горит», «Сверкает».



Роспись праздничная, нарядная, а декоративность достигается красным, жёлтым (золотым), чёрным цветом – типичное сочетание для русского народного искусства. Зелёный цвет хохломской росписи вводится осторожно, он как бы в тени, не бросается в глаза, но заполняет пространство, создавая мягкий переход к фону.



Элемент хохломской росписи – «Травка»

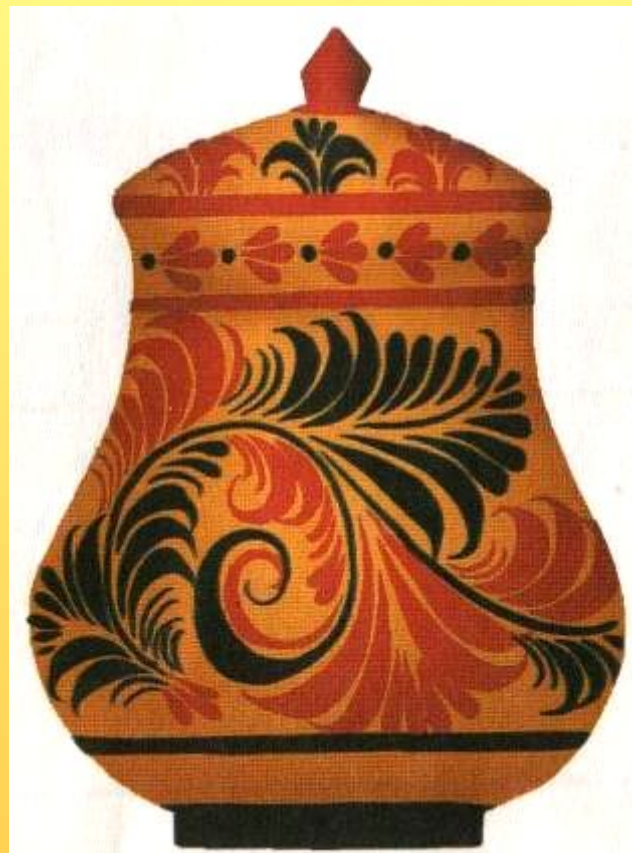


Чаша
расписана
элементами
«Травка»

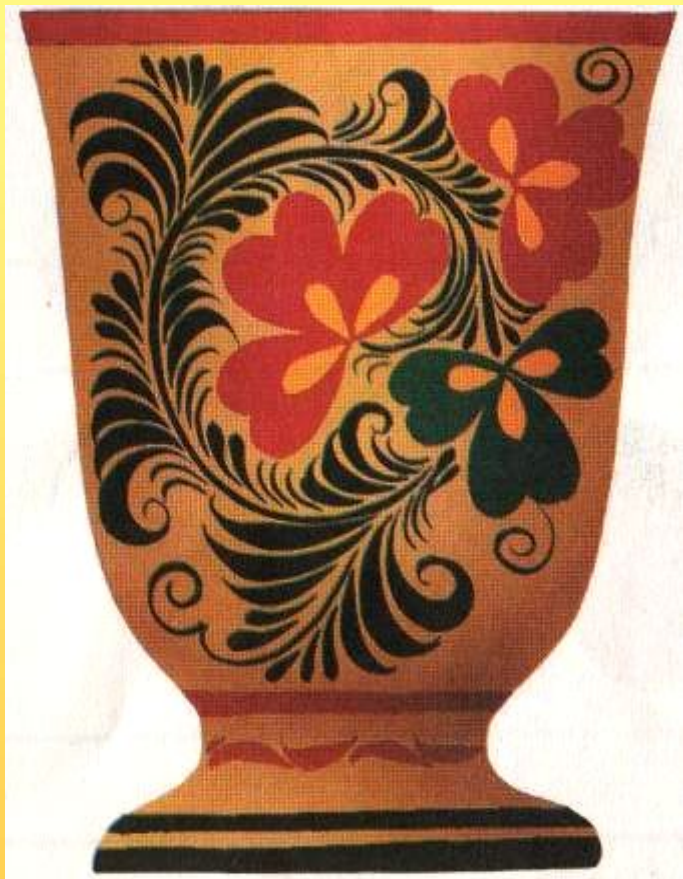




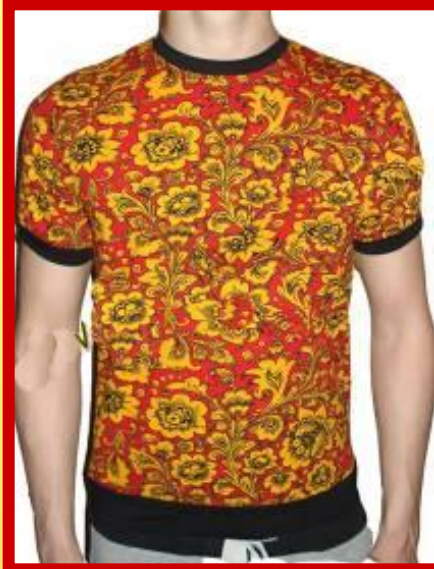
Элемент хохломской росписи–травный орнамент



**Элемент хохломской росписи –
«Листочки»**



Современная Хохлома



Практическая работа



Практическая работа



Практическая работа



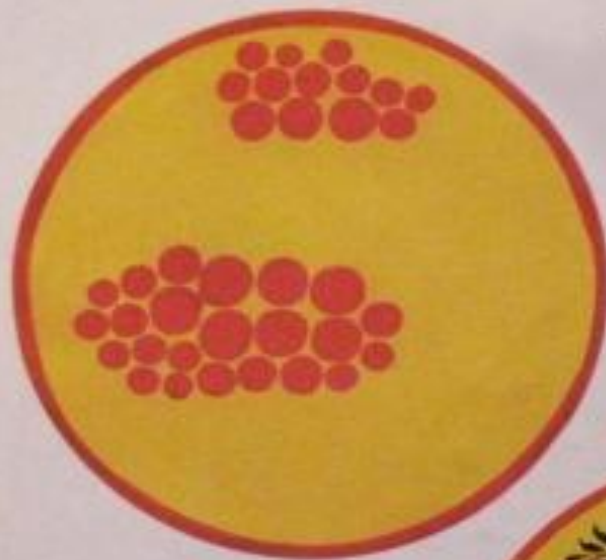
Практическая работа

Последовательность выполнения

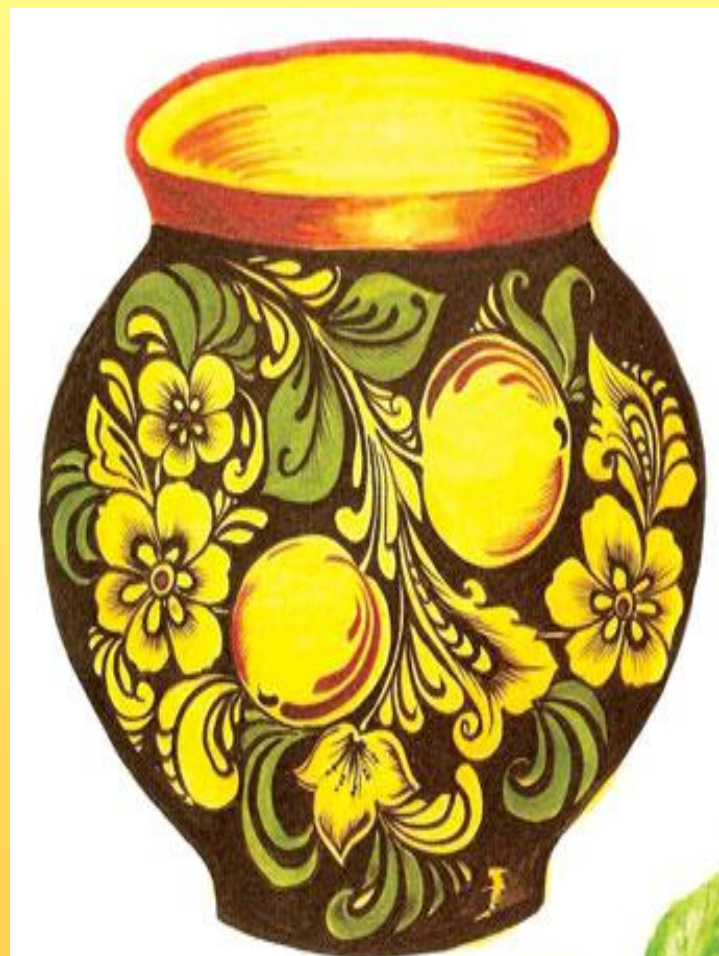
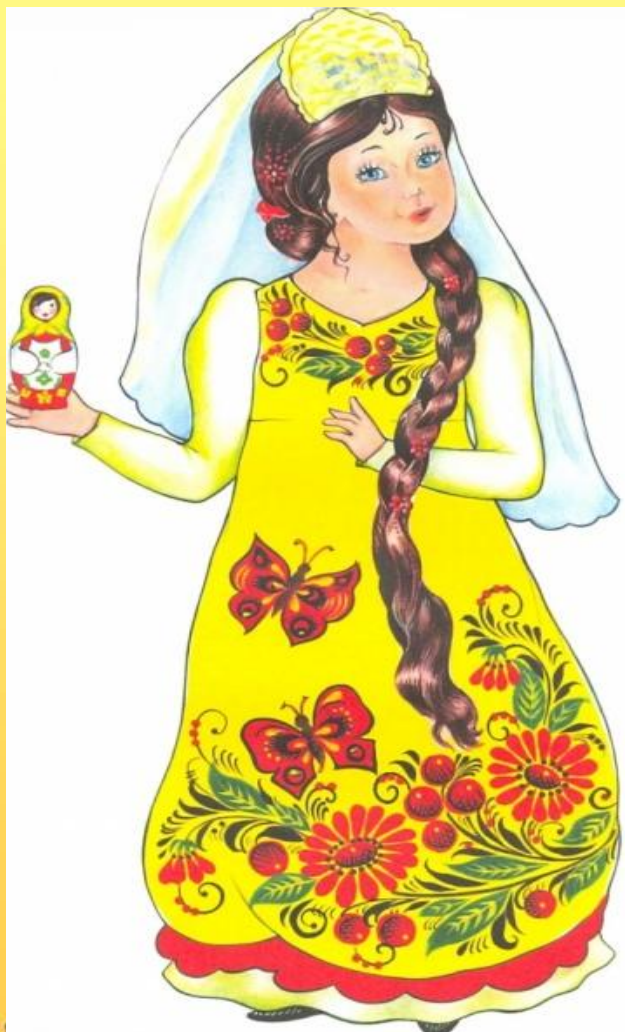


Практическая работа

Последовательность выполнения



Варианты работ



СПАСИБО!

