

Классическая чума свиней (classical swine fever – CSF)

высококонтагиозная инфекционная болезнь, характеризующаяся лихорадкой, поражением кроветворной и кровеносной систем, крупозным воспалением легких и крупозно-дифтеритическим воспалением толстого отдела кишечника.

Этиология. Возбудитель болезни РНК-содержащий вирус рода Флавириусов. По вирулентности различают А, В и С - варианты вируса КЧС.

В группу А входят вирулентные эпизоотические штаммы, вызывающие у свиней всех возрастов **остро протекающую** болезнь.

Вирусы группы В вирулентны только для поросят и при циркуляции в стаде вызывают **атипичную или хроническую** формы чумы.

К группе С относится *американский **слабовирулентный** штамм 331.*

Эпизоотологические данные. Источник инфекции – **больные животные, выделяющие вирус во внешнюю среду с мочой, фекалиями и секретами слизистой оболочки глаз и носа.**

Заражение происходит через **пищеварительный тракт** с инфицированными кормами и водой, дыхательные органы и поврежденную кожу. **Большую опасность в заражении животных представляет скармливание не обезвреженных продуктов убоя больных чумой свиней.**

К КЧС восприимчивы домашние свиньи всех возрастов и пород, а также дикие кабаны

Свиньи заболевают чумой в любое время года, но чаще болезнь возникает осенью.

Течение и симптомы. Инкубационный период продолжается в среднем 3 -7 дней. Болезнь протекает в **сверхострой, острой, подострой и хронической** формах.

Сверхострое течение болезни *встречается очень редко* и лишь у молодых животных. Характеризуется быстрым течением и большой смертностью. Животные погибают через 1-2 дня.

При **остром течении** болезни, которая чаще наблюдается в начале эпизоотии, температура тела повышается до 40,5-41°C. Через 2-3 дня отмечают ***угнетение, слабость, отказ от корма, иногда позывы к рвоте или рвота***

В коже ушей, внутренней поверхности конечностей обнаруживаются **точечные кровоизлияния**, которые могут **сливаться**, образуя **диффузные темно-багровые пятна**. Нередко у больных свиней кожа в области ушей, паха, брюха принимает синюшную окраску, что указывает на ослабление сердечной деятельности.

В отдельных случаях резко **выражены нервные расстройства** в виде судорог и пареза задних конечностей. Болезнь характеризуется **высокой контагиозностью и большой смертностью**. Летальность достигает до 80-100%. Обычно больные животные погибают на 7- 10 день.



Молниеносное течение наблюдается при первичном контакте поголовья с возбудителем и у молодняка. Отмечается высокая температура – до 42 °С, сильное угнетение, вялость, жажда, отказ от корма, учащение дыхания и пульса. Гибель наступает через 1-2 дня.



Больны

Зараженные чумой



Характерными признаками для чумы свиней появление на коже (живота , ушей, внутренней поверхности конечности) пятен различной величины, цвет которых вначале ярко красный, затем становится тёмно красный и далее фиолетово-голубой. При нажатии этих пятен пальцами цвет пятен пропадает (при рожистых пятнах нажатием цвет пятна не меняется).

Если больные свиньи в течение 10-15 дней не погибают и не выздоравливают, то чума принимает подострое, а затем и хроническое течение. При этом температура тела животного остается нормальной или повышается лишь периодически. Вследствие крупозно-некротического энтероколита извращается аппетит, запоры чередуются поносами. В результате развития крупозной пневмонии и серозно-фибринозного плеврита отмечается кашель, хрипы, истечения из носовой полости.

При осложнении чумы пастереллезом или сальмонеллезом отмечаются клинические признаки свойственные этим заболеваниям.

В тех случаях, когда в неблагополучных хозяйствах не полностью проводят мероприятия по борьбе с чумой болезнь, охватывает только поросят-сосунов и отъемышей и протекает атипично.

Животные отстают в росте и развитии. У них отмечают признаки поражения органов дыхания, понос и они превращаются в заморышей. Через 3-4 недели при явлении истощения они погибают.

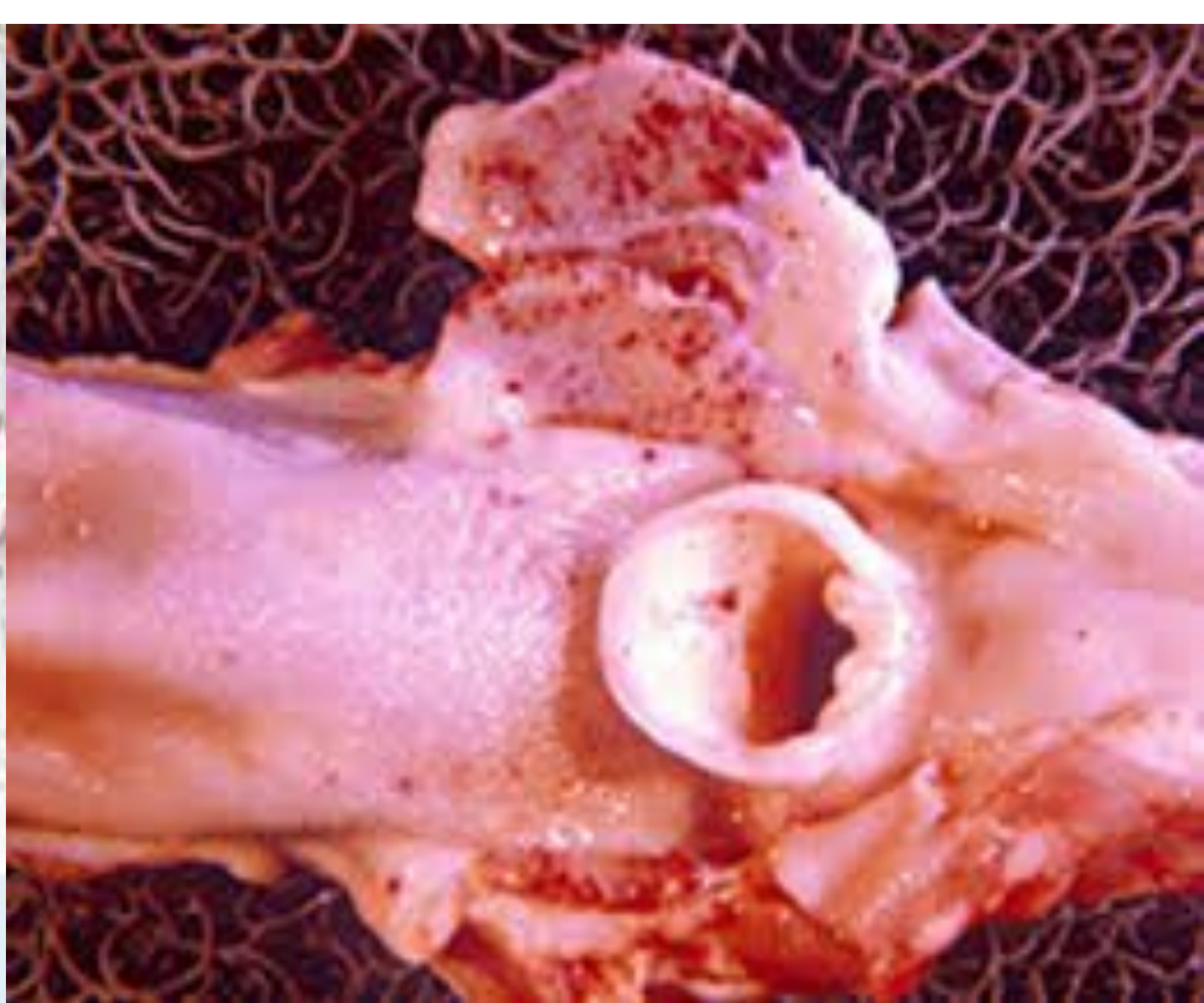
Патологоанатомические изменения.

При вскрытии трупов свиней, павших при остром течении чумы обращает внимание выраженный **геморрагический диатез** в различных органах, **мраморность лимфоузлов, инфаркты селезенки, кровоизлияния в почках на фоне их анемии и катарально-геморрагический гастроэнтерит.**

Слизистая оболочка желудка и кишечника гиперемирована, усеянная петехиями. Но особенно рано они появляются в прямой кишке. Их находят там и тогда, когда в других отделах кишечника изменения совершенно отсутствуют.



Крайовые очаги некроза на селезенке



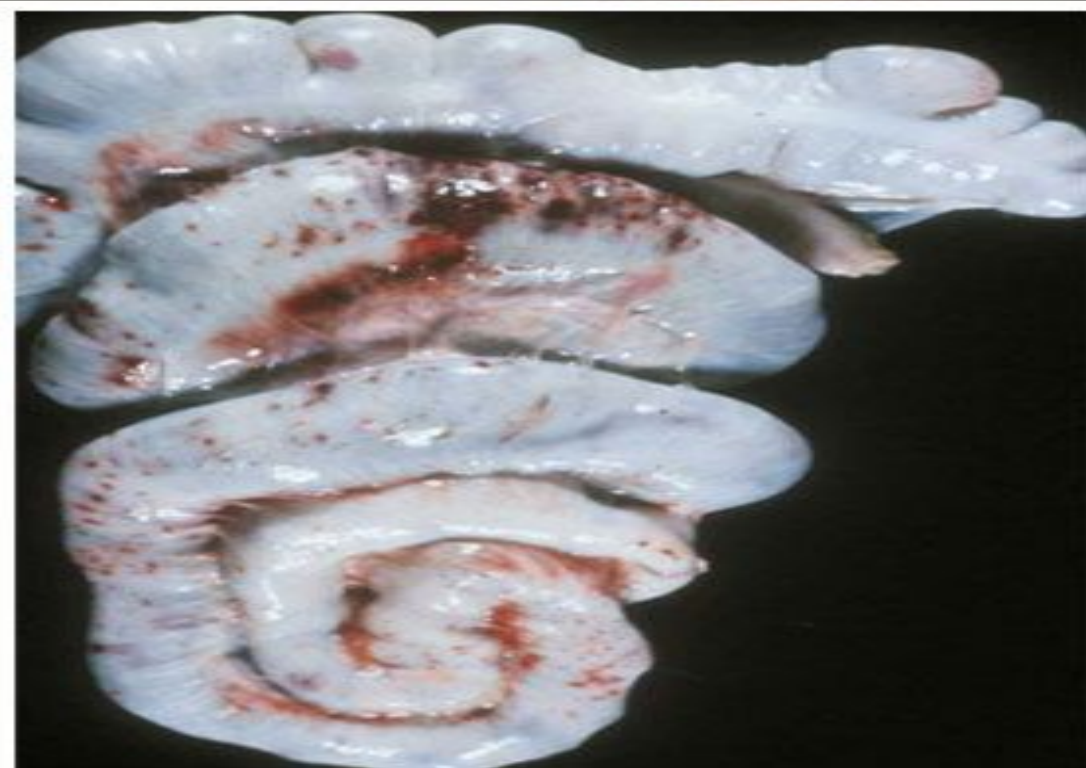
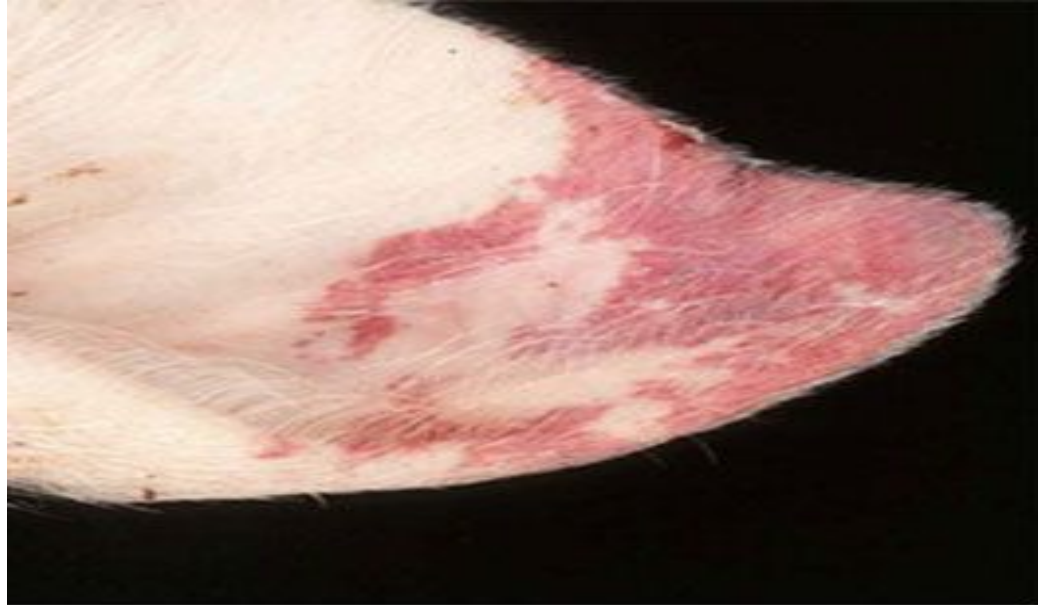
Диссеминированные петехии в почечном кортексе, клубочки увеличены (гидронефроз) и также содержат геморрагии.



Обширные геморрагии под слизистой оболочкой толстого кишечника.

При затяжном течении чумы, осложненном пастереллезом и сальмонеллезом, обнаруживают фибринозно-геморрагическую пневмонию и крупозно-дифтеритические и язвенно-некротические поражения кишечника.

В слепой и ободочной кишке обнаруживают фолликулярные язвы с припухшими краями, творожистым содержимым и так называемые **чумные «бутоны»**.



Симптомы классической чумы свиней



Диагноз. Ставится на основании **эпизоотологических** данных, **симптомов болезни, патологоанатомических** изменений и результатов **лабораторных исследований**, включающих выделение вируса в культуре клеток РК – 15, **серологическую индикацию антигена** вируса методом иммунофлуоресценции и РНГА, а для обнаружения антител к вирусу КЧС в сыворотках крови применяют РНГА, иммуноэлектроосмосфорез «ELISA».

В лабораторию направляют селезенку, лимфоузлы заглочные, подчелюстные, мезентеральные и брыжеечные, пробы крови, костного мозга из грудной кости, отобранные в первые два часа после гибели или убоя больных животных.

Патологический материал отбирают в стерильную посуду и доставляют в лабораторию в термосе со льдом.

Дифференциальный диагноз. КЧС необходимо отличать от африканской чумы, пастереллеза, сальмонеллеза, актинобациллярной плевропневмонии, рожи, б.Ауески, и болезни, вызываемой вирусом диареи крупного рогатого скота.

Лечение. Эффективных терапевтических средств нет. По данным В. И. Чермашенцева с соавт. (1990) положительный результат получен при применении комплекса препаратов, обладающих противовоспалительным и антибактериальным действием (фарма-комплекс Анти – КЧС).

Профилактика и меры борьбы. Особое внимание уделяют недопущению заноса чумы в хозяйства, соблюдению ветеринарно-санитарных и карантинных мероприятий.

При установлении диагноза на классическую чуму свиней, решением районного исполнительного комитета, хозяйство или ферма объявляется неблагополучным по чуме свиней и в нем устанавливается **карантин**, где проводятся мероприятия согласно «Инструкции по предупреждению и ликвидации классической чумы свиней».

Карантин с неблагополучного по классической чуме свиней можно **снимать через 30 дней после** последнего случая заболевания, падежа или убою больных свиней и при условии проведения всех ветеринарно-санитарных мероприятий, предусмотренных инструкций.