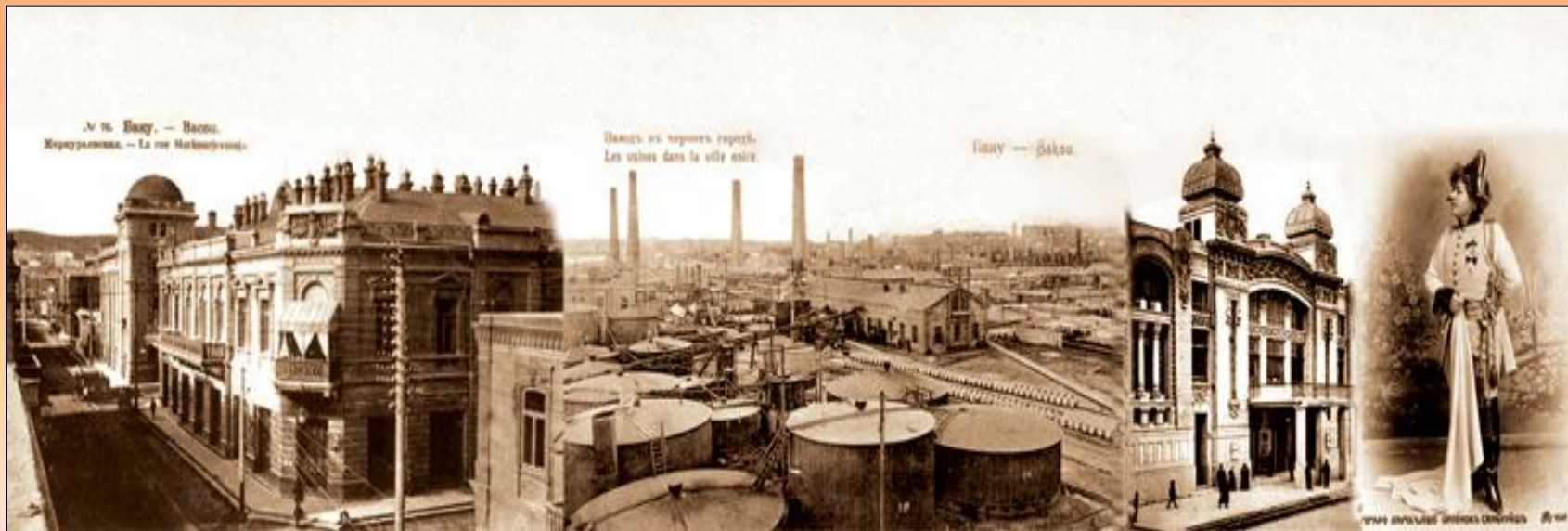


Экономическое развитие России во II половине XIX века



Экономическая цель Александра III

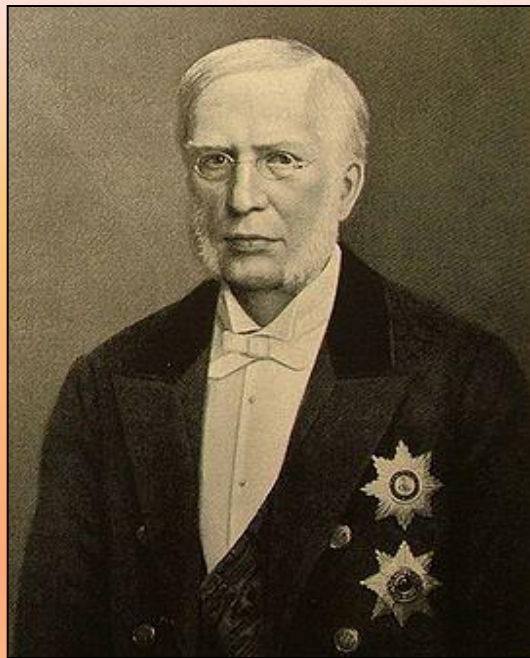
*Развитие отечественной
промышленности и
капиталистических начал в
организации производства*



Экономисты-реформаторы



*Николай
Христианович
Бунге*



*Иван
Алексеевич
Вышнеградский*



*Сергей
Юльевич
Витте*

Николай Христианович Бунге министр финансов с 1881 года

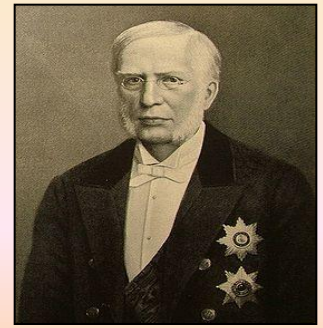


- *Сторонник ускорения экономического развития, но выступал против прямого финансирования промышленности государством;*
- *Выступал за реформирование системы сбора налогов;*
- *Выступал за ослабление налогового обложения крестьян;*
- *Провел снижение выкупных платежей;*
- *Начал постепенную отмену подушной подати*

Николай Христианович Бунге

- *Для возмещения потерь государства от этих мер, он вводил косвенные налоги и налоги с доходов;*
- *Он установил акцизные сборы на водку, табак, сахар, нефть.*
- *Обложил налогами городские дома, торговлю, промыслы, доходы от денежных капиталов;*
- *Повысил таможенные пошлины на товары, ввозимые из-за границы.*

*Иван Алексеевич Вышнеградский-
министр финансов с 1887 года*



Главная задача:

*улучшить состояние денежного
обращения в стране.*

- *При нем, министерство финансов
накапливало большие запасы денег, а
затем принимало широкое участие в
сделках на зарубежных биржах
повышение покупательной возможности
рубля.*



Иван Алексеевич Вышнеградский

- *Выступал за непосредственное участие государства в хозяйственной деятельности и создание благоприятных условий для частного предпринимательства.*
- *Предусматривал привлечение в Россию иностранных капиталов.*

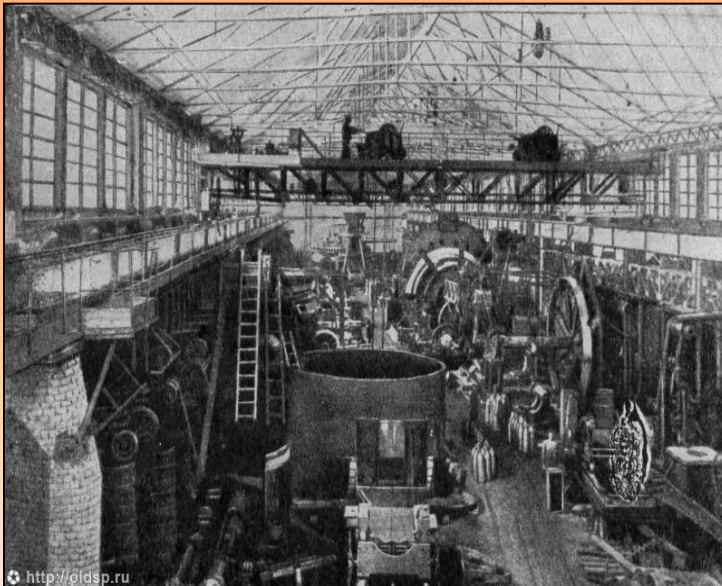
Сергей Юльевич Витте- министр финансов с 1892 года



Провел жесткую налоговую политику:

- увеличил косвенные налоги;*
- ввел государственную монополию на производство и продажу водки;*
- увеличил таможенные пошлины, что ограждало развивающуюся русскую промышленность от иностранной конкуренции;*

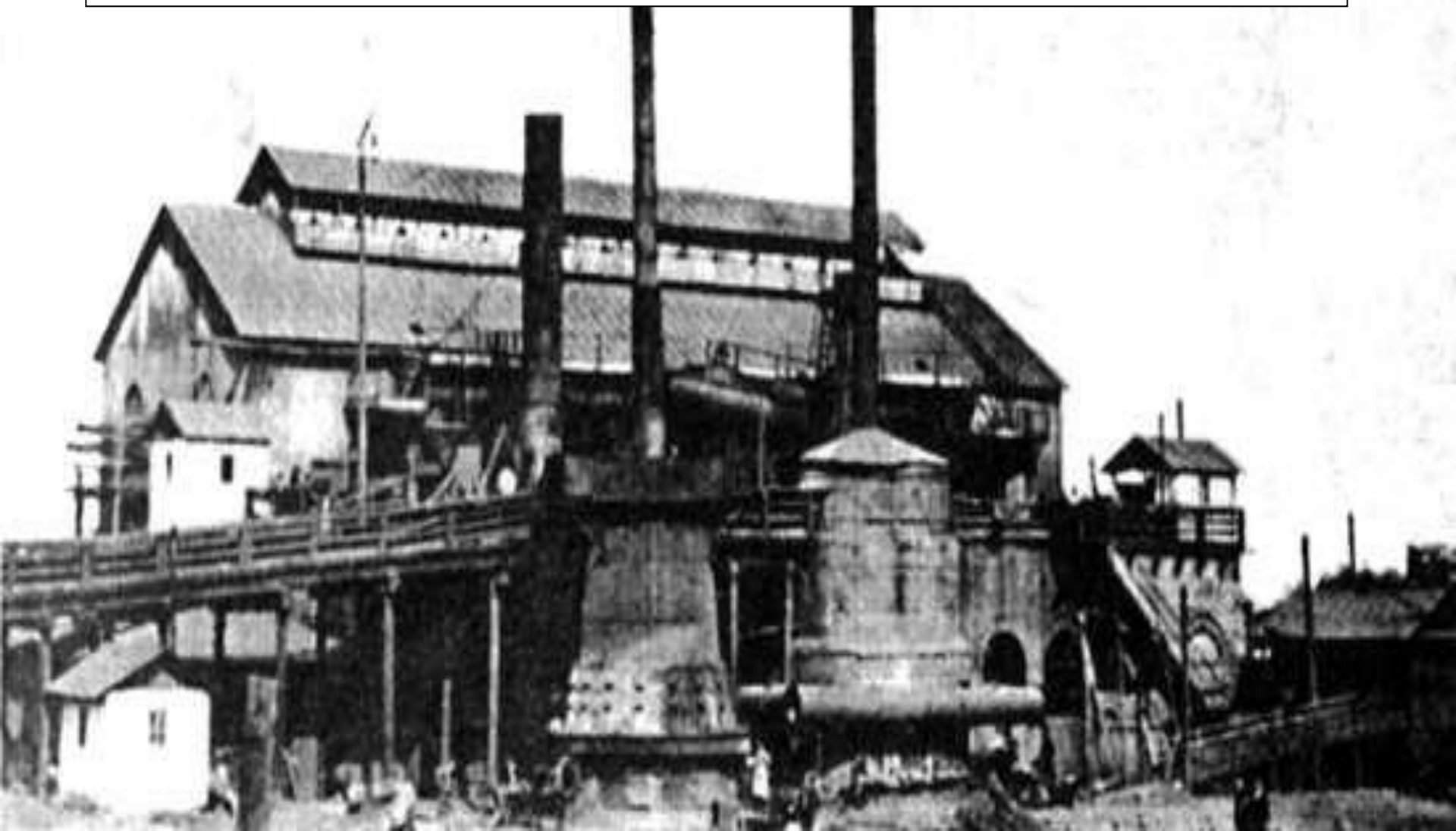
- *Предусматривал денежную реформу с целью укрепления рубля, введение его свободного обмена на золото;*
- *Активно привлекал в страну иностранный капитал.*



90-е годы – период взлета русской промышленности:

- *Промышленное производство удвоилось;*
- *Выпуск продукции тяжелой промышленности увеличился в 3 раза;*
- *Эффективно развивались отрасли народного хозяйства, связанные с новыми видами топлива – углем и нефтью;*
- *Возрос приток денег из-за рубежа после завершения денежной реформы, обеспечившей устойчивость рубля.*

*В 1880-е годы в стране завершился промышленный
переворот,
выразившийся в переходе к фабрично-заводскому
производству.*



Сельское хозяйство



Сельское хозяйство развивалось вне государственного контроля и было лишено государственной поддержки

Два пути развития капитализма в сельском хозяйстве:

- Прусский – на основе помещичьего хозяйства и отработочной системы. По этому пути пошли центральные губернии России.
- Американский (фермерский) – на основе мелкого крестьянского хозяйства. Этот путь преобладал на Северном Кавказе, в Сибири, в Прибалтике, на Западной Украине и в Белоруссии.

Организация обработки земель

С одной стороны

По-новому стали организовывать обработку земли помещики западных, Южных частей страны, Петербургской, Московской, Ярославской и Саратовской губерний.

Помещики переходили на использование собственного инвентаря и найма вольных работников.

С другой стороны

Помещичьи земли Центрально-черноземных и Средневолжских, большинства губерний Нечерноземной полосы по-прежнему возделывали крестьяне со своим инвентарем и скотом в качестве платы за арендуемые у помещиков наделы (отработки)

Специализация сельского хозяйства

*Польские,
Прибалтийские,
Псковские,
Петербургские
губернии*



*Центры
технических
культур и
производства
молока*

*Районы Украины,
Юго-востока,
Нижнего Поволжья*



*Центры
зернового
хозяйства*

*Рязанская, Орловская,
Тульская,
Нижегородская
губернии*



*Развитие
животноводства*

Причины малой урожайности в России:



*крестьяне обрабатывали поля старыми способами:
сохой и деревянной бороной, не внося достаточного
количества удобрений.*



*К страшным последствиям приводили также
погодные условия:
засуха, похолодание, продолжительные дожди,
заморозки...*



*Россия пережила голод в 1891-1892 гг.,
вследствие которого умерло
свыше 600 тыс. человек*

Причины низких темпов развития Сельского хозяйства в России

- *Сохранение общинного землевладения с переделами земли, что не стимулировало крестьян вкладывать дополнительные средства в землю;*
- *Отсутствие свободных капиталов у большинства крестьян, т.к. почти весь их доход уходил на выплаты по выкупным платежам.*

*В большинстве общин земля **нарезалась по числу мужчин;**
при рождении мальчика семья получала надел,
со смертью мужчины — лишалась надела.*





Переделы происходили постоянно.

В среднем раз в 12 лет происходил «коренной передел»: общинные земли заново разбивались по числу мужчин.

Обобщение

- Активная политика правительства Александра III позволила значительно **укрепить финансы страны;**
- Экономическая политика **дала новый толчок росту** промышленности;
- Развитию сельского хозяйства **мешали** крепостнические пережитки и техническая отсталость.