

13.05.2014

Тема урока: «Общая характеристика млекопитающих. Среды жизни, внешнее строение и места обитания.»

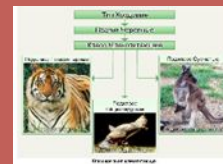


Автор презентации:  
Учитель биологии  
ГБОУ ЦО № 1459  
Слободчикова Н.М.  
Высшая квалификационная  
категория

Москва, 2014 г.

Цель урока: отметить прогрессивные черты организации Млекопитающих, позволившие им занять все основные среды обитания.

Млекопитающие – это хордовые, теплокровных животные, которые выкармливают новорожденных детенышей своим молоком.



# Подкласс Яйцекладущие или Однопроходные

Однопроходные характеризуются очень примитивными чертами:

- .Размножаются посредством откладывания не крупных ( около 20 мм в диаметре у утконоса), богатых питательным желтком яиц.
- .Кишечник и мочеполовой синус открываются наружу не самостоятельными отверстиями, а впадают в клоаку.
- .Соски отсутствуют, млечные железы открываются отверстиями на брюшной стороне тела на особом железистом поле, с которого молоко детёныши слизывают.
- 4. Температура тела низкая и колеблется от 26° до 34°С.
- 5. Мягкие губы отсутствуют, челюсти покрыты роговым клювом



# Подкласс Сумчатые

Распространены сумчатые в Австралии, на соседних с ней островах, в Южной и Центральной Америке.

Признаки:

- .Планта у них, за редким исключением, отсутствует, детёныши рождаются недоразвитыми и очень мелкими.
- .Сумка, в которой развивается довольно длительное время родившийся детёныш, расположена на брюшной стороне тела.
- 3. Температура тела  $34^{\circ}$  -  $36^{\circ}$ .



# Подкласс Плацентарные млекопитающие или Настоящие звери

Все материки, кроме Антарктиды, а также моря и океаны.

1. Их развитие полностью происходит в матке, причем оболочка зародыша срастается со стенками матки, что и ведет к образованию плаценты, отсюда и название подкласса — плацентарные.
2. Следует отметить, что у млекопитающих хорошо развита забота о потомстве.
3. Самки выкармливают детенышей молоком, согревают их своим телом, защищают от врагов, учат искать пищу и т. д.
4. Температура тела  $36^{\circ}$  -  $38^{\circ}$  C.



# Экологические группы млекопитающих

## *Среды обитания млекопитающих*

- 1. Почвенная**
- 2. Наземно – воздушная**
- 3. Водная**



# Зверозубые ящеры



## Домашнее задание.

Заполнить таблицу: «Сравнительная характеристика пресмыкающихся и млекопитающих». (стр.)

Черты строения и образ жизни	Пресмыкающиеся	Млекопитающие
Место обитания		
Покровы тела		
Органы дыхания		
Число камер в сердце		
Нервная система		
Температура тела		
Способы размножения		





туловище

Голова

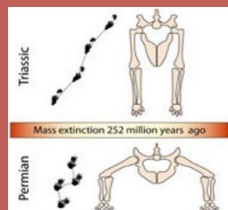


Две пары  
конечностей

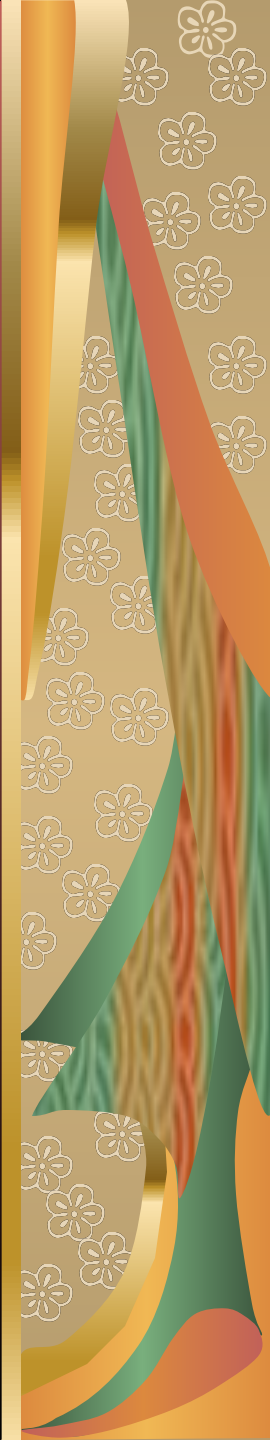


# Расположение конечностей

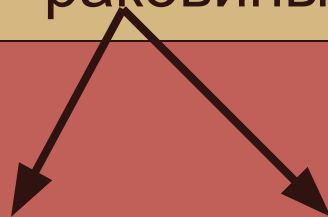
млекопитающие



пресмыкающиеся



Подвижные ушные раковины



Глаза  
(остатками  
третьего  
века)

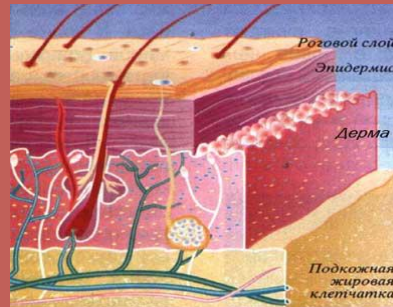
Слезные железы



НОС

Вибрисы – органы  
осязания (усы)

# Строение кожи млекопитающего



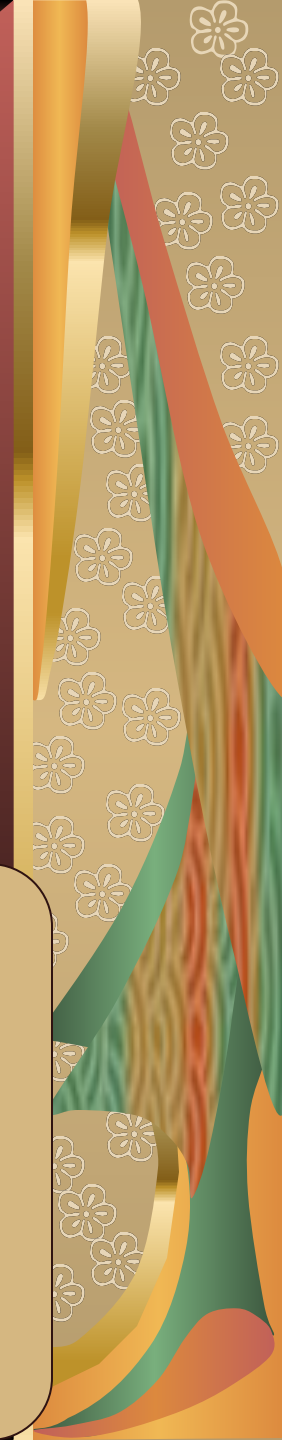
Железы  
млекопитающих

потовые

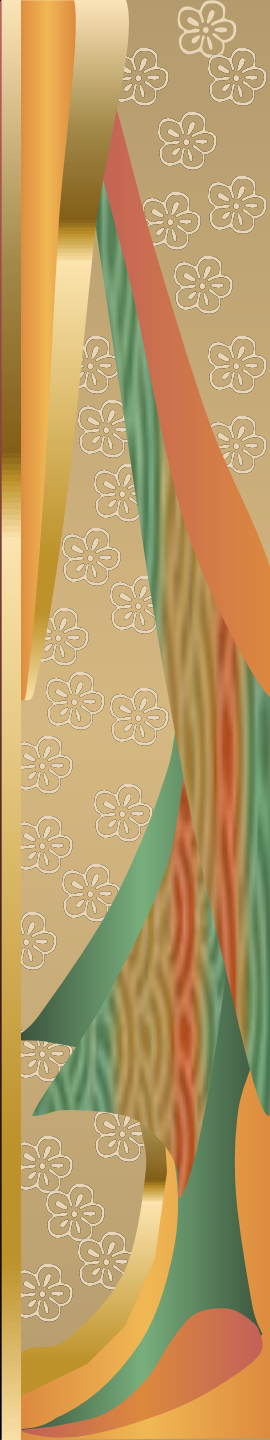
пахучие

сальные

млечные



Тело млекопитающих покрыто \_\_\_\_\_ . На голове  
имеются \_\_\_\_\_ , \_\_\_\_\_ ,  
\_\_\_\_\_ . Ноги располагаются  
под \_\_\_\_\_ . Уши  
имеют наружную \_\_\_\_\_ .  
Млекопитающие выкармливают  
своих детенышей \_\_\_\_\_ .



## Лабораторная работа №

Тема: «Приспособительные признаки внешнего строения млекопитающих к среде обитания».

Цель: выявить приспособительные признаки внешнего строения млекопитающих к среде обитания на примере .....

Ход работы:

1 группа – дельфин

2 группа – белый медведь

3 группа – крот

1) Назвать среду обитания.

2) Назвать приспособления к среде обитания во внешнем строении млекопитающего.

