

Қ.А.Ясауи атындағы Халықаралық Қазақ Түрік ниверситеті

- Орындаған: Кидирова Д
- Тобы: СТК 228
- Қабылдаған: Сагинбаев Қ

Жоспар

- Тіс қатары
 - Жоғарғы және төменгі жақ
- Жоғарғы және төменгі жақтың атқаратын қызметі



• ТІС

Әрбір жеке тістің сауыты, мойыны және түбірі болады. Тістің ауыз қуысынан шығып тұрған бөлігі тіс сауыт деп аталады. Оның сырты жылтыр кіреукемен(эмаль) қапталған. Тіс кіреукесі- адам денесіндегі ең қатты ұлпа. Тіс қатары морфологиялық және қызметтік тұрғыдан біртұтас нәрсе.

Тіс қатары- дерексіз бейнелі ұғым. Сондықтан шынайы болмысқа сай келетін «тіс доғасы» термині қолдану арқылы тіс формуласын анықтау

Тістердің орналасуы әдетте тіс формуласы ретінде жазылады, онда жеке тістер не тістер топтары сандармен белгіленеді.

Ең кең тараған тіс формуласын 1861 жылы Зигмони ұсынған.

Формулада 4 шаршы бар. Олар жоғарғы және төменгі жақ сүйектерінің сол және оң жақтарын білдіреді.

Зигмони формуласында тістің жақ сүйегіне және оның оң не сол жағына тиесілі бұрыш асты қиылысқан сызықтарды пайдалану арқылы анықталады.

8 7 6 5 4 3 2 1 1 2 3 4 5 6 7 8

Тіс формуласы: -----

8 7 6 5 4 3 2 1 1 2 3 4 5 6 7 8

Тіс атаулары

Күрек тіс

Ит тіс

Азу тіс

Бір түбірлі

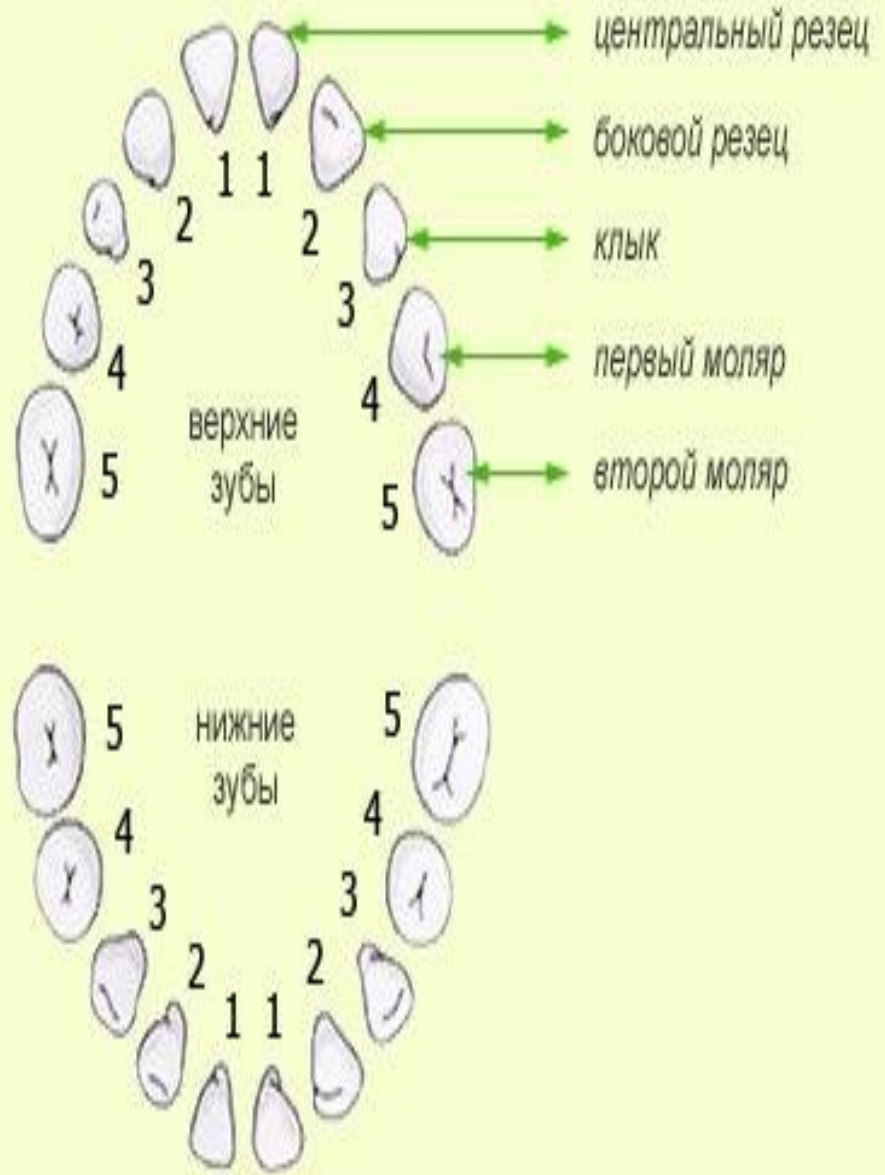
2 және 3 түбірлі

Кіші

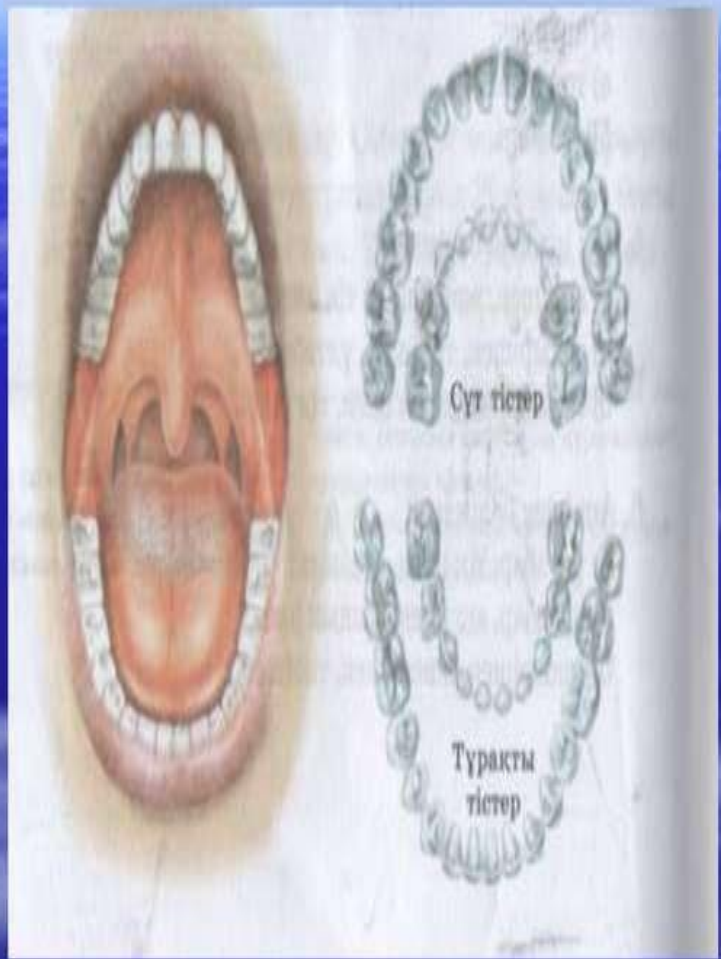
Үлкен



Нумерация зубов, которой пользуются стоматологи



Тіс формуласы



Халықаралық тіс формуласында тіс екі цифрмен белгілінеді.

1) Жақ сүйегінің белгілі бір жағында орналасуын көрсетеді.

2) Тістің өзіндік реттік номері. Мысалы

13- жоғарғы оң сүйір тіс

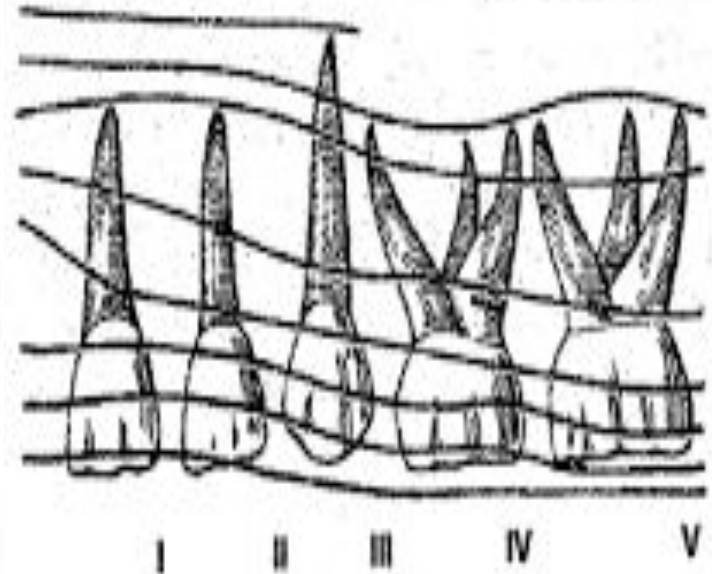
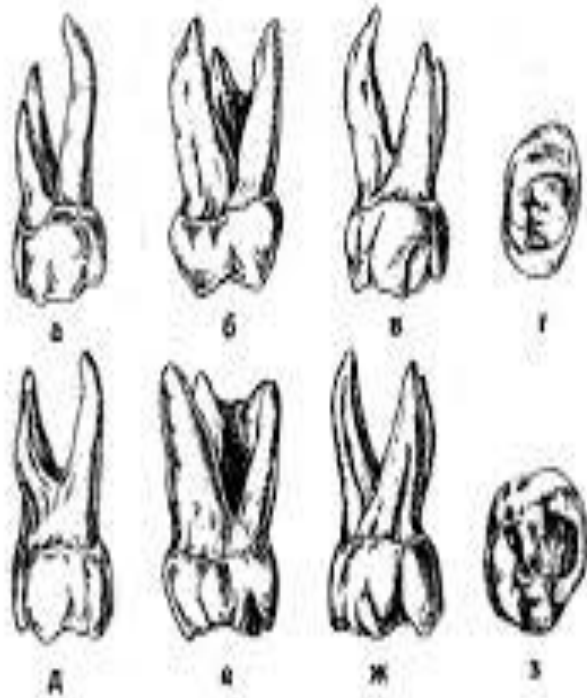
21- жоғарғы сол орталық күрек тіс

34- төменгі сол бірінші премоляр

47- төменгі оң екінші моляр

Уақытша немесе сүт тістер формулада рим цифрларымен берілген, жоқ тістер «О» әрпімен көрсетілген. Формулаға жарып шықпаған тістердің, жасанды сауыттардың, бітемелердің, көпір тәрізді протездердің шартты белгілерін енгізуге болады. Егер тіс қатарында барлық тіс сақталған болса, мұндай қатар толық деп аталады.

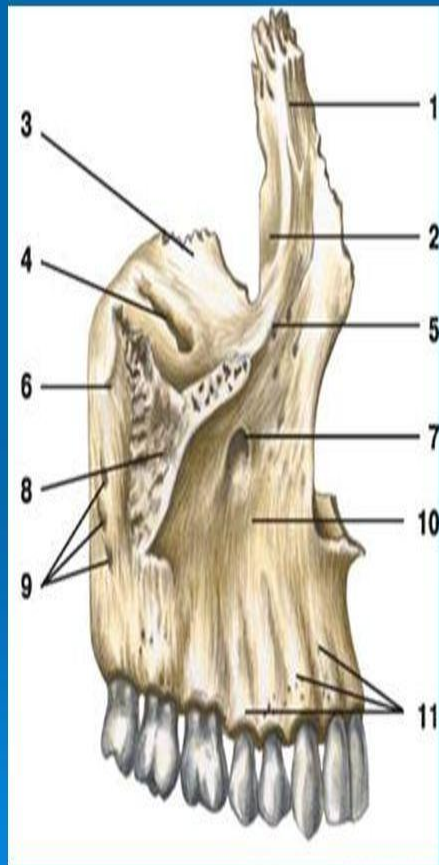
- Тіс сауытының бөлігі тіс доғасын құрайды: жоғарғы, arcus dentalis superior және төменгі, arcus dentalis inferior. Екі тіс доғасында үлкен адамдарда 16 тіс: 4 күрек тіс, 2 ит тіс, 4 кіші азу тіс немесе премоляр және 6 үлкен азу тіс немесе молярлар. Жоғарғы және төменгі тіс қатары жақсүйектің түйісуінде бір-бірімен белгілі қатынаста болады. Бір жақсүйектің моляры мен премоляр төмпешігі басқа жақсүйектің аттас тістерінің ұңғылдарына сәйкес келеді. Белгілі қатармен күрек тіс пен ит тіс бір-бірімен жанасады. Мұндай байланыс **окклюзия** деп аталады.
- Жоғарғы және төменгі жақсүйектің бір-бірімен жанасатын тістері **антоганист тістер** деп аталады. Ережеге сәйкес әр тістің 2 антоганисті болады, негізгі және қосымша. Медиалды төменгі ит тіс пен үшінші жоғарғы азу тістердің негізгі ерекшелігі тек бір ғана антоганисті бар.
- Оң және сол жақсүйектің аттас тістері **антимер** деп аталады.



Алдыңғы тістер(күрек тістер және сүйір тістер)- бір төбешікті, бір түбірлі.
 Бүйірлік тістер(премолярлар және молярлар)- көп төбешікті, көп түбірлі.

Барлық тістер сау болса ол интактты деп атайды

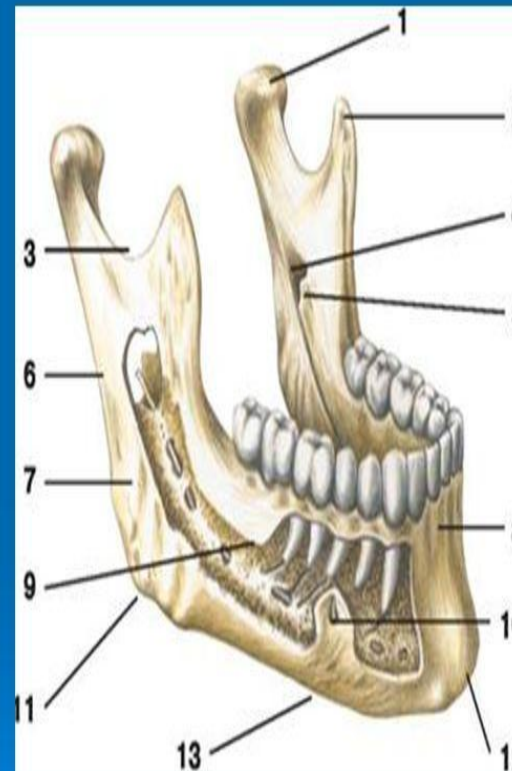
ЖОҒАРҒЫ ЖАҚ () денесі және төрт өсіндісі бар. Денесі төрт беттен тұрады. Олар алдыңғы, артқы немесе самай асты көз шарасына, мұрынға қараған беттері. Жоғарғы жақтың алдыңғы бетінде көз шарасының тесігі және оның тіс ойығы бар. Самай асты бетінде жоғарғы жақтың денесі білінеді. Мұрын бетінде гаймар қуысының —————. Альвеолда сегіз тіс кіріп тұратын шұңқырлар бар. Таңдай өсіндісінен қатты таңдай пайда болады, ал маңдай өсіндісі маңдай сүйегімен, бет шығыңқысы бет сүйегі өсіндісімен қосылады.



ЖОҒАРҒЫ ЖАҚ (СЫРТҚЫ БЕТІ)

- 1 — маңдай өсінді;
- 2 — жас сайы;
- 3 — көз қабырғалары;
- 4 — көз асты сайы;
- 5 — көз асты шеті;
- 6 — жоғарғы жақ томпағы;
- 7 — көз асты тесігі;
- 8 — бет өсінді;
- 9 — альвеола өсіндісі
- 10 — сойдақ шұңқыры;
- 11 — альвеола томпағы

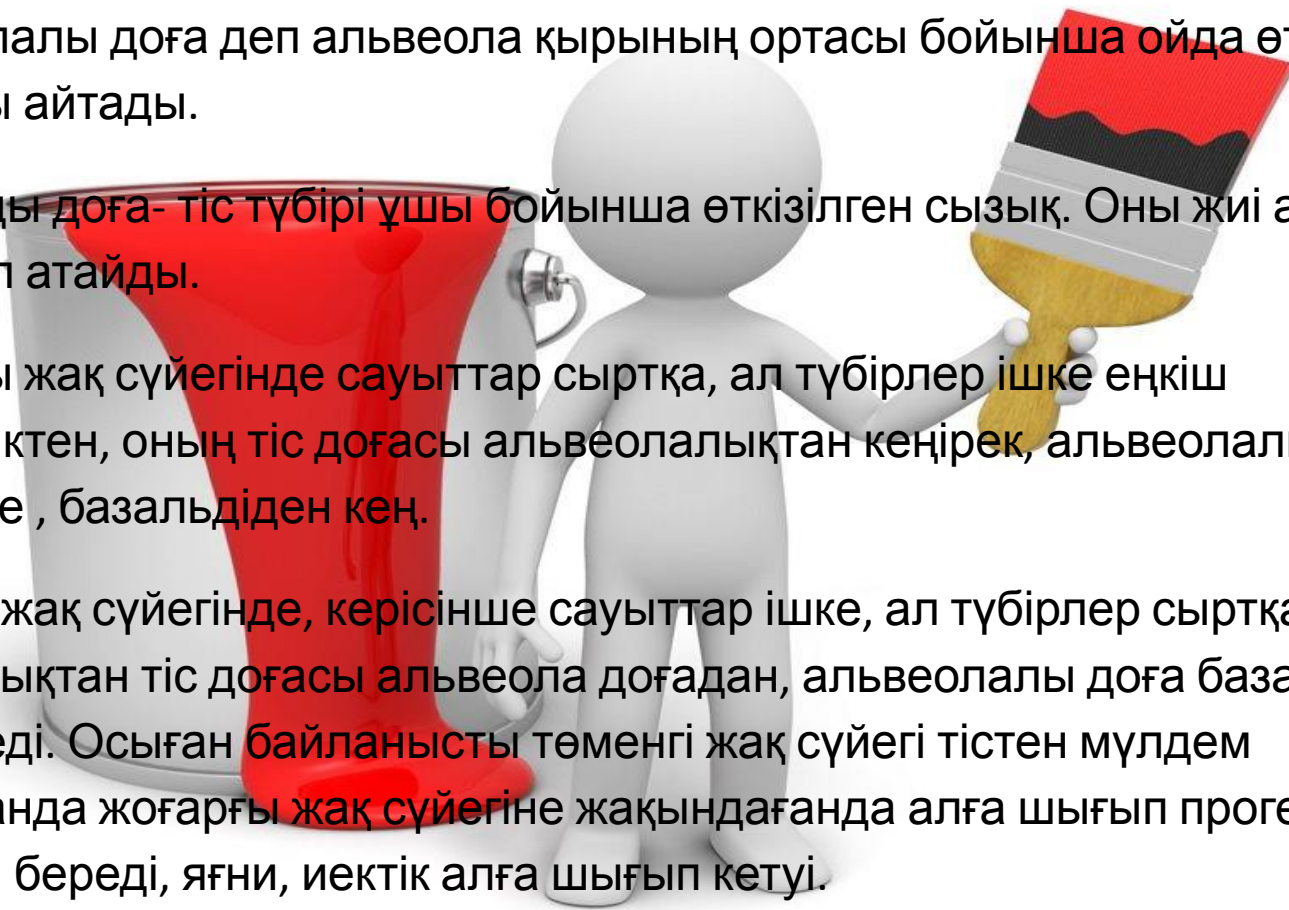
ТӨМЕНГІ ЖАҚ () қозғалмалы сүйек. Оның денесі мен жұп өсіндісі бар. Денесінің алдыңғы бетінде төменгі иек бар. Оның айналасында төменгі иек тесігі орналасқан. Төменгі жақтың ішкі бетінде иек қыры мен жақ тіл асты тесігі өтеді. Артқы жағында екі өсіндісі бар. Алдыңғысы тәждік, артқысы айдаршықты. Айдаршықтың басы, мойыны бар. Басы самай сүйегіне буын арқылы бекиді.



ТӨМЕНГІ ЖАҚ (СЫРТҚЫ БЕТІ)

- 1 — айдаршық өсіндісі;
- 2 — тәжді өсінді;
- 3 — төменгі жақ ойдымы;
- 4 — төменгі жақ тесігі;
- 5 — төменгі жақ тілшесі;
- 6 — төменгі жақ тармақшасы;
- 7 — шайнау томпағы;
- 8 — альвеола томпағы;
- 9 — төменгі жақ денесі;
- 10 — төменгі жақ тесігі;
- 11 — төменгі жақ доғасы;
- 12 — иек шығыңқысы;
- 13 — төменгі жақ негізі

- **Ортопедиялық** стоматологияда тіс доғасымен қатар альвеолалы және базальды доғаларды ажыратады.
- Альвеолалы доға деп альвеола қырының ортасы бойынша ойда өткізілген сызықты айтады.
- Базальды доға- тіс түбірі ұшы бойынша өткізілген сызық. Оны жиі апикальді негіз деп атайды.
- Жоғарғы жақ сүйегінде сауыттар сыртқа, ал түбірлер ішке еңкіш келгендіктен, оның тіс доғасы альвеолалықтан кеңірек, альвеолалық өз кезегінде , базальдіден кең.
- Төменгі жақ сүйегінде, керісінше сауыттар ішке, ал түбірлер сыртқа еңкіш болғандықтан тіс доғасы альвеола доғадан, альвеолалы доға базальдіден тар келеді. Осыған байланысты төменгі жақ сүйегі тістен мүлдем айрылғанда жоғарғы жақ сүйегіне жақындағанда алға шығып прогения көрінісін береді, яғни, иектік алға шығып кетуі.



Пайдаланылған әдебиеттер

- Тіс протездерін жасау технологиясы, Алтынбеков К.Д, Мирзабеков О .М, Нысаноба Б.Ж, Алматы 2011.
- Google.kz





• Назарларыңызға рахмет