

ИСТОРИЯ СВЕТОФОРА

**УРОКИ
ВЕСЕЛОГО СВЕТОФОРА**



**5 августа – Международный
день рождения
электрического светофора.**



Казалось бы, все ясно: есть конкретная дата, и осталось посмотреть, кто придумал подобную систему? Но на деле все не так просто: здесь как с изобретением футбола – сразу несколько стран претендует на то, чтобы называться родоначальниками этой народной игры. Со светофорами тоже все не так однозначно: претендентов на право изобретения хватает.



**Не зря ведь известная поэтесса Лариса Рубальская
однажды придумала такие строчки:**

Кто придумал светофор?
«Это было, между прочим,
Очень много лет назад.
Самолет придумал летчик,
Садовод придумал сад,
Изобрел турист дорогу,
Футболист придумал мяч.
Но осталось очень много
Нерешаемых задач.
Неизвестно до сих пор,
Кто придумал светофор?
Кто придумал светофор?

Неизвестно до сих пор.
Каждый делает, что хочет,
Все, что в голову взбредет.
И однажды, между прочим,
Что-нибудь изобретет.
К стенке гвоздь, к варенью
чайник,
Черный хлеб для кислых щей,
— В жизни много не случайно
Замечательных вещей».

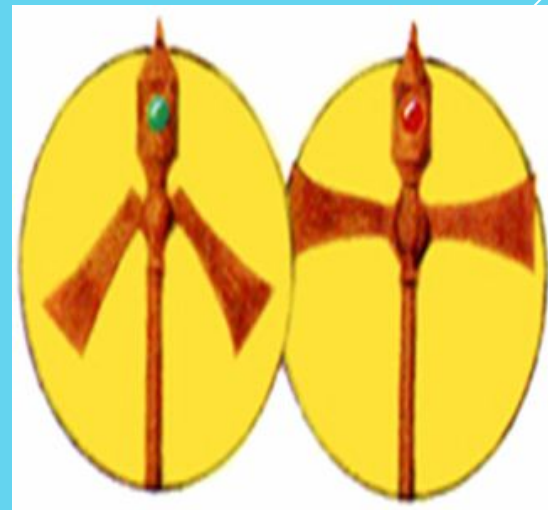


Дек
абр
я
1868
ГОД

Прадедушка современного светофора был установлен **10 декабря 1868 года** в Лондоне, возле здания Британского Парламента.



Его изобретатель – Дж. П. Найт, специалист по железнодорожным семафорам. Его «светофор» управлялся вручную и имел два семафорных крыла. Если крылья были подняты горизонтально – это означало сигнал «стоп», а когда их опускали под углом в 45 градусов – движение разрешалось, но только «с осторожностью». Кроме того, на высоком железном столбе был подвешен газовый фонарь, закрытый с одной стороны красным, а с другой зеленым стеклом. Фонарь можно было поворачивать в одном или другом направлении с помощью ручки, установленной в его основании.



«Переключателем» сигналов служил специальный полицейский, который включал нужный свет. Вот только проработало это изобретение менее месяца – 2 января 1869 года газ в фонаре неизвестно из-за чего рванул, полицейский оказался серьезно ранен, а позже скончался в больнице. После чего полицейские наотрез отказывались дежурить возле газового фонаря. Регулирование сошло на нет. По крайней мере, на долгие 44 года.



В следующий раз о светофоре вспомнят уже **в 1910 году**. Именно тогда Эрнст Сиррин разработал и запатентовал первую автоматическую систему светофора без участия человека. В его устройстве использовались надписи «STOP» и «Proceed» без подсветки.





**В его устройстве использовались
надписи «STOP» и «Proceed» без
подсветки.**





В 1912 году детектив городской полиции Сол-Лейк-Сити 24-летний Лестер Вайр изобрел (но не запатентовал) первый электрический светофор. Сначала он сделал большой деревянный ящик с наклонной крышей, потом круговые отверстия, в которых находились стекла, выкрашенные красной и зеленой краской. Для того чтобы «светофор» увидели все, ящик установили на длинном шесте, а с него змейками опускались провода на специальную тележку. Здесь и был «пульт управления» светофором.

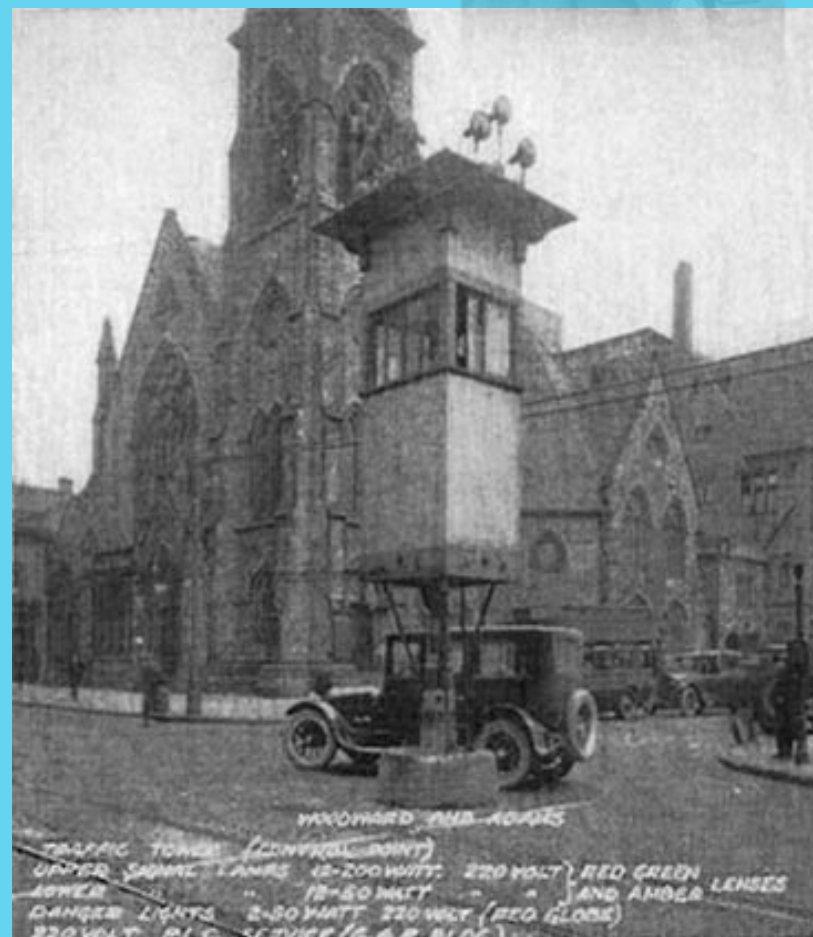


5 августа 1914 года в Кливленде (штат Огайо, США)

Американская светофорная компания установила на перекрёстке 105 улицы и авеню Эвклида четыре электрических светофора конструкции

Джеймса Хога, регулирующие дорожное движение. Они имели красный и зелёный сигнал и, переключаясь, издавали звуковой сигнал.

Система управлялась полицейским, сидящим в стеклянной будке на перекрёстке.





Небезынтересным был, например, такой факт– если подъезжавший водитель видел на светофоре красный свет, он гудел с помощью специального рожка. Сигнал доходил до ушей полисмена в будке, который тут же переключал свет. Правда, срабатывала эта система только до определенного момента, пока число автомобилей не превысило все допустимые пределы. В какофонии звуков сориентироваться мог далеко не каждый регулировщик...



MR. 'TRAFFICLIGHT'

By Sheldon Moyer

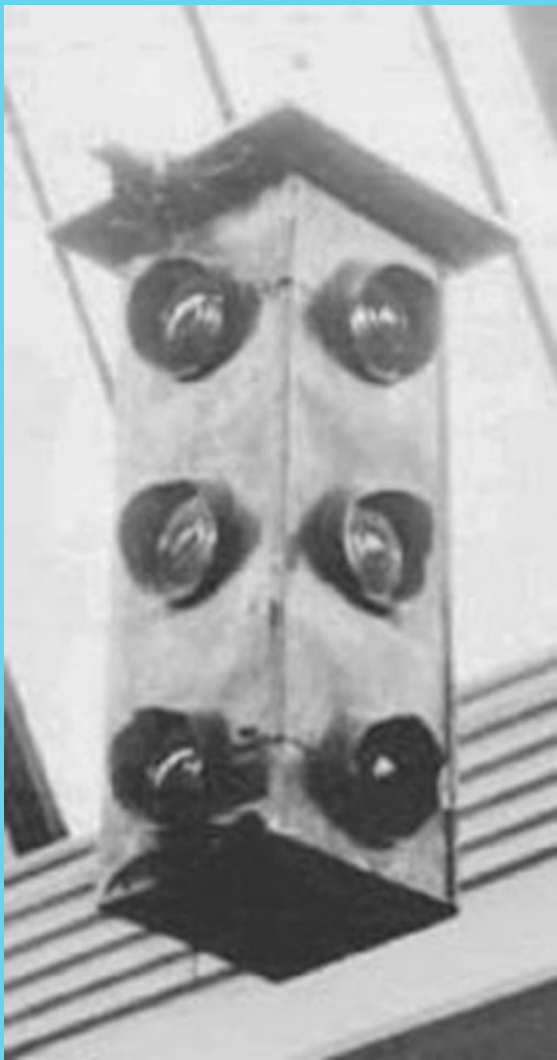


An early traffic light and
"Mr. Trafficlight" himself as
he is now, 26 years later



Уильям Поттс -
изобретатель
трёхцветного
светофора





В 1920 году трёхцветные светофоры с использованием жёлтого сигнала были установлены в Детройте (штат Мичиган, США) и Нью-Йорке. Авторами изобретений были соответственно **Уильям Поттс и Джон Ф. Харрис.**



В Европе аналогичные
светофоры были
установлены:

в 1922 году

в Париже на пересечении
Рю де Риволи и
Севастопольского бульвара.
И в Гамбурге на площади
Стефанплатц.

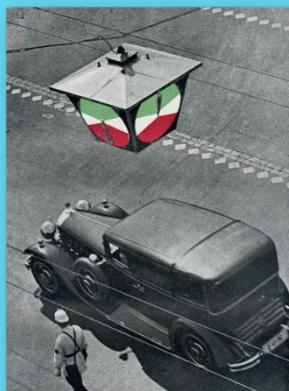




В 1927 году в Англии — в городе
Вулвергемптоне.



В середине 20-х начале 30-х годов в практике светофорного регулирования сложилось 2 типа светофоров: **американский** (3- или 2-х секционные)

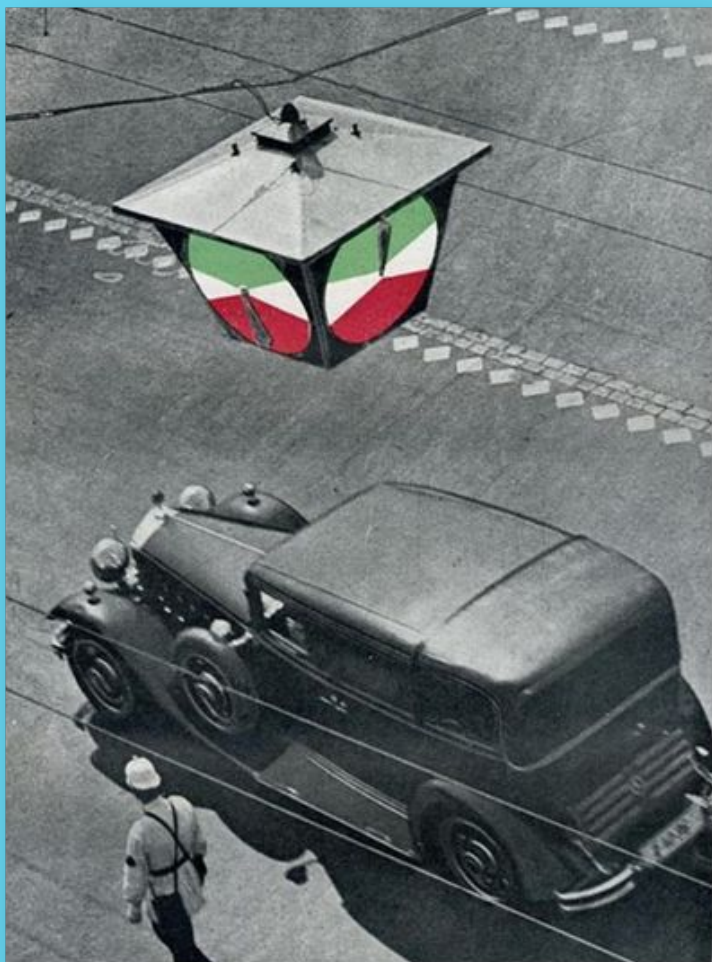


и **европейский** в виде циферблата часов, по раскрашенным секторам которого с постоянной скоростью двигалась стрелка.



Одно время странными были светофоры на улицах. Висит над перекрестком фонарик, на каждой стороне которого — круг, разделённый на неравные секторы: верхний зелёный, нижний красный, по бокам два узеньких жёлтых. По этому кругу ходит стрелка: на какой сектор показывает, тот сигнал светофора и есть. Можно было даже понять, долго ли ещё путь будет свободен или закрыт.



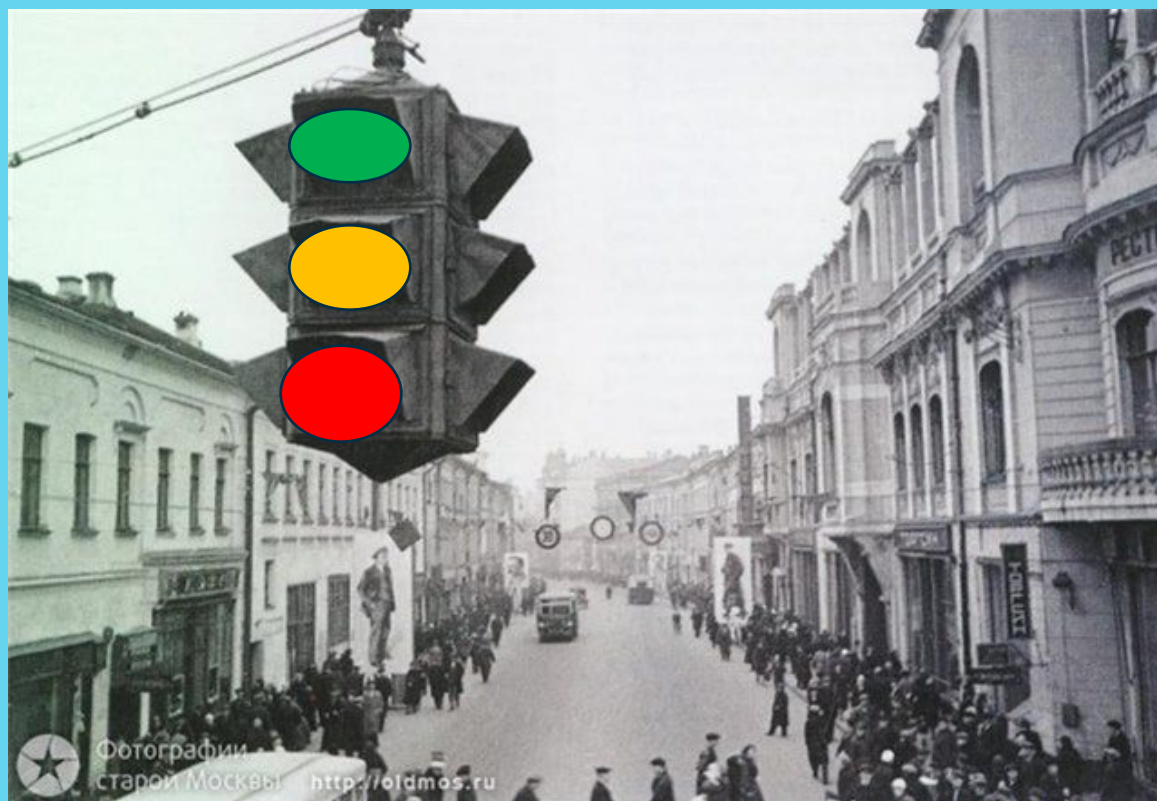


Сигналы стрелочных светофоров,
должны читаться так:

1. Время движения стрелки по зеленому сектору диска - "путь свободен".
2. Время движения по желтым секторам диска - "внимание, приготовиться к смене сигнала".
3. Время движения стрелки по красному сектору диска - "путь закрыт".
Транспорт и пешеходы, не достигшие границ перекрестка, при желтом свете обязаны остановиться. Находящиеся же на перекрестке обязаны немедленно продолжением своего пути освободить перекресток".



Но движение стрелки было равномерным, реагировать на реальную ситуацию она не умела, и вскоре эти светофоры заменили на привычные для нас, только расположение цветов долго ещё было не такое, как сейчас: сверху вниз — зелёный, желтый, красный, но потом пришли к единодушному мнению, что красный сигнал более важный для водителей и пешеходов и поэтому он должен быть более заметным.



А в виде светофоров со стрелкой были даже ёлочные игрушки; показать сейчас такую кому-нибудь — никто не поймет, что это светофор.



В СССР первый светофор установили в Ленинграде, на пересечении Невского и Литейного проспектов

15 января 1930 года.



Первый светофор в Москве появился на углу улиц Петровка и Кузнецкий мост **30 декабря 1930 года.**

Первые два опытных светофора были сделаны по европейскому образцу трехцветными.



Первые светофоры, предназначенные для регулирования движения пешеходов, появились в Москве **в 1965 году.**



В современном светофоре три цвета - красный, желтый и зеленый. Для человека исстари сложилось, что красный цвет - сигнал опасности, тревоги. Именно огонь был для него всегда таким знаком. Красный цвет стал общепризнанным сигналом предупреждения об опасности.



И наоборот, зеленый сигнал всегда олицетворялся с безопасностью, спокойствием, поэтому было естественным использовать его в качестве разрешающего сигнала светофора.



Памятник первому светофору в городе Новосибирске.

