

Урок технологии в 6 классе

Тема урока:

**Творческий проект
«Наряд для семейного обеда»**

Подготовила: Кабанова С.Н.,
учитель технологии

Проблемная ситуация



По традиции в нашей семье отмечают окончание учебного года, и мне предстоит показать всем, чему я научилась на уроках технологии. Это прежде всего изготовление швейного изделия. Поэтому мне необходимо выбрать себе наряд и сшить его своими руками. А демонстрация изделия произойдет на нашем семейном обеде.

Цель и задачи проекта



- ❖ Разработать модель и сшить наряд к семейному обеду.
- ❖ Провести исследование и разработать эскиз моего проектного изделия.
- ❖ Организовать рабочее место.
- ❖ Подобрать инструменты и приспособления для различных швейных операций.
- ❖ Изготовить выкройку швейного изделия.
- ❖ Подобрать ткань для изделия.
- ❖ Раскроить ткань.
- ❖ Подготовить изделие к примерке и провести примерку.
- ❖ Обработать изделие после примерки.
- ❖ Контролировать качество своей работы.
- ❖ Оценить качество готового изделия.

Исследование



Сначала я просмотрела сайты Интернета, журналы мод, посетила магазины и ознакомилась с ассортиментом плечевой одежды для девочек моего возраста. Выбор мне не понравился – в основном трикотажные майки с рисунками или наклеенными стразами. Это изделия массового производства, выглядят они безвкусно, неоригинально.

Родители мне посоветовали сшить блузку-тунику, которую я потом смогу надевать летом с брюками или юбками.

На уроках технологии мы научились делать выкройку плечевого изделия. Используя эту выкройку, я могу сшить только что-нибудь простое. Но и простая вещь может быть по-настоящему элегантной, если она сшита из хорошей ткани и качественно.

В результате исследования я придумала несколько моделей плечевого изделия.

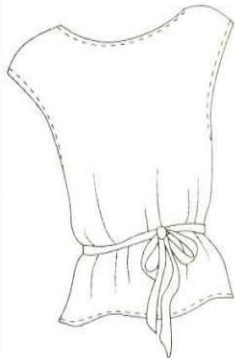
Первоначальные идеи



Модель 1. Туника прямого силуэта длиной ниже линии бедер с коротким цельнокроеным рукавом. Спинки и перед цельнокроеные. Вырез горловины овальный. Срезы горловины, пройм и разрезы в боковых швах с лицевой стороны обработаны подкройной обтачкой из отделочной ткани.



Модель 2. Цельнокроеное платье с коротким рукавом, отрезное по линии талии. Вырез горловины формы мыс отделан подкройной обтачкой того же цвета, что и ткань. Обтачка расположена на лицевой стороне и имеет отделочную строчку. Линию талии подчеркивает мягкий пояс с отделочной строчкой такой же ширины, что и обтачка.



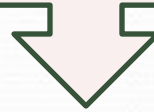
Модель 3. Блузка из легкой ткани длиной до линии бедер с вырезом в форме лодочки. Обтачные бейки расположены на изнаночной стороне. По лицевой стороне вырез горловины, проймы и низ отстрочены в край. Линия талии подчеркнута узким мягким поясом.

Критерии выбора идеи изделия



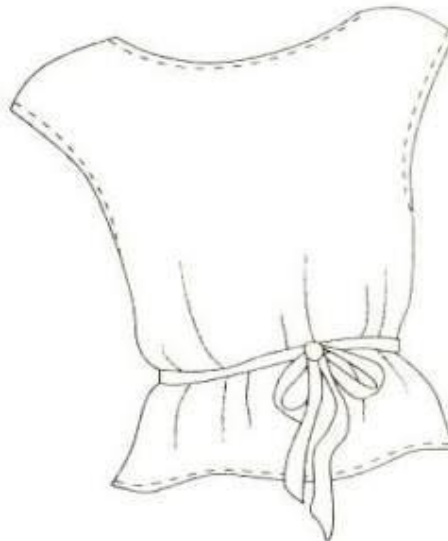
- ❑ Технология изделия соответствует программе 6 класса.
- ❑ Экономный расход ткани.
- ❑ Простая конструкция.
- ❑ Быстрое в изготовлении.
- ❑ Удобное в носке (не стесняет движений).
- ❑ Модное.
- ❑ Недорогая смесовая ткань.
- ❑ Красивый, нежный цвет.
- ❑ Не вредит здоровью.
- ❑ Несложное в уходе.

Выбор лучшей идеи



Я проанализировала все модели на соответствие критериям выбора.

Решение: победила модель №3 – блузка из лёгкой ткани.
Нарисую цветной эскиз выбранной модели.



Выбор нужной ткани

Ткань

Вискоза

Креп-сатин

Крепдешин

Поплин

Решение: выбираю ткань из вискозы, потому что она «самая натуральная» из всех химических волокон, тонкая, хорошо драпируется и приятная на ощупь. Цвет ткани – бледно-голубой, потому что хорошо сочетается с моими джинсовыми брюками и широкой пёстрой юбкой.


Расчет расхода ткани



Расход ткани можно точно рассчитать, разложив детали выкройки, например, на простыне, сложив её на нужную ширину. Выбранная мною ткань шириной 150 см. Выкройки спинки и переда ложатся рядом по ширине ткани, поэтому расчёт ткани такой: Ди плюс припуск на плечевые швы и подгибку низа.

Решение: мне необходим отрез ткани длиной 65 см.

Выбор ткани, дополнительных материалов и оборудования



Для пошива моего изделия понадобятся:

- ❖ атласная лента синего цвета длиной 1 м 20 см в качестве пояса;
- ❖ тонкие швейные нитки в цвет ткани для внутренних и отделочных швов, обмётывания срезов;
- ❖ большой лист бумаги (миллиметровка), линейка, карандаш, ножницы для бумаги – для изготовления выкройки;
- ❖ портновский мел, булавки, портновские ножницы – для раскроя;
- ❖ швейная машина, утюг, утюжильная доска, швейная игла, булавки - для шитья.

Расчет себестоимости изготовления изделия

Чтобы узнать себестоимость изделия, я подсчитала, какие материалы и в каком количестве мне понадобятся.

Условный расчет себестоимости блузки

№ п/п	Наименование материала	Условная цена за единицу измерения, р.	Расход материала на изделие	Затраты на материал, р.
1.	Ткань вискозная	150 за 1 м	65 см	97,5
2.	Клеевая прокладка	60 за 1 м	15 см	9,0
3.	Атласная лента	12 за 1 м	1 м 20 см	14,5
4.	Нитки швейные	12 за 1 катушку	1 катушка	12,0
			Итого:	133,0

План изготовления изделия

Составляю план своей работы.

1. Снять мерки и изготовить выкройку, пользуясь чертежом из учебника.
2. Выкроить детали изделия с припусками на швы, по срезам – по 15 мм и на подгибку низа – 30 мм.
3. Выкроить подкройные обтачки из ткани и клеевой прокладки.
4. Дублировать обтачки клеевой прокладкой.
5. Сметать изделия в следующей последовательности:
 - плечевые срезы;
 - боковые срезы;
 - заметать подгибку низа.
6. Выполнить примерку изделия.
7. Устранить дефекты после примерки.
8. Выполнить плечевые швы стачным швом вразутюжку.
9. Обработать горловину подкройными обтачками.
10. Обработать нижние срезы рукавов швом вподгибку с закрытым срезом.
11. Стачать боковые срезы стачным швом вразутюжку.
12. Пришить у пройм концы припусков на швы.
13. Обработать нижний срез блузки швом вподгибку с закрытым срезом.
14. Отутюжить готовое изделие.
15. Подшить концы атласной ленты для пояса.

Изготовление изделия и проверка его качества



Я сшила изделие в соответствии с составленным планом изготовления (используя материалы учебника), выполнила каждую технологическую операцию, провела влажно-тепловую обработку, проверила качество работы. В процессе пошива я корректировала свою работу и устраняла мелкие недостатки.

Окончательно качество изготовления блузки проверю по критериям, которые мы выбрали вместе с учителем перед выполнением проекта.

Самооценка и оценка



Надеваю блузку, бегу к зеркалу и говорю себе: «Ну, как? Мне нравится!» Затем прошу оценить мою работу родителей, учителя, подруг, начинаю готовиться к защите комплексного творческого проекта. Если изделие будет высоко оценено, я сделаю его фотографию и размещу её в портфолио.



Источник информации

- Учебник «Технология. Технология ведения дома» для учащихся 6 класса, Москва, «Вентана - Граф», 2013 г.
- Интернет-ресурсы