

**Крепости**  
**Ленинградской**  
**области**  
**урок 4**  
***Ивангород***

Автор : Александрова М.М  
Учитель Истории С-Пб  
школы 287  
Адмиралтейского района  
Санкт-Петербурга

# Ивангород

Местоположение Ивангородской крепости на самой границе несколько необычно. Она решала две: быть оборонительным узлом, служить плацдармом для дальнейших завоевательных походов.



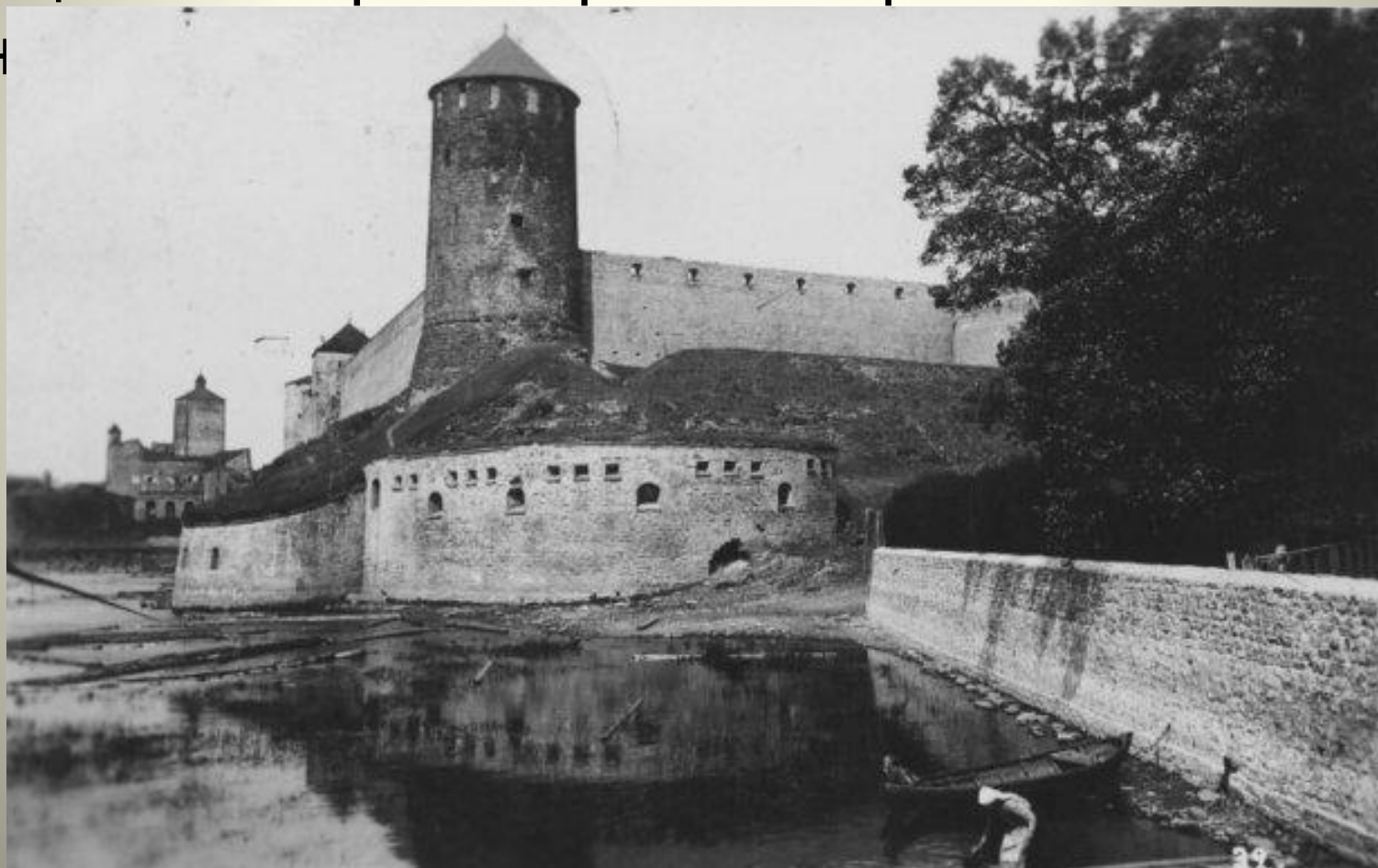
Московские воеводы приняли решение возвести твердыню прямо под носом у орденских рыцарей на Нарове, непосредственно напротив существующего орденского укрепления - Германовской крепости (замка Нарва). Поэтому немцы именовали Ивангородскую крепость "Контр-Нарвой".





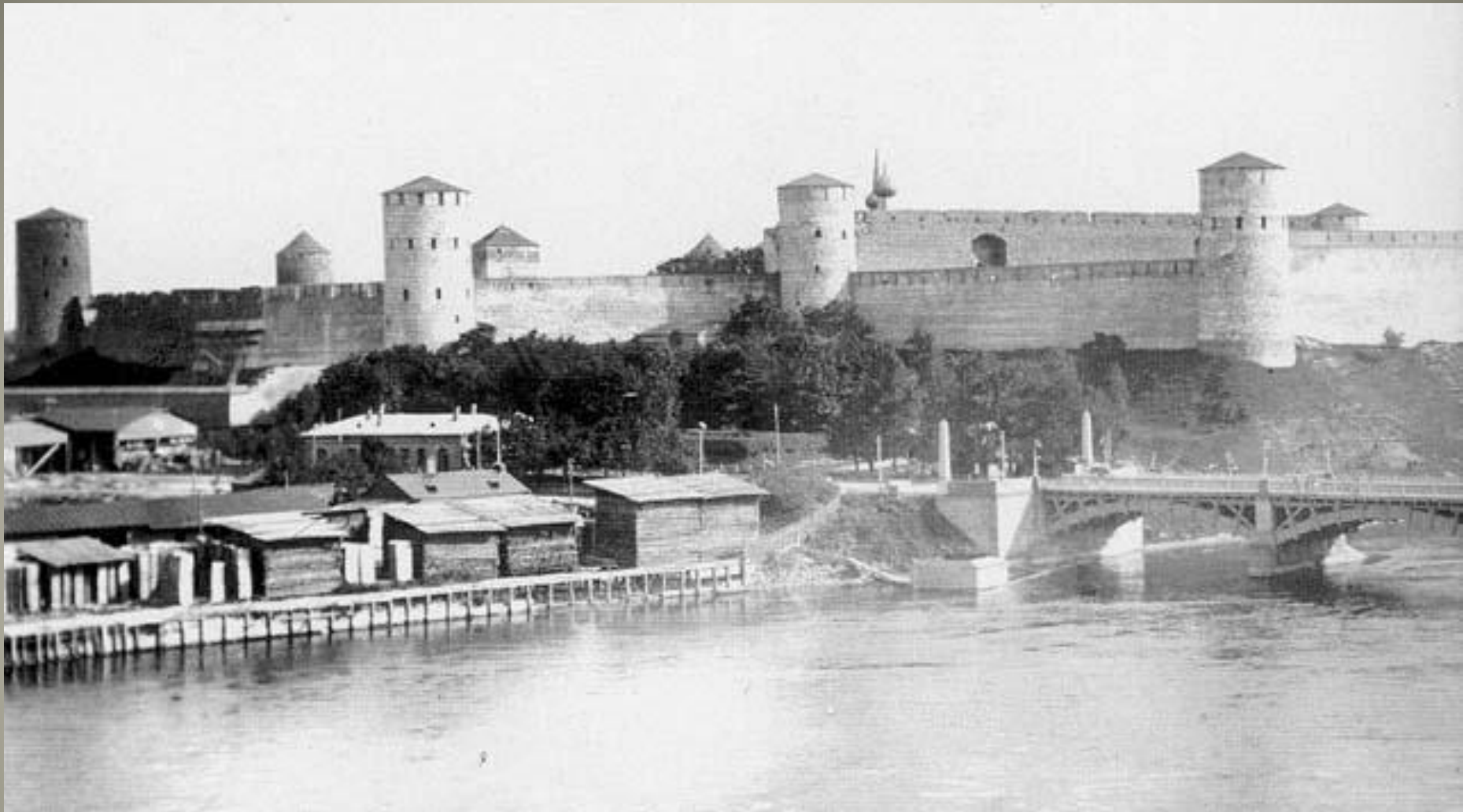
История зодчества не знает другого такого примера столь замечательного противостояния двух мощных крепостных ансамблей, разделенных неширокой, 150-метровой водной преградой ("шириной в мушкетный выстрел").

Место для строительства новой крепости было  
выбрано  
на крутом и обрывистом берегу, река Нарва в этом  
месте образует петлю и крепость оказывалась  
защищенной с трех сторон и от прямого и от  
флан



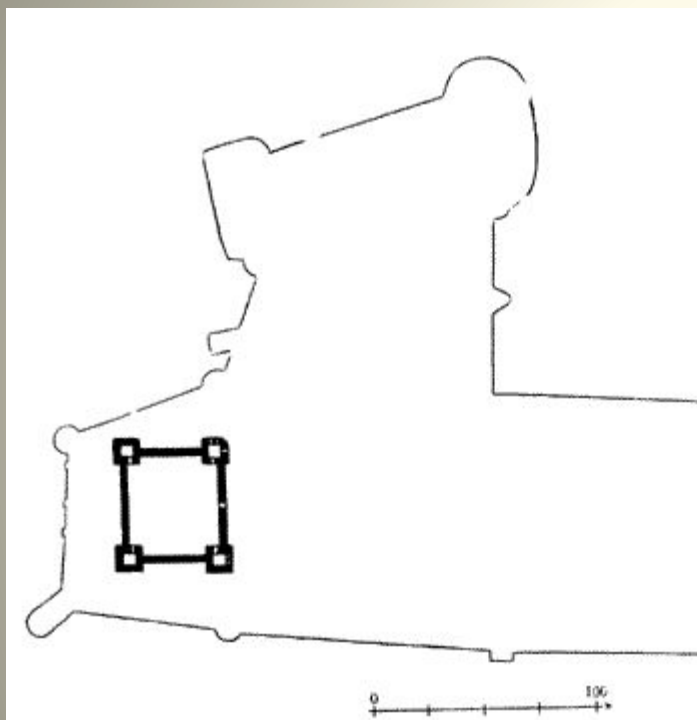
Крутые обрывистые склоны лишали неприятеля возможности штурмовать крепость и с юго-запада и с северо-запада. Невозможна была и переправа напротив крепости - быстрое течение унесло бы лодки противника далеко за пределы укреплений, что делало Ивангородскую крепость почти неприступной.





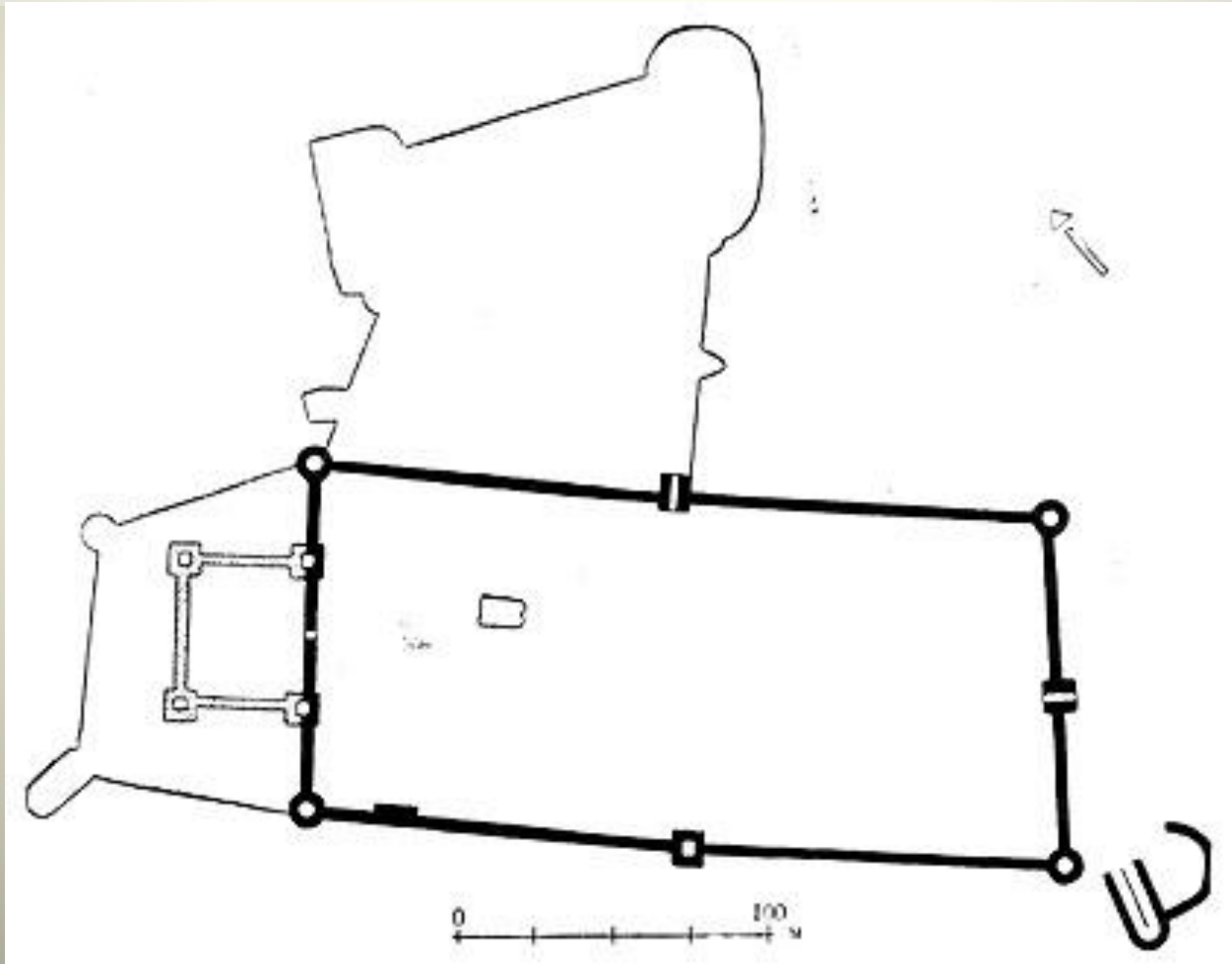
Располагая крепость на Нарове Иван III (1462-1505) создавал морские ворота Российского государства, строительство началось 21 июня 1492 г., и его торопились завершить к августу 1492 года.

Крепость имела форму геометрически правильного квадрата и этим принципиально отличалась от всех других крепостей Руси.

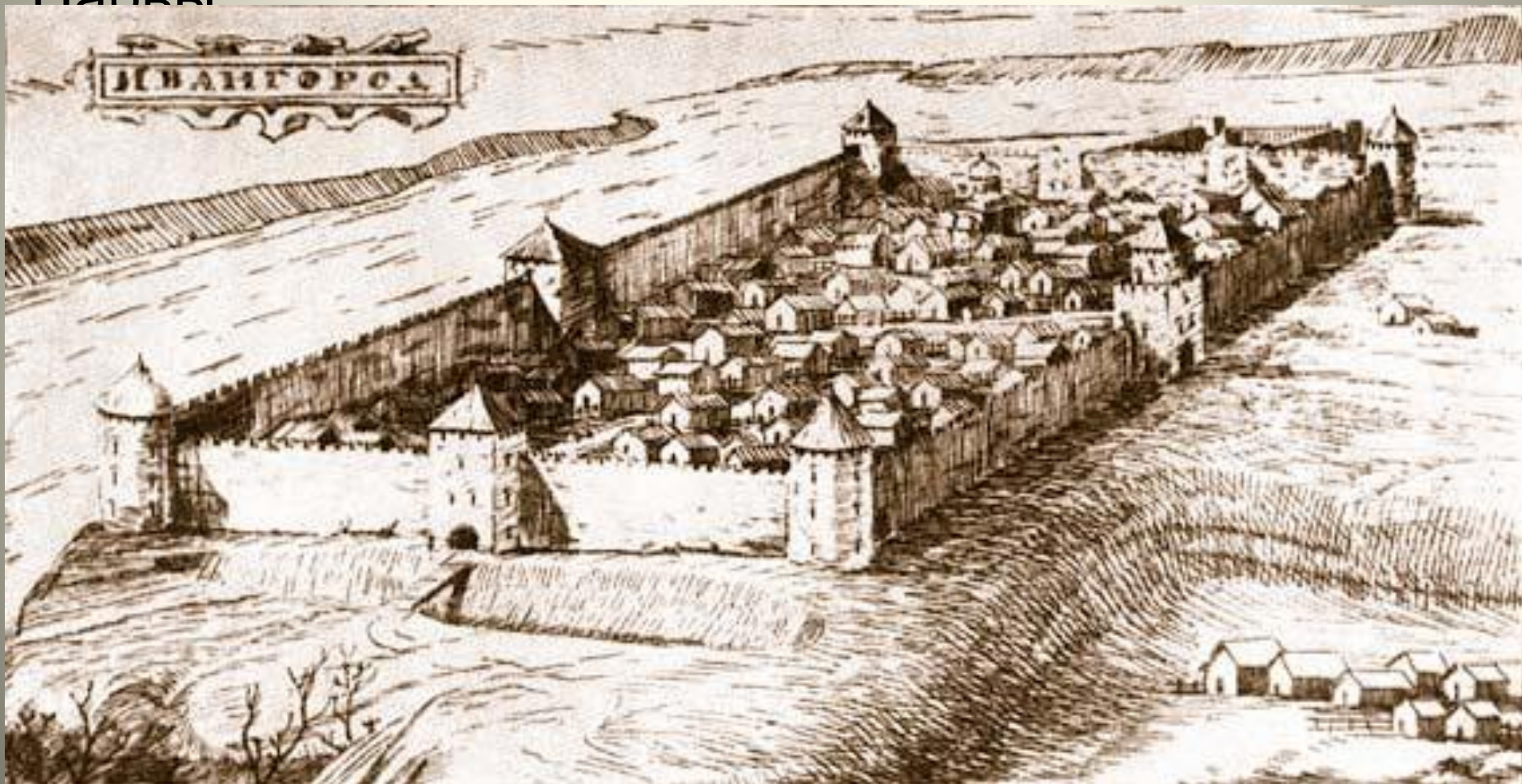




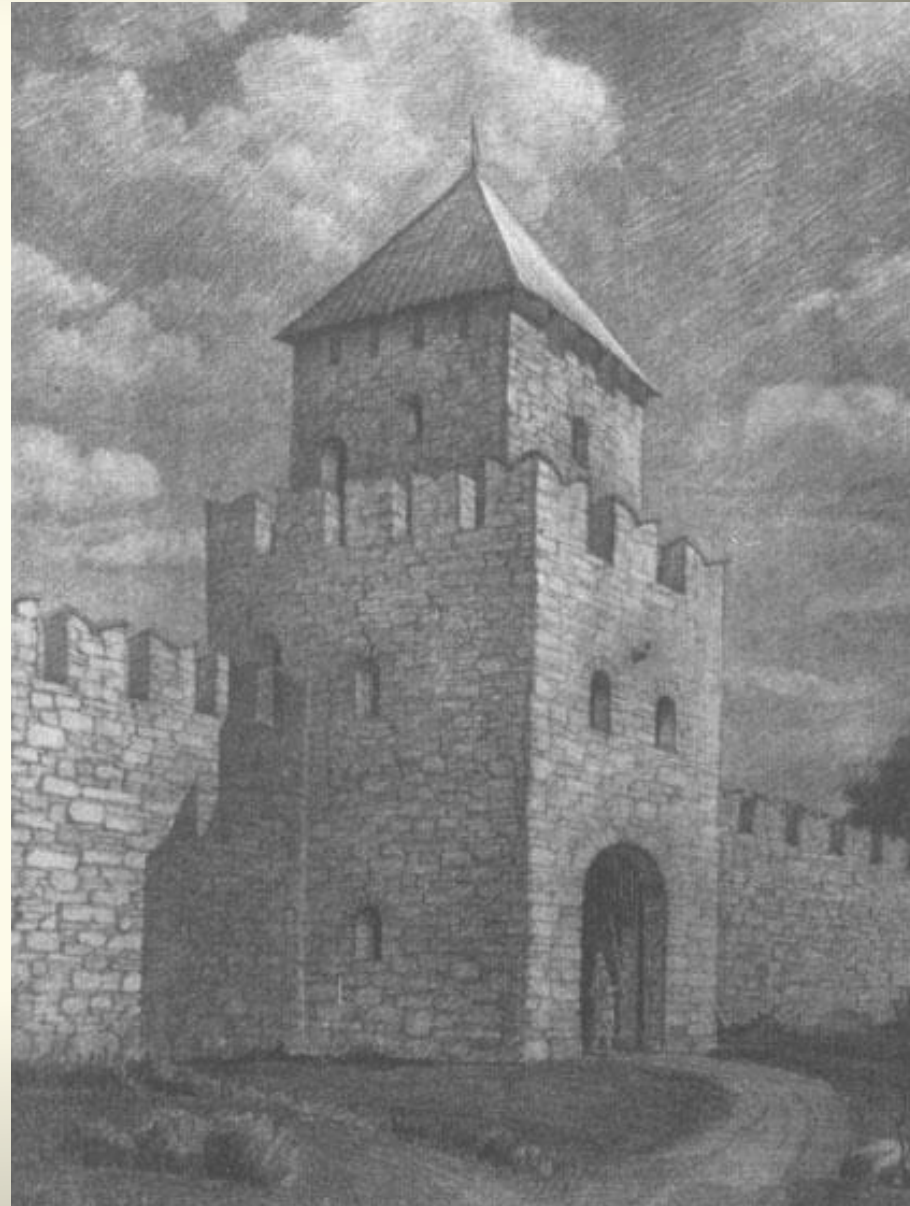
К 6 декабря 1496 года за 12 недель работ, крепость стала сильнее. Она превышала старую более чем в 8 раз и получила впоследствии название Большой Боярший город.



Новая крепость вытянулась в юго-восточном направлении не случайно - здесь склоны Девичьей горы имели более ровную поверхность и крепость была менее уязвимой для ливонской Нарвы



Одной из наиболее важных башен крепости 1496 года стала Набатная башня, располагавшаяся в центральной части северо-восточной стены и бывшая одной из двух проезжих башен, фактически главной воротной башней. Высота ее была до 18 м, состояла башня из 5 ярусов с бойницами. находилась смотровая площадка с постом и висел "всполошный"



**Проезд через башню состоял из нескольких сводов, соединенных друг с другом, закрывавшихся при необходимости деревянными створами и опускной решеткой-герсой**





В северном углу Большого Бояршего города находилась круглая Воротная башня.



Провиантская  
башня.

В центральной части длинной юго-западной стены стояла квадратная, похожая на куб Широкая башня. Возвышалась над крутым и обрывистым склоном имела нижний подошвенный бой, 2 бойницы которого позволяли держать под обстрелом пространство вдоль прясел юго-западной стены.







Из Нарвского замка не видно, что происходит в Ивангороде благодаря этой высокой стене.





