



4 октября 1932 года была
создана местная
противовоздушная оборона



КУРСЫ ГРАЖДАНСКОЙ ОБОРОНЫ
ГОРОДСКОЙ ОКРУГ
СЕРПУХОВ



ГРАЖДАНСКАЯ ОБОРОНА
И ЗАЩИТА НАСЕЛЕНИЯ ОТ
ЧРЕЗВЫЧАЙНЫХ СИТУАЦИЙ

Вводная лекция для руководителей нештатных формирований по обеспечению выполнения задач гражданской обороны (НФГО)

Введение

Одной из основных функций государства является защита населения и территорий от внешних и внутренних угроз, а также от различных опасностей мирного и военного времени:



Аварии, катастрофы, опасные техногенные происшествия, стихийные бедствия приводящие к возникновению чрезвычайных ситуаций



Военные конфликты с применением обычных средств поражения и оружия массового поражения



Возникновение природных, техногенных и бытовых пожаров



Угроза совершения или совершение терактов

Государственные системы, функционирующие на территории Российской Федерации

Единая Государственная система предупреждения и ликвидации чрезвычайных ситуаций (РСЧС) защита от опасностей и ЧС мирного времени

Гражданская оборона защита от опасностей и ЧС военного времени

ГЛАВНЫЕ ЗАДАЧИ

решаемые этими системами:

- защита населения и территорий от различных опасностей в мирное и военное время;
- снижение возможных потерь и материального ущерба

Пожарная безопасность защита от опасностей вызванных природными, техногенными и бытовыми пожарами

Противодействие терроризму и экстремизму защита от опасностей возникающих при угрозе или в следствии терактов



4 октября 1932 года была
создана местная
противовоздушная оборона



КУРСЫ ГРАЖДАНСКОЙ ОБОРОНЫ
ГОРОДСКОЙ ОКРУГ
СЕРПУХОВ



ГРАЖДАНСКАЯ ОБОРОНА
И ЗАЩИТА НАСЕЛЕНИЯ ОТ
ЧРЕЗВЫЧАЙНЫХ СИТУАЦИЙ

Первый вопрос

**Единая государственная система предупреждения
и ликвидации чрезвычайных ситуаций (РСЧС)**

**Федеральный закон Российской Федерации
от 21 декабря 1994г. N 68-ФЗ «О защите населения и территорий
от чрезвычайных ситуаций природного и техногенного
характера»**

**Единая государственная система
предупреждения и ликвидации чрезвычайных
ситуаций (РСЧС)**

объединение органов управления, сил и средств в полномочия которых входит решение вопросов по защите населения и территорий от чрезвычайных ситуаций:

- федеральных органов исполнительной власти (ФОИВ);
- органов исполнительной власти субъектов РФ (ОИВС);
- органов местного самоуправления (ОМСУ);
- организаций (объектов экономики).

Постановление Правительства Российской Федерации
от 30 декабря 2003 № 794 «О единой государственной системе
предупреждения и ликвидации чрезвычайных ситуаций»

Решения задач защиты населения и территорий от чрезвычайных ситуаций природного и техногенного характера осуществляется по территориальному и ведомственному принципу.

Для этого система РСЧС
разделена на две
подсистемы

```
graph TD; A[Для этого система РСЧС разделена на две подсистемы] --> B[Территориальная подсистема]; A --> C[Функциональная подсистема];
```

**Территориальная
подсистема**

**создается и действует в
рамках территориальных
образований РФ**

**Функциональная
подсистема**

**создается и действует в
рамках министерств и
ведомств (ФОИВ)**

Постановление Правительства Российской Федерации
от 30 декабря 2003 № 794 «О единой государственной системе
предупреждения и ликвидации чрезвычайных ситуаций»

Территориальная подсистема

Территориальная подсистема РСЧС имеет 5 уровней, это:
Федеральный
Межрегиональный
Региональный
Муниципальный
ОБЪЕКТОВЫЙ

уровни соответствуют административно-территориальному делению Российской Федерации

Защита населения и территории размещенного на: Федеральном, Межрегиональном, Региональном, Муниципальном уровне возложена на руководителей соответствующих органов управления

На объектах экономики эти задачи возложены на руководителей организаций

Федеральный уровень системы РСЧС

Руководство Федеральным уровнем системы РСЧС осуществляет Правительственная комиссия по предупреждению и ликвидации чрезвычайных ситуаций и обеспечению пожарной безопасности



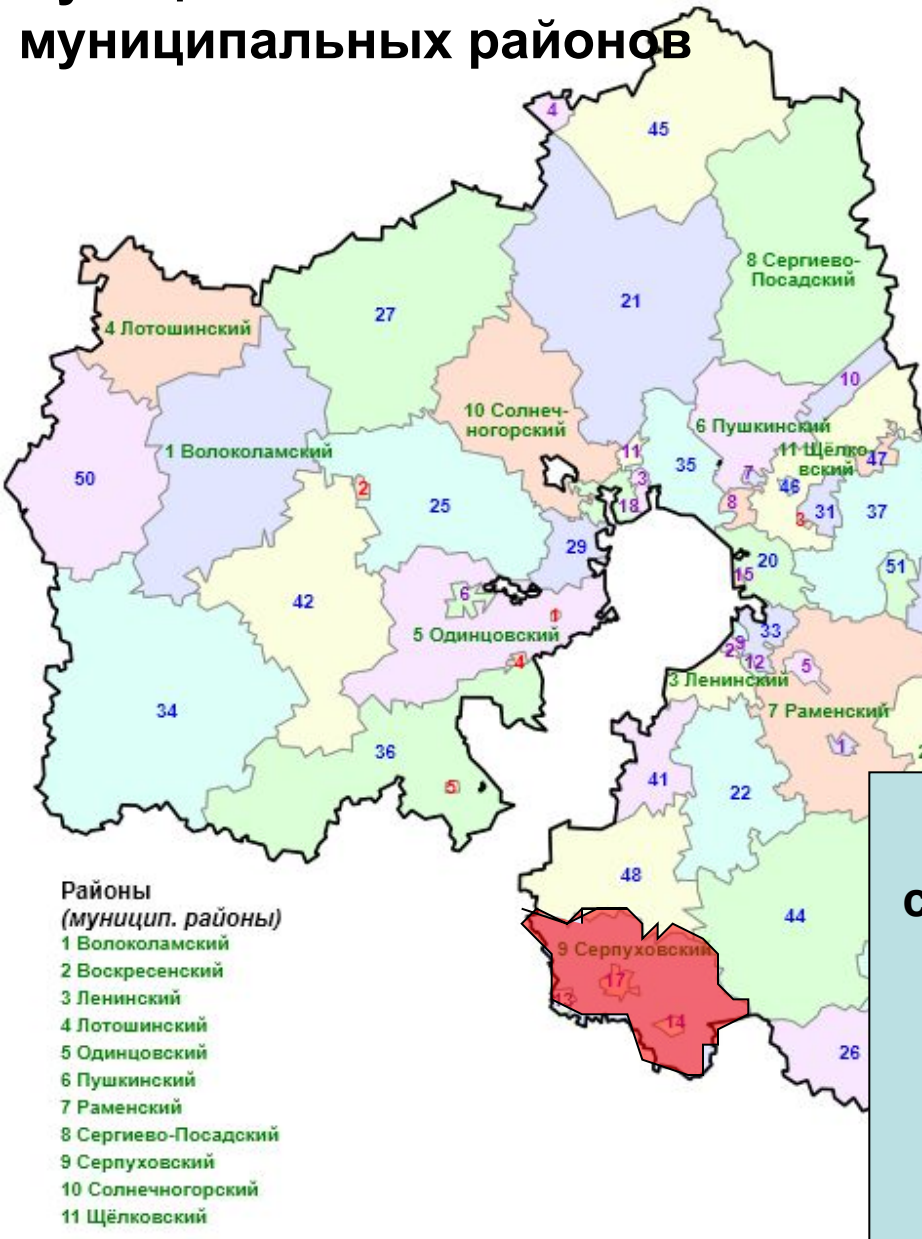
Возглавляет правительственную комиссию
министр МЧС России Евгений Николаевич Зиничев

Межрегиональный уровень РСЧС состоит из 4 межрегиональных центров, которые возглавляют начальники МРЦ МЧС России



- ★ Каждый МРЦ состоит из региональных центров субъектов РФ составляющих региональный уровень РСЧС.
- ★ Всего в РФ 85 субъектов (региональных центров). Московская область входит в состав Центрального межрегионального центра.
- ★ В Московской области создан региональный уровень РСЧС, который называется Московская областная система предупреждения и ликвидации ЧС (МОСЧС)
- ★ Руководит МОСЧС Губернатор МО – председатель КЧС и ОПБ Воробьев Андрей Юрьевич

Региональный уровень Московской области (МОСЧС) состоит из 66 муниципальных звеньев МОСЧС в т.ч. 56 городских округов и 10 муниципальных районов



Города и пгт областного подчинения (городские округа)

без адм. территории	с адм. территорией
1 Бронницы	20 Балашиха
2 Дзержинский	21 Дмитров
3 Долгопрудный	22 Домодедово
4 Дубна	23 Егорьевск
5 Жуковский	24 Зарайск
6 Звенигород	25 Истра
7 Ивантеевка	26 Кашира
8 Королёв	27 Клин
9 Котельники	28 Коломна
10 Красноармейск	29 Красногорск
11 Лобня	30 Ликино-Дулёво
12 Лыткарино	31 Лосино-Петровский
13 Протвино	32 Луховицы
14 Пушкино	33 Люберцы
15 Реутов	34 Можайск
16 Рошаль	35 Мытищи
17 Серпухов	36 Наро-Фоминск
18 Химки	37 Ногинск (Богородский)
19 Электрогорск	38 Озёры
	39 Орехово-Зуево
	40 Павловский Посад
	41 Подольск
	42 Руза
	43 Серебряные Пруды
	44 Ступино

ЗАТО (городские округа)

- 1 Власиха
- 2 Восход
- 3 Звёздный городок

На муниципальном уровне МОСЧС создано муниципальное звено городской округ Серпухов
 которое состоит из территории муниципального образования и **объектовых звеньев (объектов экономики)**

Органы управления муниципального звена территориальной подсистемы РСЧС г. Серпухова

Общее руководство муниципальным звеном городской округ Серпухов осуществляет Комиссия по предупреждению и ликвидации чрезвычайных ситуаций и обеспечению пожарной безопасности



Комиссию возглавляет Глава городского округа
Серпухов - председатель КЧС и ОПБ
ЖАРИКОВ ДМИТРИЙ ВЯЧЕСЛАВОВИЧ

Непосредственное решение задач в области защиты от ЧС возложено на отдел ГО и ЧС администрации г. Серпухова (постоянно действующий орган управления МЗ ТП РСЧС г. Серпухова)



Начальник отдела гражданской обороны и
чрезвычайных ситуаций - секретарь КЧС и ОПБ
КУЛАКОВ СЕРГЕЙ НИКОЛАЕВИЧ

Классификация объектов экономики

ОБЪЕКТ ЭКОНОМИКИ

это предприятие, организация или учреждение материально-производственного, социально-производственного или социального назначения

По характеру производственной деятельности объекты экономики бывают

Потенциально опасный объект - объект, на котором производят, используют, или транспортируют **радиоактивные (РОО), пожаровзрывоопасные (ПВОО), химически опасные (ХОО) и биологоопасные (БОО) вещества**, создающие реальную угрозу возникновения ЧС
Объекты на котором возможно одновременное пребывание **более пяти тысяч человек**

Критически важный объект
это объект, нарушение или прекращение работы которого **приведет к масштабным негативным последствиям для территории, либо к существенному снижению безопасности и обеспечения жизнедеятельности населения**

Классификация объектов экономики

По значимости объекта в системе обеспечения жизнедеятельности

СОЦИАЛЬНО-ЗНАЧИМЫЕ ОБЪЕКТЫ

К НИМ ОТНОСЯТСЯ:

- ◆ **образовательные учреждения** (дошкольные, среднего и высшего образования);
- ◆ **лечебно-профилактические учреждения** (доврачебной, неотложной, амбулаторно-поликлинической, стационарной медицинской помощи);
- ◆ **объекты коммунальной инфраструктуры**, относящихся к системам жизнеобеспечения.

По количеству одновременно находящихся на объекте

ОБЪЕКТЫ С МАССОВЫМ ПРЕБЫВАНИЕМ

это объекты на которых возможно одновременное пребывание **50 и более человек**. Данные объекты дополнительно категорируются при организации мероприятий антитеррористической защищенности

Классификация объектов экономики

В системе гражданской обороны

Организации (объекты), отнесенные к категории по гражданской обороне (особой важности, первой и второй категории) и продолжающие работу в военное время (имеющие моб. задание).

Обязаны: готовить Планы гражданской обороны, создавать НФГО, создавать запасы МТС, создавать эвакукомиссии и комиссии ПУФ.

Организации (объекты), не отнесенные к категории по гражданской обороне (не категорированные) и продолжающие работу в военное время (имеющие моб. задание).

Планируют гражданскую оборону, создают План ГО

Организации (объекты), не отнесенные к категории по гражданской обороне (не категорированные) прекращающие работу в военное время.

Постановление Правительства Российской Федерации
от 30 декабря 2003 № 794 «О единой государственной системе
предупреждения и ликвидации чрезвычайных ситуаций»

Функциональная подсистема

**Функциональные
подсистемы**

создаются федеральными
органами исполнительной
власти (министерствами).

**где уровни (звенья)
определяется в
соответствии с
ведомственной
структурой**

**Функциональные
подсистемы**

решают задачи в области
защиты населения и территорий
от ЧС в сфере своей
деятельности,

**а так же они могут
привлекаться к ликвидации
последствий ЧС на различных
уровнях территориальной
подсистемы РСЧС**

Например при возникновении ЧС на территории химически опасного объекта «СерХолт»

Общее руководство ликвидацией ЧС будет осуществлять объектовая КЧС и ОПБ возглавляемая руководителем организации

Для ликвидации ЧС будут привлечены силы и средства:

▶ **объектовый уровень территориальной подсистемы РСЧС ОАО «СерХолт»:** нештатные формирования НАСФ и НФГО организации.

▶ **муниципальный уровень территориальной подсистемы г.о. Серпухов:** профессиональные спасатели МУ «АСС «Юпитер».

▶ **региональный уровень территориальной подсистемы МОСЧС:** профессиональные спасатели ТУСИС «Мособлпожспас».

а так же территориальные подразделения следующих функциональных подсистем РСЧС:

– **от МЧС** – пожарно-спасательные части серпуховского пожарного гарнизона

– **от МВД** – подразделения полиции и ГИБДД межмуниципального управления «Серпуховское»

– **от Минздрава** – территориальное подразделение ВСМК и бригады скорой помощи

Основными направлениями деятельности РСЧС на всех уровнях ТП и ФП являются:

**Предупреждение
возникновения ЧС
(снижение риска)**

- нормативное регулирование и заблаговременное планирование деятельности в области защиты от ЧС;
- создание, оснащение и обучение необходимых сил и средств;
- выполнение организационных и технических мероприятий по защите от ЧС;
- обучение населения действиям при ЧС;
- своевременное выявление различных угроз и опасностей.

**Ликвидация ЧС
(спасение людей, снижение
материального и экологического
ущерба)**

- своевременное оповещение населения о ЧС;
- проведение силами РСЧС аварийно-спасательных и других неотложных работ (АСДНР) в зоне ЧС;
- применение основных способов защиты направленных на спасение людей, материальных и культурных ценностей;
- локализации зон чрезвычайных ситуаций и прекращение действия характерных для них опасных факторов.

Основные задачи, решаемые РСЧС (12 задач)

Разработка и реализация правовых и экономических норм по обеспечению защиты населения и территорий от ЧС.

Осуществление целевых и научно-технических программ по предупреждению и повышению устойчивости функционирования организаций.

Обеспечение готовности к действиям органов управления, сил и средств, предназначенных для предупреждения и ликвидации ЧС.

Сбор, обработка, и выдача информации в области защиты населения и территорий от ЧС.

Подготовка населения к действиям в чрезвычайных ситуациях.

Прогнозирование и оценка социально-экономических последствий ЧС.

Создание запасов материальных и финансовых средств для ликвидации ЧС.

Государственная экспертиза, надзор и контроль в области защиты населения и территорий от ЧС.

Ликвидация чрезвычайных ситуаций.

Осуществление мероприятий по социальной защите населения в ЧС, проведение гуманитарных акций.

Реализация прав и обязанностей населения и участников ликвидации ЧС в области защиты от ЧС.

Международное сотрудничество в области защиты населения и территорий от ЧС.

Для того, чтобы решать вопросы защиты населения и территорий от ЧС на каждом уровне РСЧС ТП и ФП должны быть созданы:

Органы управления

для осуществления руководства деятельностью по предупреждению и ликвидации ЧС

Силы и средства

для выполнения задач по спасению людей, материальных и культурных ценностей, снижению потерь и ущерба в зонах ЧС

Резервы Финансовых и материальных ресурсов

для обеспечения проведения мероприятий по ликвидации ЧС, а так же для первоочередного жизнеобеспечения спасенного населения

Системы связи, оповещения и информационного обеспечения

для своевременного оповещения органов управления, сил и средств, населения об угрозах или возникновении ЧС

Органы управления объектового уровня РСЧС

Координационный орган

Объектовая комиссия по предупреждению и ликвидации ЧС и обеспечению пожарной безопасности (КЧС и ОПБ)

Объектовая КЧС и ОПБ создается решением руководителя организации, о чем издаётся **Приказ о создании объектовой КЧС и ОПБ и приказом утверждается положение о комиссии.**

Постоянно действующие органы

Органы, специально уполномоченные на решение задач в области гражданской обороны и защиты населения и территорий от ЧС

Постоянно действующие органы создаются в форме структурных подразделений (секторов), освобожденных и нештатных работников организации **на основании Приказа руководителя организации** .

Органы повседневного управления

Дежурно-диспетчерские службы (ДДС) организаций

Силы РСЧС:

Силы и средства наблюдения и контроля

предназначены для наблюдения, мониторинга, контроля и прогнозирования возможного возникновения опасностей, с целью своевременно оповещаются органы управления, сил и средств, население об этих опасностях.

Силы и средства ликвидации ЧС в составе:

- подразделений пожарной охраны
- аварийно-спасательных формирований
- поисково-спасательных формирований
- аварийно-восстановительных формирований
- аварийно-технических формирований
- лесопожарных формирований

Для оперативного реагирования на возникшие ЧС создаются **СИЛЫ ПОСТОЯННОЙ ГОТОВНОСТИ**, основу которых составляют

Аварийно-спасательные службы (АСС)

Аварийно-спасательные формирования (АСФ)

иные службы и формирования, оснащенные специальной техникой, оборудованием, снаряжением, инструментом, материалами с учетом обеспечения проведения АСДНР в зоне ЧС в течение **не менее 3 суток**

Силы и средства ликвидации ЧС

Аварийно-спасательные службы, аварийно-спасательные формирования могут создаваться:



На постоянной штатной основе - профессиональные АСС и АСФ



На нештатной основе – нештатные аварийно-спасательные формирования (НАСФ)



На общественных началах - общественные аварийно-спасательные формирования



НФГО организаций – нештатные формирования ГО могут привлекаться к проведению неотложных работ по решению КЧС и ОПБ



4 октября 1932 года была
создана местная
противовоздушная оборона



КУРСЫ ГРАЖДАНСКОЙ ОБОРОНЫ
ГОРОДСКОЙ ОКРУГ
СЕРПУХОВ



ГРАЖДАНСКАЯ ОБОРОНА
И ЗАЩИТА НАСЕЛЕНИЯ ОТ
ЧРЕЗВЫЧАЙНЫХ СИТУАЦИЙ



Второй вопрос

Чрезвычайные ситуации природного и техногенного характера, а также ЧС вызванные применением оружия массового поражения и других видов оружия

Основные понятия о чрезвычайных ситуациях



Чрезвычайная ситуация - это обстановка на определенной территории, сложившаяся в результате **аварии, опасного природного явления, катастрофы, стихийного или иного бедствия**, которые могут повлечь или повлекли за собой:

- **человеческие жертвы;**
- **ущерб здоровью людей или окружающей природной среде;**
- **значительные материальные потери;**
- **нарушение условий жизнедеятельности людей.**

Возникновение чрезвычайной ситуации

Любая опасная ситуация, событие, происшествие возникшее в природной, техногенной, бытовой и социальной среде, которая привела к тяжелым последствиям, представляет масштабную угрозу для населения, территорий и объектов может быть объявлена как **чрезвычайная ситуация**

Право на определение ситуации (происшествия) как чрезвычайная ситуация дается руководителю соответствующего уровня РСЧС.

Любая опасность начинается с действия источника опасности (причина)

Действие источника опасности приводит к последствиям, которые характеризуются:

- размерами охваченной поражающими факторами ЧС территории (масштаб);
- количеством погибших и пострадавших (потери);
- размером материального и экологического ущерба (разрушения);
- опасностью дальнейшего распространения ЧС (угрозы).

Источник (причины) чрезвычайных ситуаций ЭТО:

опасное техногенное происшествие



авария, катастрофа



опасное природное явление



стихийное бедствие



широко распространенная
инфекционная болезнь людей,
сельскохозяйственных
животных и растений



В результате возникновения одного или нескольких источников может сложиться такая обстановка, которая представляет максимальный уровень опасности для населения и территорий и которой присваивается уровень чрезвычайной ситуации

Классификация чрезвычайных ситуаций

Чрезвычайные ситуации – классифицируются по следующим параметрам:

По характеру

в зависимости от источника (причины) ЧС и особенностей воздействия поражающих факторов ЧС могут быть:

- **Техногенные**
- **Природные**
- **Биолого-социальные**
- **Военные**

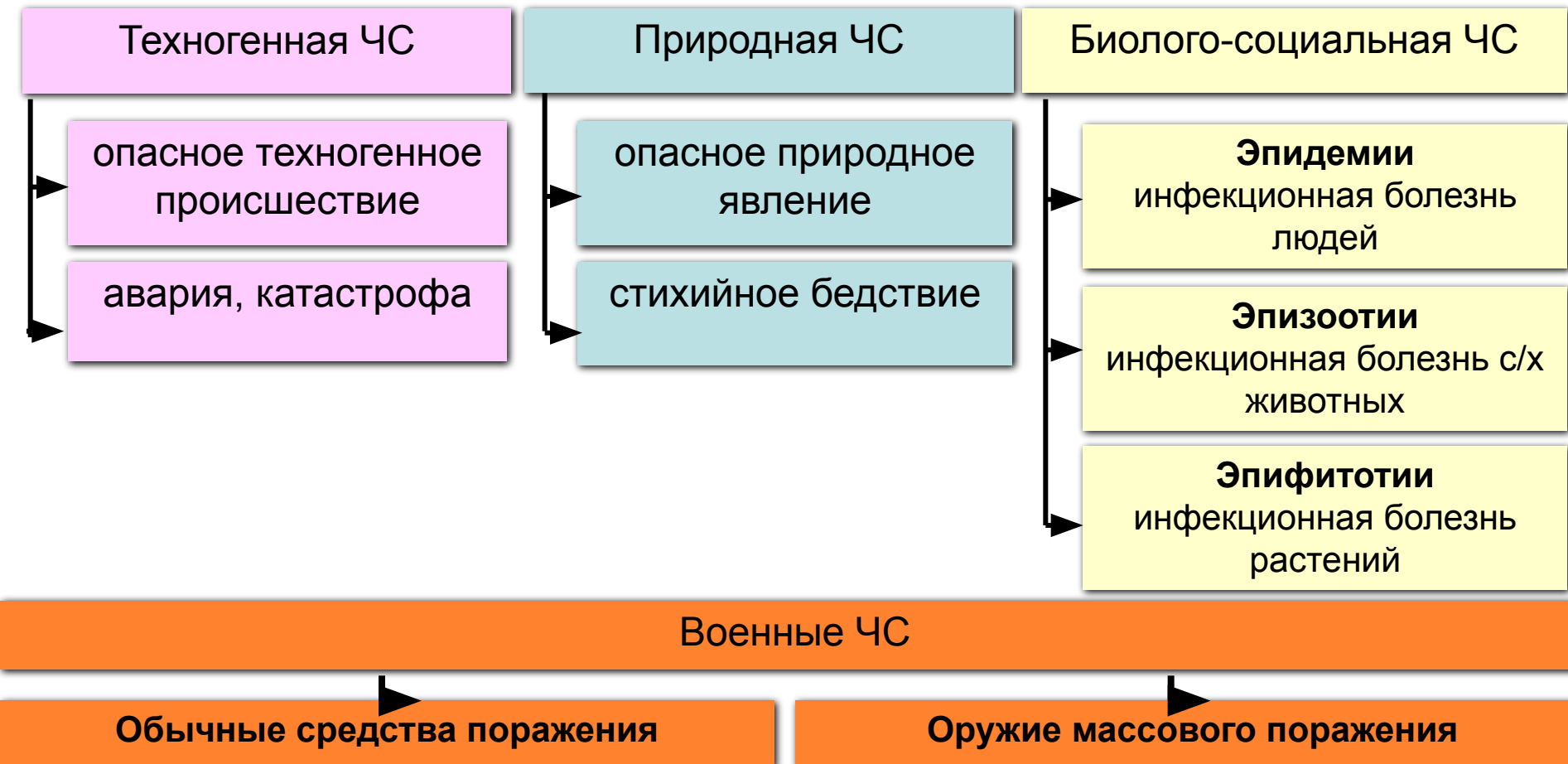
По масштабам

Масштабы (последствия) ЧС классифицируются по охватываемой территории, количеству пострадавших и материальному ущербу

в соответствии с
Постановлением
Правительства РФ от
21.05.2007 г. №304
«О классификации ЧС
природного и техногенного
характера»

Характер чрезвычайной ситуации зависит от источника ее ВОЗНИКНОВЕНИЯ

Каждой чрезвычайной ситуации соответствуют свои ИСТОЧНИКИ



Классификация ЧС природного и техногенного характера по масштабам, потерям и размеру ущерба

Чрезвычайная ситуация	Зона ЧС (территория, на которой сложилась ЧС и нарушены условия жизнедеятельности людей)	При этом	
		Количество пострадавших людей (погибших или получивших ущерб здоровья)	Размер материального ущерба (размер ущерба окружающей природной среде и материальных потерь)
Локального характера	Не выходит за пределы объекта	Не более 10 человек	Не более 100 тыс. руб.
Муниципального характера	Не выходит за пределы одного поселения или внутригородской территории федерального значения	Не более 50 человек	Не более 5 млн. руб.
Межмуниципального характера	Затрагивает территорию 2-х и более поселений, внутригородских территорий города федерального значения или межселенную территорию		
Регионального характера	Не выходит за пределы одного субъекта РФ	Свыше 50, но не более 500 человек	Свыше 5 млн. руб., но не более 500 млн. руб.
Межрегионального характера	Затрагивает территорию 2-х и более субъектов РФ поселений, внутригородских территорий города федерального значения		
Федерального характера		Свыше 500 человек	Свыше 500 млн. руб.

Режимы функционирования РСЧС

Режим повседневной деятельности (вводится при отсутствии угрозы возникновения ЧС и (или) негативных прогнозов ухудшения обстановки).

Режим повышенной готовности – (вводится при угрозе возникновения ЧС или получении прогноза о возможности возникновения ЧС)

Режим чрезвычайной ситуации – (вводится в случае непосредственного возникновения или ликвидации последствий ЧС)

Критерии чрезвычайной ситуации

С целью объективного принятия решения о возникновении чрезвычайной ситуации установлены критерии ЧС

Приказ МЧС России от **08 июля 2004г. №329** «Об утверждении критериев информации о чрезвычайных ситуациях».

* * *

Данным приказом утверждаются критерии информации о чрезвычайных ситуациях

В приказе приведена подробная классификация чрезвычайных ситуаций, а так же установлены критерии (признаки) по которым можно квалифицировать ситуацию как чрезвычайную.

Источники возникновения природных ЧС, характерные для Серпуховского региона

1 Опасные геофизические явления (извержения вулканов, землетресения)

2 Опасные геологические явления (оползни, обвалы, сели)

3 Опасные метеорологические явления

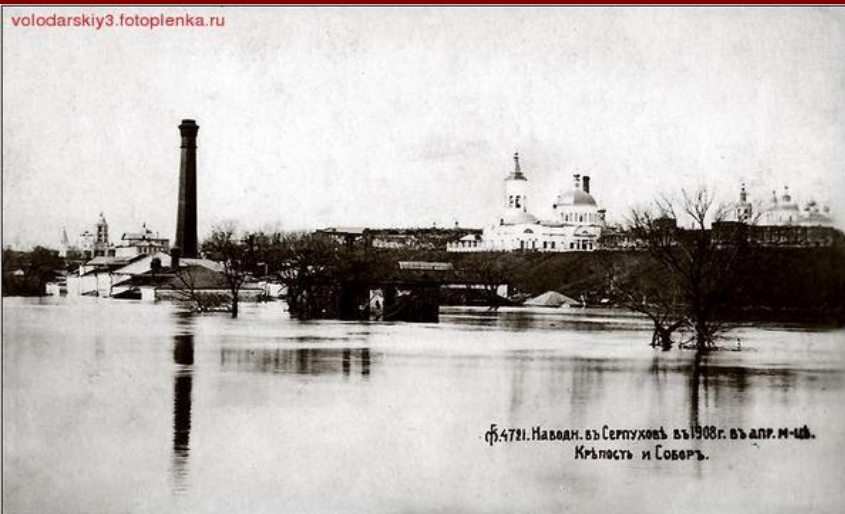
4 Морские опасные гидрометеорологические явления

5 Опасные гидрологические явления

6 Природные пожары

Природные ЧС – характерные для города Серпухова

Опасные гидрологические явления характерное для Серпуховского региона



**Наводнение
это стихийное бедствие,
выражающееся в
затоплении части суши
водой**

Согласно критериям Приказа МЧС №329 п.2.5

Наводнение может получить признак ЧС если количество погибших 2 и более чел. Количество пострадавших 4 чел. и более. Ущерб физ. лицам составил 100 МРОТ, организациям 500 МРОТ и более

Причины возникновения наводнений в Серпухове:

- **Половодье** - это наибольшая в году водность реки, регулярно повторяющаяся в одни и те же сезоны.
- **Паводок** - это резкий и кратковременный подъем уровня воды, который может случиться в любой сезон.

Паводки бывают: ТАЛЫЙ, ДОЖДЕВОЙ, ПАВОДОК ПРОПУСКА, НАГОННЫЙ, СЕЛЕВОЙ).

Опасные метеорологические явления характерны для г.о. Серпухова (Приказ МЧС России №329)

Буря - это ветер скоростью **более 17 м/с.**

Последствия: падение деревьев, обрыв ЛЭП, падение легких конструкций.

Ураган – ветер большой разрушительной силы и значительной продолжительности (**скорость ветра 33 м/с и более – 12 баллов по шкале Бофорта**).

Последствия: массовое падение деревьев (завалы), снос кровель домов, обрушение тяжелых конструкций, опрокидывание автомобилей, обрыв магистральных ЛЭП, пожары.

Очень сильный дождь (мокрый снег, дождь со снегом) - Количество осадков 50 мм и более за 12 часов и менее.

Последствия: снежные заносы (подтопления, паводок), отключение ЛЭП и канализации, затруднение движения, обрушения (протечки) кровель, оползни (обвалы) грунта.

Сильный туман - видимость снижается до 50 м и менее.

Последствия: массовые ДТП с тяжелыми последствиями.

Опасные гололедно-изморозевые отложения



Возможные опасности:

- Внезапное обрушение деревьев (падение ветвей) на людей, автомобили, линии электропередач.
- Внезапное обрушение легких конструкций.
- Падение наледей (сосулек) с крыш домов.
- Обрыв ЛЭП из-за налипания мокрого снега.

Сильная гроза

Сильная гроза может привести:

- к отключения энергоснабжения
- к лесным и техногенным пожарам
- к поражению людей разрядом молнии
- к нарушению связи и телевидения



В среднем от ударов молний в России ежегодно погибает около 550 чел.

Природные пожары характерные для г. Серпухова



Природные пожар
неконтролируемый процесс
горения, стихийно возникающий и
распространяющийся в природной
среде.

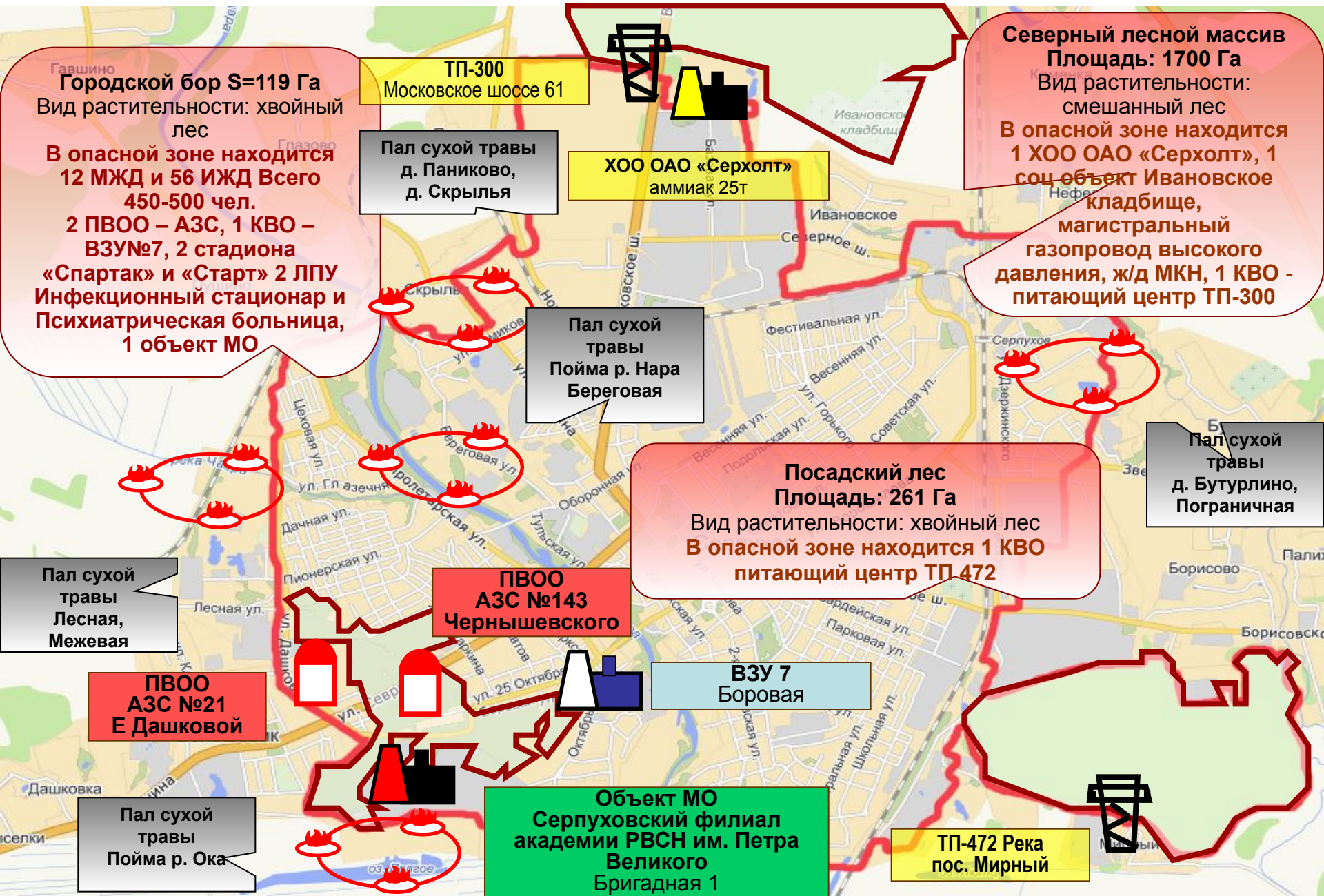
По виду распространения природные пожары бывают: **Лесными;**
Степными; Торфяными

**Наиболее вероятным для Серпуховского региона
является лесной пожар.**

**Лесной пожар - неконтролируемый процесс горения,
стихийно возникающий и распространяющийся в
природной среде.**

**Лесные пожары делятся на: низовые; верховые;
почвенные**

Пожароопасная обстановка (природные пожары) г.о. Серпухов





Риск возникновения техногенной чрезвычайной ситуации выше там, где находится и осуществляет свою деятельность большее количество потенциально-опасных объектов.

Источники возникновения Техногенных ЧС (Приказ МЧС №329)

1 Транспортные аварии и катастрофы

2 Пожары и взрывы

3 Аварии с выбросом и (или) сбросом (угрозой выброса и (или) сброса) аварийно химических опасных веществ (АХОВ)

4 Аварии с выбросом и (или) сбросом (угрозой выброса, сброса) радиоактивных веществ (РВ)

5 Аварии с выбросом и (или) сбросом (угрозой выброса и (или) сброса) патогенных для человека микроорганизмов

6 Внезапное обрушение зданий, сооружений, пород

Расчетные риски возникновения техногенных ЧС

Аварии с выбросом и (или) сбросом (угрозой выброса и (или) сброса) аварийно химических опасных веществ (АХОВ)



Источником ЧС может стать:

- ХОО ОАО «Серхолт» (25 т. аммиака);
- Котельные №1 и №21 (серная кислота);
- ОАО «Урса Серпухов (фенол и формальдегид).
- Наиболее опасным может стать ЧС вызванная выбросом, проливом (розливом) АХОВ транспортируемых через ж/д станцию Серпухов, хранящихся на ППЖТ.

Невысокий риск

Расчетные риски возникновения техногенных ЧС

Внезапное обрушение зданий, сооружений, пород



Умеренный риск

Источником ЧС могут стать:

- неэксплуатируемые производственные объекты;
- бесхозные жилые строения и хозяйственные постройки;
- жилые дома с деревянными перекрытиями;
- незаконная перепланировка квартир в жилых домах;
- необорудованные места земляных раскопок.

Пожары и взрывы (с возможным последующим горением) Умеренный риск



Источником ЧС могут стать: потенциально-опасные объекты. **Особую опасность представляют:**

ОАО «Серпуховхлеб»;

ОАО «Серпуховхлебопродукт» (мука);

ОАО «Химволокно»;

ОАО «Сертов» (ацетон);

нефтебаза ЗАО «Рос-Трейд» (ЛВЖ).

Кроме этого источником данного вида ЧС может стать: АСЗ в черте города; крупные газовые котельные (5 объектов); авто и ж/д транспорт осуществляющий транзит ЛВЖ через г. Серпухов.

Повышенный риск возникновения бытовых пожаров в связи: с аварийным состоянием внутридомовой электропроводки; состоянием подвалов и чердаков жилых домов; ростом количества внутриквартирных газовых приборов.

Потенциально-опасные объекты расположенные вблизи г.о. Серпухов и представляющие угрозу для его территории

5 БОО г.п. Оболенск
Государственный научный центр прикладной микробиологии (ГНЦПМ)
Класс опасности: 1 класс
Угроза биологического заражения



Оболенск

Филиал ООО «Газпром трансгаз» Москва
Серпуховское ЛПУМГ»
Категория опасности – ПВОО
класс опасности – 4
Аварии (взрывы) на магистральных газопроводах высокого давления

ПВОО Пункт приёма железнодорожного транспорта (ППЖТ)
Окское шоссе

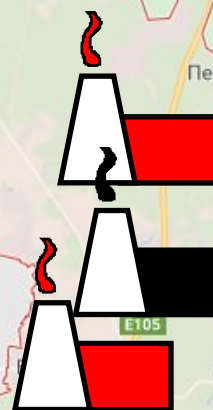
Класс опасности: 2 класс
Транспортировка и хранение опасных грузов

ПОО г. Протвино
Институт физики высоких энергий им. Логанова
Класс опасности: 1 класс
Объект вероятного поражения ЯО



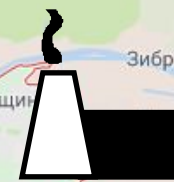
Протвино

ООО «Ока-Центр»
Борисовское шоссе
Категория опасности: ПВОО
Класс опасности: 4 класс
Взрывы, пожары нефтепродуктов



Серпухов

ПОО г. Пущино
Пущинский научный центр биологических исследований и Пущинская радиоастрономическая обсерватория
Класс опасности: 1 класс
Объект вероятного поражения ЯО



Пущино

Военные ЧС



Военные ЧС возникают при ведении войны с применением оружия массового поражения. При этом могут возникнуть такие же ЧС как и в мирное время усугубленные последствиями применения ядерного, бактериального, химического оружия и применением обычных средств поражения.

Источниками военных ЧС является целенаправленное применение противником обычных средств поражения или оружия массового поражения с целью вызвать техногенные, природные и биолого-социальные ЧС



4 октября 1932 года была
создана местная
противовоздушная оборона



КУРСЫ ГРАЖДАНСКОЙ ОБОРОНЫ
ГОРОДСКОЙ ОКРУГ
СЕРПУХОВ



ГРАЖДАНСКАЯ ОБОРОНА
И ЗАЩИТА НАСЕЛЕНИЯ ОТ
ЧРЕЗВЫЧАЙНЫХ СИТУАЦИЙ

Третий вопрос

Гражданская оборона в Российской Федерации

Общие положения

Федеральный закон Российской Федерации
от 12 февраля 1998 №28-ФЗ
«О гражданской обороне в Российской Федерации»



Гражданская оборона

это система мероприятий по подготовке к защите и по защите населения, материальных и культурных ценностей от опасностей, возникающих в военное время, а также при чрезвычайных ситуациях природного и техногенного характера

Выполнение системы мероприятий гражданской обороны
это **ВЕДЕНИЕ ГРАЖДАНСКОЙ ОБОРОНЫ.**

Основные направления деятельности в области гражданской обороны:

Подготовка к ведению гражданской обороны

закljučается в заблаговременном выполнении мероприятий

по подготовке к защите населения, материальных и культурных ценностей на территории РФ от опасностей, возникающих при военных конфликтах или вследствие этих конфликтов, а также при чрезвычайных ситуациях природного и техногенного характера

Ведение гражданской обороны

закljučается в выполнении мероприятий

по защите населения, материальных и культурных ценностей на территории РФ от опасностей, возникающих при военных конфликтах или вследствие этих конфликтов, а также при чрезвычайных ситуациях природного и техногенного характера.

Основные принципы организации и ведения гражданской обороны:

Подготовка государства к ведению ГО осуществляется заблаговременно в мирное время с учетом развития вооружения, военной техники и средств защиты населения.

Ведение ГО на территории РФ или отдельных ее местностях начинается с момента :

объявления
состояния
войны

фактически
го начала
военных
действий

введения
Президентом РФ
военного положения
на территории РФ
или в отдельных ее
местностях

при
возникновении
чрезвычайных
ситуаций
природного и
техногенного
характера

Порядок решения задач гражданской обороны в Российской Федерации определен в:

**Постановлении Правительства Российской Федерации
от 26 ноября 2007 № 804
«Об утверждении положения о гражданской обороне в
Российской Федерации»**

Порядок решения задач гражданской обороны в Московской области определен в:

**Постановлении Губернатора Московской области
от 26 декабря 2016г. №578-ПГ
«Об утверждении Положения об организации и ведении
гражданской обороны в Московской области »**

Задачи, решаемые в области гражданской обороны

МЕРОПРИЯТИЯ ПО ГРАЖДАНСКОЙ ОБОРОНЕ – выполняются в целях решения задач гражданской обороны при ведении гражданской обороны

1. Подготовка населения в области ГО

2. Организация оповещения населения

3. Организация эвакуации населения

4. Предоставление населению средств индивидуальной и коллективной защиты

5. Мероприятия по маскировке

6. Проведение АСДНР

7. Первоочередное обеспечение пострадавшего населения

8. Борьба с пожарами

9. Обнаружение и обозначение районов РХБ заражения

10. Санитарная обработка населения и спец. обработка техники

11. Восстановление и поддержание порядка в пострадавших районах

12. Восстановление функционирования коммунальных служб

13. Срочное захоронение трупов в военное время

14. Обеспечение устойчивости функционирования организаций

15. Обеспечение постоянной готовности сил и средств ГО

Заблаговременно

Ликвидация последствий

Защита населения

Руководство гражданской обороны РФ

Руководство гражданской обороной осуществляется по принципу единоначалия

Руководство гражданской обороной в Российской Федерации осуществляется Правительством РФ

Руководство гражданской обороной в федеральных органах исполнительной власти (ФОИВ) и подведомственных организациях, на территориях субъектов Российской Федерации и муниципальных образований осуществляют соответственно : руководители соответствующего ФОИВ, Губернаторы и Главы муниципальных образований

Руководство гражданской обороной в организациях осуществляют непосредственно их руководители

Силы гражданской обороны:



Приведение органов управления и сил гражданской обороны в готовность

Перевод органов управления, сил и средств гражданской обороны осуществляются по установленным степеням готовности ГО, которые определяются заблаговременно в мирное время

Степени готовности ГО определяются очередностью выполнения первоочередных мероприятий гражданской обороны

Всего есть четыре перечня мероприятий, которые поставлены в соответствие степеням готовности вооруженных сил

(Перечень мероприятий определен Приказом МЧС №70ДСП от 16.02.2012г. Приложение №13)

Степени готовности гражданской обороны

ПОВСЕДНЕВНЫЙ РЕЖИМ (ПОСТОЯННАЯ ГОТОВНОСТЬ)

В повседневном режиме может начаться процесс нарастание угрозы агрессии против РФ - **УГРОЖАЕМЫЙ ПЕРИОД**

В этот период Президентом РФ может быть принято решения о выполнении мероприятий по заблаговременной подготовке к переводу гражданской обороны на работу в условиях военного времени до объявления мобилизации

Степени готовности гражданской обороны степени готовности:

- выполнение первоочередных мероприятий **первой очереди (повышенная готовность)**
- выполнение первоочередных мероприятий **второй очереди (готовность военной опасности)**
- выполнение первоочередных мероприятий **третьей очереди (готовность полная).**

Для органов управления и сил ГО сроки приведения в готовность не должны превышать в мирное время 6 часов, в военное время 3 часов.