

Символика «Санкт Петербурга»

Выполнила: Тутынина Виолетта
Группа 2.1

Символы «Санкт-Петербурга»

Флаг



Герб



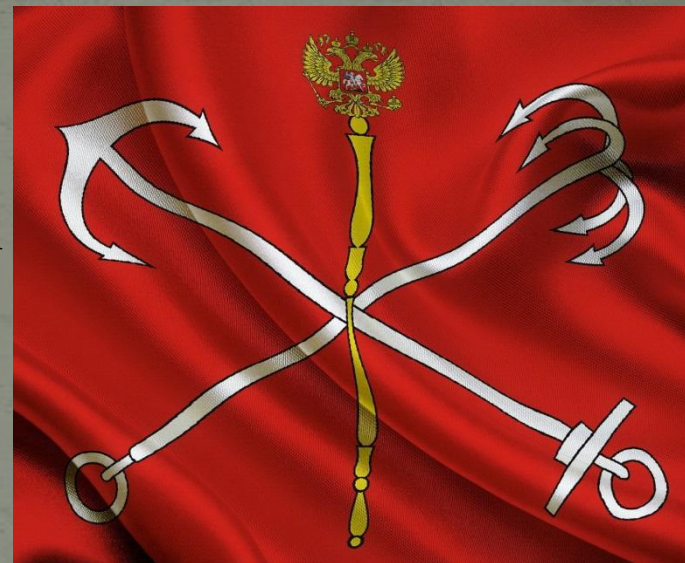
Гимн



ФЛАГ

Флаг Санкт-Петербурга представляет собой прямоугольное полотнище красного цвета, в центре которого изображены два перевернутых белых якоря – морской и речной положенных накрест, и на них золотой скипетр с двуглавым орлом.

Отношение ширины флага к его длине – 2:3



Герб

Герб Санкт-Петербурга представляет собой геральдический красный щит с изображением на его поле двух серебряных якорей - морского и речного, положенных накрест, и на них золотой скипетр с двуглавым орлом.



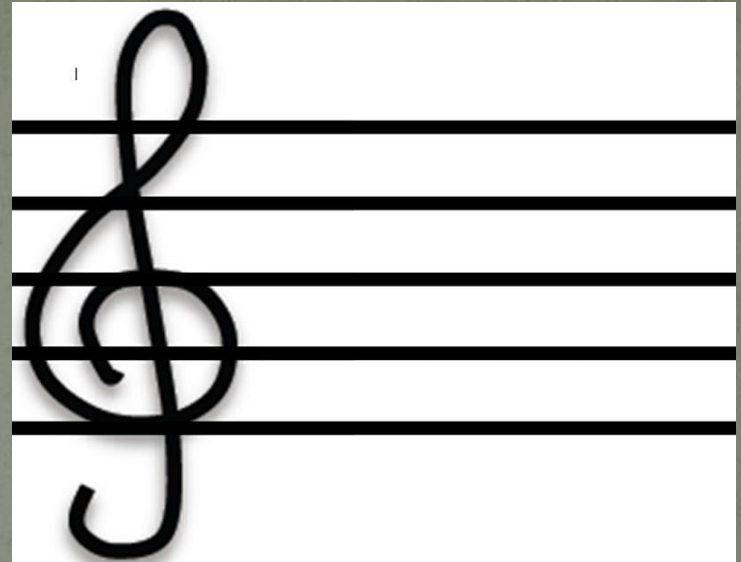
Гимн

Державный град, возвышайся над
Нивою,
Как дивный храм, ты сердцам открыт!
Сияй в веках красотой живою,

Дыханье твое Медный всадник
хранит.

Несокрушим — ты смог в года лихие
Преодолеть все бури и ветра!
С морской душой,
Бессмертен, как Россия,

Плыви, фрегат, под парусом Петра!
Санкт-Петербург, оставайся вечно
молод!
Грядущий день озарен тобой.
Так расцветай, наш прекрасный город!
Высокая честь — жить единой
судьбой!



Гимн Санкт-Петербурга
представляет собой
оркестровое
исполнение «Гимна Великому
городу» из балета Р.М. Глиэра
«Медный всадник».
Автор слов Гимна - О.
А. Чупров.

Исторические символы Санкт-Петербурга



- Памятник Петру I - 18 августа 1782 года



- Ангел на шпиле Петропавловского собора



- Кораблик на шпиле Адмиралтейства

Памятник Петру I

Памятник Петру I ("Медный всадник") расположен в центре Сенатской площади. Автор скульптуры - французский скульптор Этьен -Морис Фальконе.

Медный всадник, памятник, посвященный Петру Первому, стал одним из символов Санкт-Петербурга. Сторонники Петра говорили, что монумент символизирует собой величие и славу Российской империи, и что Россия останется таковой, пока всадник не сойдет со своего пьедестала. О пьедестале Медного всадника тоже ходят легенды. По замыслу скульптора Фальконе, он должен был быть выполнен в форме волны. Подходящий камень был найден неподалеку от поселка Лахта : возможно, что это — именно тот камень, на который не раз взбирался Петр в ходе Северной войны, дабы лучше видеть расположение войск.



Своему названию «Медный всадник» обязан одноимённому произведению А. С. Пушкина. Потерявший в наводнении 1824 года свою возлюбленную Парашу чиновник Евгений в беспамятстве бродит по Петербургу. Наткнувшись на памятник Петру Великому, герой понимает, что именно государь виноват в его бедствиях — он основал город на месте, подверженном наводнениям и чуждом для человека. Евгений грозит памятнику, и Медный всадник соскакивает со своего постамента и мчится за безумцем. Несётся ли бронзовый истукан в больном сознании чиновника или в реальности — неясно.

Ангел на шпиле Петропавловского Собора

Первая фигура ангела-хранителя Санкт-Петербурга на шпиле Петропавловского собора была выполнена голландским мастером Г. Ван Болесом в 1720-х годах. После пожара 1756 года она была восстановлена по рисункам Д. Трезини. В 1830 году ураганный ветер сильно накренил шпиль и повредил фигуру ангела, выполнявшую функцию флюгера. Кровельщик Петр Телушкин, отличавшийся огромной физической силой, без всяких лесов, с помощью веревок, а иногда просто удерживаясь на пальцах, сумел охватить шпиль веревочной петлей и отремонтировать флюгер. Его имя навсегда вошло в историю Петропавловской крепости. В 1858 году, во время замены деревянных конструкций шпиля на стальные, фигура ангела была снята.



Вместо неё установили третью фигуру, выполненную по рисунку скульптора Р. К. Залемана. Ангел теперь стоял почти вертикально и прочно соединялся с крестом. В начале Великой Отечественной войны шпиль был покрашен маскировочной краской, а ангела накрыли мешковиной, чтобы уберечь от обстрелов. В 1991 году ангел несколько лет провел в реставрационных мастерских, где его отремонтировали и заново позолотили. Лишь в 1995 году фигура ангела с помощью вертолета была поднята к вершине шпиля. Высота фигуры составляет 3,48 м; размах крыльев ангела - 3,56 м. Высота креста - 6,5 м. Вес ангела с крестом 250 кг

Кораблик на шпиге Адмиралтейства

Первый корабль-флюгер на шпиге Адмиралтейства появился еще в 1719 году. Его создал мастер Харман ван Болос со своими помощниками — русскими мастерами Иваном Шпаком, Иваном Сухим, Герасимом Ивановым и др.

Исследователи предполагают, что прототипом флюгера был первый корабль, вошедший в петербургский порт. Согласно другой версии, прообразом кораблика стал фрегат «Орел», построенный по указу царя Алексея Михайловича в 1660-х годах. По легенде, в носовой части флюгера-кораблика хранился личный компас Петра I, а его мачты были выполнены из чистого золота.

Этот корабль находился на шпиге Адмиралтейства почти сто лет — в 1815 году во время ремонта шпиля его заменили на новый, и петровский корабль был утерян. Сегодня же мы видим на шпиге Адмиралтейства уже третье судно в истории здания — оно появилось на этом месте в 1886 году во время очередного ремонта (второй флюгер уже сохранили — он находится в Центральном военно-морском музее). Высота кораблика достигает почти двух метров, вес — 65 килограммов, а на его покрытие потребовалось 2 килограмма сусального золота. Сегодня корабль на шпиге Адмиралтейства является одним из символов Санкт-Петербурга — он изображен на медали «За оборону Ленинграда».



Неофициальные символы Санкт-Петербурга



- Ростральные колонны



- Разводные мосты



- Александрийский столп (Александровская колонна)



- Крейсер Аврора

Ростральные колонны

Высота каждой колонны составляет **тридцать два метра**. Они покрыты штукатуркой и выкрашены в благородный темно-красный (терракотовый) цвет. Архитектором, спроектировавшим колонны, был выбран **дорический ордер**, так как он является самым строгим, сдержанным, мужественным из всех древнегреческих ордеров (отличаясь этим от изящного ионического ордера и роскошного коринфского).

Один из фонарей указывает путь в рукав Невы, начинающийся у Дворцового моста; другой фонарь помогает достичь рукава, отходящего от реки у Стрелки Васильевского острова.



Разводные мосты

Город белых ночей на Неве знаменит не только своими дворцами и храмами. Не менее блистательны и его разводные мосты! Северная столица изначально строилась как важный центр судоходства, поэтому во времена Петра все мосты здесь были разводными. Сначала это были абсолютно безыскусные сооружения, деревянные, безо всяких украшений. Но по мере того, как преображался Санкт-Петербург, появились опоры из камня, ажурные чугунные арки и решетки. Разводят теперь только 21 из более, чем 800 мостов. Среди них самые популярные у туристов: Литейный, Троицкий и Дворцовый.



Александровский столп

Александровская колонна – один из самых известных памятников Санкт-Петербурга. Часто его ошибочно называют Александрийским столпом, по стихотворению Пушкина «Памятник». Воздвигнут в 1834 году по приказу императора Николая I в честь победы его старшего брата – императора Александра I над Наполеоном. Стиль – ампир. Установлен в центре Дворцовой площади, перед Зимним дворцом. Архитектором выступил Огюст Монферран. Памятник выполнен из цельного гранита красного цвета. Его общая высота составляет 47,5 м. Верх колонны украшает фигура ангела мира, вылитая из бронзы. Он стоит на полушарии, также из бронзы. В левой руке ангела – крест, которым он попирает змея, правую руку он простирает к небу. В лице ангела проскальзывают черты императора Александра I. Высота ангела равна 4,2 м, креста – 6,3 м. Колонна установлена на гранитный пьедестал. Примечательно, что она стоит без дополнительных опор, только под действием собственной силы тяжести. Пьедестал украшен бронзовыми барельефами. На стороне, которая обращена ко дворцу, имеется надпись: «Александрю I. Благодарная Россія».



Крейсер «Аврора»

Если рассказать историю «Авроры», то он был спущен на воду 24 мая 1900 года. Его назвали в честь парусного фрегата "Аврора", который участвовал в обороне Петропавловска-Камчатского в Крымской войне.

Крейсер принимал непосредственное участие в русско-японской войне, был в составе Второй Тихоокеанской эскадры и вместе с ней участвовал в Цусимском сражении, во время которого заработал 18 попаданий мелких и средних орудий. Затем крейсер отметился и в Первой Мировой, неся дежурства в Финском и Рижском заливах.

Но в истории он навсегда остался благодаря холостому выстрелу у берегов Санкт-Петербурга, который явился сигналом к началу штурма Зимнего дворца. В это время крейсер стоял на ремонте. Его поставленной задачей было обеспечить восстановление движения по Николаевскому мосту 25 октября 1917 года, что и было сделано. А к утру на Аврору был доставлен приказ произвести 2 холостых выстрела по Петропавловской крепости, а если потребуется, дальше стрелять боевыми. Но хватило только одного холостого. Хотя были свидетельства, что выстрел все же не был холостым. После этого он стал одним из символов революции. А в декабре 1917 года крейсер вновь встал на ремонт и уже больших выходов не совершал. Во время Великой Отечественной войны корабль подвергался несколько раз налетам авиации, а после войны был объявлен памятником.



На этом у меня всё =)

