

\* Выполнили: Порсина Т. В.  
Нуриева С. С.  
Гр. БД47Z

# \* Особенности вокального аппарата у дошкольников





**\* Каждый человек ,родившись  
получает от матушки природы  
драгоценный и великий дар-  
особого качества музыкальный  
инструмент-голос**



\* Пение занимает ведущее место в системе музыкального воспитания детей дошкольного возраста. В. А. Сухомлинский утверждал, что пение как бы открывает глаза человеку на красоту родной земли. Песня сопровождает жизнь с самого раннего детства. Она воздействует на его чувства, занимает досуг, в яркой, образной, занимательной форме углубляет имеющиеся представления об окружающей действительности. Пение обладает большей массой эмоционального воздействия на детей, так как в нем сочетаются слово и музыка. Пение — самый массовый и доступный вид народного исполнительства. Нет такого уголка на земле, где люди не пели бы песни о труде, природе, об окружающей жизни, о своих чувствах. Песни сближают людей, служат средством познания независимо от воли человека — заставляет его любить или ненавидеть.



Прочитайте  
подомысливание

- овощи, с  
различными  
функциями и  
вкусом
- сладостей



\* Возможности ребенка - дошкольника в области пения очень ограничены, но при условии систематического руководства его певческий голос постепенно приобретает естественную звонкость, легкость, ровное звучание, расширяется диапазон.



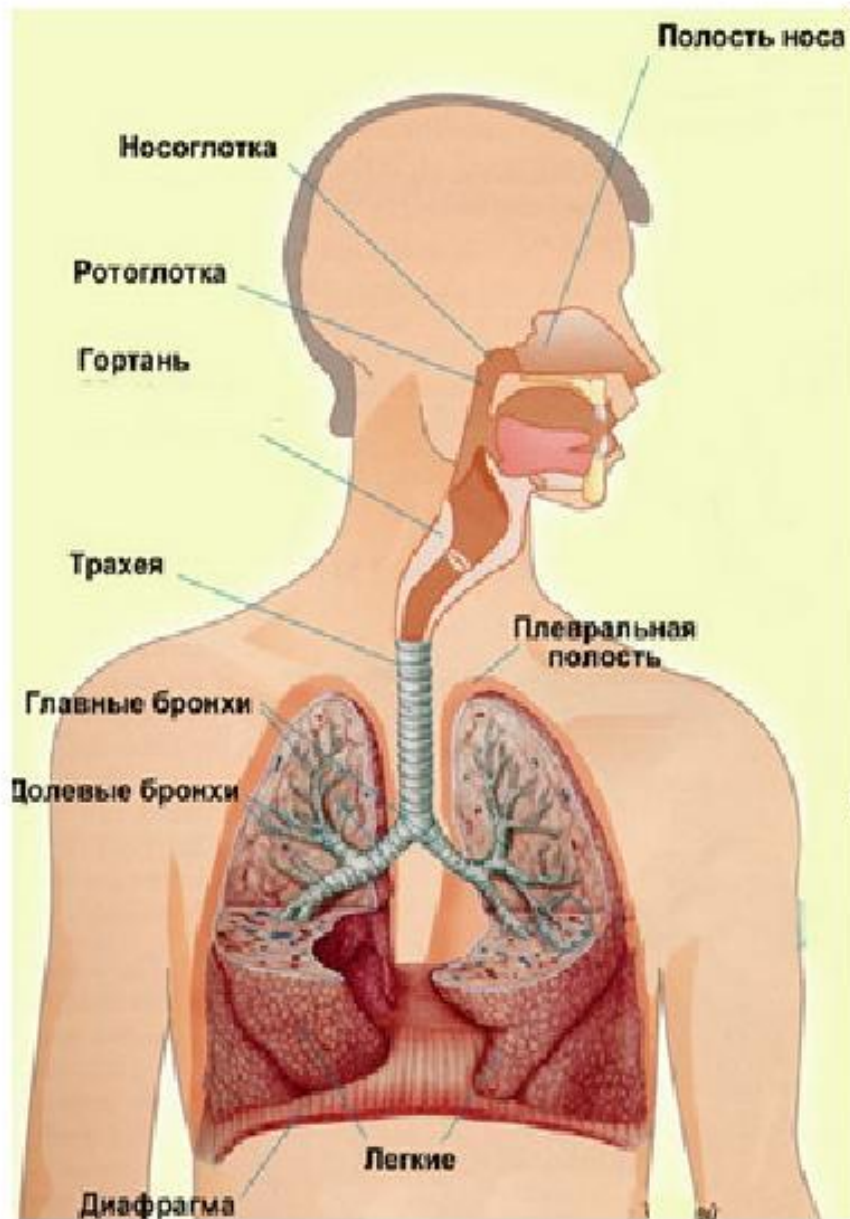
Диапазон-объем голоса от нижнего звука до верхнего. В дошкольном возрасте он не большой: от трех- четырех звуков в младшей группе до семи- в подготовительной.



\* Детский голос обладает особыми качествами, отличными от качеств голоса взрослых. Детские голосовые связки короткие и тонкие по сравнению со связками взрослого - отсюда особое звучание детских голосов, прежде всего в младших группах. Гортань с голосовыми связками в 2-3,5 раза меньше, чем у взрослого. Звук, образовавшийся в гортани, очень слабый. Он усиливается резонаторами. Различают верхний головной резонатор (полости глотки, рта и носа) и нижний, грудной (полости трахеи и бронхов).

\* У детей грудной резонатор слабо развит, преобладает головной. Поэтому детский голос очень легкий, не сильный, но звонкий.

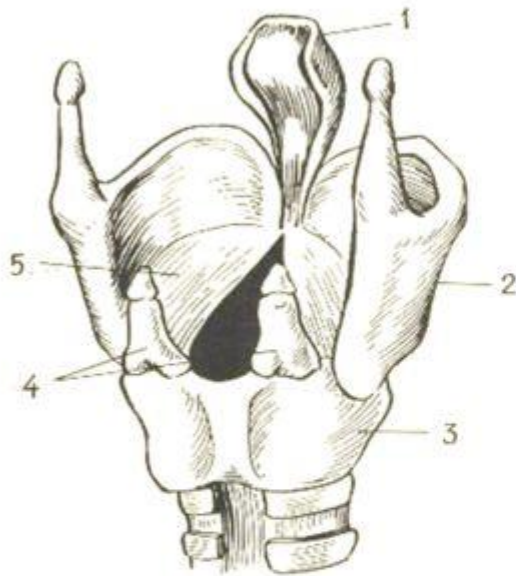




Природные резонаторы человека: рот, носоглотка – верхний резонатор; трахеи, бронхи – нижний резонатор.

- \* Резонаторы придают звуку разную окраску. Легкие ребенка дошкольного возраста поют , как правило фальцетом, они малы по своему объему- отсюда ограниченность детского голоса. Чрезмерно громкое пение губельно отражается на голосовых связках детей. Малейшее форсирование, напряжение голоса приводит к тому , что он теряет необходимую легкость, приобретает неприятный горловой характер и переходит в крик.
- \* Мышечная сила детей дошкольников очень слаба и при пении значительная ее часть затрачивается на преодолении инерции окружающего воздуха. Если требовать чтобы ребенок пел громче, он вытягивает шею, причем гортань под напором воздуха поднимается, кровеносные сосуды на шее переполняются кровью ,а сосуды, расположенные в голосовых связках от перенапряжения могут даже лопнуть , что может вызвать длительную хрипоту.

# Строение голосового аппарата



1— надгортанник; 2 — щитовидный хрящ; 3 — перстневидный хрящ; 4 — черпаловидные хрящи; 5— голосовые связки. Черным цветом показана голосовая щель.

**Опыт** - надуйте шарик и спустите воздух, изменяя размер отверстия, вы наглядно увидите как работают голосовые связки.







- \* Для освобождения мышц шеи можно рекомендовать перед пением упражнения с плавными движениями рук, наклоном головы вперед, назад и в стороны и упражнения с пропеванием гласных *у* и *о*, но не *и*, которая сужает гортань.
- \* Посредством пения упражняется и совершенствуется детское дыхание, дети занимаются дыхательной гимнастикой, также упражняется и артикуляционный аппарат, что способствует ясному произношению. Движения артикуляционного аппарата видны, в отличие скрытой от глаз работы мышц глотки и гортани. Дети охотно и легко копируют движения нижней челюсти, губ и щек педагога.
- \* Таким образом, пение активизирует мышцы гортани и глотки, связанные с мышцами артикуляционного аппарата





- \* Педагогу важно знать, что происходит с голосовым аппаратом ребенка при естественном звучании голоса (фальцете) и при напряженном (грудном), чтобы не делать ошибок в работе.
- \* При грудном регистре в большей степени имеет место сокращение вокальных мышц. И голосовые связки колеблются всей массой (вибрируют). Получается полное закрытие голосовой щели (плотное примыкание голосовых связок друг другу), при этом задерживается дыхание. Получается застой крови, шейные вены набухают, нарушается питание мозга. Такое звучание доступно только в старшем школьном возрасте.
- \* Сила звука также вызывает большие колебания голосовых связок, возникает крикливость, что вредно для развития детского голоса.
- \* При фальцете неполное замыкание голосовой щели и вибрирование краев голосовых связок (основная мышечная масса находится в покое) и детский голос оберегается от срыва.
- \* Поэтому первоочередная задача педагога - охрана голоса ребенка, его слуха, и создание спокойной обстановки при обучении. Очень важно, чтобы ребенок всегда говорил спокойно, без крика, и пел естественным голосом.





\* Большинство песен для детского сада соответствуют диапазону голоса детей. Однако мы встречаемся иногда с тем, что дети начинают петь взрослые песни. Это вызывает умиление у родителей. Ребенок не может проникнуть в смысл и содержание песни, поэтому наблюдается кривляние или попытка неумелого подражания, вместо выразительного исполнения. При таком пении портится художественный вкус ребенка и наносится вред голосовому аппарату. Дети преодолевают трудности путем резкого нажима на различные отделы голосового аппарата, от такого напряжения голоса преждевременно изнашиваются. Необходимо переключать детей на репертуар песен, более подходящий им как по сложности исполнения, так и по содержанию.

- \* При обучении детей пению педагогу необходимо:
- \* Удерживать детей от громкого пения.
- \* При выборе репертуара обращать внимания на звуковой диапазон песен.
- \* Следить за тем, чтобы в повседневной жизни дети не кричали, не визжали, что плохо влияет на состояние голоса.
- \* Добиваться естественного тона в разговоре в любых условиях ( в помещении, на прогулке).
- \* Не предлагать детям больше 2-3 песен на занятиях , на праздниках 4-5(в младшей гр. 3)
- \* Не петь на улице при температуре воздуха ниже + 18 и влажности выше 60%

- \* Певческая установка-правильное положение корпуса при пении, от которого зависит качество звука и дыхания. При обучении пению надо следить за тем, как дети сидят, стоят, держат голову, корпус, как открывают рот.
- \* Стулья должны соответствовать росту детей(5-6 лет не прислоняются к спинкам стульев, ноги под прямым углом к полу, руки свободно лежат, 2-4 года могут прислоняться к спинкам стульев, ноги стоят под углом 90 гр., руки свободны).
- \* Голову держать надо прямо, не вытягивать шею и не напрягаться.
- \* Рот надо открывать вертикально. Нижняя челюсть должна быть свободна, губы подвижны, упруги.
- \* Разучивать песни с детьми надо сидя.
- \* При пении стоя голова держится прямо, руки опущены.
- \* Чтобы дети лучше слышали мелодию, инструмент надо ставить так, чтобы высокие регистры находились ближе к ним.



- \* Чтобы добиться положительных результатов необходимо решить следующие задачи:
- \* **Достижение** выравнивания звучания детского голоса, естественно легкого пения, чистоты и полетности.
- \* **Развитие** музыкального слуха, выработка чистоты интонирования.
- \* **Достижение** искренности исполнения дошкольниками песен, их умение раскрыть художественный образ.
- \* **Формирование** у детей музыкально-эстетических эмоций.
- \* **Усвоение** навыков хорового пения.
- \* **Развитие** детского песенного творчества.



Март



\* Спасибо за внимание!

