

КАФЕДРА ВІЙСЬКОВОЇ ПІДГОТОВКИ ОФІЦЕРІВ ЗАПАСУ

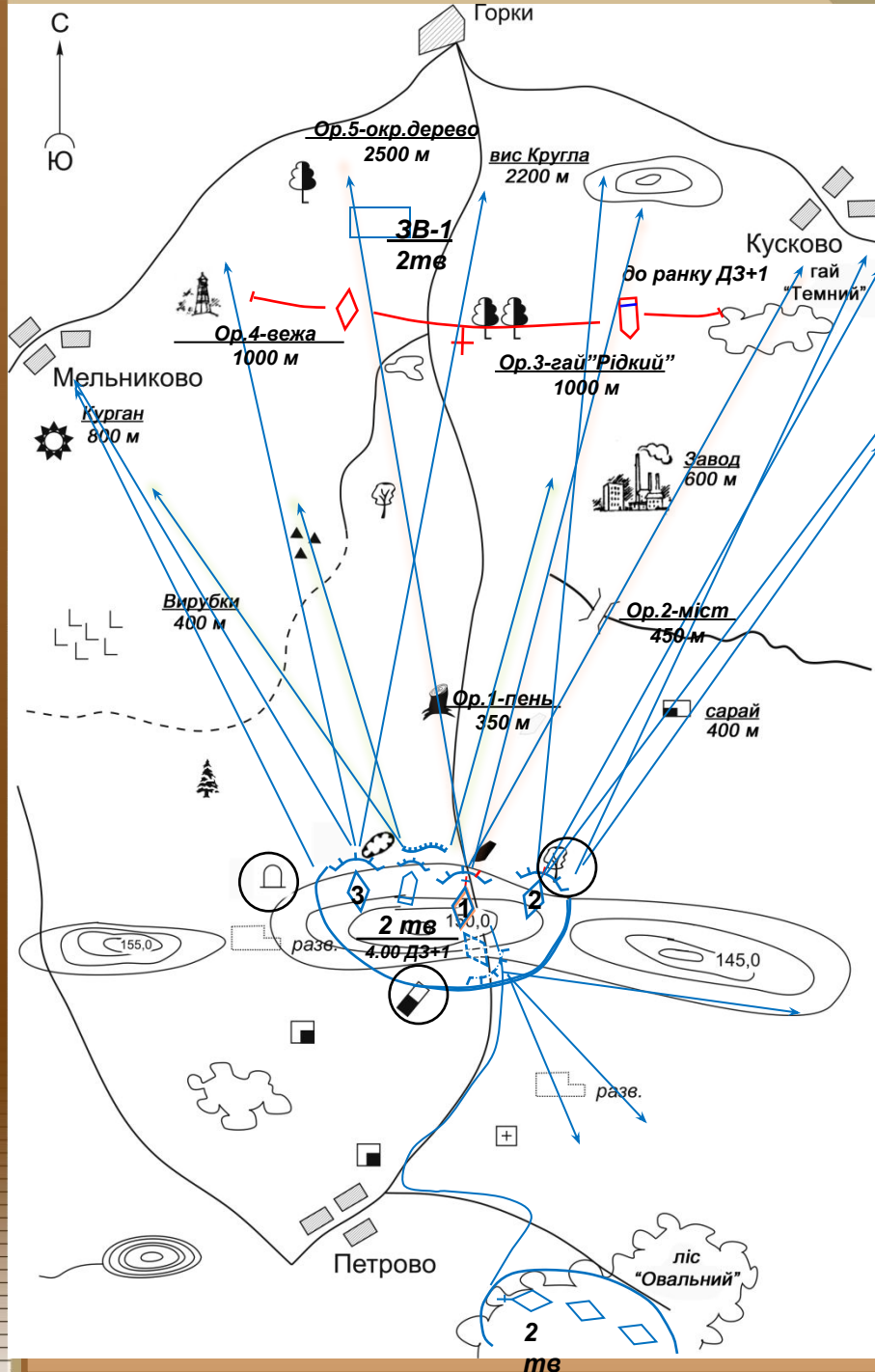
Тема 5: “Оборонний бій екіпажу танка”.

Заняття №6:

**“Організація оборони командиром
танка в умовах відсутності
зіткнення з противником”**

Перше навчальне питання

**З'ясування отриманого
завдання та оцінка
обстановки.**



2 ТВ після здійснення 120 км маршу в складі 1 ТР до 4.00 ДЗ зосередився в лісі "ОВАЛЬНИЙ" південно-східніше населеного пункту "ПЕТРОВО", де поповнює матеріальні засоби і проводить технічне обслуговування бойової техніки.

Підхід передових підрозділів противника до рубежу гай "ТЕМНИЙ", ор.4 можливий до ранку ДЗ +1, а її розвідки – улюбий час.

2 ТВ з механізованим відділенням з 9.00 ДЗ переходить до оборони опорного пункту (ОП) окреме дерево, пам'ятник, окремих будинок з задачею не допустити прориву танків і піхоти противника в напрямку ор.3, вис. 150,0, "ПЕТРОВО".

Смуга вогню:

- праворуч – окреме дерево, гай "ТЕМНИЙ";
- ліворуч – пам'ятник, курган;
- додатковий сектор обстрілу – вправо в напрямку сарай.

Ділянка зосередженого вогню взводу: в районі окремого дерева Ор.5.

В опорному пункті взводу мвід. обороняє позицію (вкл.) камінь, яма з задачею не допустити прориву танків і піхоти противника в напрямку ор.2, "ПЕТРОВО".

Смуга вогню:

- праворуч – камінь – вис. "КРУГЛА".
- ліворуч – яма, ор.4;
- додатковий сектор обстрілу – у напр.

КУРГАНУ позицію 10 м західніше окр. дерева.

Основний сектор обстрілу
Опорний пункт зайняти до 4.00 ДЗ+1.

Готовність системи вогню – 5.00 ДЗ+1.

Відрив одиночних окопів на основних вогневих позиціях і окоп для танків виконати до 14.00 ДЗ. Запасні вогневі позиції обладнати до 23.00.

Готовність до дій в обороні – 7.00 ДЗ+1
Основний сектор обстрілу:

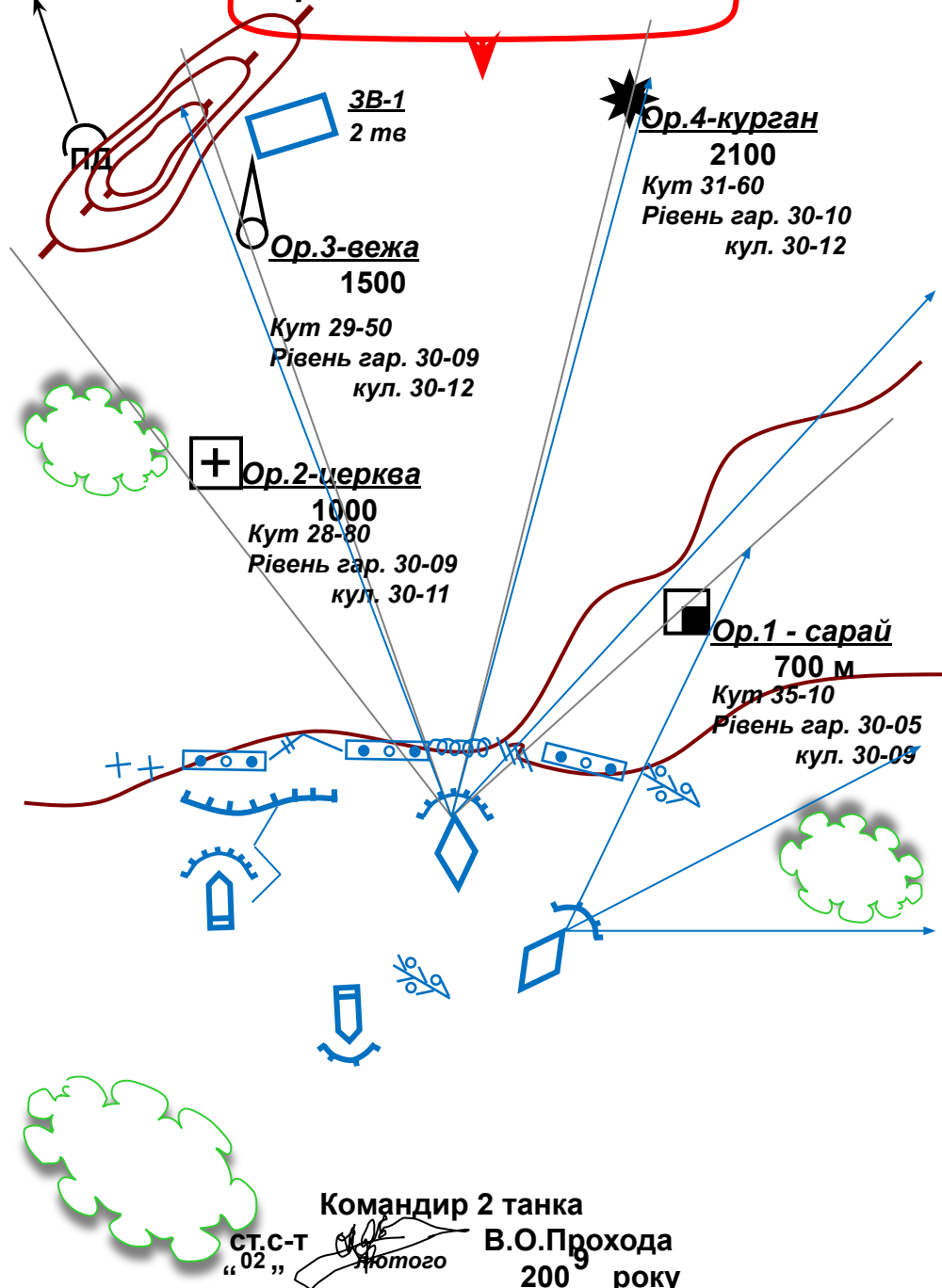
гай "Рідкий"(Ор.3), вежа (Ор.4)

Додатковий сектор обстрілу: в напрямку

Четверте навчальне питання

**Складання
картки вогню.**

Картка вогню 2-го танка



При складанні картки вогню танка необхідно:

1. Знаходячись лицем до противника, тримати перед собою аркуш паперу так, щоб верхня сторона його була паралельна лінії фронту.
2. Нанести умовне положення противника.
3. Орієнтуючись по сторонах горизонту, прокреслити на краю аркуша (звично зліва уверху) стрілку "ПІВНІЧ — ПІВДЕНЬ".
4. У нижній частині аркуша умовними знаками наносять основну і запасну позиції свого танка і механізованого відділення.
5. Нанести ярко виражені місцеві предмети, висоти, дороги та інш.
6. Від точки на аркуші, що відповідає основній позиції танка, звізувати і прокреслити напрямки на кожний орієнтир.
7. Нанести орієнтири. Першим наносять найвіддаленіший орієнтир.
8. Щоб мати дані для стрільби вночі та в інших умовах обмеженої видимості, візують на орієнтири і вимірюють для кожного з них кутомір і рівень
9. Нанести основні та додаткові сектори стрільби з основної та запасних ВП, ділянки ЗВ взводу (роти), загородження, які розташовані поблизу вогневої позиції танка
10. Після цього картка підписується.