

# Россия в эпоху дворцовых переворотов. Социально-экономическое развитие.

---

Период 1725-1762  
гг.

# Экономика в эпоху дворцовых переворотов



Численность населения **в 1740–1750-х гг.** – около **19 млн.**

Городское население – **600 тыс.**,  
**3% населения страны.**

Россия оставалась **аграрной страной.**

Численность **податного** населения по ревизии **1740-х гг.** – **9,1 млн.** ревизских душ, в том числе **7,8 млн.** – крестьяне.

Из **7,8 млн.** крестьянских душ **55% (4,3 млн.)** – помещичьи, **15% (1,16 млн.)** – монастырские, **30% (2,34 млн.)** – казенные.

Таким образом, крепостные составляли **70%** крестьян и **63,2%** всего населения страны.



# Основа экономики – земледелие



Пахарь с сохой

Главным занятием подавляющего большинства населения являлось **земледелие.**

Агротехника, севообороты, выращиваемые культуры оставались теми же, что и **в XVII веке.**

Урожай зерновых не превышал сам-3.

В земледелии происходило лишь **экстенсивное развитие** – распашка новых земель, в **черноземной центре, Приазовье и на Урале.**

Экстенсивное развитие – развитие за счет привлечения дополнительных ресурсов.



# Развитие тяжелой промышленности

За **1725–1740 гг.** выплавка чугуна и железа возросла с **19,2 тыс. т.** до **41,6 тыс. т.**, т.е. более чем вдвое.

## Выплавка чугуна в России и Англии (тыс. т.):

	1700 год	1740 год
Россия	2,5	25,0
Англия	12,0	17,3

## Рост выплавки чугуна в 1740–1750-х гг. (тыс. т.):

	1740 год	1750 год	1760 год
Россия	2,5	25,0	25,0

Во второй четверти XVIII в. новые предприятия строили, в основном, частные лица, а не казна.

В 1732 г. был издан указ «о размножении суконных фабрик», разрешивший заводить фабрики всем, кроме крестьян. Новым фабрикантам несмотря на сложное финансовое положение страны, выдавались денежные ссуды и пособия. Частные предприятия работали как на казну, так и на рынок, особенно в легкой промышленности. Государство поощряло частное предпринимательство, т.к. понимало, что рост промышленности обещал рост доходов казны.







# Подневольный труд

**В конце 1739 г.** был принят **Берг-регламент**, законодательно закрепивший передачу горных заводов «**в разные компании или партикулярным людям, российским и иностранным**», т.е. их **приватизацию**. В то же время правительство ограничивало «безуказную» мелкую промышленность.

Чем объясняется отрицательное отношение властей к «безуказной» промышленности?

- ✓ Во-первых, предприятия, созданные без указа, труднее было контролировать и облагать налогами.
- ✓ Во-вторых, на их конкуренцию жаловались «настоящие фабриканты» – купцы и дворяне.

Российская промышленность основывалась на **подневольном труде**.

**3** вида подневольных рабочих:

**Крепостные, приписные и посессионные.**

**Приписной** – государственный крестьянин, приписанный к предприятию для отработки подушной подати.

**Посессионный** – частновладельческий крестьянин, собственность предприятия, не может быть продан отдельно от предприятия.



# Подневольный труд



На суконной фабрике. Гравюра XVIII в.

Труд приписных и посессионных работников применялся, большей частью, в **тяжелой промышленности**.

Приписной труд преобладал на **казенных заводах**, а также применялся на предприятиях, принадлежавших крупным сановникам.

Посессионный труд преобладал на предприятиях, принадлежавших купцам.

Вольнонаемный труд в тяжелой промышленности практически исчез после издания в **1736 г.** указа о переводе всех работающих на заводах по найму в категорию «**вечно отданных**».

Посессионные и вечно отданные трудились подневольно, не имея права покинуть завод. Они не имели земельных наделов, но получали жалование.



# Подневольный труд



**К середине XVIII в.** на уральских заводах лишь **1,7%** работников оставались вольнонаемными, а свыше **98%** трудились подневольно.

В легкой промышленности также преобладал подневольный труд (**крепостной и посессионный**).

Наемный труд применяли лишь немногие купцы в тех отраслях, которые не получали от государства бесплатной рабочей силы и права приобретать посессионных работников, т.к. их продукция не имела военного значения.



# Вотчинные мануфактуры



**Кожевенный завод.** Гравюра, XVIII в.

Промышленное предпринимательство, обещавшее значительные прибыли, привлекало и **дворян**.

**Вотчинные мануфактуры**, применявшие крепостной труд, обычно использовали сырье, имевшееся в имении помещика.

**Отрасли, в которых были распространены вотчинные мануфактуры:**

В сукноделии (шерсть), кожевенной промышленности, полотняной промышленности (лен), винокурении (зерно).

Как правило, дворянские предприятия были небольшими, а условия труда на них – очень тяжелыми.

**В 1730–1750-х гг.** легкая промышленность значительно выросла: **в 1753 г.** насчитывалось **155** мануфактур, что позволяло полностью удовлетворить внутренний спрос.



# Характер российской мануфактуры

Таким образом, **русская мануфактура** сочетала капиталистические и докапиталистические, феодальные черты.

**Черты российской мануфактуры, которые можно считать капиталистическими:**

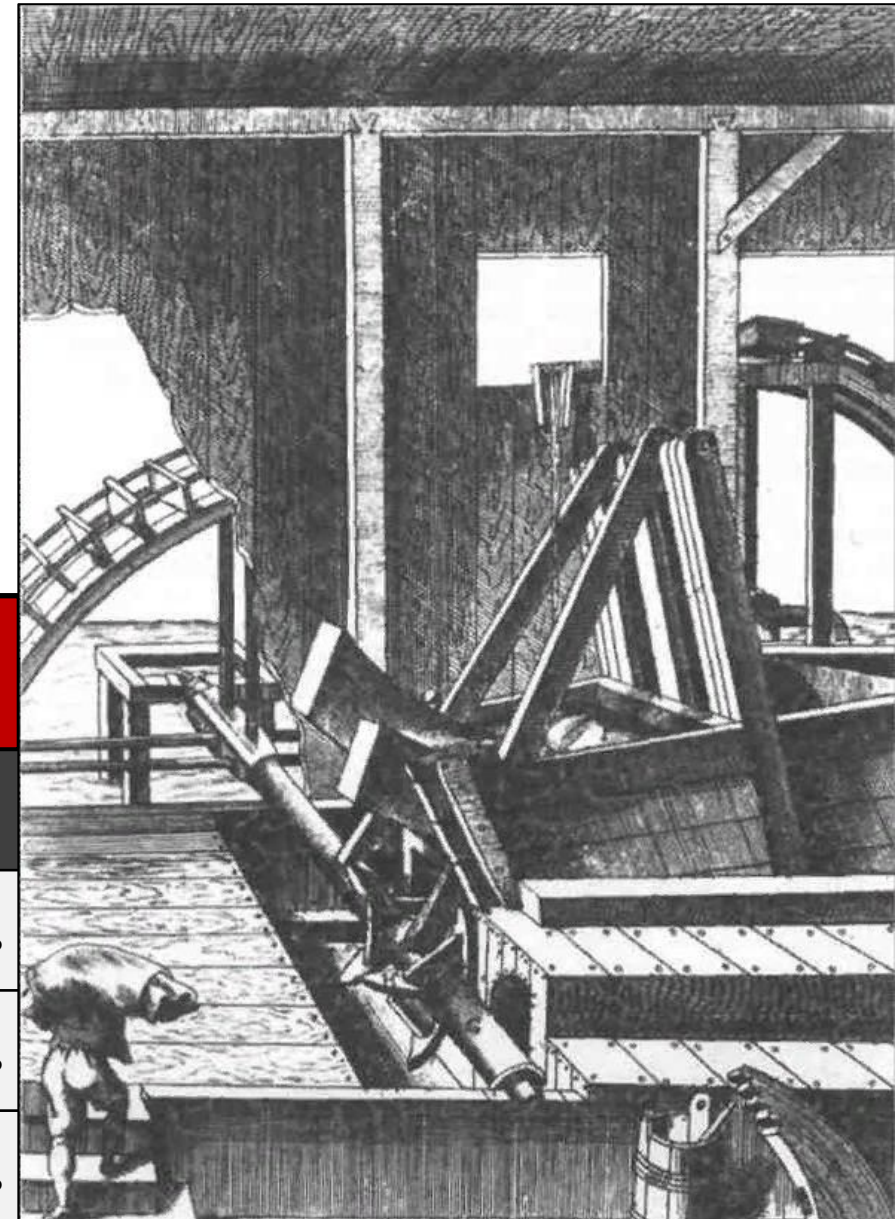
*Разделение труда, работу на рынок.*

**Черты российской мануфактуры, которые можно считать феодальными:**

*Применение подневольного труда.*

## Российская мануфактура в XVIII в.

Тип мануфактуры	Владелец	Работники	Адресат продукции	Отрасли производства
Казенная	Государство	Приписные	Казна	Тяжелая промышленность
Вотчинная	Помещик	Крепостные	Казна и рынок	Легкая промышленность
Посессионная	Купец	Посессионные (собственность завода)	Казна и рынок	Тяжелая промышленность



**Сукновальная мельница.** Гравюра XVIII в.



# Развитие торговли

**В 1731 г.** был принят указ о разрешении иноземцам свободной торговли на территории России.

Тогда же был принят новый **таможенный тариф**. Пошлины на ввозимые в Россию товары, имевшие аналоги отечественного производства, были снижены в среднем с **75%** до **20%**, а пошлины на вывоз товаров были почти полностью отменены. Резкое снижение ввозных пошлин и допущение иностранцев к торговле внутри России означало **некоторое отступление от политики протекционизма**.

Отступление от протекционистской политики было вызвано тем, что иностранная конкуренция стимулировала русское купечество к более активной деятельности.

Возможность вести торговлю внутри России побуждала иностранных купцов активнее торговать с Россией. В результате принятых мер экспорт российских товаров значительно увеличился. Экспорт железа вырос в **5** раз.

Правда, некоторые протекционистские меры не отменялись. Так, сохранялся запрет на вывоз некоторых видов сырья, в частности необработанных кож.



Русские купцы XVIII в.



# Развитие торговли

**Снижение таможенных пошлин** привело к притоку большего количества иностранных товаров в Россию.

**Рост импорта** был выгоден высшим слоям дворянства и богатому купечеству – главным потребителям иностранных товаров, в особенности предметов роскоши.

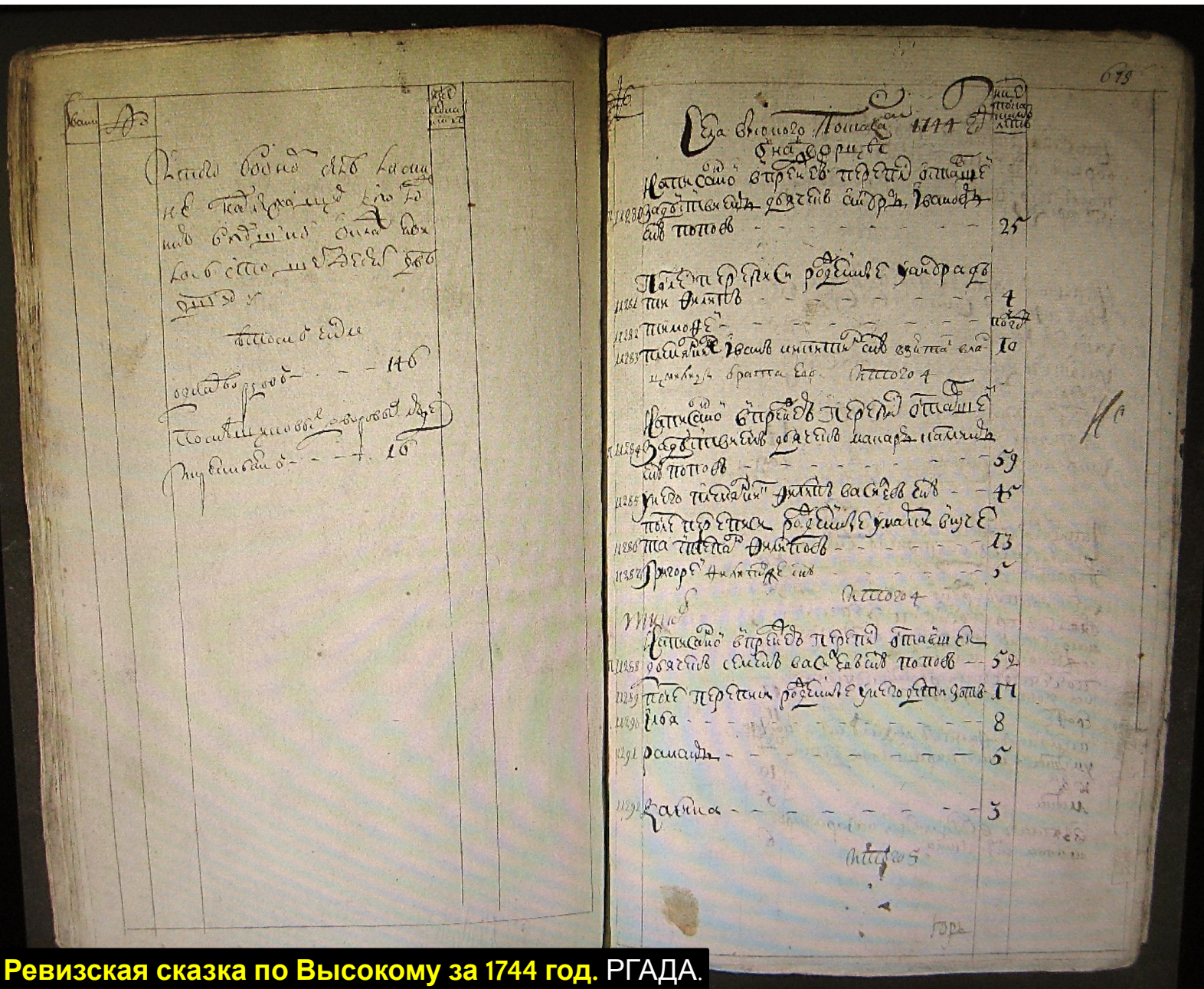
В росте импорта были заинтересованы также **владельцы мануфактур**, использовавшие импортное сырье: шерсть, шелк, хлопок.



**Санкт-Петербург – главный центр внешней торговли России.** Раскрашенная гравюра середины XVIII в.



# Налогообложение



**Во второй четверти XVIII в.**

правительство столкнулось с ростом недоимок при сборе подушной подати. Многочисленные указы о немедленной уплате недоимки с угрозами по адресу неисправных должников никаких результатов не дали.

В указе **1738 г.** отмечалось, что помещики **«так свои доходы умножают всегдашнею крестьянскою на них работою, что их крестьянам не только на подати государственные, но и на свое годовое пропитание хлеба из земли добыть или чрез какие промыслы получить времени не достает».**

**В 1739 г.** были предусмотрены строгие меры против помещиков-должников, вплоть до отписания имений в казну или продажи их с молотка.



# Реформы Петра Шувалова



**Петр Шувалов  
(1711-1762)**

На практике, однако, государство было не в силах оказать серьезное давление на **дворянство**, являвшееся его главной опорой.

Любые **ограничение крестьянских повинностей означали ограничение владельческих прав помещиков**, на что власть пойти не могла, опасаясь дворянского заговора. Вплоть до конца царствования **Анны Иоанновны** разрешить проблему налогообложения не удалось.

**В 1747 г. Петр Шувалов** предложил наряду с взиманием подушной подати ввести косвенные налоги на соль и вино. *«Доход от соли не вовсе волной есть!»* Введение налога на соль не вызвало волнений, подобных **Соляному бунту 1648 г. В XVIII в.** государство было гораздо сильнее, чем столетие назад.

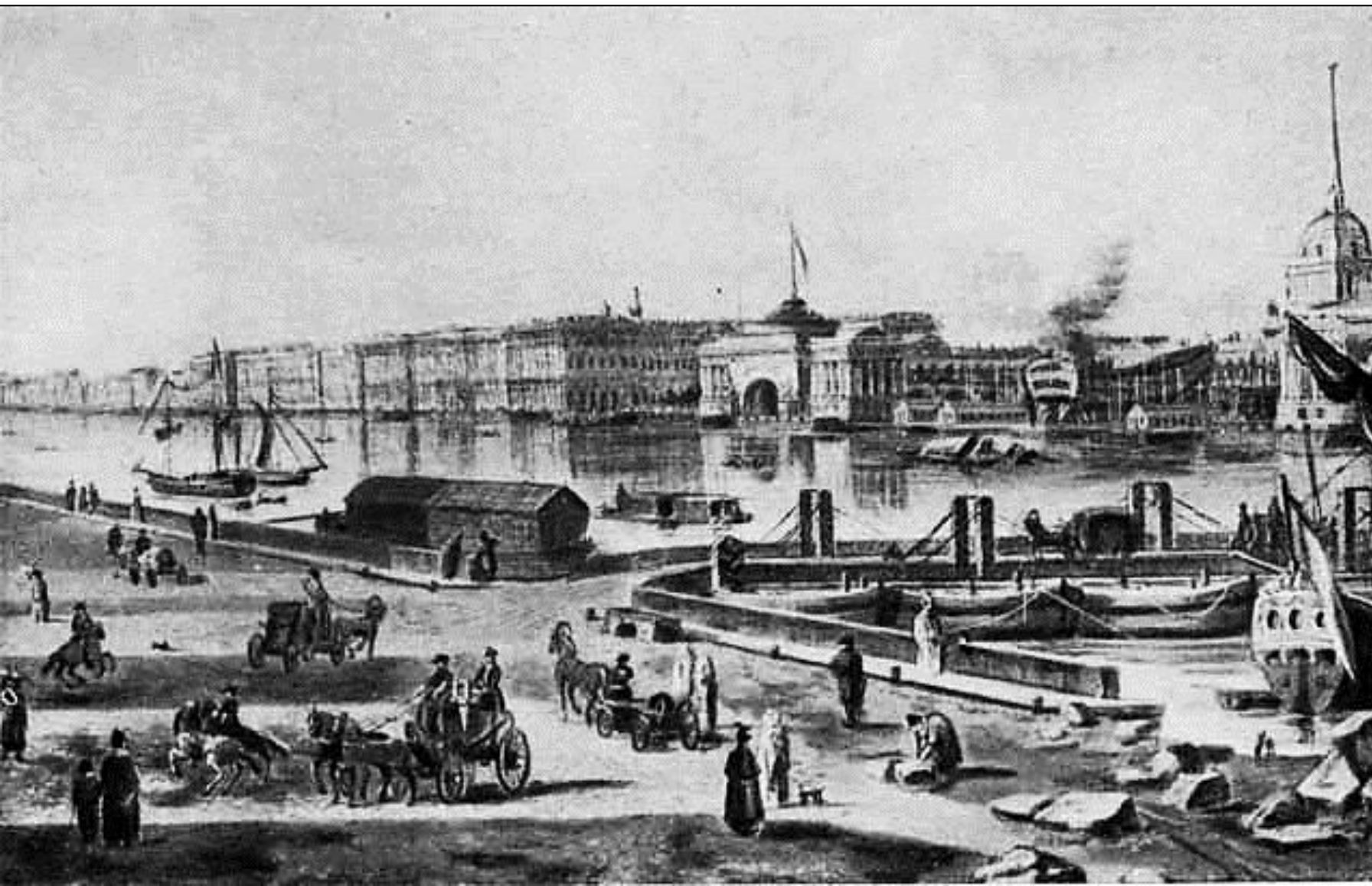
Введение налогов на соль и вино даже позволило **в 1750-х гг.** несколько раз **снижать размер подушной подати.**

Перенос центра тяжести налогообложения **от подушной подати к косвенным налогам** позволило облагать налогами не только податное население, но и дворянство. Это соответствовало пути, по которому развивались финансы в европейских странах. Однако полностью разрешить финансовые проблемы налоговая реформа не смогла.



# Реформы Петра Шувалова

**В 1753-1754 г.** по инициативе **Шувалова** осуществлена таможенная реформа. Все внутренние пошлины были отменены, установлена единая торговая пошлина.



**Таможенная реформа 1753-1754 г.** соответствовала европейской тенденции: в Испании внутренние таможи были уничтожены **в 1717 г.**, но во Франции сохранились вплоть **до 1789 г.**

Казна должна возместить финансовые потери от ликвидации внутренних таможен. **В 1757 г.** был принят новый **Таможенный устав**, означавший **возвращение к протекционизму.**

**Ввозные пошлины были значительно повышены, что позволило удвоить доходы казны.**





# Экономика в эпоху дворцовых переворотов

Итак, **новые явления в экономике России в 1730–1750-х гг.** проявились, в основном, в сфере промышленности, торговли и налогообложения.

**В промышленности** значительно усилилась роль частного предпринимательства, рынка. В то же время, промышленность по-прежнему опиралась на подневольный труд и сохраняла феодальные черты. В те годы подневольный труд еще обеспечивал успешное развитие промышленности и позволял России успешно конкурировать с передовыми державами.

**В сфере налогообложения** начался переход от прямого обложения к косвенному, что позволило вовлечь в сферу налогообложения привилегированные слои общества. Ликвидация внутренних таможен позволила значительно увеличить обороты внутренней торговли и вовлечь в нее крестьянство.

**В 1730–1740-х гг.** произошел **частичный отказ от протекционизма**, что позволило значительно увеличить объем внешней торговли.

**В 1750-х гг.**, когда собственная промышленность укрепилась, государство **вернулось к политике протекционизма.**



# Социальная политика России 1730-1750-х гг.



**Село Измайлово.** Гравюра 1720 г.

Главной опорой российской государственной власти являлось служилое сословие – **дворянство**.

После драматических **событий** 1730 г. **Анна Иоанновна**, стремясь упрочить свое положение на троне, решила удовлетворить ряд важнейших требований дворянства.

Наибольшее раздражение дворян вызывал **указ о единонаследии 1714 года**, обязавший помещиков передавать имение только одному сыну, лишая недвижимого имущества остальных детей.

Обязательная, пожизненная и постоянная служба, а особенно – необходимость начинать службу **рядовыми**



# Отмена указа о единонаследии



**Анна Иоанновна (1693-1740)**

Императрица всероссийская в 1730-1740 гг.

**В декабре 1730 г. Анна Иоанновна** издала указ, отметив, что нормы петровского указа 1714 г. о единонаследии *«по состоянию здешняго государства не к пользе происходят»*, поскольку *«отцам не точию естественно есть, но и закон Божий повелевает детей своих всех равно награждать»*.

Отныне предписывалось наследование имений *«чинить по Уложению»* и *«помещикам в том дать волю»*.

**В марте 1731 г.** еще один указ предписал *«как поместья, так и вотчины именовать равно: «недвижимое имение-вотчина», и отцам и матерям детей своих делить по Уложению всем равно, також и за дочерьми в приданое давать по-прежнему»*.



Типичная для XVIII-начала XIX века усадьба мелкопоместного дворянства



# Дворянская служба



**Офицер конного полка.**  
1742-1762 гг.

**В 1736 г.** был издан указ, разрешивший помещикам *«для лучшей государственной пользы и содержания шляхетских домов и деревень»* не отправлять одного из сыновей на службу, оставив его *«в доме своем для содержания экономии»*.

Молодым дворянам предписывалось являться на службу в **20 лет**, а прослужив **25 лет** они получали право на отставку.

Если же из-за ран офицер оказывался негоден к службе, то мог получить отставку и не достигнув **45 лет**.

Разрешив помещикам оставаться в **имениях**, государство заботилось не только о повышении их благосостояния, но и росте казенных доходов, ведь без хозяйского надзора имения разорялись, что вело к росту недоимок.



**Офицер лейб-гвардии  
Измайловского полка.**  
1744 г.



# Дворянство в эпоху дворцовых переворотов

**В 1739 г.**, по окончании русско-турецкой войны, ходатайства об отставке подала почти половина офицеров, в том числе многие, не достигшие **45 лет**. Правительство разрешило увольняться только тем, кто действительно прослужил **25 лет**.

Историк **Сергей Соловьев** называл указ **1736 г.** «**эпохой в истории русского дворянства**».

В России впервые появились люди, свободные от государственной службы, занятые частными делами и интересами.

**В 1754 г.** учрежден первый в России банк – **Дворянский банк**, предоставлявший помещикам ссуды под залог имений.

Если у ростовщиков и владельцев ссудных контор приходилось занимать под **20% годовых**, то в банке дворяне могли получить кредит из расчета **6% годовых**. Размер ссуды определялся количеством **ревизских душ**.

**Ликвидация внутренних таможен**, осуществленная **в 1754 году**, также соответствовала интересам дворянства, вернее, той ее части, которая вела торговлю лесом, зерном, льном, кожами и другими сельскохозяйственными продуктами.



**Офицеры бевернского кирасирского полка. 1733 г.**



# Дворянство в эпоху дворцовых переворотов

При этом вместе с **внутренними таможами** не были отменены **монополии** и **откупа**, наносившие не меньший вред торговле. Это объяснялось тем, что многие влиятельные вельможи сами владели монополиями и откупами



**Александр  
Глебов  
(1722-1790)**

Так, **Петр Шувалов** держал откупа на лов рыбы и морского зверя на Белом и Каспийском морях, и на винную торговлю в Западной Сибири, обер-прокурор **Александр Глебов** – на виноторговлю в Иркутской губернии, **Александр Куракин** и **Роман Воронцов** (по прозвищу «**Роман – большой карман**») – на всю «восточную» торговлю.

**В 1758 г.** винокурение было объявлено **дворянской монополией**. Все недворяне, владевшие винокурнями, обязаны были закрыть их или продать дворянам.

Дворянской монополией стало именно **винокурение**, а не какая-либо иная отрасль промышленности. Связано это было с тем, что винокуренное производство использовало сырье, имевшееся в каждом имении – зерно. Кроме того, винокурение отличалось наивысшей доходностью среди всех отраслей промышленности.



**Александр Куракин  
(1697-1749)**



# Усиление крепостного права

Чем больше льгот получало дворянство, тем сильнее становилась его власть над крестьянством.

На протяжении **второй четверти XVIII в.** крестьянский оброк возрос с **40 коп.** до **2–3 руб.** Однако **оброк постепенно уступал барщине.**

Число **барщинных** имений по сравнению с **серединой XVII в.** выросла **в 3 раза**, число **оброчных** сократилось **в 2 раза.**

Это было связано с развитием хлебной торговли. Помещику было выгодно использовать труд крестьян на барщине, чтобы получить больше зерна, нежели получать с крестьян оброк.

Что до крестьян, то для них **тяжелее была барщина**, т. к. она лишала крестьян возможности использовать время по своему усмотрению, не позволяла отправляться на заработки, вынуждала трудиться под постоянным надзором.



**Крестьяне за обедом.** Художник Иван Ерменев. 1764–1765 гг.



# Усиление крепостного права

Чем больше льгот получало дворянство, тем сильнее становилась его власть над крестьянством.

На протяжении **второй четверти XVIII в.** крестьянский оброк возрос с **40 коп.** до **2–3 руб.** Однако *оброк постепенно уступал барщине.*

Число **барщинных** имений по сравнению с **серединой XVII в.** выросла **в 3 раза**, число **оброчных** сократилось **в 2 раза.**

Это было связано с развитием хлебной торговли. Помещику было выгодно использовать труд крестьян на барщине, чтобы получить больше зерна, нежели получать с крестьян оброк. Что до крестьян, то для них **тяжелее была барщина**, т.к. она лишала крестьян возможности использовать время по своему усмотрению, не позволяла отправляться на заработки, вынуждала трудиться под постоянным надзором.

**В 1730 г.** крестьянам было запрещено покупать и принимать в заклад **«населенные земли»**. В указе перечислялись разные объекты, дворянской собственности: **«поместья и вотчины, люди и крестьяне»**.

Таким образом, крепостные перечислялись наряду с недвижимым имуществом.



**Крестьянская чета XVIII в.**  
Из книги аббата Chappe d'Auteroche.



# Усиление крепостного права

**В 1736 г.** помещики получали право самостоятельно определять крестьянам меру наказания за побег.



**В 1760 г.** Елизавета разрешила помещикам ссылать крестьян в Сибирь за **«предерзостное состояние»**.

Уже **в 1730-е гг.** распространилась практика продажи крепостных без земли. Особенно часто поодиночке продавали **дворовых**, в том числе детей, разлучая их с родителями.

Из проекта Уложения, подготовленного при Елизавете:

«Дворянство имеет над людьми и крестьяны своими и над имением их... полную власть без изъятия, кроме отнятия живота, наказания кнутом и произведения над оными пыток. И для того волен всякий дворянин тех своих людей и крестьян продавать и закладывать, в приданые и в рекруты отдавать и во всякие крепости укреплять, жениться и замуж идти позволять и всякия, кроме вышеописанных наказания чинить».

**Наказание дворового батогами в присутствии помещика.**

Гравюра Христиана Готтлиба Гейслера.



# Социальная политика России в эпоху дворцовых переворотов



Деревенская улица

**Важнейшие тенденции, присущие социальной политике России в эпоху дворцовых переворотов:**

- ✓ Расширение привилегий дворянства
- ✓ Усиление крепостной зависимости крестьянства.

**В чем проявились эти тенденции:**

- ✓ Обязанности дворянства перед государством постепенно сокращались, его экономическая поддержка росла.
- ✓ Права помещика по отношению к крестьянину расширялись, крестьянские повинности увеличивались.



**Тема «Россия в эпоху дворцовых переворотов (1725-1762 гг.)**

**Социально-экономическое развитие». Вопросы:**

- 1) Охарактеризуйте важнейшие изменения, происшедшие в российской промышленности в середине XVIII в.
- 2) Чем были вызваны и какое значение имели реформы П.И. Шувалова?
- 3) Охарактеризуйте экономическую политику правительства по отношению к дворянству.
- 4) Чем объясняется облегчение и сокращение дворянской службы во 2-й четверти XVIII в.? К каким результатам это привело?
- 5) Чем объяснялось и в чем проявлялось усиление крепостного права во 2-й четверти XVIII в.?



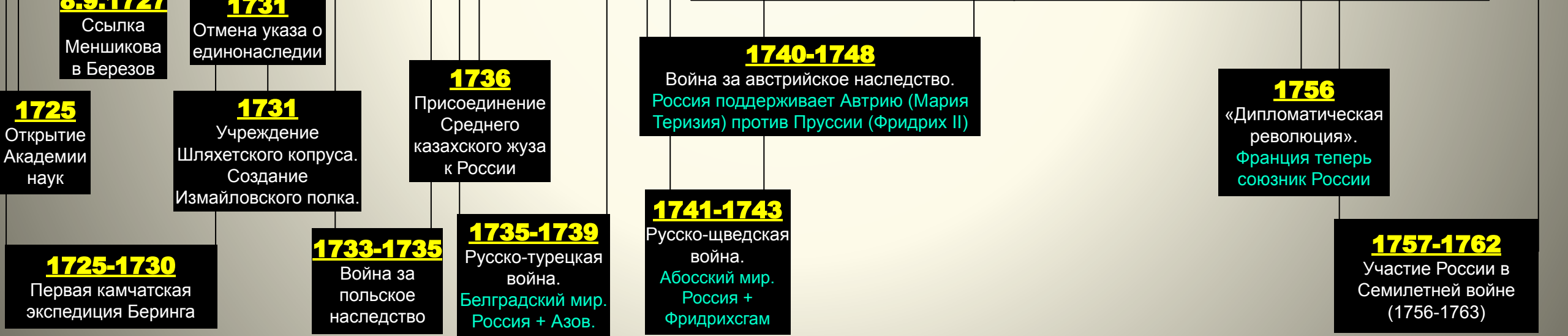


## Эпоха дворцовых переворотов (1725-1762)

1725 1726 1727 1728 1729 1730 1731 1732 1733 1734 1735 1736 1737 1738 1739 1740 1741 1742 1743 1744 1745 1746 1747 1748 1749 1750 1751 1752 1753 1754 1755 1756 1757 1758 1759 1760 1761 1762

<b>1725-1727</b> Екатерина I	<b>1727-1730</b> Петр II	<b>1730-1740</b> Анна Иоанновна	<b>1740-1741</b> Иван VI	<b>1741-1761</b> Елизавета Петровна	<b>1761-1762</b> Петр III
---------------------------------	-----------------------------	------------------------------------	-----------------------------	--	------------------------------

<b>ВТС</b> (Верховный тайный совет)	<b>КМ</b> (Кабинет министров). «Бироновщина» <b>1730-е</b> Гонения на членов ВТС (Долгорукие, Голицын, Волынский)	<b>Правительствующий сенат</b>			
		<b>Разумовский – фаворит ЕП</b>		<b>Шувалов – фаворит ЕП</b>	







# Российская империя в 1725-1762 гг. Карта.

**Знать на карте:** Санкт-Петербург, Москва, Архангельск, Астрахань, Азов, Ирбит, Макарьев монастырь, Киев, районы металлургического и металлообрабатывающего производства, районы текстильного производства