

МЕТОДИКА ОРГАНИЗАЦИИ ИССЛЕДОВАТЕЛ ЬСКОЙ ДЕЯТЕЛЬНОСТИ ОБУЧАЮЩИХСЯ



Исследовательская деятельность

деятельности



- **Исследовательская деятельность** - форма организации работы, которая связана с решением исследовательской задачи с неизвестным заранее решением.
- **Научно-исследовательская деятельность** – это вид деятельности, направленный на получение новых объективных научных знаний.
- **Учебно-исследовательская деятельность** – это деятельность, главная цель - образовательный результат, развитие у обучающихся исследовательского типа мышления. Развитие личности, а не получение объективно нового результата, как в

Положительные эффекты исследовательской деятельности:



- умение решать проблемы
- повышение мотивации в изучаемой дисциплине
- получение навыков самостоятельного приобретения знания и планирования своей деятельности
- умение работать с информацией, представленной в различном виде (таблицы, графики и др.)
- овладение информационными технологиями и их использование при решении задач
- развитие эстетической составляющей: культура

Логика исследования



■ 1-й этап

Определение проблемы – что надо изучать?

Тема – как это назвать?

■ 2-й этап

Обоснование актуальности - почему эту проблему нужно изучать?

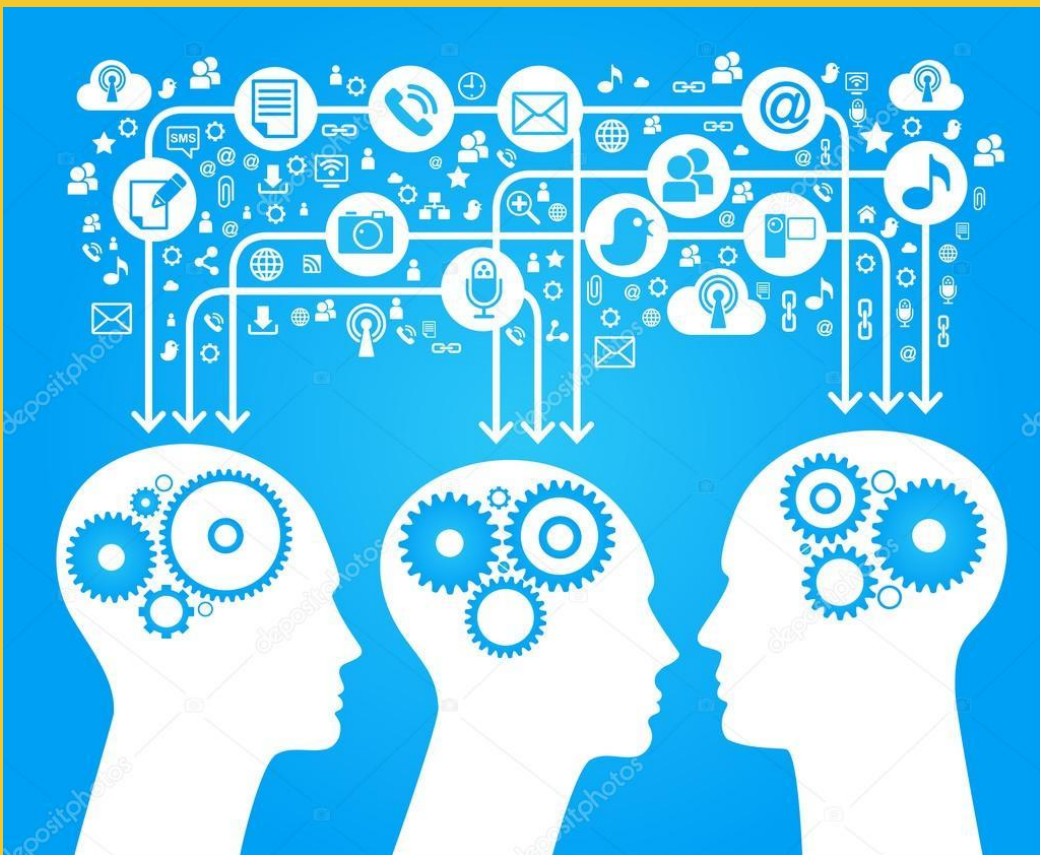
Выдвижение гипотезы - что не очевидно в объекте?

Постановка цели и конкретных задач исследования - какой результат предполагается получить и что нужно сделать?

Определение объекта и предмета исследования

Выбор методов проведения

Логика исследования



■ 3-й этап

- Построение плана исследования
- Подбор и изучение материалов по теме
- Описание процесса исследования
- Проверка гипотезы в ходе исследования
- Формулирование выводов и оценка полученных результатов - краткие ответы на поставленные задачи

■ 4-й этап

- Оформление результатов исследования
- Определение практической сферы применения найденного решения

Проблема и актуальность



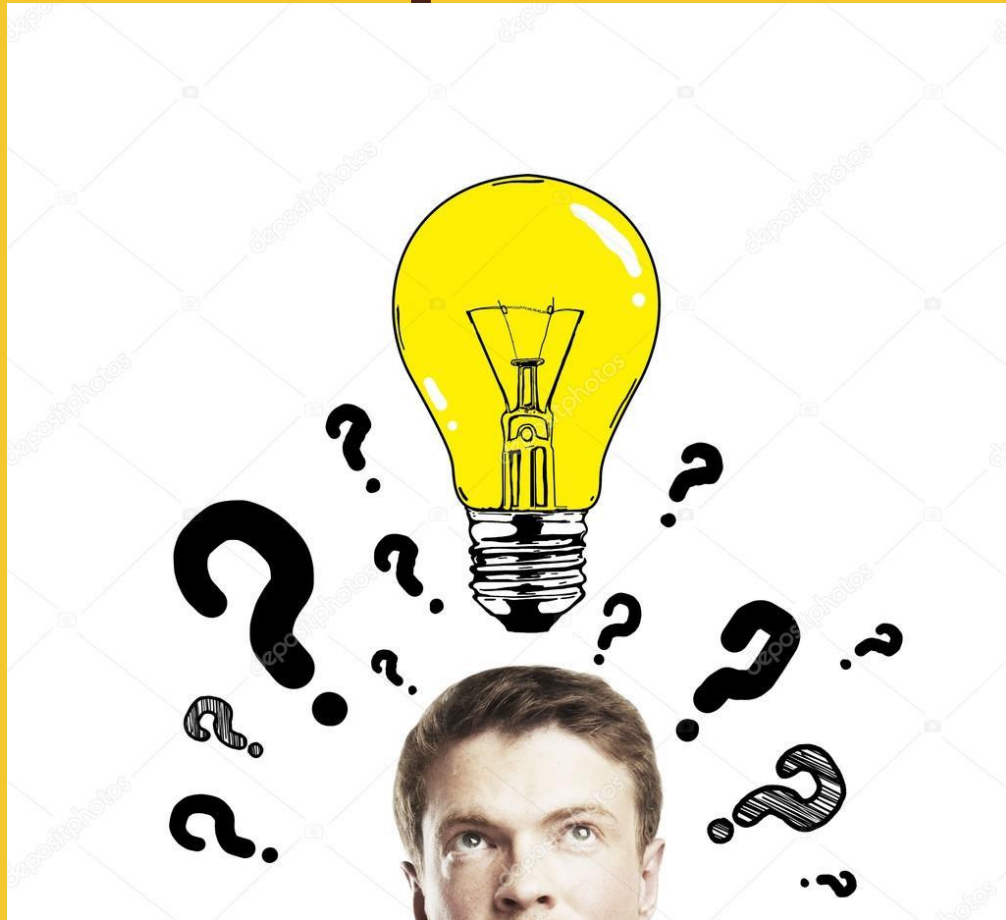
Исследовательская работа направлена на решение определенной проблемы - необходимости, потребности в чем-то

Поиск проблемы – это определение комплекса вопросов, решение которых представляет интерес для исследователя

Обосновать актуальность – объяснить необходимость изучения данной темы

Актуальность складывается из научной новизны и практической значимости работы.

Формулировка проблемных вопросов:



Каковы
преимущества.....?

Каковы
опасности.....?

Каково влияние.....?

Что случится, если.....?

Возможно ли.....?

Гипотез

а



- Гипотеза - предположение или догадка; утверждение, предполагающее доказательство

Гипотеза должна:

- быть проверяемой
- содержать предположение (“если..., то...”, “при условии что...”)
- быть логически непротиворечивой
- соответствовать фактам

Цель



- **Цель исследования** – это конечный результат, которого хотел бы достичь исследователь при завершении своей работы.

- **Направленность целей исследовательской работы:**

- определение характеристик явлений, не изученных ранее
- выявление взаимосвязи неких явлений
- анализ развития явлений
- описание нового явления
- обобщение и выявление общих закономерностей

Требование к постановке цели:



- Чёткая формулировка
- Достижимость
- Проверяемость
- Конкретность

Некорректные формулировки и цели



- Рассмотреть...
- Углубить знания по теме...
- Познакомиться с ...
- Изучить....

Как сформулировать цель?



- Цель – это то, чего вы хотите достичь в результате, она отражает тему, но не повторяет её.
- Цель всегда должна быть одна
- Цель помогает ответить на вопросы: «Зачем мы хотим выполнить проект?» «Что хочет получить исследователь в результате своей работы?».
- выяснить, определить, проанализировать, разработать, установить, проверить, обобщить сведения, описать, охарактеризовать, составить, доказать, обосновать, уточнить.

Примеры целей



- «Установить исторические предпосылки названия улиц нашего села...»
- «Определить причины формирования ложбин ручьевого стока...»
- «Проанализировать особенности использования диалектной лексики...»
- «Провести параллели между историческими событиями страны и творчеством моего прадедушки...»

Задачи работы



- Задача исследования – это выбор путей и средств для достижения цели в соответствии с выдвинутой гипотезой.
- Заголовки глав рождаются именно из формулировок задач

Задачи



- охарактеризовать своеобразие (специфику) использования...
- выявить особенности употребления...
- описать состояние изучения проблемы...
- сопоставить разные точки зрения на...проверить, провести анализ, охарактеризовать
- обосновать точку зрения (концепцию, теорию, идею)...
- раскрыть (обобщить, расширить, уточнить) сущность понятия

Примеры глаголов для задач



- ВОССТАНОВИТЬ
- ВЫЯВИТЬ
- ИЗУЧИТЬ
- КАТАЛОГИЗИРОВАТЬ
- КЛАССИФИЦИРОВАТЬ
- ОПРЕДЕЛИТЬ
- ОТСОРТИРОВАТЬ
- ПОДГОТОВИТЬ
- ПРОИЛЛЮСТРИРОВАТЬ
- ПРОСЛЕДИТЬ
- РАЗРАБОТАТЬ
- СИСТЕМАТИЗИРОВАТЬ
- ПРОАНАЛИЗИРОВАТЬ
- ПРОВЕРИТЬ
- РАЗРАБОТАТЬ РЕКОМЕНДАЦИИ

Объект и предмет исследования



- **Объект исследования** – это процесс или явление, избранное для изучения.
- Отвечает на вопросы: «Что будем исследовать», «Что рассматривается?»
- **Предмет исследования** – это конкретная часть объекта, внутри которой ведется поиск: отдельные стороны, свойства объекта.
- Предмет исследования более узкое понятие, чем объект. Он является его частью, элементом. Именно предмет исследования определяет тему работы.
- Отвечает на вопросы: «Когда?», «В связи с чем?», «В каких условиях?»

Основные методы исследования



- Методы исследования - это способы достижения цели исследовательской работы.
- **Изучение литературы и источников** - сбор информации по теме исследования из книг, журналов, архивов, сети Интернет.
- **Беседа** - проводится по заранее намеченному плану с выделением вопросов, требующих выяснения, но в свободной форме.
- При проведении **интервью** исследователь придерживается заранее намеченных вопросов, задаваемых в определенной последовательности.
- **Анкетирование** (на бумажном носителе или онлайн) Готовясь к опросу, четко сформулируйте вопросы, на которые хотите получить ответы, и определите, кому будете их задавать. Результаты опроса могут быть

Стиль написания работы



- В научных работах принят безличный стиль.
Например:
- "Можно заметить, что..."
- "Таким образом, следует сделать вывод..."»
- "По нашему мнению, этот процесс можно оценить как"
- В научной работе слово «я», лучше заменить на «Мы ...»

**Формулирование
проблемы,
постановка
цели,
задач,
гипотезы**

**Изучение
информации
по данной
проблематике**

**Выбор методов
исследования
и практическое
овладение ими**

**Сбор
собственного
материала**

**Анализ
и
обобщение**

**Формулировка
выводов**

**Отчет,
доклад,
ответы на
вопросы**

Заключени

е



RABOTUNAJDU.RU

- Подводятся итоги по всей работе, суммируются выводы, содержащие ясные ответы на поставленные в цели исследования вопросы
- Делаются собственные обобщения
- Отмечается то новое, что получено в результате работы над данной темой
- Намечены дальнейшие перспективы работы и даны практические рекомендации

Структура исследовательской работы



- Титульный лист
- Оглавление
- Введение (проблематика; цель, задачи, актуальность; обзор литературы, место и сроки проведения, методы)
- Основная часть - результаты исследования
- Заключение
- Список источников и литературы
- Приложения

Оформление ССЫЛОК, ЦИТАТ, СНОСОК



- Сноски бывают внутритекстовые, подстрочные и затекстовые.
- Внутритекстовые сноски являются неразрывной частью основного текста. Например, «В известной книге...» .
- Подстрочные сноски располагают под чертой внизу страницы с указанием номера сноски или какого-либо значка
- Затекстовые сноски вынесены за текст всего реферата либо его части, в этом случае их следует применять сквозную (через всю работу) нумерацию. Допускается сокращенный вариант сноски, например: [7, с. 15]

Оформление списка литературы



- Вся литература располагается по алфавиту фамилий авторов и заглавий изданий.
- **Источники** (законодательные материалы, мемуары, дневники, переписка):
 - - опубликованные (для широкого распространения, большое число экземпляров)
 - - неопубликованные (для узкого круга, существуют в единственном экземпляре)
- **Литература:** монографии, сборники, учебно-методическая литература, статьи из периодических изданий)
- **Ресурсы Интернет:** сайты, порталы

■ Книга :

- Майоров А. Н. Теория и практика создания тестов для системы образования. – М.: Интеллектцентр, 2001. – 296 с.

■ Статья из газеты и журнала:

- Михайлов Г. С. Психология принятия решений // Журнал прикладной психологии. – 2001. – №5. – С. 2–19.



Ссылки на интернет источники

1) Название материала и автор (если указан)

2) Должен быть указан сетевой адрес (URL)

3) Дата обращения

ПРИМЕР ОФОРМЛЕНИЯ ИНТЕРНЕТ ИСТОЧНИКА

Если статья в интернете:

- Морской В. «Lean Thinking: решение проблем в производственной логистике». — [Электронный ресурс]. — Режим доступа: http://www.iteam.ru/publications/logistics/section_74/article_2483/ (дата обращения число. месяц. год)

Приложение



- В приложение входят: рисунки, диаграммы, схемы, карты, фотографии
- Приложения размещаются после списка литературы
- Каждое приложение оформляется на отдельном листе и должно иметь заголовок в правом верхнем углу
- Все приложения должны быть пронумерованы и озаглавлены, а в тексте работы должны быть сделаны ссылки на них
- Картографический материал должен иметь условные обозначения, масштаб

Защита работы



- Доклады не читаются, а рассказывают по заранее подготовленному плану выступления (тезисы)
- Выбираются основные факты и цифры, рассказывающие суть выполненной работы
- Диаграммы, графики, схемы, таблицы должны быть легко читаемыми и понятными без дополнительных объяснений: подписаны и имеют расшифровку условных обозначений.
- При демонстрации следует использовать указку, авторучку, но не папку и повернуться к

Защита работы



- Время защиты работы не более 7 минут
- Доклад должен отвечать на вопросы:
- В чем актуальность работы?
- Зачем проводилось исследование? (Цель и задачи исследования)
- Где и когда проводились исследования?
- Какие методы сбора материала использовались и почему?
- В каких условиях проводился сбор материала?
- Какие выводы сделаны?

Спасибо за внимание!



НОВЫХ УСПЕХОВ, ТОВАРИЩИ!