

**«XIX век в зеркале художественных
исканий.
Литература и искусство»**

ВСПОМНИМ!

- 1. Каковы последствия буржуазных революций для европейских стран?
- 2. Русский поэт Александр Блок в одном из произведений так охарактеризовал эту эпоху: «Век XIX, железный, воистину жестокий век!..» Как вы полагаете, какие реалии действительности, с вашей точки зрения, могут «оправдать» этот поэтический образ?
- 3. Почему философия просветителей утратила свои позиции в общественном мнении с наступлением новой индустриальной эпохи?

ОСНОВНЫЕ НАПРАВЛЕНИЯ В ЛИТЕРАТУРЕ

Конец XVIII –

начало XIX в. | 30-е гг. XIX в. | 70-е гг. XIX в. | Конец XIX в.

романтизм | реализм | импрессионизм | постимпрессионизм

критический реализм | натурализм

Почему происходит быстрая смена
художественных направлений?

СМЕНА ВЗГЛЯДОВ

Почему на смену взглядам просветителей
приходит романтизм?

Романтизм- «необычные герои в необычных
обстоятельствах», уход от действительности,
противопоставление грубой реальности
выдуманной прекрасной мечте, показ сложной
духовной жизни личности в момент наивысшего
напряжения духовных и физических сил

ОСНОВНЫЕ ЧЕРТЫ

- **Реализм**- изображение типичных характеров в типичной обстановке
- **Критический реализм** -изображение и критика недостатков и пороков, существующих в обществе
- **Натурализм** -использование в литературе и искусстве методов научного исследования, основанных на эксперименте, документальности, точности описания, соединение точных наук и искусства

1 ВАРИАНТ

- **Что творцы романтического искусства открыли такого, что было «недоступно мудрецам» эпохи Просвещения? Какие чувства, мысли, переживания, поступки литературных персонажей выдвигают их в герои романтической эпохи? В чем причина их разлада с миром, обществом, с самим собой? Какие выходы из этого разлада предлагают своим героям творцы искусства романтизма?**

2 ВАРИАНТ

- **Что заставило творцов искусства почувствовать, что романтические герои не успевают за временем, «стареют», и поставило их перед необходимостью взглянуть на жизнь без романтического флера? Каков он — типичный герой реалистов? Какие открытия в познании человека сделали творцы искусства и какие новые грани его духовного мира воплотили в произведениях?**

РОМАНТИЗМ

- Творцы романтического искусства сделали огромный шаг на пути познания человека: в отличие от просветителей в человеческой природе они видели не только рациональное начало. Для романтиков одним из излюбленных авторов стал Шекспир. Вслед за великим драматургом они были убеждены, что на свете много есть такого, «что неизвестно нашим мудрецам», а едва ли не самая большая тайна мироздания — человеческая душа, в которой могут соединяться возвышенное и низменное, прекрасное и безобразное, свет и тьма. Жизнь героев управляет Случай, Провидение, слепая Судьба, которая вмешивается в события и все переиначивает на свой лад.

РЕАЛИЗМ

- Они воспринимали своего героя как «продукт» социальной среды, в которой он жил. Персонажи произведений сочетали в себе яркую индивидуальность, неповторимость, даже уникальность, являясь в то же время типичными героями социума, носителями наиболее характерных его черт.
- Реалисты уделяют огромное внимание истории рождения и жизни героев, описанию того, что их окружает: людей, вещей, предметов и обстановки (особенно характерно для представителей школы натурализма). Важное значение для характеристики героев приобретает речь: словечки, выражения, даже междометия. Все становится средством раскрытия внутреннего мира персонажа.

НАТУРАЛИЗМ

- Во второй половине XIX в. в художественной культуре возникает тесно связанное с критическим реализмом новое направление — натурализм. Натуралисты еще больше, чем их предшественники, стремились выявить влияние социальных условий, среды на формирование личности человека. Продолжая реалистические традиции мастеров 30—60-х гг., они усилили критику общественных устоев; следуя за Бальзаком, хотели раскрыть изнанку политической, экономической, социальной, частной сторон жизни общества. Огромное влияние на складывание философии натурализма оказали открытия естественных наук, в частности теория естественного отбора Ч. Дарвина и законы наследственности, действие которых писатели стремились перенести и на социальные отношения.

ИЗ СПИСКА ПИСАТЕЛЕЙ XIX ВЕКА
ВЫДЕЛИТЕ ПРЕДСТАВИТЕЛЕЙ
РОМАНТИЗМА И РЕАЛИЗМА

О.

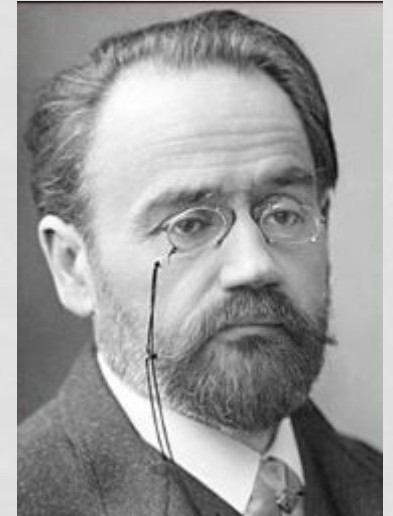
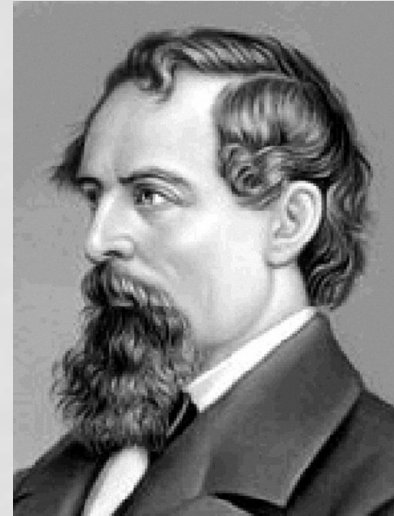
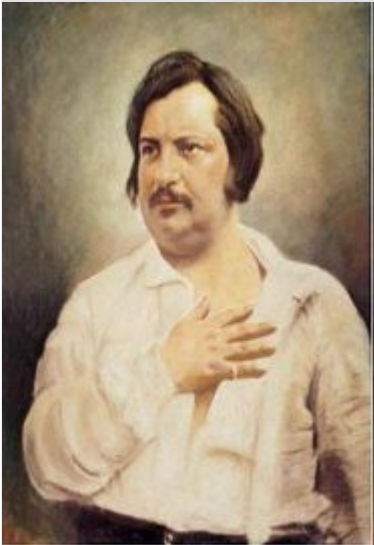
Бальзак

Г.Гейне

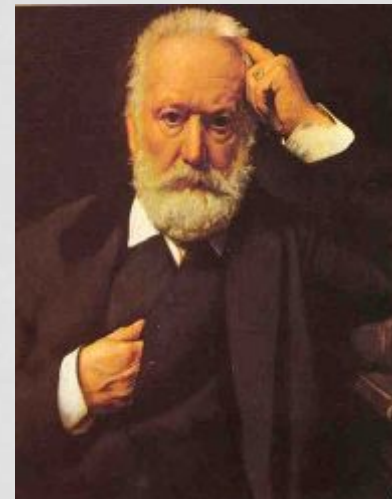
Ч.Диккенс

Э.

Золя



Дж. Байрон



В.
Гюго

ВОПРОСЫ

1.Что общего во взглядах у романтиков и реалистов на жизнь и роль искусства?

2.В чем различие?

ДОМАШНЕЕ ЗАДАНИЕ

- 2) Создать портрет некоего романтического (реалистического) героя, придумав ему внешность, историю жизни, события, участником или свидетелем которых он мог оказаться, и от его имени написать манифест, в котором отразить отношение героя к своей эпохе.

Э.ДЕЛАКРУА «СВОБОДА, ВЕДУЩАЯ НАРОД»



Т. ЖЕРИКО «ПЛОТ «МЕДУЗЫ»



Г.КУРБЕ «ДРОБИЛЬЩИКИ КАМНЯ»



ВОПРОСЫ

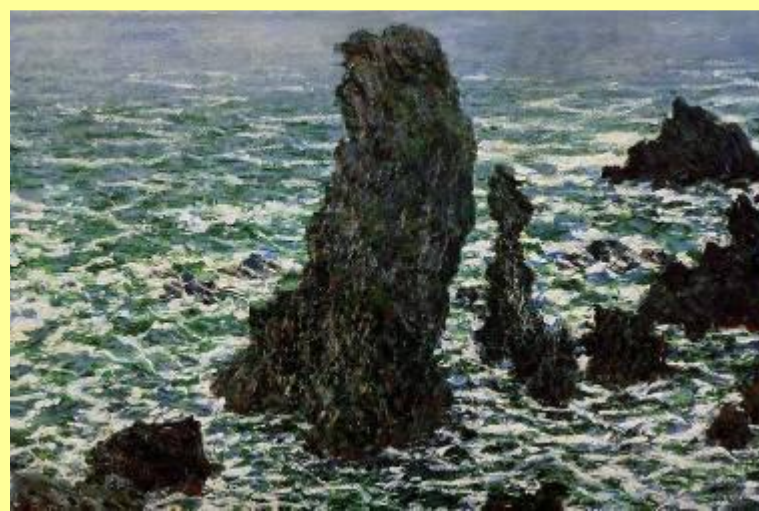
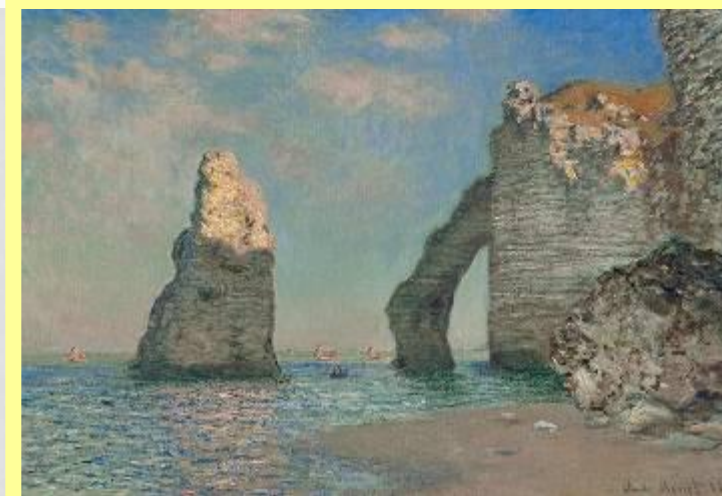
1. К какому художественному направлению принадлежат эти полотна, описать, что изображено художником на картине.
2. Какие особенности картины позволяют отнести ее к романтизму или реализму?

СРАВНИТЬ ИЗОБРАЖЕНИЯ

Г.Курбе «Скала в
Этрета после шторма»



К.Моне «Скала в Этрета»



К.Моне
«Скалы в
Бель-Иле»

СРАВНИТЬ ИЗОБРАЖЕНИЯ

О.Ренуар «Портрет актрисы Жанны Самари»



Томас Гейнсборо. Автопортрет



Оперный проезд в
Париже

Эрмитаж



К.ПИСАРРО

ВОПРОС

Какие эпитеты подходят к творчеству этих художников:

светлый, легкий, воздушный;

темный, тяжелый;

показывает красоту мира;

вскрывает пороки общества?

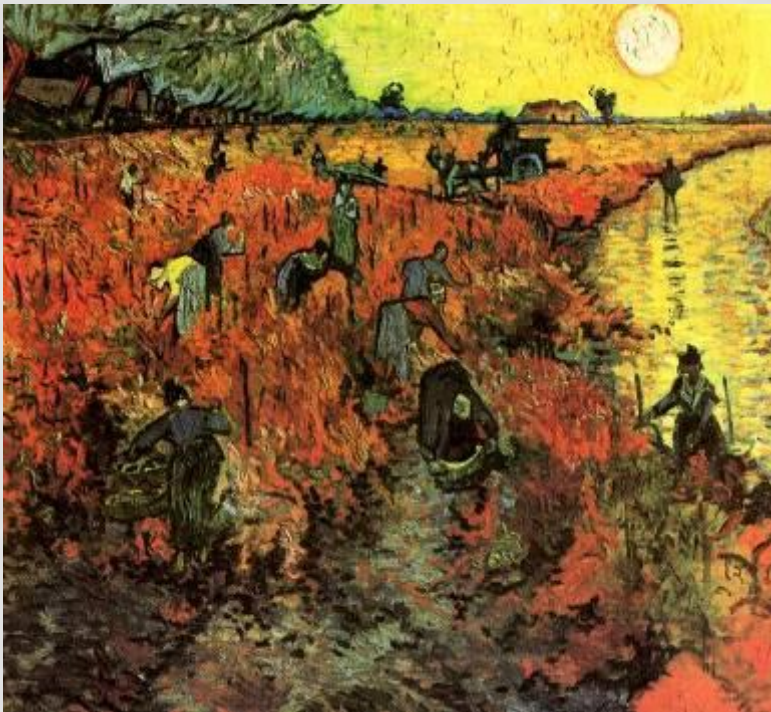
"Натюрморт с драпировкой"



П. СЕЗАНН

ВИНСЕНТ ВАН ГОГ

Красные виноградники
в Арле



Пейзаж близ Овера в
дождливый день



ВОПРОСЫ

1. Чем отличаются картины постимпрессионистов от импрессионистов?
2. Что у них общего?