

**Американская
социология
первой половины
XX века**

Чикагская школа

СОЦИОЛОГИИ

- Год основания школы – 1892
- С деятельностью Чикагской школы связано появление первого в США специализированного социологического журнала в 1898 году (**American journal of sociology**)
- **Албион Смолл (1854-1926)** – основатель и первый декан факультета социологии Чикагского университета

Чикагская школа: основные представители

Первое поколение (момент основания – первая мировая война)

- Уилья Айзек Томас (1863 — 1947)
- Флориан Витольд Знанецкий (1882 — 1958)

Совместный труд: «Польский крестьянин в Европе и в Америке» (1918 — 1920)

Второе поколение (между первой мировой войной и серединой 30-х годов XX века)

- Роберт Парк (1864—1944): «Иммигрантская пресса и ее контроль» (1922), «Город» (1925)
- Эрнест Берджесс (1886—1966): методика «концентрических зон»

Чикагская школа: основные представители

**Третье поколение (сер. 30-х — нач. 50-х
гг.)**

- Уильям Огборн (1886—1959):
«Социальные изменения» (1922)
- Луис Вирт (1897—1952): «Гетто» (1928)
- Эверетт Хьюз
- Самуэл Стауффер

Четвертое поколение

- Герберт Блумер (1900-1987)
- Моррис Яновиц (1919 - 1988)

Чикагская школа: основные идеи и темы исследований

- жизнь этнических групп иммигрантов в США;
- положение чернокожих американцев и отношение к ним;
- социология семьи, молодежи и пола;
- становление личности;
- социальная самоизоляция;
- игровые движения;
- дезорганизация семьи, женская мобильность, контроль над рождаемостью, межнациональные браки, разводы, демографическое поведение;
- девиантное и маргинальное поведение;
- формирование общественного мнения;
- урбанизация;
- средства массовой информации ...

Чикагская школа:

особенности

1. соединение эмпирических исследований с теоретическими обобщениями,
2. соединение различных подходов и методов (в т. ч. «мягких» этнографических и «жестких» количественных методов),
3. выдвижение гипотез в рамках единой организованной и направленной на конкретные практические цели программы.

Чикагская школа:

особенности

- 1) Развитие социальной деятельности (social work) - практические решения социальных проблем, порожденных урбанизацией и индустриализацией: безработицы, нищеты, преступности;
- 2) Появление в 1918 г. работы У. Томаса и Ф. Знанецкого «Польский крестьянин в Европе и Америке», обозначившей новый рубеж в развитии современной социологии;
- 3) Разработка социально-экологической теории Р. Парка и Э. Берджеса, основными элементами которой являлись «социальная мобильность», «социо-экономический статус», «маргинальная личность».

Символический

интеракционизм

Понятие **символического интеракционизма** было введено в 1937 г. Гербертом Блумером.

Основные принципы подхода (Г. Блумер):

- a) человеческие существа совершают свои поступки в отношении тех или иных объектов на основе тех значений, которые они этим объектам придают;
- b) эти значения возникают из социального взаимодействия;
- c) любое социальное действие проистекает из приспособления друг к другу индивидуальных линий поведения.

Символический интеракционизм: основные

представители

**Джордж Герберт Мид (1863—1931) –
основоположник направления.**

Основной труд: «Разум, самость и общество»

Чарльз Кули (1864-1929)

Основные труды: «Человеческая природа и
социальный порядок» (1902), «Социальная
организация» (1909), «Социальный процесс»
(1918)

Герберт Блумер (1900-1987)

Основные труды: «Общество как символическая
интеракция», «Коллективное поведение »

Символический

интеракционизм

Основная идея: «поведение людей по отношению друг к другу и предметам окружающего мира определяются тем значением, которое они им придают» (Нейл Смелзер).



Символический

ИНТЕРАКЦИОНИЗМ
Анализ социальных взаимодействий в их символическом содержании.

Действия людей – проявления социального поведения, основанного на коммуникации; коммуникация возможна благодаря тому, что люди придают одинаковые значения данному символу.

Анализ языка как главного символического посредника взаимодействия.

Взаимодействие – «непрерывный диалог между людьми, в процессе которого они наблюдают, осмысливают намерения друг друга и реагируют на них» (Нейл Смелзер).

Символический интеракционизм: основные идеи и понятия

- Социальная жизнь зависит от нашей способности вообразить самих себя в других социальных ролях, и это принятие роли другого зависит от нашей способности к внутреннему разговору с самим собой
- **Общество** - обмен жестами, который включает в себя использование символов (Дж. Мид).
- **Личность** – социальный продукт, формирующийся в процессе ролевого

Символический интеракционизм:

ОСНОВНЫЕ ИДЕИ И ПОНЯТИЯ

- **Голосовой жест**
- Если голосовой жест вызывает у говорящего примерно такую же реакцию, как и у слушающего, то такой жест становится **значащим символом**
- Благодаря наличию значащих символов возможна **коммуникация**
- Самый яркий пример значащего жеста – это **язык**
- **Роли** устанавливают границы подходящего поведения индивида в определенной ситуации
- **Принятие роли другого:** сознательная регуляция поведения описывается как непрерывное соотнесение представления о своей роли с представлением о самом себе, со своим Я

Символический интеракционизм: основные идеи и понятия

Важная составляющая процесса коммуникации – способность человека рассматривать себя не только как субъекта, но и в качестве объекта, т.е. умение увидеть себя со стороны глазами других людей. Такую способность Мид называл «самость» (self).

Самость (self) – социальное качество.

Символический интеракционизм: основные идеи и понятия

Развитие самости проходит две стадии (Дж. Мид):

1. Стадия ролевых игр (**Play**): в процессе этих игр ребенок учиться оценивать себя с точки зрения **конкретных других людей**.
2. Стадия коллективных игр (**Game**): ребенок учится оценивать себя с точки зрения **обобщенного другого**, то есть целого сообщества.



Символический интеракционизм: основные идеи и понятия

Структура Self (Дж. Мид)

Me

совокупность установок, ценностей и норм, которыми руководствуется человек.

Набор усваивается человеком в процессе принятия роли обобщенных других.

Me гарантирует устойчивость и стабильность в обществе, обеспечивая соблюдение общепринятых норм поведения. **Me** – это социальная сторона

I

представляет непосредственную реакцию индивида на других. Это непредсказуемый и творческий элемент личности.

I привносит в социальные процессы элемент новизны, способствует самореализации человека и содержит в себе все важнейшие ценности.

I отражает индивидуальность

Символический интеракционизм: основные идеи и понятия

- **Self = I + Me**
- **Me** позволяет человеку комфортно существовать в социальном мире
- **I** предохраняет общество от застоя
- Компонент **me** преобладает у людей-конформистов
- Компонент **I** – у творческих личностей и харизматических лидеров, изменяющих историю
- Социальный контроль можно рассматривать как доминирование **me** над **I**, а общественное развитие – как постепенное увеличение доли **I** в структуре личности (в примитивных обществах у людей преобладает **me**, в современном обществе большее значение получает элемент

Символический интеракционизм:

основные идеи и понятия

Чарльз Кули «Теория зеркального «Я»:

- 1) мы представляем себе, как мы выглядим в глазах других людей,
- 2) мы воображаем, как другие люди будут оценивать, думать о нас,
- 3) мы вырабатываем некий тип внутреннего самоощущения.

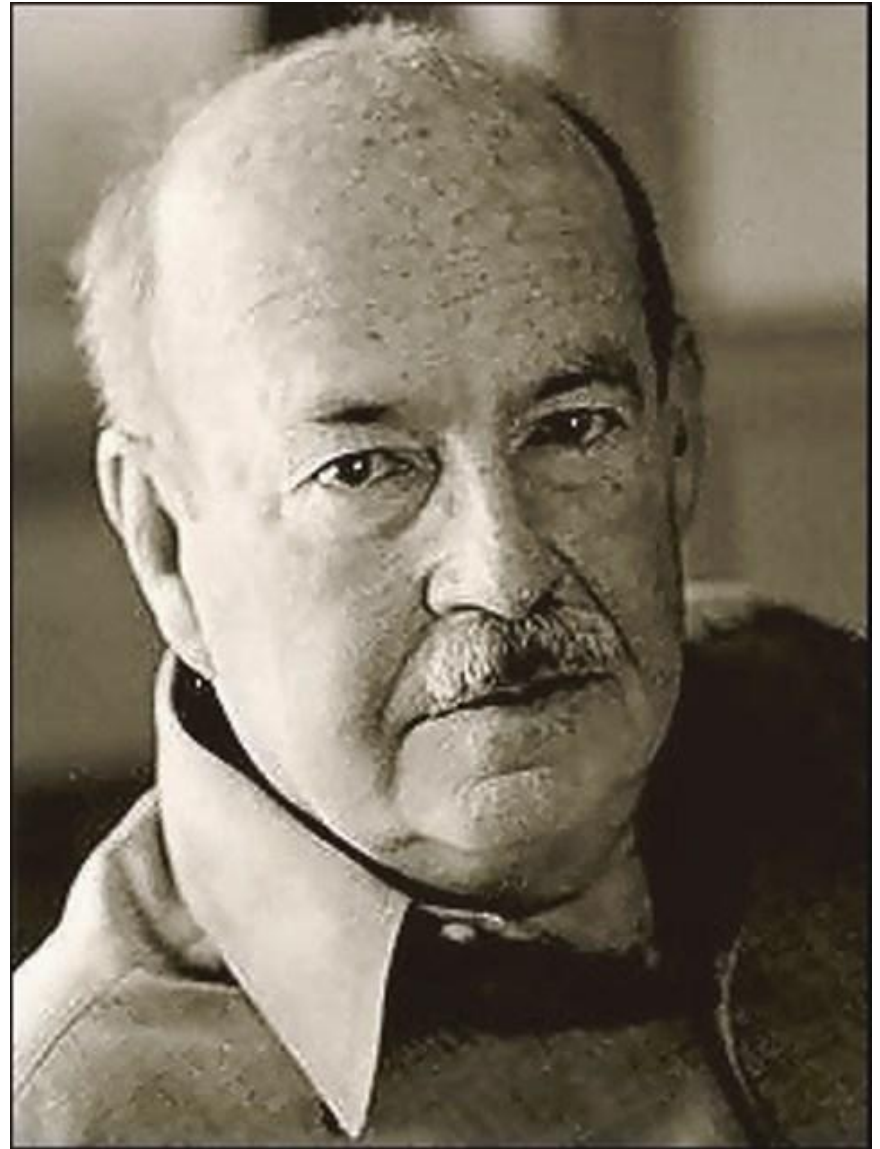
Теория зеркального «Я» - человек общается с различными первичными и вторичными группами и его представления о себе отражают представления о том, что думают про него другие.

Структурно-функциональный анализ

**Толкотт Парсонс
(1902-1979)**

Основные труды:

- The Structure of Social Action (1937)
- The Social System (1951)
- Structure and Process in Modern Societies (1960)
- Politics and Social Structure (1969)
- The System of Modern Societies (1971)
- Action Theory and the Human Condition (1978)



Структурно-функциональный анализ:

основные особенности

- высокоабстрактное, жёстко кодифицированное теоретическое построение, претендующее на универсальное объяснение социальной реальности;
- социология занимается изучением функций, выполняемых социальными институтами, и социальным действием индивидов, которые занимают определённое место в социальной структуре общества (статусы) и исполняют предписанные общественными нормами и ценностями социальные роли;
- тесная связь между статикой и динамикой, социальной системой и социальной структурой.

Структурно-функциональный анализ — принцип исследования социальных явлений и процессов как системы, в которой каждый элемент структуры имеет определенное назначение (функцию).

Структурно-функциональный анализ: основные идеи и понятия

- порядок в экономической системе основывается на общем согласии относительно коммерческой морали;
- консенсус в отношении ценностей — фундаментальный интегративный принцип в обществе;
- общая цель становится побудительным мотивом для сотрудничества;
- средствами воплощения ценностей и целей в действия являются роли.

Структурно-функциональный анализ: основные идеи и ПОНЯТИЯ

Общество – это система.

Любая социальная система должна отвечать четырем основным функциональным требованиям:

1. **Адаптация (adaptation)** — касается отношений между системой и ее средой: чтобы существовать, система должна контролировать свою среду. Для общества особое значение имеет экономическая среда, которая должна обеспечить людям необходимый минимум материальных благ;
2. **Целедостижение (goal attainment)** — выражает потребность всех обществ устанавливать цели, на которые направлена социальная активность;
3. **Интеграция (integration)** — относится к координации частей социальной системы. Главным институтом, посредством которого реализуется эта функция, является право. Пособредством правовых норм упорядочиваются отношения между индивидами и институтами, что уменьшает потенциал конфликта. Если конфликт все же возникает, его следует улаживать через правовую систему, избегая дезинтеграции социальной системы;
4. **Удержание образца (latency)** — предполагает сохранение и поддержание основных ценностей общества.

Понятие структурно-функционального анализа берет Т. Парсонс применит для

Структурно-функциональный анализ: основные идеи и понятия

Социальное действие (Т. Парсонс)

Предмет социологии – система (социального) действия.

Система действия включает в себя подсистемы:

- 1) социальная подсистема (группа людей) — функцию интеграции людей;
- 2) культурная подсистема — воспроизводства образца поведения, используемого группой людей;
- 3) личностная подсистема — целедостижения;
- 4) поведенческий организм — функцию адаптации к внешней среде.

Структурно-функциональный анализ: основные идеи и понятия

Общество – тип социальной подсистемы.

Общество состоит из четырех систем :

- социетальное сообщество, состоящее из совокупности норм поведения, служащее для интеграции людей в общество;
- подсистема сохранения и воспроизводства образца, состоящая из совокупности ценностей и служащая для воспроизводства образца типичного социального поведения;
- политическая подсистема, служащая для постановки и достижения целей;
- экономическая (адаптивная) подсистема, включающая в себя совокупность ролей людей во взаимодействии с материальным миром.

Ядро общества – социетальная подсистема, состоящая из

Структурно-функциональный анализ: основные идеи и понятия

Все общества проходят следующие стадии развития:

- 1) примитивную (первобытно-общинное общество) характеризуется гомогенностью его систем;
- 2) продвинутую примитивную (характеризуется разделением на примитивные подсистемы (политические, религиозные, экономические);
- 3) промежуточную;
- 4) современную.

Структурно-функциональный

анализ: основные идеи и понятия

- Любая система стремится к равновесию, поскольку ей присуще согласие элементов.
- **Структура** упорядочивает взаимодействующие части. Структура понимается как система социальных норм и статусов (или нормативный порядок).
- **Нормативный порядок** включает: социальный порядок и социальные нормы (неизменные правила, которыми руководствуются большие массы людей в силу приданного нормам легитимного статуса).

Социальный порядок возникает под воздействием 2-х процессов:

- Тенденции социальной системы к самосохранению.
- Тенденции к сохранению определённых границ и постоянства по отношению к среде.

Структурно-функциональный анализ: структура социальной системы

ЦЕЛЕДОСТИЖЕНИЕ

АДАПТАЦИЯ

Органическая система

Физико-химическая
система

Личность

Организм

Система
действия

Политика

Экономика

Социальная
система

Культура

Социальная
система

Культура

Телическая система

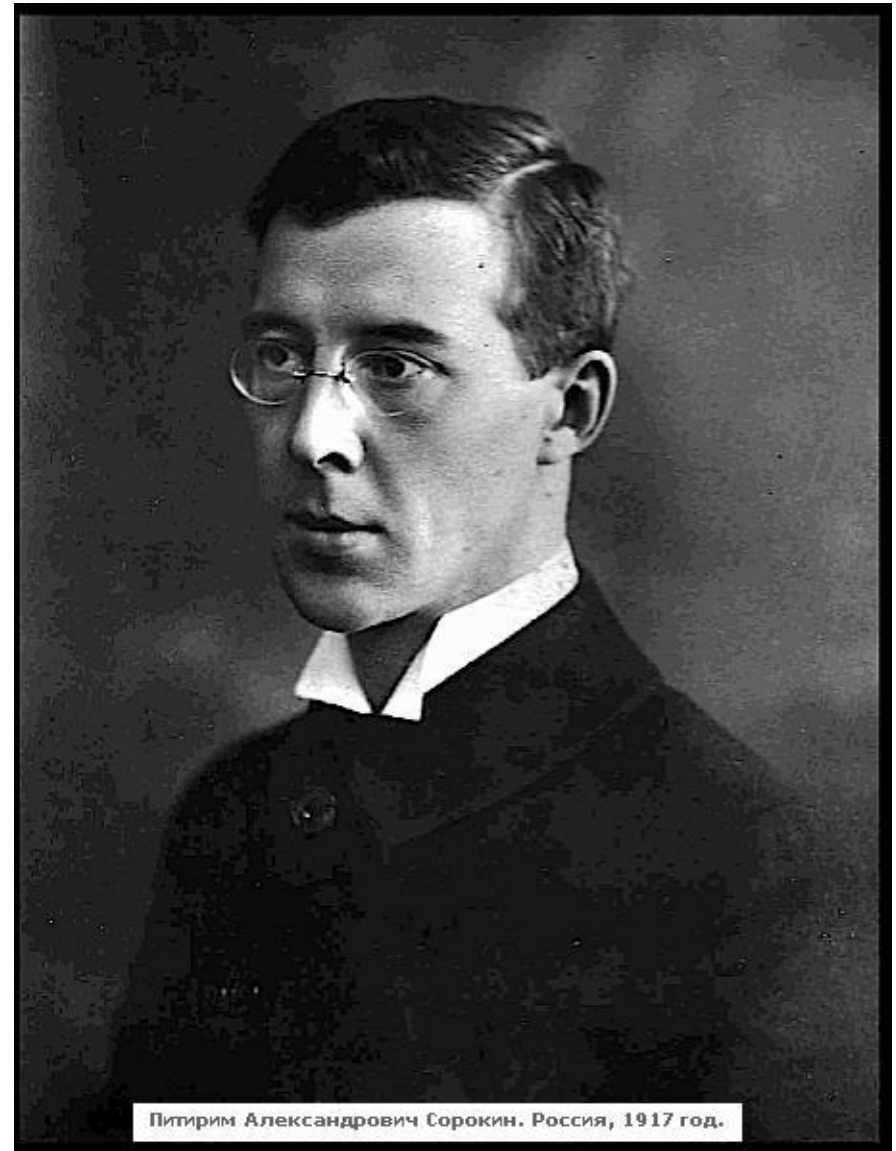
ИНТЕГРАЦИЯ

ЛАТЕНТНОСТЬ

Питирим Сорокин (1889–1968)

Основные труды:

- «Социальная мобильность»,
- «Современная социологическая теория»,
- «Социальная и культурная динамика» (в 4 т., 1937-1941),
- «Социокультурная причинность, пространство, время» (1943),
- «Общество, культура и личность: их структура и динамика. Система



Питирим Александрович Сорокин. Россия, 1917 год.

Питирим Сорокин: предмет социологии

«Социология изучает явления взаимодействия людей друг с другом, с одной стороны, и явления, возникающие из этого процесса взаимодействия, — с другой» (П. Сорокин).

Питирим Сорокин: социальная мобильность

Геометрическое пространство обычно

представляется нам в виде некой «вселенной»,
в которой располагаются физические тела.

Местоположение в этой вселенной

определяется путем определения того или иного
объекта относительно других, выбранных за
«точки отсчета».

Социальное пространство есть некая

вселенная, состоящая из народонаселения
земли.

Определить положение человека или какого-либо

социального явления в социальном

пространстве означает определить его (их)

отношение к другим людям и другим

Питирим Сорокин: социальная мобильность

Чтобы определить социальное положение человека, необходимо знать его семейное положение, гражданство, национальность, отношение к религии, профессию, принадлежность к политическим партиям, экономический статус, его происхождение и т.д.

Социальная мобильность – явление перемещения индивида внутри социального пространства.

Питирим Сорокин: социальная мобильность

Виды социальная мобильность:

- 1) Горизонтальная / вертикальная
- 2) Восходящая / нисходящая
- 3) Групповая / индивидуальная.

Каналы социальной мобильности («лифты»):

- армия,
- церковь,
- школа,
- политическая организация,
- профессиональная организация,
- организации по созданию материальных ценностей,
- брак,
- семья.

Питирим Сорокин: социальная стратификация

Социальная стратификация - это дифференциация некой данной совокупности людей (населения) на классы в иерархическом ранге.

Социальная стратификация находит выражение в существовании высших и низших слоев.

Основа и сущность социальной стратификации - неравномерное распределение прав и привилегий, ответственности и обязанностей, наличие и отсутствие социальных ценностей, власти и влияния среди членов того или иного сообщества.

Питирим Сорокин: формы социальной стратификации

1. Экономическая стратификация
2. Политическая стратификация
3. Профессиональная стратификация

Мертон Роберт Кинг

(1910-2003)



Основные труды:

- Наука, техника и общество в Англии 17 века (1938);
- Социальная теория и социальная структура (1957, 1968);
- О теоретической социологии (1967);
- Социология науки (1973);
- Структурный анализ в социологии (1975);
- Подходы к изучению социальной структуры (1975)

Роберт Мертон: цель

СОЦИОЛОГИИ

Задача социолога – дать «ясное

объяснение логически взаимосвязанных и эмпирически подтвержденных предположений о структуре общества и его изменениях, поведении человека в рамках этой структуры и последствиях этого поведения».

Цель социолога – выявить «как различные, изменяющиеся типы социальных структур и культур влияют на поведение человека и его судьбу».

Роберт Мертон: постулаты функционального анализа

- 1) постулат функционального единства общества (все социальные явления имеют позитивное функциональное значение для общества в целом);
- 2) постулат универсального функционализма (все без исключения существующие социальные явления выполняют положительные, и только положительные, функции в социальной системе);
- 3) постулат необходимости (все существующие социальные явления для общества функционально необходимы и незаменимы).

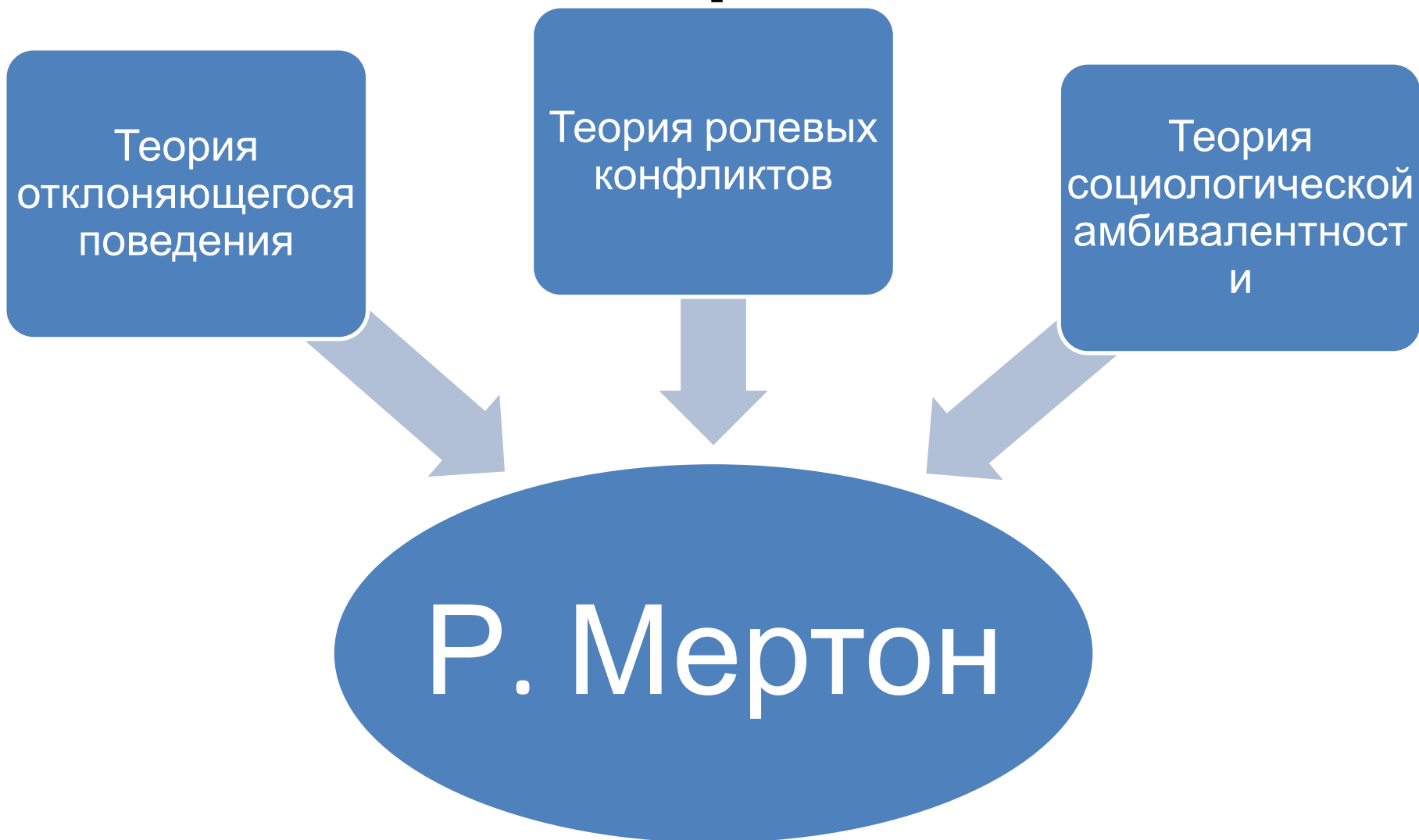
Роберт Мертон: три уровня социологического знания

- 1) широкие социологические теории,
- 2) теории среднего ранга,
- 3) малые рабочие гипотезы, возникающие в изобилии в повседневных исследованиях.

Теории среднего ранга выполняют роль связующего звена, мостика между первым и третьим уровнями.

Теории среднего ранга – «посредник» между эмпирическими исследованиями действительности и теоретическими обобщениями закономерностей социального поведения.

Роберт Мертон: промежуточные теории



Роберт Мертон:

явные и латентные функции

Функции – объективные наблюдаемые последствия явления, способствующие адаптации и приспособлению системы.

Явные функции – те объективные функционально-позитивные последствия явления, которые входили в субъективные намерения участников системы и осознавались ими.

Латентные функции — те объективные последствия, которые не осознаются участниками и не входили в их намерения.

Первостепенным значением обладает изучение латентных функций и дисфункций.

Роберт Мертон: аномия

Аномия – состояние безнормности, или нормативной неопределенности, проистекающее из таких рассогласований в социальной структуре, когда разные ее сегменты предъявляют нормативные требования к индивиду, которые не могут быть одновременно удовлетворены.

Роберт Мертон: аномия

5 идеально-типических реакций на аномию:

1. Подчинение (конформизм): эмоциональное принятие целей и средств (лояльные, спокойные и законопослушные граждане);
2. Инновация: принятие целей при отвержении институционально предлагаемых средств (рэкет, воровство, подделка денег, злоупотребления, обман);
3. Ритуализм: эмоциональное принятие средств при отказе от целей (стяжательство, махинации, подлоги);
4. Ретретизм: эмоциональное отвержение одобряемых целей и средств (анархизм, наркомания, бродяжничество);
5. Мятеж (бунт): полный отказ от старых целей и средств, попытка заменить их новыми (политический терроризм, борьба за свободу, революционность, радикализм)

Роберт Мертон: аномия

Типология девиации Мертона

Способ адаптации	Одобряемые обществом цели	Социально одобряемые средства
Конформизм	+	+
Инновация	+	—
Ритуализм	—	+
Ретреатизм (бегство от действительности)	—	—
Бунт	+	+

Франкфуртская школа:

основные представители

- **Макс Хоркхаймер (1895-1973):** «Бегство от разума» (1947); «О свободе» (1962); «Критическая теория» (в 2-х томах, 1968); «Диалектика просвещения» (1947).
- **Теодор Адорно (1903-1969):** «Диалектика просвещения» (1947).
- **Эрих Фромм (1900-1980):** «Бегство от свободы», «Разумное общество» (1955), «Анатомия человеческой деструктивности» (1973).
- **Герберт Маркузе (1898-1979):** «Одномерный человек» (1964).
- **Юрген Хабермас (1929- ...):** «Теория коммуникативного действия».

Франкфуртская школа: теоретические истоки школы

1. Марксизм (категория отчуждения, классовая борьба);
2. Фрейдизм (структура личности и бессознательное);
3. Диалектика Гегеля (взят закон отрицания отрицания, подмененный абсолютным отрицанием (негативная диалектика, как назвал ее Адорно));
4. Лукач: идея о том, что любая идеология есть ложное сознание и должна быть уничтожена;
5. Вебер: заимствована идея «рациональности»;
6. Кант: идеи критики традиционного мышления.

Франкфуртская школа: основные идеи

- утрата индивидуальной свободы
- культура в буржуазном обществе выполняет роль идеологии и средства поддержания господства
- критика фашизма
- критика индустриального общества
- научно-технический прогресс – институт репрессивного подавления культуры
- сфера технического подавляет сферу духовного
- значимость человеческого начала в социальных отношениях
- исследовались социальные корни и природа авторитаризма и психология нацизма
- отрицание революционной роли пролетариата
- критика тоталитаризма и авторитарной личности.