



***ГОРОДЕЦКАЯ  
РОСПИСЬ***

# ***Где в современной жизни можно встретить Городецкую роспись?***



**Городецкая роспись является культурным наследием русского народа. Она впитала в себя эстетические и художественные традиции наших предков и заняла достойное место в современном мире, став национальным достоянием русского народа.**

# Из истории

---

Городецкая роспись по дереву – знаменитый народный промысел Нижегородского края. Он получил развитие во второй половине XIX века в заволжских деревнях по речке Узоле близ Городца.



# В народе говорили : «Лес заволжанина кормит»

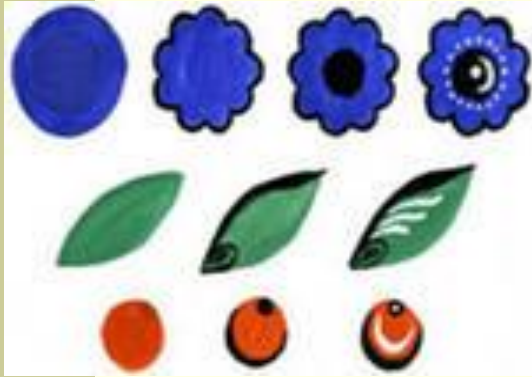
---



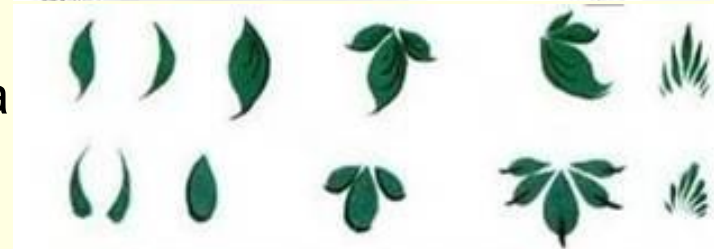
- Леса давали дешевый и разнообразный материал, из которого делали все: от детских игрушек и колыбелей до могильных крестов. Особой известностью пользовались прялки, в большом количестве продававшие на ярмарке.



# Основные элементы росписи



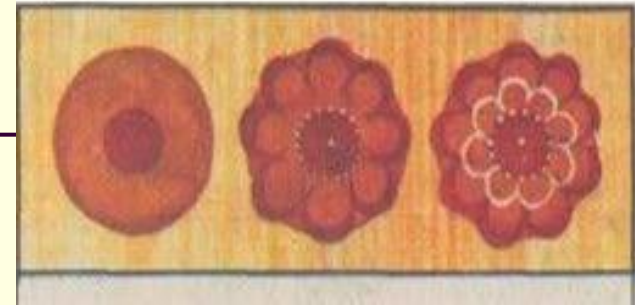
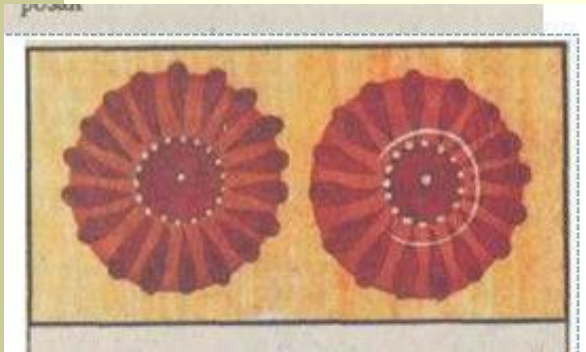
Основными элементами Городецкой росписи являются точки, скобки, круги, дуги, капли, спирали, штрихи. В ходе создания узора происходит нанесение элементов на поверхность изделия.



А. В. Соколова. Последовательность выполнения городецкой росписи. Разнообразие растительных мотивов. Листья. Городец, 1978 г.



# «Розан и ромашка»



- Популярны бутоны, розаны, ромашки, купавки, розы.



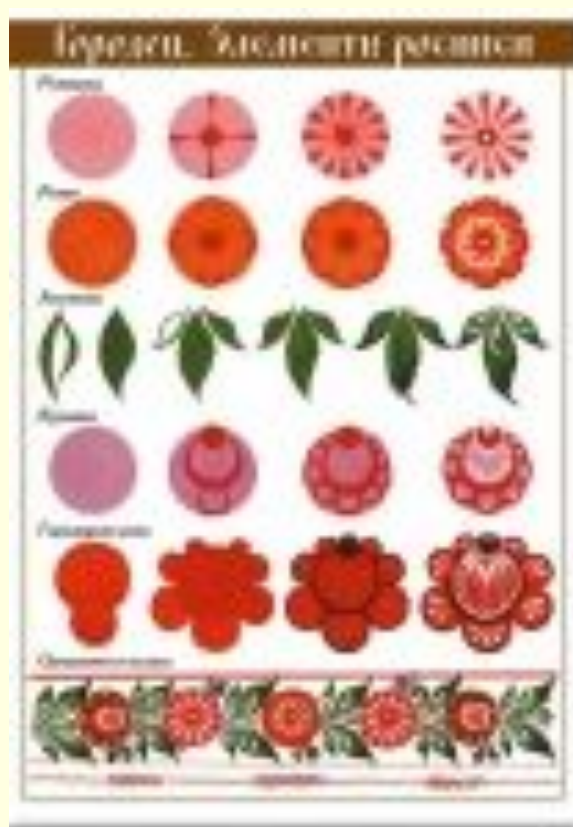
# «Купавка и бутон»



# «Ягодки и бубенчики»



- Самые маленькие элементы  
Городецкого букета.





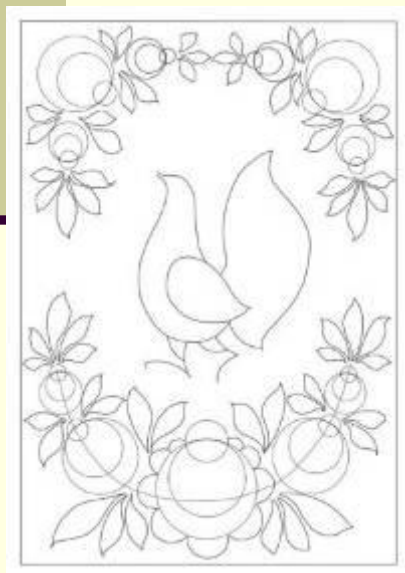
# «Листья и кустики»

- Листья в узорах изображаются группами от двух до трех или пяти листьевев.



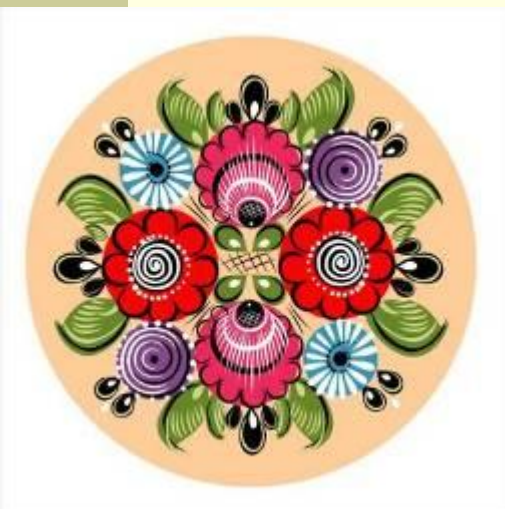
# Основы композиции

- Существует три вида композиции в Городецкой росписи:
  - цветочная роспись;
  - цветочная роспись с включением мотива «конь» и «птица»;
  - сюжетная роспись.



# Симметричная композиция

- «Букет» - изображается симметрично. Как правило, пишется на разделочных досках или блюдах. Небольшие букетики из одного - трех цветков можно увидеть на мелких изделиях, таких, как коробочки, стаканчики, солонки. «Гирлянда» - представляет собой один или два крупных цветка в центре и расходящиеся в стороны более мелкие цветы с листьями. Они могут вписываться в круг, полосу, располагаться серповидно (на угловых заставках).



# Асимметричная композиция

- Удивительно красиво и цельно выглядит такой орнамент на декоративных блюдах, где четко определяется центр.



# «Птицы волшебного сада»



- Городецкая птица воплощает семейное счастье и благополучие, а конь – богатство.



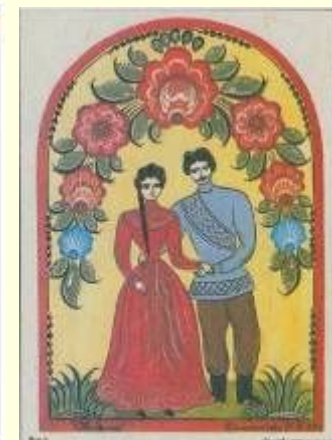
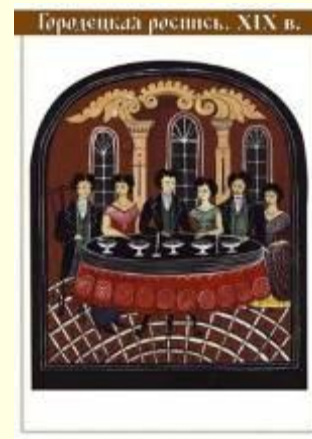
# «Конь вороной»

- Мотива «петух» или «конь» трактуется как вестник солнца, пожелание счастья, удачи, успеха. Парное изображение «петуха» и «курочки» символизирует семейное благополучие, пожелание семье счастья и множества детей.



# Сюжетно - бытовые картины

- Это одна из самых трудоемких и удивительно красивых видов композиций Городецкой росписи. Порой невозможно представить, сколь неисчерпаем источник сюжетов, зарождающихся у Городецкого мастера. Здесь свидания и гуляния, посиделки и застолья, праздничные выезды и проводы, иллюстрации к различным сказкам и сюжеты из современной жизни, а также многое, многое другое.



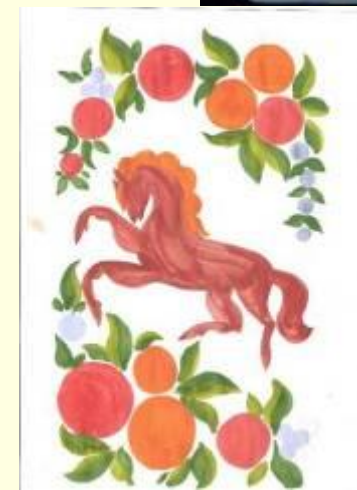
# Этапы росписи

## I этап

### Замолевок

- На выбранной для росписи разделочной доске или поверхности другого предмета тонкими линиями карандашом намечается композиция будущего узора. Главное - наметить расположение и размеры основных, самых ярких пятен - например, цветов. Это узлы композиции. Средние детали - нераспустившиеся бутоны - связывают крупные детали между собой; мелкие - веточки, листочки - дополняют тему и мало влияют на общую композицию.

В узлах композиции широкой кистью наносятся, как правило, пятна правильной круглой формы - основа цветка.





# II этап

## Прописка

- Поверх светлых пятен наносятся тонкие мазки вторым, более темным колером того же оттенка, например, синим по голубому – обводка. Контур обводки – рисующий, изображает контуры лепестков цветка. На этом же этапе между крупными элементами изображаются листочки, форму которых получают двумя-тремя мазками кисти. Вся роспись состоит из элементов: круги-подмалевки, скобки, капли, точки, дуги, спирали, штрихи.



# III этап

## Оживка

- Заключительный этап росписи - нанесение черной и белой краской штрихов и точек. Этот прием называется «оживкой» и придает работе законченный вид. Выполняется самой тонкой кистью.
- После высыхания темперы изделие можно покрыть бесцветным лаком.



# Кухонная утварь



© Лариса

RC-MIR.com



© Лариса

RC-MIR.com



© Людмила

RC-MIR.com



# Мебель

- Изделия, украшенные Городецкой росписью с растениями и животными, будут прививать детям с юных лет любовь к природе.



# Игрушки



# Задание

---

- Выполнить эскиз Городецкой досочки, включающей растительные элементы и элемент «птица» (или «конь»)