

Отходы производства и потребления. «Мусорная реформа».

Лектор: Штин Александр Викторович,
Координатор КОИ ЭК,
старший государственный инспектор

Киров
2019 г.

Отходы производства и потребления - вещества или предметы, которые образованы в процессе производства, выполнения работ, оказания услуг или в процессе потребления, которые удаляются, предназначены для удаления или подлежат удалению в соответствии с действующим законодательством.

Сравнение объемов образования и переработки ТБО (РФ, США, ЕС)

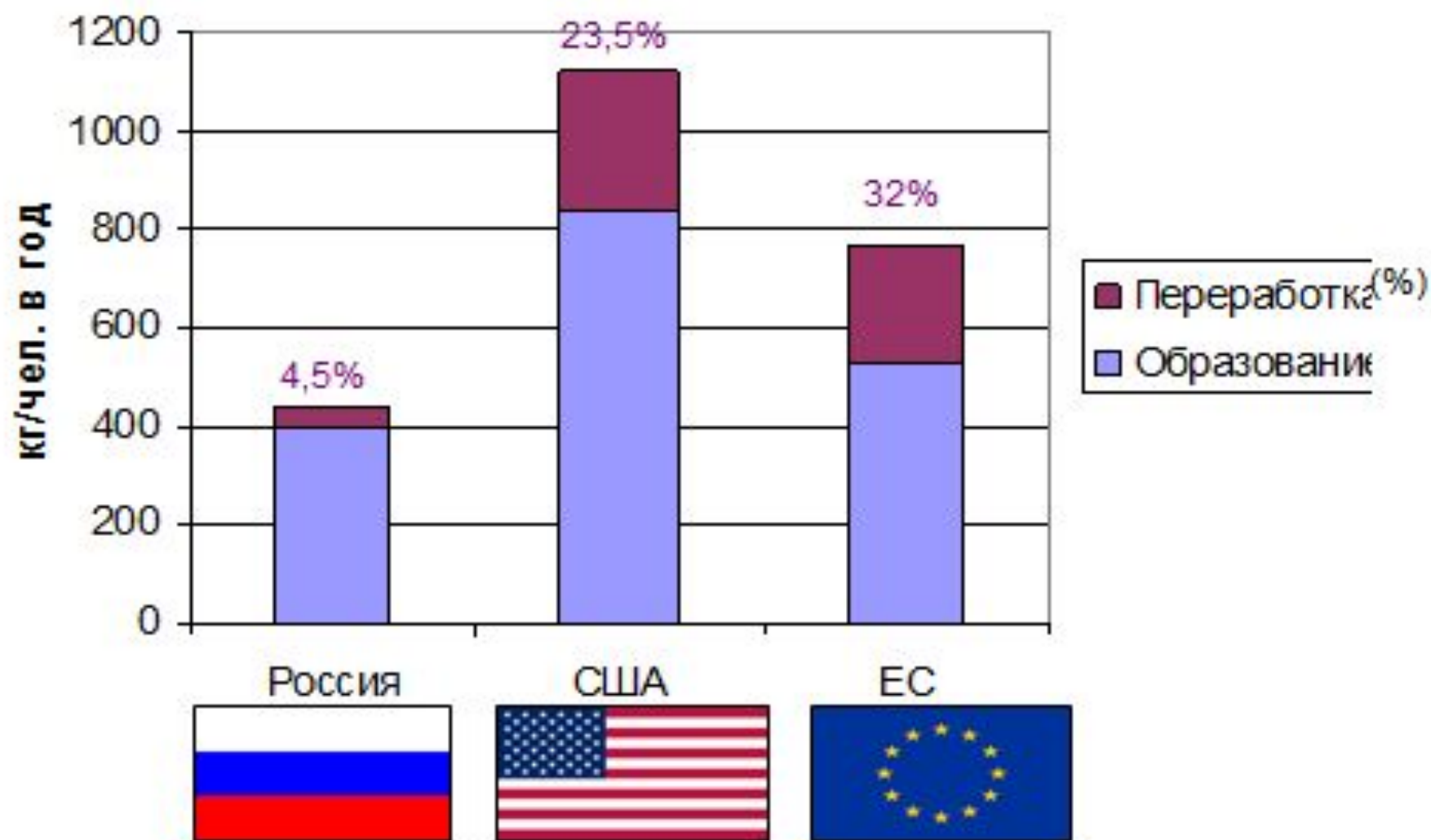
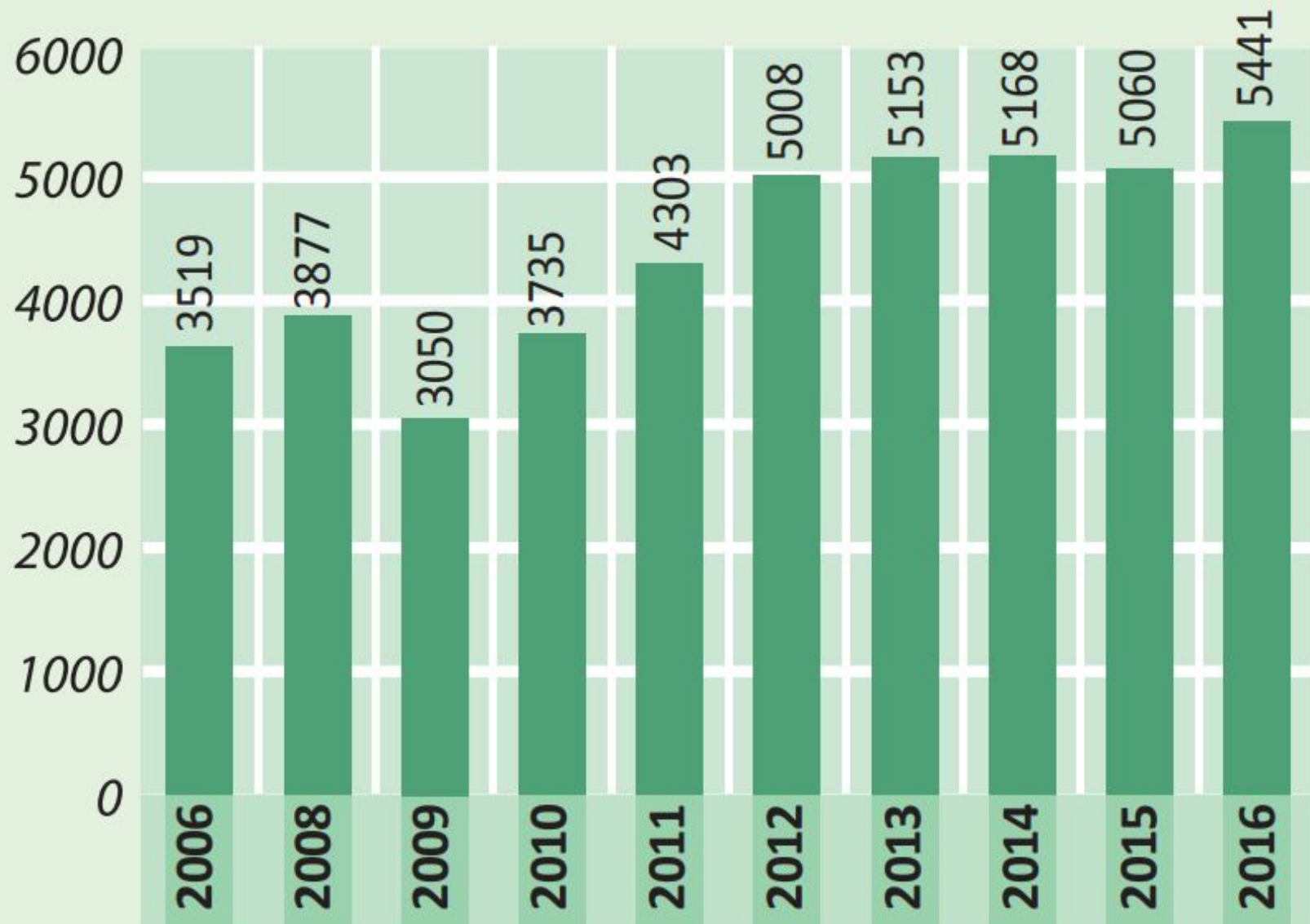


Рис. 2. Динамика образования отходов производства и потребления, млн т



Выделяются **5 видов** опасных отходов:

(Градация ведется по степени опасности для природы)

1 класс (чрезвычайно опасные)

2 класс (высоко опасные)

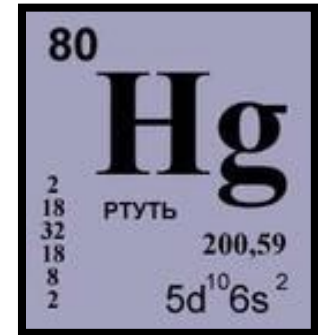
3 класс (умеренно опасные)

4 класс (мало опасные)

5 класс (не опасные)

Первый класс опасности:

- Ртутные лампы (в том числе энергосберегающие)
- Материалы, содержащие ртуть и мышьяк



Таких отходов не очень много, но они чрезвычайно токсичны как для человека, так и для окружающей природной среды.

Первый класс отходов обязательно подлежит переработке, так как попадая в природную среду, он отравляет все вокруг.

Второй класс опасности:

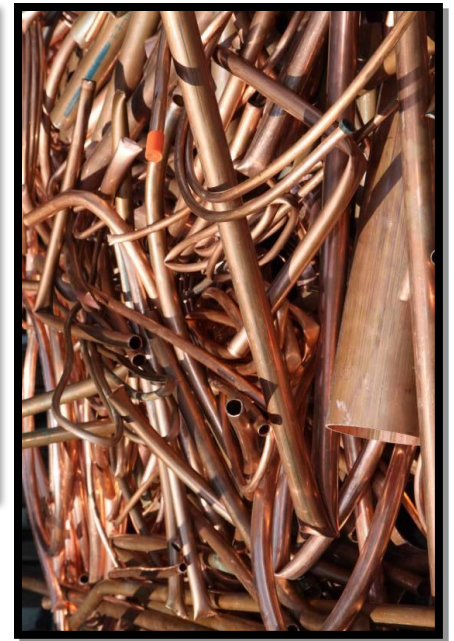
- Батарейки
- Аккумуляторы
- Щёлочи
- Кислоты

(также подлежат переработке.)



Третий класс опасности :

- **Нефтепродукты**
- **Тара, загрязненная нефтепродуктами**
- **Лом металлов**
- **Шламы**



Это умеренно опасные отходы. Они, могут нарушить экологическую гармонию, но восстановление природы идет гораздо быстрее. Примерный срок – 10 лет.

Четвертый класс опасности:

- мусор от строительства
- бытовой мусор
- картонные и бумажные остатки (несортированные)

Это класс малоопасных веществ и материалов, которые не представляют серьезной опасности для экологии .



Пятый класс опасности:

- Макулатура
- Стружка от дерева
- Упаковка из древесины
- Сортированные отходы
- ЖМХ



Куда попадают остальные отходы?

Как правило, большинство твёрдых бытовых отходов приходится на **четвертый и (меньше) на пятый классы опасности**. Это практически малоопасные и неопасные отходы. Так как природную среду они не отравляют, то в нашей стране они просто свозятся на свалки и хранятся там.

Пластик-

один из самых проблемных материалов в плане утилизации.



- **Буылки ПЭТ**
- **Упаковки**
- **Пленки**
- **Пакеты**

_____ все это давно
стало
частью быта.



Добавьте сюда пластмассу, используемую в производстве бытовой техники, автомобилей и инструментов.

- **На любой пластиковой таре можно найти знак, означающий из какого пластика произведено изделие. Благодаря данному знаку в последующем производится сортировка различных видов пластика. Пластиковое вторсырье отправляется на дальнейшее производство других пластиковых изделий.**



Требования к местам накопления ОТХОДОВ

Временное складирование отходов производства и потребления допускается на:

- производственной территории основных производителей (изготовителей) отходов;
- приемных пунктах сбора вторичного сырья;
- территории и в помещениях специализированных предприятий по переработке и обезвреживанию токсичных отходов;
- на открытых, специально оборудованных для этого площадках.

При временном хранении отходов в нестационарных складах, на открытых площадках без тары (навалом, насыпью) или в негерметичной таре должны соблюдаться следующие условия:

- временные склады и открытые площадки должны располагаться с **подветренной стороны** по отношению к жилой застройке;

- поверхность хранящихся насыпью отходов или открытых приемников-накопителей должна быть **защищена от воздействия атмосферных осадков и ветров** (укрытие брезентом, оборудование навесом и т.д.);

- поверхность площадки должна иметь **искусственное водонепроницаемое и химически стойкое покрытие** (асфальт, керамзитобетон, полимербетон, керамическая плитка и др.);

- по периметру площадки должна быть предусмотрена **обваловка и обособленная сеть ливнестоков** с автономными очистными сооружениями.





PUNTO
LIMPIO



Контейнерная площадка - место (площадка) накопления твердых коммунальных отходов, обустроенное в соответствии с требованиями законодательства Российской Федерации в области охраны окружающей среды и законодательства Российской Федерации в области обеспечения санитарно-эпидемиологического благополучия населения и предназначенное для размещения контейнеров и бункеров.

Требования к оборудованию контейнерной площадки

- От количества проживающих в жилом комплексе людей зависит число устанавливаемых на территории мусорных баков. Правила установки ограничивают данное количество 5-ю контейнерами.
- Контейнерная площадка должна оборудоваться **бетонным основанием** и находиться под уклоном, для облегчения перемещения мусорных баков.
- **Ограждение контейнерной площадки выполняется с 3-х сторон**, не исключаются варианты изготовления навеса. Места накопления мусора ограждаются конструкцией из металла или насаждениями, которые позволяют удержать мусор в пределах выделенной территории.
- Мусорные баки оснащаются **плотно прилегающими крышками**, которые выполняют функции: защищает от влаги, при выпадении осадков, исключают распространение мусора при сильном ветре, препятствуют проникновению животных



ПЕРЕРАБОТКА
СТЕКЛО
МЕТАЛЛ
ПЛАСТИК
КАРТОН

СЕРВИС-ЦЕНТР
ЭКОЛОГИЧЕСКОГО
КОММУНИКАЦИОННОГО
ЦЕНТРА ТИХВИДА

ПИЩЕВЫЕ
ОТХОДЫ

СЕРВИС-ЦЕНТР
ЭКОЛОГИЧЕСКОГО
КОММУНИКАЦИОННОГО
ЦЕНТРА ТИХВИДА

ПИЩЕВЫЕ
ОТХОДЫ

СЕРВИС-ЦЕНТР
ЭКОЛОГИЧЕСКОГО
КОММУНИКАЦИОННОГО
ЦЕНТРА ТИХВИДА

СЕРВИС-ЦЕНТР
ЭКОЛОГИЧЕСКОГО
КОММУНИКАЦИОННОГО
ЦЕНТРА ТИХВИДА

@



«Мусорная реформа»

Региональный оператор

региональный оператор по обращению с твердыми коммунальными отходами - оператор по обращению с твердыми коммунальными отходами - юридическое лицо, которое обязано заключить договор на оказание услуг по обращению с твердыми коммунальными отходами с собственником твердых коммунальных отходов, которые образуются и места накопления которых находятся в зоне деятельности регионального оператора/

Сбор, транспортирование, обработка, утилизация, обезвреживание, захоронение твердых коммунальных отходов на территории субъекта Российской Федерации обеспечиваются одним или несколькими региональными операторами в соответствии с региональной программой в области обращения с отходами и территориальной схемой обращения с отходами.

По договору на оказание услуг по обращению с твердыми коммунальными отходами региональный оператор обязуется принимать твердые коммунальные отходы в объеме и в местах (на площадках) накопления, которые определены в этом договоре, и обеспечивать их транспортирование, обработку, обезвреживание, захоронение, а собственник твердых коммунальных отходов обязуется оплачивать услуги регионального оператора по цене, определенной в пределах утвержденного в установленном порядке единого тарифа на услугу регионального оператора.



Региональный оператор в
Кировской области
АО «Куприт»

Адрес: г. Киров, ул. Воровского, д. 37, 4 этаж.

Горячая линия: 63-16-11.

Электронная почта: cuprit@cuprit.kirov.ru

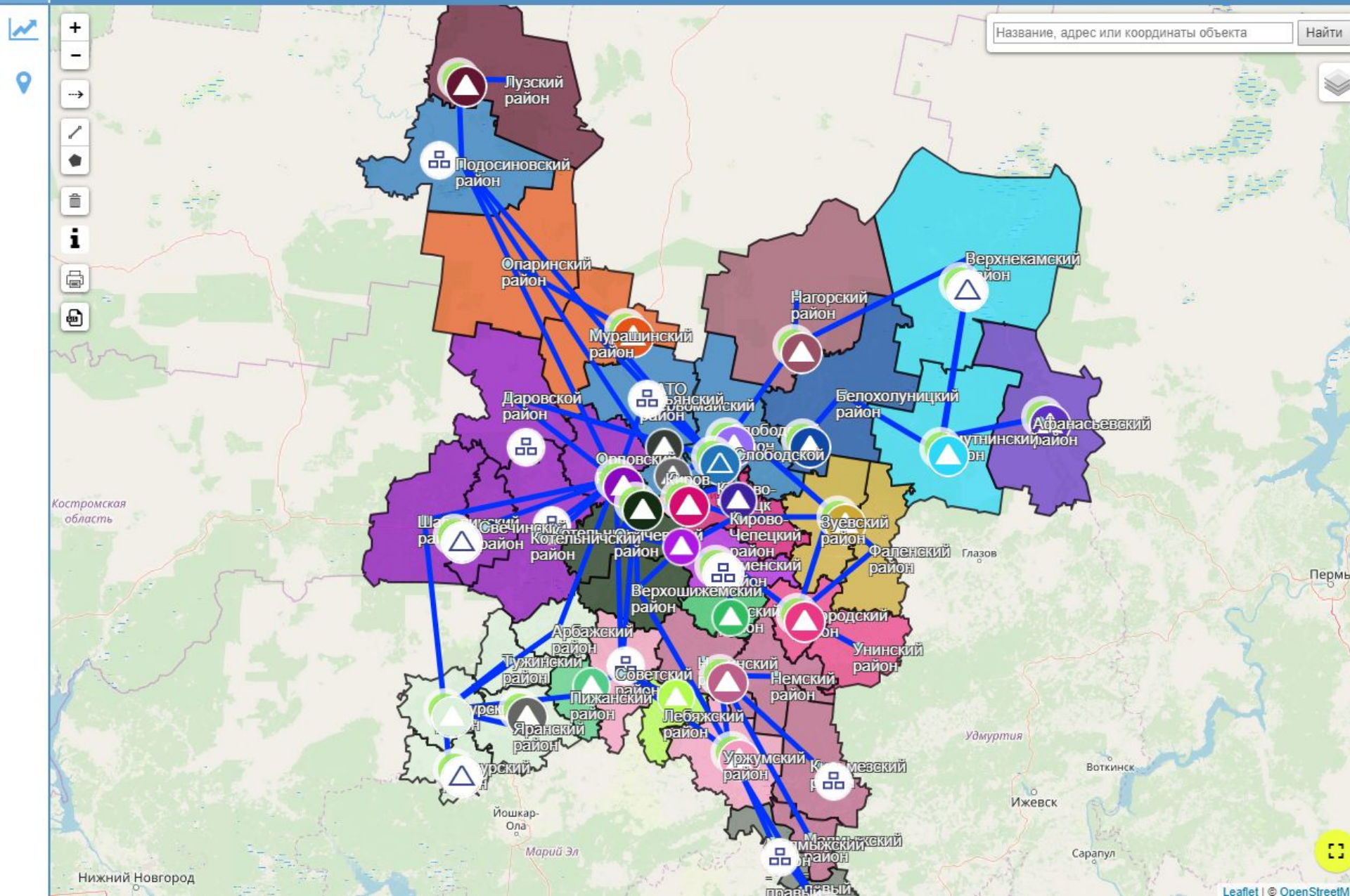
Территориальная схема

В целях организации и осуществления деятельности по накоплению (в том числе разделному накоплению), сбору, транспортированию, обработке, утилизации, обезвреживанию, захоронению отходов уполномоченным органом исполнительной власти субъекта Российской Федерации утверждается территориальная схема в области обращения с отходами, в том числе с твердыми коммунальными отходами (далее - территориальная схема обращения с отходами).

Территориальная схема обращения с отходами должна включать в себя:

- данные о нахождении источников образования отходов;
- данные о количестве образующихся отходов с разбивкой по видам и классам опасности отходов;
- данные о целевых показателях по обезвреживанию, утилизации и размещению отходов, установленных в субъекте Российской Федерации (с разбивкой по годам);
- данные о нахождении мест накопления отходов;
- данные о месте нахождения объектов обработки, утилизации, обезвреживания отходов;
- данные о месте нахождения объектов размещения отходов, включенных в государственный реестр объектов размещения отходов;
- баланс количественных характеристик образования, обработки, утилизации, обезвреживания, размещения отходов, в том числе твердых коммунальных отходов;

- схему потоков отходов, в том числе твердых коммунальных отходов, от источников их образования до объектов обработки, утилизации, обезвреживания отходов, объектов размещения отходов, включенных в государственный реестр объектов размещения отходов, которая включает в себя графические обозначения мест, количество образующихся отходов, количество объектов, используемых для обработки, утилизации, обезвреживания, размещения отходов;
- данные о планируемых строительстве, реконструкции, выведении из эксплуатации объектов обработки, утилизации, обезвреживания, размещения отходов, в том числе твердых коммунальных отходов;
- оценку объема соответствующих капитальных вложений в строительство, реконструкцию, выведение из эксплуатации объектов обработки, утилизации, обезвреживания, размещения отходов, в том числе твердых коммунальных отходов;
- прогнозные значения предельных тарифов в области обращения с твердыми коммунальными отходами, рассчитанные в соответствии с требованиями к составу и содержанию территориальных схем;
- сведения о зонах деятельности регионального оператора;
- электронную модель территориальной схемы обращения с отходами.



Федеральный закон "Об отходах производства и
потребления" Домашнее задание