

ЭПИДЕМИЧЕСКИЙ ПАРОТИТ



ЭПИДЕМИЧЕСКИЙ ПАРОТИТ — ОСТРОЕ ИНФЕКЦИОННОЕ ЗАБОЛЕВАНИЕ, С НЕГНОЙНЫМ ПОРАЖЕНИЕМ ЖЕЛЕЗИСТЫХ ОРГАНОВ. НАЗВАНИЕ «ЭПИДЕМИЧЕСКИЙ ПАРОТИТ» СЧИТАЕТСЯ УСТАРЕВШИМ. СЕЙЧАС ЭТО ЗАБОЛЕВАНИЕ ЧАЩЕ НАЗЫВАЮТ «ПАРОТИТ». НАИБОЛЕЕ ЧАСТО БОЛЕЮТ ДЕТИ В ВОЗРАСТЕ ОТ 3 ДО 15 ЛЕТ.

Epidemic parotitis (Mumps)



Healthy child

Child with mumps

КЛАССИФИКАЦИЯ КЛИНИЧЕСКИХ ФОРМ

- **МАНИФЕСТНЫЕ ФОРМЫ:**

1. НЕОСЛОЖНЕННЫЕ: ПОРАЖЕНИЕ ТОЛЬКО СЛЮННЫХ ЖЕЛЕЗ, ОДНОЙ ИЛИ НЕСКОЛЬКИХ.

2. ОСЛОЖНЕННЫЕ: ПОРАЖЕНИЕ СЛЮННЫХ ЖЕЛЕЗ И ДРУГИХ ОРГАНОВ (МЕНИНГИТ, МЕНИНГОЭНЦЕФАЛИТ, ПАНКРЕАТИТ, ОРХИТ, МАСТИТ, МИОКАРДИТ, АРТРИТЫ, НЕФРИТ).

ПО ТЯЖЕСТИ ТЕЧЕНИЯ:

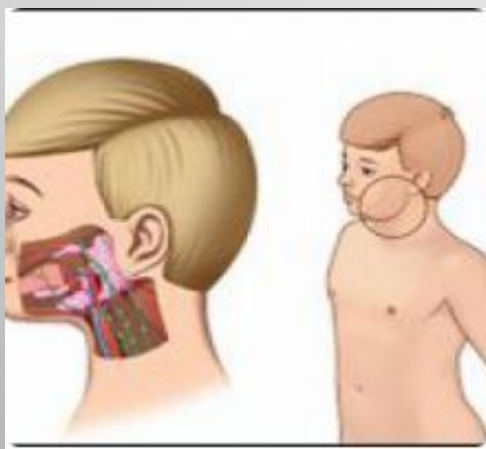
- ЛЕГКИЕ (В ТОМ ЧИСЛЕ СТЕРТЫЕ И АТИПИЧНЫЕ);
- СРЕДНЕТЯЖЕЛЫЕ;
- ТЯЖЕЛЫЕ.

Б. ИНАППАРАНТНАЯ ФОРМА ИНФЕКЦИИ (БЕССИМПТОМНАЯ).

В. РЕЗИДУАЛЬНЫЕ ЯВЛЕНИЯ ЭПИДЕМИЧЕСКОГО ПАРОТИТА:

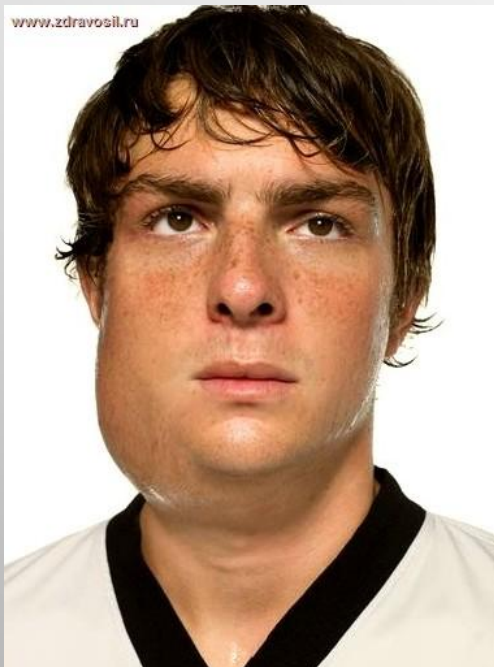
- АТРОФИЯ ЯИЧЕК;
- БЕСПЛОДИЕ;
- ДИАБЕТ;
- ГЛУХОТА;
- НАРУШЕНИЕ ФУНКЦИЙ ЦЕНТРАЛЬНОЙ НЕРВНОЙ СИСТЕМЫ.

ОСНОВНОЕ ПРОЯВЛЕНИЕ ПАРОТИТА - ВОСПАЛЕНИЕ ОКОЛОУШНЫХ ЖЕЛЁЗ. В ПРОЕКЦИИ ЭТИХ ЖЕЛЁЗ ПОЯВЛЯЕТСЯ ПРИПУХЛОСТЬ, БОЛЕЗНЕННАЯ ПРИ ПАЛЬПАЦИИ (БОЛЬШЕ В ЦЕНТРЕ), ИМЕЮЩАЯ ТЕСТООБРАЗНУЮ КОНСИСТЕНЦИЮ. ПРИ ВЫРАЖЕННОМ УВЕЛИЧЕНИИ ОКОЛОУШНОЙ СЛЮННОЙ ЖЕЛЕЗЫ ЛИЦО БОЛЬНОГО ПРИОБРЕТАЕТ ГРУШЕВИДНУЮ ФОРМУ. КОЖА В ОБЛАСТИ ПРИПУХЛОСТИ НАТЯНУТА, ЛОСНИТСЯ, С ТРУДОМ СОБИРАЕТСЯ В СКЛАДКИ. ЧАЩЕ ПРОЦЕСС БЫВАЕТ ДВУСТОРОННИМ, ЗАХВАТЫВАЮЩИМ ЧЕРЕЗ 1-2 ДНЯ ОКОЛОУШНУЮ ЖЕЛЕЗУ И НА ПРОТИВОПОЛОЖНОЙ СТОРОНЕ, НО ВОЗМОЖНЫ И ОДНОСТОРОННИЕ ПОРАЖЕНИЯ. БОЛЬНОГО БЕСПОКОЯТ ЧУВСТВО НАПРЯЖЕНИЯ И БОЛИ В ОКОЛОУШНОЙ ОБЛАСТИ, ОСОБЕННО НОЧЬЮ. **ПРИ НАДАВЛИВАНИИ ПОЗАДИ МОЧКИ УХА ПОЯВЛЯЕТСЯ ВЫРАЖЕННАЯ БОЛЕЗНЕННОСТЬ. ЭТОТ СИМПТОМ - НАИБОЛЕЕ ВАЖНЫЙ И РАННИЙ ПРИЗНАК ПАРОТИТА.** В НЕКОТОРЫХ СЛУЧАЯХ БОЛЬНОЙ НЕ МОЖЕТ ИЗ-ЗА БОЛИ ПЕРЕЖЕВЫВАТЬ ПИЩУ. ВОЗМОЖНЫ УМЕНЬШЕНИЕ СЛЮНООТДЕЛЕНИЯ И СУХОСТЬ ВО РТУ, СНИЖЕНИЕ СЛУХА. БОЛИ ПРОДОЛЖАЮТСЯ 3-4 ДНЯ, К КОНЦУ НЕДЕЛИ ПОСТЕПЕННО ЗАТИХАЮТ. ПРИБЛИЗИТЕЛЬНО К ЭТОМУ ВРЕМЕНИ ИЛИ НА НЕСКОЛЬКО ДНЕЙ ПОЗЖЕ ИСЧЕЗАЕТ ОТЁЧНОСТЬ В СЛЮННЫХ ЖЕЛЁЗ.

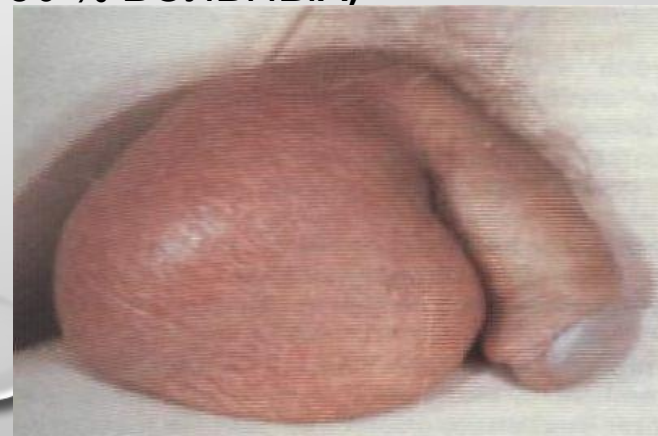


ОСЛОЖНЕНИЯ

- ПРИ ЭПИДЕМИЧЕСКОМ ПАРОТИТЕ ОСЛОЖНЕНИЯ ЧАЩЕ ПРОЯВЛЯЮТСЯ В ПОРАЖЕНИИ ЖЕЛЕЗИСТЫХ ОРГАНОВ И ЦЕНТРАЛЬНОЙ НЕРВНОЙ СИСТЕМЫ. ПРИ ЗАБОЛЕВАНИЯХ ДЕТЕЙ ОДНИМ ИЗ ЧАСТЫХ ОСЛОЖНЕНИЙ ЯВЛЯЕТСЯ ВОСПАЛЕНИЕ МОЗГОВЫХ ОБОЛОЧЕК (МЕНИНГИТ). ЧАСТОТА ЭТОГО ОСЛОЖНЕНИЯ ПРЕВЫШАЕТ 10 %. У ЛИЦ МУЖСКОГО ПОЛА МЕНИНГИТ РАЗВИВАЕТСЯ В 3 РАЗА ЧАЩЕ, ЧЕМ У ЖЕНЩИН. КАК ПРАВИЛО, ПРИЗНАКИ ПОРАЖЕНИЯ НЕРВНОЙ СИСТЕМЫ ПОЯВЛЯЮТСЯ ПОСЛЕ ВОСПАЛЕНИЯ СЛЮННЫХ ЖЕЛЕЗ, НО ВОЗМОЖНО И ОДНОМОМЕНТНОЕ ПОРАЖЕНИЕ СЛЮННЫХ ЖЕЛЕЗ И НЕРВНОЙ СИСТЕМЫ (У 25–30 % БОЛЬНЫХ). МЕНИНГИТ НАЧИНАЕТСЯ НЕ РЕДКО БУРНО (ЧАЩЕ НА 4–7-Й ДЕНЬ БОЛЕЗНИ): ПОЯВЛЯЕТСЯ ОЗНОБ, ВНОВЬ ПОВЫШАЕТСЯ ТЕМПЕРАТУРА ТЕЛА (ДО 39 °С И ВЫШЕ), БЕСПОКОИТ СИЛЬНАЯ ГОЛОВНАЯ БОЛЬ



- **ОРХИТЫ** (ВОСПАЛЕНИЕ ЯИЧЕК) ЧАЩЕ НАБЛЮДАЮТСЯ У ВЗРОСЛЫХ. ПРИЗНАКИ ОРХИТА ОТМЕЧАЮТСЯ НА 5–7-Й ДЕНЬ ОТ НАЧАЛА ЭПИДЕМИЧЕСКОГО ПАРОТИТА И ХАРАКТЕРИЗУЮТСЯ НОВОЙ ВОЛНОЙ ЛИХОРАДКИ (ДО 39–40 °С), ПОЯВЛЕНИЕМ СИЛЬНЫХ БОЛЕЙ В ОБЛАСТИ МОШОНКИ И ЯИЧКА, ИНОГДА РАСПРОСТРАНЯЮЩИХСЯ В НИЖНИЕ ОТДЕЛЫ ЖИВОТА. ЯИЧКО УВЕЛИЧИВАЕТСЯ, ДОСТИГАЯ РАЗМЕРОВ ГУСИНОГО ЯЙЦА. ЛИХОРАДКА ДЕРЖИТСЯ 3–7 ДНЕЙ, УВЕЛИЧЕНИЕ ЯИЧКА – 5–8 ДНЕЙ. ЗАТЕМ БОЛИ ПРОХОДЯТ, И ЯИЧКО ПОСТЕПЕННО УМЕНЬШАЕТСЯ В РАЗМЕРАХ. В ДАЛЬНЕЙШЕМ (ЧЕРЕЗ 1–2 МЕСЯЦА) МОГУТ ПОЯВИТЬСЯ ПРИЗНАКИ АТРОФИИ ЯИЧКА, КОТОРЫЕ ОТМЕЧАЮТСЯ У 50 % БОЛЬНЫХ, ПЕРЕНЕСШИХ ОРХИТ.



- ВОСПАЛЕНИЕ ПОДЖЕЛУДОЧНОЙ ЖЕЛЕЗЫ РАЗВИВАЕТСЯ НА 4–7-Й ДЕНЬ БОЛЕЗНИ. ПОЯВЛЯЮТСЯ РЕЗКИЕ БОЛИ В ПОДЛОЖЕЧНОЙ ОБЛАСТИ, ТОШНОТА, МНОГОКРАТНАЯ РВОТА, ЛИХОРАДКА.
- ПОРАЖЕНИЕ ОРГАНА СЛУХА ИНОГДА ПРИВОДИТ К ПОЛНОЙ ГЛУХОТЕ. ПЕРВЫМ ПРИЗНАКОМ СЛУЖИТ ПОЯВЛЕНИЕ ШУМА И ЗВОНА В УШАХ. О ВОСПАЛЕНИИ ВНУТРЕННЕГО УХА СВИДЕТЕЛЬСТВУЮТ ГОЛОВОКРУЖЕНИЕ, РВОТА, НАРУШЕНИЕ КООРДИНАЦИИ ДВИЖЕНИЙ. ОБЫЧНО ГЛУХОТА БЫВАЕТ ОДНОСТОРОННЕЙ (НА СТОРОНЕ ПОРАЖЕНИЯ СЛЮННОЙ ЖЕЛЕЗЫ). В ПЕРИОДЕ ВЫЗДОРОВЛЕНИЯ СЛУХ НЕ ВОССТАНАВЛИВАЕТСЯ.
- ВОСПАЛЕНИЕ СУСТАВОВ РАЗВИВАЕТСЯ ПРИМЕРНО У 0,5 % ЗАБОЛЕВШИХ, ЧАЩЕ У ВЗРОСЛЫХ, ПРИЧЕМ У МУЖЧИН ЧАЩЕ, ЧЕМ У ЖЕНЩИН. НАБЛЮДАЮТСЯ ОНИ В ПЕРВЫЕ 1–2 НЕДЕЛИ ПОСЛЕ ПОРАЖЕНИЯ СЛЮННЫХ ЖЕЛЕЗ, ХОТЯ ВОЗМОЖНО ПОЯВЛЕНИЕ ИХ И ДО ИЗМЕНЕНИЯ ЖЕЛЕЗ. ПОРАЖАЮТСЯ ЧАЩЕ КРУПНЫЕ СУСТАВЫ (ЛУЧЕЗАПЯСТНЫЕ, ЛОКТЕВЫЕ, ПЛЕЧЕВЫЕ, КОЛЕННЫЕ И ГОЛЕНОСТОПНЫЕ). СУСТАВЫ ОПУХАЮТ, СТАНОВЯТСЯ БОЛЕЗНЕННЫМИ. ДЛИТЕЛЬНОСТЬ АРТРИТА ЧАЩЕ 1–2 НЕДЕЛИ, У ОТДЕЛЬНЫХ БОЛЬНЫХ ПОРАЖЕНИЕ СУСТАВОВ СОХРАНЯЕТСЯ ДО 1–3 МЕСЯЦЕВ.