

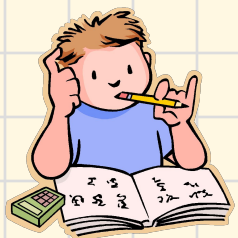
# ЕГЭ часть «С»...

*Советы по подготовке*

*к*

*сочинению...*





## «ШАГИ» работы:

1. Определите тему текста и напишите небольшое вступление (1-2 пр-ия), отразив эту тему.
2. Сформулируйте одну из проблем, поставленных автором текста, «соедините» её с предыдущим вступлением.
3. Прокомментируйте найденную в тексте проблему (т. е. докажите, что она действительно есть ПО ТЕКСТУ); можно использовать незначительное цитирование.

4. Покажите позицию автора текста (т. е. способы решения проблемы, которые предлагает САМ автор); вновь возможно цитирование.

5. Напишите, согласны или не согласны вы с точкой зрения автора. Объясните, почему. Свой ответ аргументируйте, опираясь на знания, жизненный или читательский опыт (учитываются первые два аргумента).

6. Закончите сочинение небольшим (1-2 предложения) образно-обобщающим заключением, ещё раз обратившись к теме текста.



## ВИДЫ:

### *«Именительный темы»*

1. Пишу ключевое слово проблемы.
2. Ставлю многоточие.
3. Пишу ассоциации, связанные с этим словом.
4. Формулирую проблему («Именно этой проблеме...»).

***ЭТО ВСЕ ОДИН АБЗАЦ!!!***



## *«Вопросы-стимулы»*

1. Пишу 2-3 вопроса, созвучных проблеме.
2. Делаю клише «Именно ответам на эти вопросы посвящает свой текст автор...».

## *«Картина»*

1. Пишу 2-3 назывных ( в них есть только подлежащее) распространенных предложения, которые бы рисовали картину по проблеме.
2. Заявляю проблему.

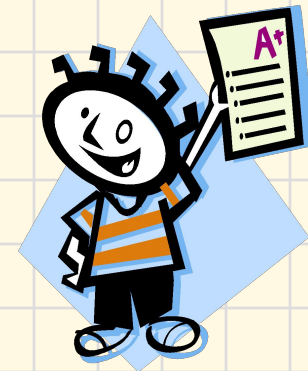
## « Название »

Я назвал бы этот текст ....., потому что проблема, поднятая ....., посвящена.....

---

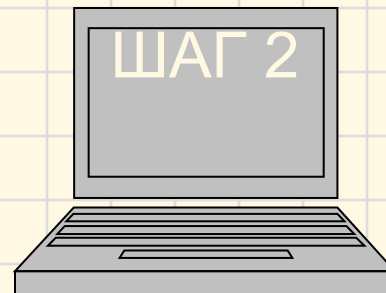
## Кстати...

Лучше не начинать сочинение с фраз: «В этом тексте говорится...», «Передо мной лежит текст...»...





Формулируем проблему...







## *Виды проблем:*

- философские (н-р, жизни и смерти, цели в жизни...);
- социальные ( неправопорядка, бедности...);
- политические (н-р, взаимоотношения между народами, странами...);
- научные (н-р, происхождения человечества, изменения климата на планете...);
- экологические (н-р, загрязнение окр. среды);
- нравственно-этические ( добра и зла, взаимопонимания, одиночества...).

# Проблему можно формулировать в виде

**вопроса**

конструкции со словами  
«проблема», «вопрос»

**Н-р:**

Как долго человек может быть один?..

Именно эта проблема – в центре внимания А. Иванова.

**Или:**

Разве может быть любовь односторонним процессом?  
Любить без взаимности возможно?.. Именно эти  
вопросы волнуют писателя А. Иванова.

**Или:**

..... Именно над этой проблемой заставляет  
задуматься писатель.....

## Типовые конструкции:

1. В тексте, предложенном для анализа, в центре внимания...(кого?)..... актуальная проблема.....(чего?).
2. Предложенный текст посвящен проблеме.....
3. В тексте рассматривается, исследуется, анализируется проблема....
4. В тексте, предложенном для анализа, автор рассматривает ряд важных вопросов. Особое внимание автор уделяет проблеме.....



**И ещё!..**

**Автор:**

*Ставит проблему (чего?)*

*Рассматривает*

*Исследует*

*Анализирует*

*Формулирует*

*Излагает*

*Выдвигает*

*Поднимает*

*Затрагивает*

*Касается чего*

*Подробно останавливается на проблеме*

*Мучительно размышляет над проблемой...*







# КОММЕНТИРУЕМ ПРОБЛЕМУ...



## Это не пересказ текста!

### Толкование, пояснительные замечания С ОПОРОЙ НА ТЕКСТ!

Сделать это можно, ответив на след. вопросы:

1. На какие стороны проблемы обращает наше внимание писатель?
2. Что особенно его волнует и тревожит, что он подчеркивает, выделяет?

*Комментарий – это «переходный мостик» **от**  
**к** изложению  
по заявленной проблеме.*

# Типовые конструкции для передачи действий автора

**Автор:** обращает наше внимание, выделяет, замечает, высказывает интересное предположение, особо останавливается на, анализирует, подробно комментирует, затрагивает, касается, ссылается на, приводит примеры...

**НЕ ЗАБЫВАЕМ О ТЕКСТЕ!**

# Формулируем авторскую ПОЗИЦИЮ





*Это ответы на вопросы:*

*Что хотел сказать автор?*

*Какова была цель его высказывания?*

*Ради чего он это всё написал?*

*Как он сам относится к поставленной проблеме?*

*Какие мысли, чувства, переживания являются для автора главными, ключевыми?*

*Чему учит текст?..*

# АВТОР ОТНОСИТСЯ К ПОДНЯТОЙ ПРОБЛЕМЕ...

- положительно
  - отрицательно
  - неоднозначно
  - двойственно
  - скептически
  - иронически (с юмором)
- ...Позиция автора по затронутым вопросам очевидна.....



# Типовые конструкции для выражения авторской позиции

## АВТОР

Иронизирует над кем \ чем?

Осуждает кого \ что?

Разделяет мнение ...

Возражает кому \ в связи с чем?

Опровергает что?

Критикует, обвиняет, разоблачает кого?

Отстаивает что?

Доказывает что?

Убеждает кого в чем?

Призывает к....

Открыто заявляет о своей гражданской позиции...



ВЫСКАЗЫВАЕМ СВОЕ МНЕНИЕ...





1. Мнение высказываем по ПОДНЯТОЙ проблеме! Этически **корректно!** (1 балл терять не надо...)
2. Аргументы (2!!!) – доказательства, объяснения, примеры.
3. ВАШЕ мнение – **маленький текст внутри всего сочинения «С»:**
  - тезис (ваша позиция по проблеме с долей эмоций!);
  - собственно 2 аргумента;
  - вывод (общий итог).

# ТИПОВЫЕ КОНСТРУКЦИИ

С мнением, позицией, доводами автора трудно не согласиться...

Нельзя не согласиться с мнением автора...

Позиция автора по этой проблеме заслуживает уважения...

Я разделяю позицию автора...

## ИСПОЛЬЗУЕМ

**Вводные (безусловно..)**

Деепр. обороты ( Оценивая авторскую позицию, можно сказать...Размышляя над позицией автора, хочется отметить... Разделяя точку зрения автора, хочется добавить....)

## ДЛЯ ВВОДА СВОЕГО ПРИМЕРА МОЖНО ИСП-ТЬ:

Приведем пример...

Сошлемся, например, на...

Возьмем в качестве примера...

Сравним...

Сопоставим...

Кто из нас не сталкивался с ситуацией, когда...

Никто не будет отрицать, что...

Никто из нас не будет возражать против того...

Каждый из нас может привести множество аргументов в защиту авторской позиции. Во-первых,...

Ярчайшими примерами тому могут служить не только..., но и...



# ИСПОЛЬЗУЕМ:

1. Реальные факты из жизни окружающих, *достойные подражания или крайнего осуждения.*
2. Свои собственные наблюдения и выводы.
3. Предположительные примеры (*что могло бы быть при определенных условиях*).
4. Пословицы, поговорки, афоризмы, отражающие традиционно-исторический опыт народа, его мудрость. *В этом случае деточка не просто приводит пословицу, ведь это еще не аргумент, а раскрывает, комментирует её, объясняет её связь с тезисом.*
5. Примеры из худ-ой, истор-ой, научно-популярной лит-ры.
6. Примеры из худ. фильмов, периодической печати, теле- и радиопередач.
7. Свои суждения, почерпнутые при изучении школьных предметов, н-р, истории, права, обществознания.





# ЗАКЛЮЧЕНИЕ РАБОТЫ





## *Типовые конструкции, используемые в заключении*

*В заключение хочу подчеркнуть...*

*В заключение хотелось бы отметить...*

*В заключение хотелось бы ещё раз обратить внимание на...*

*Обобщая сказанное, можно сделать вывод...*

*Итак, ...*

*Следовательно, ...*

*Таким образом, ...*



В конце работы **цитату** из исходного текста лучше не использовать. А вот **цитату-заготовку** вставить можно!

Это может быть пословица или поговорка, известное высказывание.

**НО!!! Точное**, не искаженное памятью!

Иначе можно «закавычить» небольшой кусочек, который хорошо помнишь.

После цитаты даем небольшой **комментарий** по использованию цитаты.

### + Прием «ОТКЛИК»

«Прочитав этот текст, начинаешь с новой силой понимать...»

«Когда я прочитал этот текст, то подумал о том, что....»



# ПРОВЕРИМ РЕЧЕВУЮ СВЯЗНОСТЬ И ПОСЛЕДОВАТЕЛЬНОСТЬ ИЗЛОЖЕНИЯ...

## ПРОВЕРЯЕМ:

1. Абзацы.
2. «Переходные» предложения.
3. Вступление не должно содержать сведения об авторе текста.
4. Мысли вступления не должны повторять комментарий сочинения или аргументы.
5. «Закольцуйте» вступление и финал, если, конечно, получится!



# «ШЛИФУЕМ» уже созданное... («К 4»)

(...своё  
мнение...ЭТИЧЕСКИ  
КОРРЕКТНО...)





**Этическая ошибка** – это проявление в сочинении речевой агрессии (как внешне выраженное, так и скрытое). Речевая агрессия – это грубое, оскорбительное, обидное общение. Негативные эмоции ребенка выражены в неприемлемой в данной речевой ситуации форме.

---

*«Я во многом согласен с автором. Лень – штука серьёзная. Но что с ней надо бороться – чушь собачья! Бывает «проруха» и на всякое...Как там говорят: человечеству свойственно ошибаться...»*



# «ШЛИФУЕМ» уже созданное... («К 6»)

(...точность и  
выразительность речи)



# *Как просто заработать еще 2 балла...*

Нужно показать:

- богатство словаря;
- точность и яркость  
словоупотребления;
- разнообразие синтаксических  
конструкций;
- уместное использование средств  
выразительности.



# «ШЛИФУЕМ» уже созданное...

(«К 10»)



(...соблюдение  
речевых норм)



Не более 1 ошибки – 2 балла.

Не более 3 ошибок – 1 балл.

Более 3 ошибок – 0 баллов.

---

*Речевая ошибка* – ошибка в использовании слова, нарушение норм лексической сочетаемости.

Н-р: Эффектное использование техники на уроке...



Желая удачи на ЕГЭ!!!

