

ОТРАВЛЕНИЯ АЛКОГОЛЕМ,
НАРКОТИЧЕСКИМИ
СРЕДСТВАМИ,
ЛЕКАРСТВЕННЫМИ
ПРЕПАРАТАМИ. УКУСЫ ЗМЕЙ.
АЛЛЕРГИЧЕСКИЕ РЕАКЦИИ.



Санкт-Петербургское общественное
движение «ЛЕГИОН»

Отравления

- Случайные (80%)
- Суицидальные (18%)
- Профессиональные (2%)



ПО СПОСОБУ ПОСТУПЛЕНИЯ В ОРГАНИЗМ

1. Пероральные



2. Ингаляционные



3. Перкутанные



4. Внутриполостные



Санкт-Петербургское общественное движение «ЛЕГИОН»



ПО ТЯЖЕСТИ

- ▶ Легкие
- ▶ Средние
- ▶ Тяжёлые
- ▶ Крайне тяжёлые



АЛКОГОЛЬ. МЕТАБОЛИЗМ

- ▶ 20% любого алкоголя всасывается в желудке,
- ▶ 80% – в кишечнике,
- ▶ после всасывания разносится кровью по всему телу



ВЛИЯНИЕ АЛКОГОЛЯ



□ Энергетик?

Высокая энергетическая ценность!

Не содержит питательных веществ!

□ Анестетик!

Снижение активности коры головного мозга!

Противошоковое средство!!!

Санкт-Петербургское общественное движение «ЛЕГИОН»



□ Мочегонное ?
обезвоживание
(внутриклеточное)



□ «Где-то здесь раньше у меня
была печень...»



ОСТРОЕ ОТРАВЛЕНИЕ АЛКОГОЛЕМ = АЛКОГОЛЬНОЕ ОПЬЯНЕНИЕ

□ Лёгкая степень

Раскованность

Общительность

Снижение самоконтроля

Головокружение

Тошнота

Повышение артериального давления

Учащение сердцебиения



□ СРЕДНЯЯ СТЕПЕНЬ

Шаткая походка

Громкая заплетающаяся речь

Покраснение лица

Благодушное настроение сменяется агрессивностью!

Нарушение контроля функций всех органов и систем центральной нервной системы!

Высока вероятность потери сознания и асфиксии!



□ ТЯЖЁЛАЯ СТЕПЕНЬ

- ✓ Нарушения сознания
- ✓ Судороги
- ✓ Психическое возбуждение
- ✓ Обильное выделение слюны
- ✓ Рвота
- ✓ Непроизвольное мочеиспускание



ПЕРВАЯ ПОМОЩЬ

!!! Очистить дыхательные пути

!!! Промыть желудок

!!! Обеспечить приток воздуха

!!! Уложить в безопасное положение

!!! Контролировать состояние



ПРИЧИНЫ СМЕРТИ

- ❑ Асфиксия (*рвотные массы, западение языка*),
- ❑ Нарушения сердечного ритма
- ❑ Общее переохлаждение организма
- ❑ Гипогликемия

Смертельная доза алкоголя ???...



ЗДРАВСТВУЙ, УТРО!

Сухость во рту

Повышенная чувствительность к свету и шуму

Головная боль

Раздражительность

Тремор

Боли в конечностях

Тошнота, рвота, ... диарея..



похмелье...

Санкт-Петербургское общественное движение «ЛЕГИОН»



ОСТРЫЕ ОТРАВЛЕНИЯ МЕТИЛОВЫМ СПИРТОМ

Признаки:

- ✓ Опыянение выражено слабо
- ✓ Тошнота, рвота
- ✓ Глазные симптомы (мелькание мушек перед глазами, двоение, слепота).

На 2-3 сутки:

- ✓ Заторможен
- ✓ Неясность видения, слепота, сильная головная боль, боли в мышцах
- ✓ Кожа сухая, красная
- ✓ Запах алкоголя изо рта
- ✓ Пульс частый, нитевидный

Санкт-Петербургское общественное движение «ЛЕГИОН»



ПЕРВАЯ ПОМОЩЬ

1. Вызывание рвоты

(чайная ложка пищевой соды на стакан воды)

2. 100 мл 40% этилового спирта

3. Вызов СКОРОЙ ПОМОЩИ

Санкт-Петербургское общественное движение «ЛЕГИОН»





**К НАРКОЛОГУ
КТО КРАЙНИЙ?**



ВНЕШНИЕ ПРИЗНАКИ

- ✓ бледность кожи
- ✓ расширенные или суженные зрачки
- ✓ покрасневшие или мутные глаза
- ✓ замедленная речь
- ✓ плохая координация движений



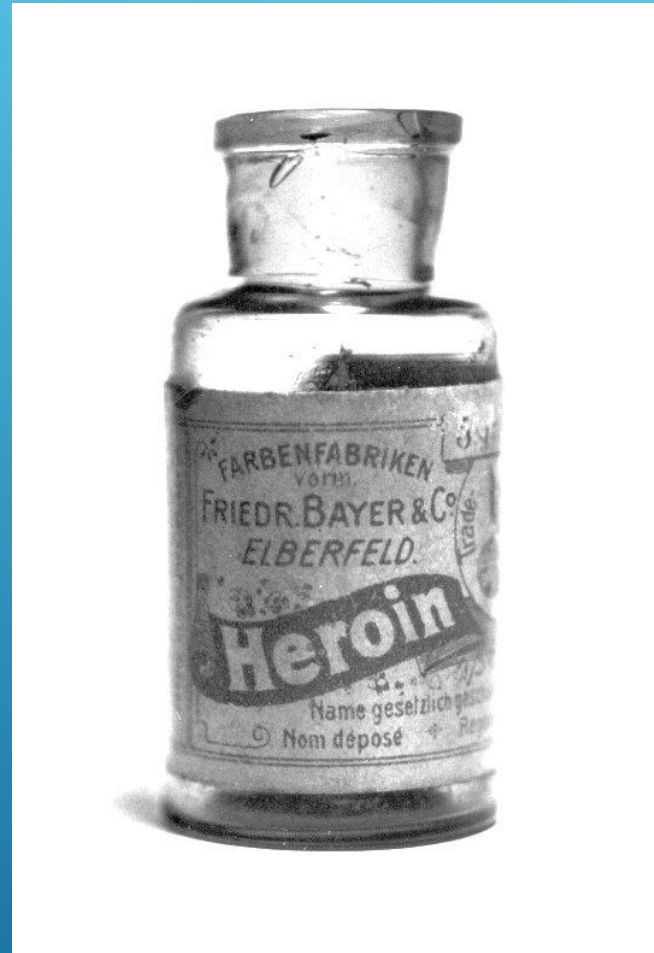
ОПИАТНЫЕ НАРКОТИКИ

Героин

Морфин

Кодеин

Метадон



ПРИЗНАКИ УПОТРЕБЛЕНИЯ

- ✓ Беззаботность и эйфория
- ✓ Общая расслабленность и пассивность
- ✓ Чрезмерная «смелость» и решимость
- ✓ Кожный зуд (особенно нос)
- ✓ Сильное сужение зрачков

...

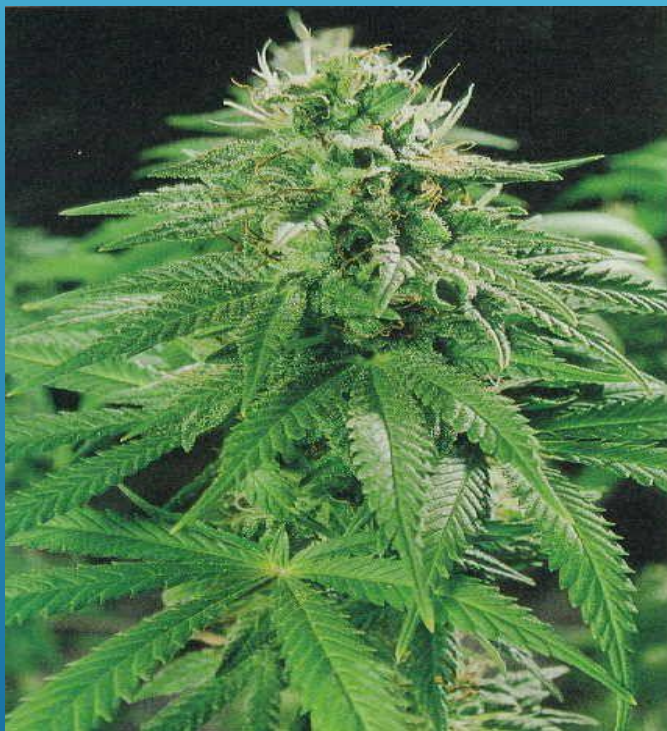
Нервозность? «Красные глаза»? – ищет дозу!

ОПАСЕН!!!

Санкт-Петербургское общественное движение «ЛЕГИОН»



КАННАБИНОИДЫ (ПРЕПАРАТЫ ИЗ КОНОПЛИ)



Марихуана

Анаша

Гашиш

План

Ганджа

Чарас

Ма

Киф

Дачча

Синтетический каннабинол

Мэри-Джейн

Хэмп



ПРИЗНАКИ УПОТРЕБЛЕНИЯ

- ✓ Чрезмерная веселость и смех без причины («Торкает его »)
- ✓ Общая эйфория и благодушие
- ✓ Очень много ест!!! (...«прожорлив»)
- ✓ Разговорчив «не в меру» (высказывания часто непонятны, нелогичны)
- ✓ Может часами слушать музыку
- ✓ Облизывание губ
- ✓ Зрачки немного расширены
- ✓ Запах гари от одежды, запах изо рта

При резкой смене обстановки – страх и параноидальные явления, иногда галлюцинации

МОЖЕТ БЫТЬ ОПАСЕН!!!



ГАЛЛЮЦИНОГЕНЫ



Фенциклидин

PCP

«пи-си-пи»

«ангельская пыль»

Наркотическое опьянение длится от 4 до 6 часов

Санкт-Петербургское общественное движение «ЛЕГИОН»



ПРИЗНАКИ УПОТРЕБЛЕНИЯ

- ✓ нарушения зрения и сознания
- ✓ нарушенная координация движений
- ✓ Галлюцинации
- ✓ страх и паника
- ✓ частая потеря памяти
- ✓ неспособность совершать целенаправленные действия
- ✓ повышенная энергичность, жизнерадостность
- ✓ внимание сосредоточено на внутренних переживаниях
- ✓ раздвоение личности и т.п.



«КЛУБНЫЕ» НАРКОТИКИ»

Очень популярны в России в настоящее время



Амфетамин =
фен, скорость,
спиды, порошок,
фенамин,
бензедрин

Грамм амфетаминов в зависимости от клуба стоит 500-600 рублей

Санкт-Петербургское общественное движение «ЛЕГИОН»



ПРИЗНАКИ УПОТРЕБЛЕНИЯ АМФЕТАМИНЫ = ЭНЕРДЖАЙЗЕРЫ»

- ✓ Эйфория и эмоциональный подъём, разговорчив
- ✓ Не устает! Не чувствует голода!
- ✓ Все движения и действия выполняются в ускоренном темпе
- ✓ Работоспособен!
- ✓ Чрезмерно «хорошее» настроение
- ✓ Активен и вынослив, потребность постоянно двигаться и что-то делать
- ✓ Переоценка своих возможностей
- ✓ Зрачки расширены!

Санкт-Петербургское общественное движение «ЛЕГИОН»



КОКАИН



Кокаин =
кокс,
орех,
первый,
марафет

Стоимость грамма кокаина – от 3000 рублей и выше.

Санкт-Петербургское общественное движение «ЛЕГИОН»



ПРИЗНАКИ УПОТРЕБЛЕНИЯ

- ✓ Чрезмерно возбужденное состояние
- ✓ Выраженная эйфория
- ✓ Отсутствие усталости
- ✓ Ощущение силы и превосходства
- ✓ Отсутствие аппетита...

Последствия....

- Истощение
- Бессонница
- СПАЗМ КОРОНАРНЫХ АРТЕРИЙ



ОТРАВЛЕНИЯ НАРКОТИЧЕСКИМИ СРЕДСТВАМИ

Характерное возбуждение для психостимуляторов

Характерное торможение для опиатов, вплоть до комы!

Широкие зрачки – Галлюциногены - всегда!
Психостимуляторы - иногда!

Узкие зрачки – Опиаты

Опиатный синдром: дыхание редкое, вплоть до остановки, кожа синюшная, сознание угнетено, зрачки точечные...

Санкт-Петербургское общественное движение «ЛЕГИОН»



ПЕРВАЯ ПОМОЩЬ

- ▶ **Собственная безопасность!!!**
- ▶ Осмотр
- ▶ Вызов СМП при необходимости
- ▶ При сохранённом сознании заставлять голосовыми командами
- ▶ СЛР при необходимости
- ▶ Контроль дыхания и кровообращения до приезда СМП



СЕДАТИВНО-СНОТВОРНЫЕ СРЕДСТВА

Барбитураты:

- хлоралгидрат
- мепробамат
- метаквалон
- барбамил
- фенобарбитал
- реладорм
- циклобарбитал

Физиологические изменения:
слабые дыхание и пульс



БАРБИТУРАТЫ

- ✓ Зрачки нормальные
- ✓ Затрудненная речь и Заикание
- ✓ Замедленные психические реакции
- ✓ Затрудненный мыслительный процесс и скорость принятия логического решения
- ✓ Сонливость, сонные глаза
- ✓ Неконтролируемые и нескоординированные движения, нарушение равновесия
- ✓ Нерешительность
- ✓ Галлюцинации и туманные высказывания
- ✓ Может лежать в подавленном настроении
(помрачение сознания?)

Санкт-Петербургское общественное движение «ЛЕГИОН»



БЕНЗОДИАЗЕПИНЫ

- ▶ феназепам
- ▶ радедорм
- ▶ реланиум (диазепам)
- ▶ элениум
- ▶ ИМОВАН



Физиологические изменения: сухость во рту

Санкт-Петербургское общественное движение «ЛЕГИОН»



УКУСЫ ЗМЕЙ



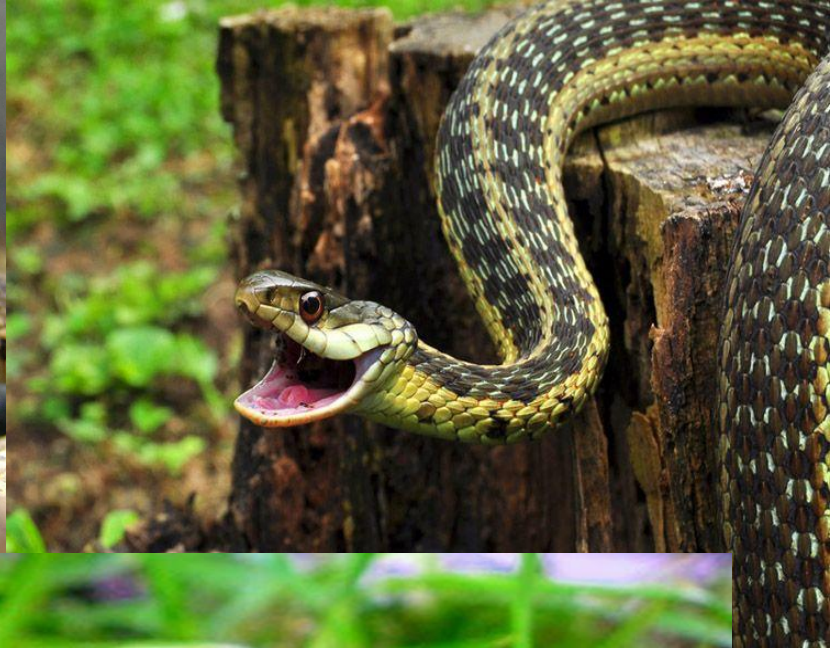
Санкт-Петербургское общественное движение «ЛЕГИОН»



Про то,
как устроены змеи,
чем они дышат
и чем питаются,
Вы сможете прочесть в
специальных энциклопедиях!

Санкт-Петербургское общественное движение «ЛЕГИОН»





Санкт-Петербургское общественное движение «ЛЕГИОН»



«Агрессивный характер» змей – это миф!

ОЧЕНЬ РЕДКО

нападают на человека самостоятельно!

ЧАЩЕ ВСЕГО человек сам провоцирует
змею!

по неосторожности и невнимательности,
... по глупости!

Санкт-Петербургское общественное движение «ЛЕГИОН»



СТЕПЕНЬ ВЫРАЖЕННОСТИ ОТРАВЛЕНИЯ ЗАВИСИТ ОТ РЯДА ФАКТОРОВ:

- ▶ размеры и состояние змеи (тип, количество и качество яда);
- ▶ один или два ядовитых зуба у змеи;
- ▶ угол укуса, глубина проникновения и длительность нахождения клыков змеи в теле жертвы;
- ▶ масса тела жертвы;
- ▶ состояние здоровья жертвы (исходные заболевания, алкогольное опьянение, обезвоживание, общее истощение и пр.);
- ▶ место укуса.



Санкт-Петербургское общественное движение «ЛЕГИОН»



ГАДЮКИ

- ▶ Самые распространенные ядовитые змеи в средней полосе.
- ▶ Относительно небольшая змея.
- ▶ Окраска чрезвычайно изменчива — основной фон может быть серый, желтовато-коричневый, бурый или красноватый с медным оттенком. У большинства особей на спине вдоль хребта развит контрастный зигзагообразный рисунок. Брюхо серое, серовато-коричневое или чёрное, иногда с белыми пятнами. Кончик хвоста окрашен в жёлтый, оранжевый или красный цвет. У молодых особей спина часто окрашена в медно-коричневатый цвет с зигзагообразной полосой.



ПРИЗНАКИ УКУСА

При укусе гадюковых змей преобладают местные изменения – покраснение, а затем посинение быстро нарастающий отёк, подкожные кровоизлияния и омертвление тканей в области укуса (**две глубокие колотые ранки**), в тяжёлых случаях распространяющиеся на большую часть туловища. Вблизи места укуса могут образовываться пузыри с серозно-геморрагическим содержимым, а в зоне укуса – некротические язвы. Нестерпимая боль вплоть до болевого шока. Ранки могут длительно кровоточить либо выделять серозно-сукровичную отёчную жидкость



Санкт-Петербургское общественное движение «ЛЕГИОН»





Санкт-Петербургское общественное движение «ЛЕГИОН»



Общие симптомы. Повышение или понижение температуры, тошнота, рвота, диарея, боль и возбуждённое состояние. Резкая слабость, обморочные состояния, бледность кожных покровов, головокружение, учащение или урежение сердцебиения, усиленное потоотделение, снижение артериального давления. Интоксикация, с максимальной выраженностью через 8-24 ч.



Санкт-Петербургское общественное движение «ЛЕГИОН»



ВОЗДЕЙСТВИЕ ЯДА НА ОРГАНИЗМ

Гемовазотоксические яды (яды гадюковых).

Содержат протеолитические ферменты, антикоагулянты и гемолизины, которые первоначально провоцируют сосудистый спазм с повреждением тканей и мелких сосудов, с последующим резким увеличением сосудистой проницаемости, нарушением свертываемости крови и разрушением эритроцитов. В результате развиваются геморрагии. Ацетилхолинэстераза отсутствует, но есть небольшой процент нейротоксических ферментов, поэтому свежий яд оказывает действие и на нервную систему.



Санкт-Петербургское общественное движение «ЛЕГИОН»





ЧТО НЕЛЬЗЯ ДЕЛАТЬ С РАНОЙ!

- ❑ **Разрезать место укуса!**
- ❑ **Прижигать ранку!**
- ❑ **Накладывать жгут!**
- ❑ **Принимать алкоголь!**

Санкт-Петербургское общественное движение «ЛЕГИОН»



ПЕРВАЯ ПОМОЩЬ

- ▶ Вызвать скорую помощь!
- ▶ Ограничить подвижность, иммобилизовать конечность;
- ▶ Обеспечить пострадавшему покой;
- ▶ Продезинфицировать рану;
- ▶ Наложить давящую повязку;
- ▶ Дать пострадавшему обильное питье;
- ▶ Быть готовым приступить к СЛР.



Санкт-Петербургское общественное движение «ЛЕГИОН»



КАК ИЗБЕЖАТЬ УКУСА

- Носите соответствующую одежду и обувь;
- Берите с собой длинную палку;
- Носите с собой фонарик;
- Громко «топайте» по земле;
- Правильно выбирайте место для стоянки (ночевки);

Если вы наткнулись на змею:

- Замерьте;

дайте возможность змее уползти!

- Медлительность в движениях;
- Спокойствие в решениях;
- Возьмите на руки ребёнка;
- Если змея атакует...

попытайтесь защитить голову и шею!



АЛЛЕРГИЧЕСКИЕ РЕАКЦИИ

Санкт-Петербургское общественное движение «ЛЕГИОН»



ЧТО ТАКОЕ АЛЛЕРГИЯ?

- ▶ ЭТО ПОВЫШЕННАЯ чувствительность организма к какому-либо веществу. Этим веществом может быть какой-нибудь химический ингредиент, продукт, шерсть, пыль, пыльца или микроб.



ВИДЫ АЛЛЕРГИЧЕСКИХ РЕАКЦИЙ:

- ▶ **Немедленного типа** (анафилактический шок крапивница, атопическая бронхиальная астма, аллергический ринит, отек Квинке, многие аллергические реакции у детей). От нескольких минут до нескольких часов после проникновения антигена в организм.
- ▶ **Замедленного типа** через сутки и более после поступления в организм антигена (контактный дерматит, бронхиальная астма, ринит)



АНАФИЛАКТИЧЕСКИЙ ШОК

обширная аллергическая реакция

Причина всегда одна — аллерген (насекомые, продукты питания, медикаментозная терапия)

Симптомы:

- ✓Беспокойство
- ✓Чувство страха
- ✓Возможна потеря сознания
- ✓Одышка
- ✓Чувство стеснения в груди
- ✓Кашель
- ✓Дыхание прерывистое, затрудненное, может прекратиться совсем
- ✓Отек лица и шеи, отек вокруг глаз, покраснение кожи, сыпь, красные пятна на лице



ПЕРВАЯ ПОМОЩЬ ПРИ АШ:

В сознании:

- ✓ - убрать аллерген,
- ✓ придать ему полусидячее положение (лучше на пол), чтобы облегчить дыхание
- ✓ расстегнуть ворот и ослабить другие давящие части одежды.
- ✓ вызвать скорую помощь.

Без сознания:

- ✓ перевести его в безопасное положение,
- ✓ контролировать дыхание и циркуляцию крови
- ✓ быть в готовности приступить к сердечно-легочной реанимации.



КРАПИВНИЦА

Причины:

- ✓ укусы насекомых
- ✓ употреблении лекарственных препаратов
- ✓ контакт с химическими веществами
- ✓ употребление продуктов питания

Симптомы:

- ✓ зудящие волдыри розового или красного цвета, может перейти в отек Квинке!

Первая помощь:

- ▶ сразу исключить контакт с аллергеном
- ▶ если есть, дать антигистаминные препараты (супрастин, тавегил, зодак)





ОТЕК КВИНКЕ

местный отек слизистых и подкожной жировой клетчатки, внезапно возникающий и стремительно развивающийся (гигантская крапивница)

▶ Причины:

- ✓ укусы насекомых
- ✓ употреблении лекарственных препаратов
- ✓ контакт с химическими веществами
- ✓ употребление продуктов питания

▶ Симптомы:

Внезапный и быстро развивающийся **отек лица**

Дыхание затрудненное, свистящее

В отличие от крапивницы, при отеке Квинке больной не испытывает зуда

Отек Квинке может развиваться одновременно с крапивницей или же быть самостоятельной аллергической реакцией.





Симптомы отека Квинке:

- резкое набухание (отек) лица;
- отекает шея, кожа как будто расплывается;
- резкий прерывистый кашель и затрудненное дыхание;
- цвет кожи становится бледным в местах отека, если же отекают органы дыхания, то кожа может приобрести синюшный оттенок;
- тошнота, рвота, потеря ориентации в пространстве.



ПЕРВАЯ ПОМОЩЬ

- ✓ Немедленно вызвать скорую помощь
- ✓ Убрать аллерген
- ✓ Обеспечьте больному приток свежего воздуха
- ✓ Расстегните стесняющую одежду

Ни в коем случае нельзя промывать желудок!!!



ПРИСТУП БРОНХИАЛЬНОЙ АСТМЫ

приступ удушья, обусловленный нарушением проходимости бронхов.

▶ Причины

- ✓ укусы насекомых
- ✓ употреблении лекарственных препаратов
- ✓ контакт с химическими веществами
- ✓ употребление продуктов питания



СИМПТОМЫ

- Страх
- Мучительный недостаток воздуха
- Удлиненный выдох с множеством свистящих хрипов
- Одышка, кашель
- Потливость
- Говорит шепотом
- Акроцианоз
- Характерное поза (сидя, с упором на руки)



ПЕРВАЯ ПОМОЩЬ

- ▶ Свежий воздух,
- ▶ расстегнуть воротник и ослабить пояс.
- ▶ Если у пострадавшего есть какие-либо препараты — помочь их использовать.

Немедленно вызвать скорую помощь, если:

- это первый приступ;
- приступ не прекратился после приема лекарства;
- у пострадавшего слишком трудное дыхание и ему трудно говорить;
- у пострадавшего признаки крайнего изнеможения.



Санкт-Петербургское общественное движение «ЛЕГИОН»

СПАСИБО ЗА ВНИМАНИЕ!



www.legionspas.ru
vk.com/legion_spaseniya_spb