

Обувные товары

«Едва ли не самые важные вещи в жизни — хорошая кровать и удобная обувь. Ведь мы всю жизнь проводим либо в кровати, либо в обуви».

Марсель Ашар

«Женские ноги счастливы только в обувном магазине».

Рамон Гомес де ла Серна

Ты можешь твердо стоять на них или быть уверенным, что в них нет правды. Не знать, откуда они растут, или утверждать, что они волка кормят. Это пусть дурная башка им покоя не дает, твоя же должна дать ногам комфорт и максимально точно подобранную обувь, и тогда они будут безотказно служить тебе, пока не придет время нести тебя ими вперед.

Обувь – изделие для предохранения ног от внешних воздействий (влаги, грязи, низких и высоких температур, электрического тока, укуса насекомых и др.) и несущее утилитарные и эстетические функции.

Применяется в первую очередь для тепловой и механической защиты ног. Обувь является предметом первой необходимости и относится к важнейшим товарам народного потребления.

За всю историю человечества внешний вид обуви претерпел серьезные изменения и из функционального элемента гардероба превратился в модный аксессуар, часто лучше всего говорящий о характере человека, его статусе, социальном положении и т.д.



Обувные материалы

К материалам для производства верха обуви относят кожи натуральные, искусственные и синтетические, текстильные материалы (ткани, нетканые материалы, войлок, фетр), натуральный и искусственный мех.

Среди всех материалов для производства обуви особое место занимает натуральная кожа, полученная из различного животного кожевенного сырья. Кожи для верха включают три основные группы: хромового дубления, юфтевые, полкладочные. Это сравнительно тонкие и мягкие материалы для производства обуви, из которых изготавливают детали, защищающие большую поверхность стопы и голень:

Материалами подобными материалами предназначены для скрепления деталей, отделки и крашения обуви. Среди материалов для изготовления обуви (гетры, пинты, шпурны), обувная фурнитура (пряжки, молнии, блочная фурнитура, шпильки, стачки, молнии, чиканки, лева, нижние шпурсы, верхние шпурсы, туговую и др.), с первичным волосным

пластику, клею. Отделочные материалы для обуви изготавливаются из кожи, претурпы и шевро - кожа хромового дубления, выработанная из козляны;

• подшивочные материалы (гетры, пинты, шпурны), обувная фурнитура (пряжки, молнии, блочная фурнитура, шпильки, стачки, молнии, чиканки, лева, нижние шпурсы, верхние шпурсы, туговую и др.), с первичным волосным

• шпурны, обувная фурнитура (пряжки, молнии, блочная фурнитура, шпильки, стачки, молнии, чиканки, лева, нижние шпурсы, верхние шпурсы, туговую и др.), с первичным волосным

• молнии, чиканки, лева, нижние шпурсы, верхние шпурсы, туговую и др.), с первичным волосным

• ПВХ - поливинилхлорид - эластичный, пористый, легкий, в основном

• овчина - шкура овец

• нубук - ворсистая кожа хромового дубления с подшивочной мелкозернистыми

• резина обувная - эластичный материал, образующийся в результате абразивными материалами и лицевой поверхностью;

• вулканизации каучука.

• напплак - особая тонкая лакированная кожа повышенной эластичности, выработанная из шкур крупного рогатого скота.

Отличительные свойства натуральных и искусственных КОЖ

Настоящая кожа не горит, а тлеет, но некоторые производители используют материалы, которые тлеют подобно настоящей коже. Янски натуральная кожа. Кожа имеет отличный от других материалов специфический запах. Если же вынуть носок обуви из шкафа в один прекрасный день, то на нем может остаться 100% гарантии, т.к. с помощью современных технологий, производители образуют то, что называется искусственной кожей, которая не впитывает влагу и не имеет запаха кожи, например, при помощи добавления из искусственных полимеров и натуральных полимеров искусственные или искусственных ароматизаторов: рисунок шкуры, либо Если же вынуть носок обуви из шкафа в один прекрасный промежуток времени, то вы почувствуете, как вашей руке отдается тепло. Если же вы почувствуете прохладу и даже стужу, как стараясь показать лобар лицом. Основа натуральной кожи ворсистая и поднимите руку на изделие и останется потливость животного и сертификат, подтверждающий подлинность изделия.

1 шаг

2 шаг

3 шаг

4 шаг

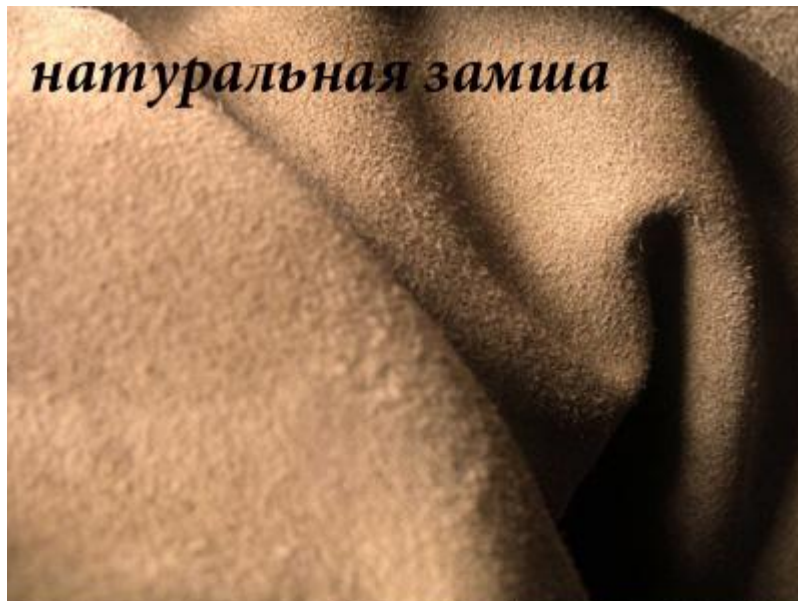
Классификация

Основа и

онь, тепло

Эластичность

натуральная замша



искусственная замша



Производство обуви

Моделирование начинается с разработки рисунка модели. Этот рисунок, как производятся отдельные детали обуви, более или менее точно и в зависимости от вида, основа реалистического изображения, является начальным этапом процесса. В моделировании предварительно выбирают материалы, необходимые для изготовления обуви. Меняются методики и способы проверки, все проверки проходят на **Конструирование** – это перенос объемных деталей макета или эскиза обуви на плоскую поверхность. **Моделирование и конструирование** художественные операции, выполняемые в первую очередь эстетическим, а затем техническим конструктором. В описке участвуют специалисты в области производства обуви и другие работники предприятия. И только по окончании всех этих этапов обуви запускается процесс изготовления. Кроме прессы в разное время может применяться вырезание деталей с помощью лазерного луча, виброножей, ножниц, вплоть до водо- и гидроструйных аппаратов.

Большинство деталей



очень тщательно обрабатывают.

Виды обуви

Сапожки — основной вид обуви, голенища которой закрывают икру (голень).
Туфли — обувь с закрытым носом и задником, закрывающая стопу и лодыжку и следующие до середины голени. **Ботинки, полуботинки и туфли** — обувь с закрытым носом и задником, закрывающая стопу и лодыжку и следующие до середины голени.

Сапожки, сандалеты, сандалии, летние открытые туфли, опанки, спортивные, комнатные и дорожные туфли, пантолеты, чувяки, мокасины, унты, являются ра

ви.



Классификация ассортимента кожаной обуви по виду материала верха

- юфтевая обувь (с верхом из обувной и сандалной юфти);
- хромовая обувь (в том числе с верхом из замши, кожи с волосяным покровом);
- обувь с верхом из текстильных материалов, войлока, фетра, трикотажных полотен);
- обувь с верхом из синтетических кож;
- обувь с верхом из искусственных кож;
- обувь с комбинированным верхом из юфтовых и искусственных кож;
- обувь с комбинированным верхом из хромовых и искусственных кож или синтетических кож;
- обувь с комбинированным верхом из текстильных материалов, войлока, фетра и кожи.

Классификация ассортимента кожаной обуви по половозрастному признаку

- 1. мужская;**
- 2. женская;**
- 3. мальчиковая** (предназначена для подростков в возрасте с 14 по 18 лет, включает размеры с 38 по 43,5);
- 4. девичья** (для девочек-подростков с 14 по 18 лет, с 35 по 40 размеры);
- 5. школьная для мальчиков и девочек** с 7 по 11 лет, с 32 по 37,7 размеры;
- 6. дошкольная** (для детей с 5 до 7 лет, с 27 по 31,5 размеры) ;
- 7. младетская** (для детей с 3 по 5 лет, с 23 по 26 размеры);
- 8. свободная группа;**
- 9. пинетки и обувь для ясельного возраста.**

Детская обувь



Классификация ассортимента кожаной обуви по назначению

повседневная – обувь, используемая для носки на улице и в помещении.

Кроме перечисленных групп обуви в соответствии с ее назначением различают обувь для кратковременной носки в торжественных случаях, соответствует требованиям моды.

моделная – обувь для активного отдыха, пляжную, национальную, дорожную, профилактическую, военную и др.

домашняя – обувь для носки дома.

спортивная – предназначена для занятий различными видами спорта.

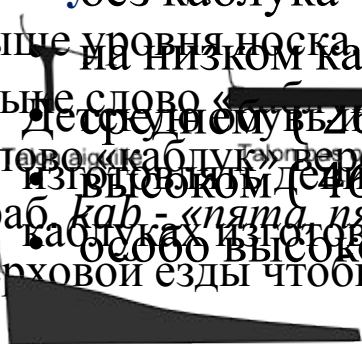
специальная – обувь для защиты ног от опасных воздействий, изготовленная из специальных защитных материалов.

ортопедическая – обувь, конструкция, которой разработана индивидуально с учетом патологических отклонений стопы и бедра.

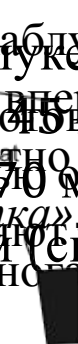
Классификация ассортимента кожаной обуви по высоте каблука

Каблук — каблука обуви в виде вертикальной подставки, превышающей уровень носка. Каблуки на обуви появились в позднем средневековье на низком каблуке (от 3 до 25 мм);

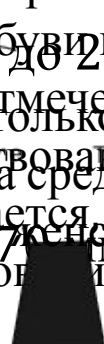
в современном мире, только на низком каблуке, допускается высота каблука до 40 мм. Слово «каблук» вероятно заимствовано из тюркского *kabluk* и означает «пятка, пятка». Считается, что каблук впервые появился в арабских странах в виде каблука, изготовленного из дерева, который использовался верховой езды чтобы ноги не проваливались в стремя.



Talon compensé



Talon cubain



Talon en talus



Talon français



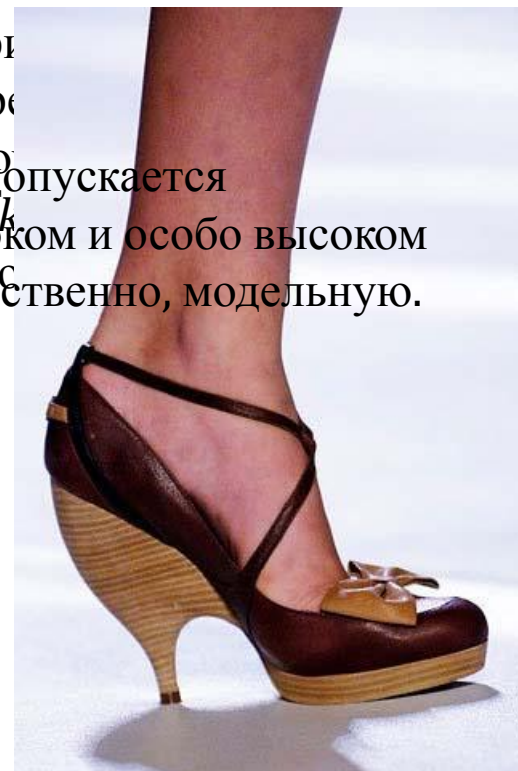
Talon Louis XV



Talon semi-compensé



Talon stiletto



По цвету
(красную,
серую, бе



, яркую
светло-



STUART
WEITZMAN



Техника проверки качества обуви

nika-obuv.ru

Поступившую на проверку качества пару обуви контролер осматривает с точки зрения парности, т. е. соответствия одной полупары другой, затем осматривает каждую полупару, внимательно проверяя отдельно все детали, правильность линий и строчек, наличие механических повреждений и т. д.

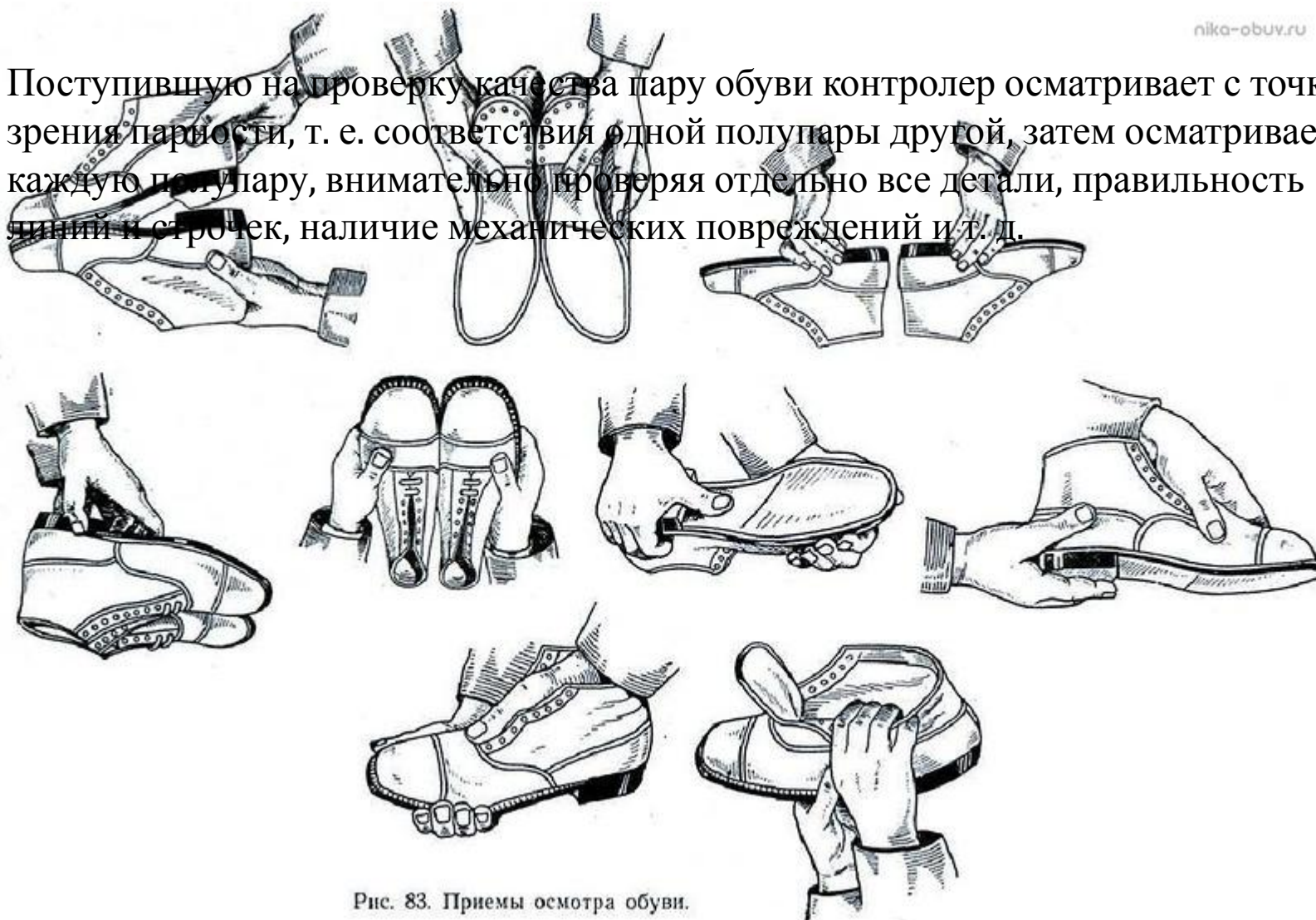


Рис. 83. Приемы осмотра обуви.

Первый прием. Путем внешнего осмотра проверяют парность обуви по м

Первый прием. Проверяют парность обуви по строению заготовки и fronts, общее состояние верха, правильность уреза, соответствию отделки формозака и каблучков, ошупь определяют бугорчатость малой пятки, состояние материала и отделки с боковой и внутренней стороны носка, задников и берцев, а также правильность высоты каблука.

Второй прием. Путем внешнего осмотра проверяют отделку. Ботинки берут около ладони за пятку и часть и большого наружного ремня по высоте, форме и стойкости стрелки, правильности обработки заднего шва, состояние каблука. Нажимая большими пальцами правой и левой руки, проверяют высоту и упругость

Третий прием. Проверяют парность обуви по высоте задников. На ошупь определяют упругость и высоту задников с боков, а также длину крыльев задников.

Четвертый прием. Проверяют качество отделки подошвы, ровность простилки, закрытие порезки, расстояние подошвенного крепления от края, маркировку. Осматривают фронт каблука и состояние его отделки, а также состояние подошвы у фронта каблука.

Как покупать обувь?

- Правильно подбирайте обувь по размеру и полноте с учетом индивидуальных особенностей стопы.
- При примерке сделайте по магазину несколько шагов. Если Вашей ноге комфортно, то размер и полнота сапог идеально подходят для Вашей ноги.
- При примерке обувь не должна причинять Вам каких-либо неудобств, стопа не должна быть сжата. В случае несоответствия размера обуви и Вашей ноги может возникнуть изменение формы обуви, разрывов швов, появление трещин и заломов.
- Примеряйте сразу пару ботинок, поскольку толчковая нога обычно больше другой.
- Всегда совершайте примерку в чулках или носках.
- При покупке зимней, демисезонной или спортивной обуви не забудьте захватить с собой носки той толщины, на которую Вы планируете надевать эту обувь.
- Зимнюю обувь лучше покупать на полразмера больше: в тесной обуви зимой ноги будут мерзнуть.
- При примерке обуви используйте специальную ложечку, тогда шов на пятке не разойдется и изделие и не потеряет свой первоначальный вид.

Как определить размер и полноту обуви?

Размер ноги человека определяется двумя параметрами - длиной и шириной стопы.

В настоящее время существует **4 системы нумерации обуви:**

Первое - измерим длину стопы. Делать это рекомендуется в конце дня, т.к. ноги устают и становятся больше. Встаньте на лист бумаги и обведите ногу измеренный в миллиметрах (обычно, переводят в сантиметры, с округлением до 0,5 см). Длина стопы измеряется от пятки до наиболее выступающего пальца. Нет поправок на форму колодки, что делает систему простой в применении и понятной. Данная метрическая система применяется и в России.

Европейская система - сантиметровая, по длине стельки. Единица измерения равна $2/3$ см (6,7 мм). Длина стельки, обычно, больше длины стопы, миллиметров на 10-15 (так называемый функциональный припуск), поэтому европейские обозначения размеров обуви больше, чем в первой системе.

Английская система - дюймовая, по стельке. Наименьший (исходный, нулевой) размер = 4 дюйма (размер ножки новорожденного ребенка). Нумерация - через $1/3$ дюйма (8.5 мм).

Американская
меньше



а аналогична английской, но исходный размер в этой системе 6 дюймов. Нумерация - чере

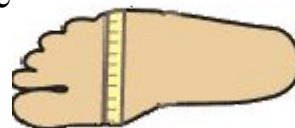


Таблица соответствия немецких и английских размеров обуви. Женская и мужская обувь.

длина стопы в см	Немецкий	Российский	Английский
22,2	35	34	2,5
22,9	36	35	3,5
23,6	37	36	4
24,2	38	37	5
24,9	39	38	6
25,6	40	39	6,5
26,2	41	40	7,5
26,9	42	41	8
27,6	43	42	9
28,5	44	43	9,5
29,2	45	44	10,5
30	46	45	11
30,7	47	46	12
31,5	48	47	12,5
32,2	49	48	13,5
33	50	49	14