



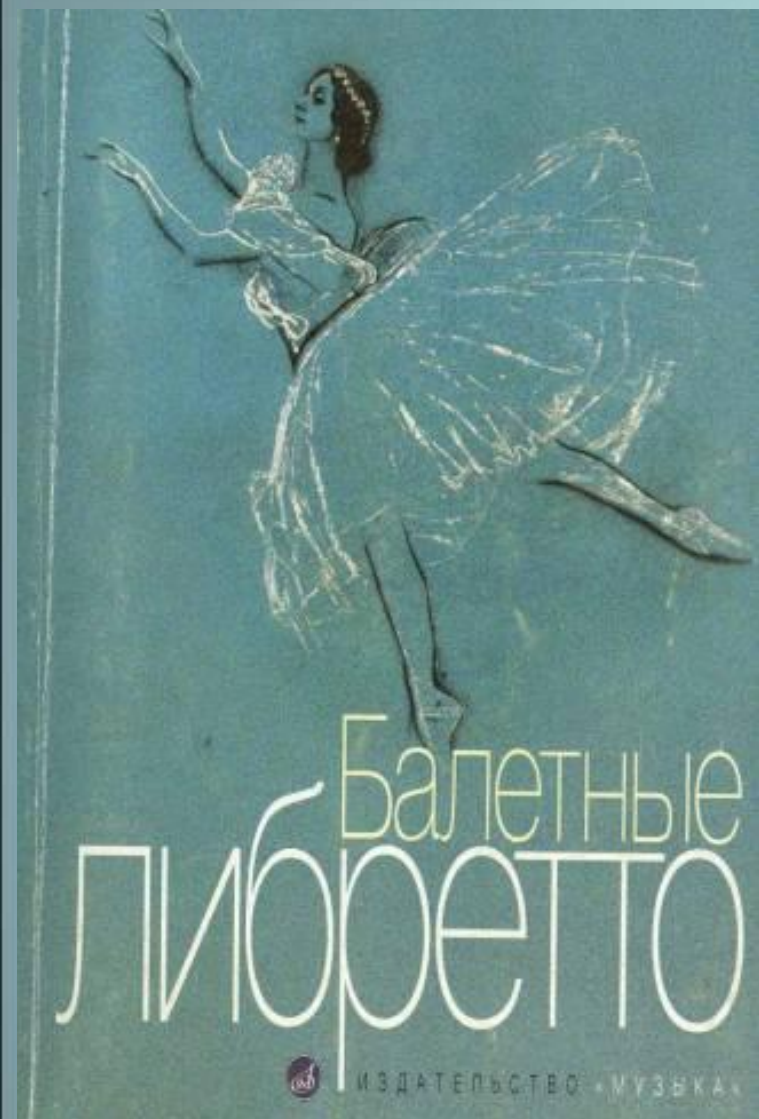
«В музыкальном театре. Балет».

Урок музыки в 7
классе



Балет (франц. *ballet*- танцюю) – вид музыкально - театрального искусства, содержание которого выражается в образах хореографии. Это синтетический вид искусства, включающий в себя драматургию, музыку, хореографии, изобразительное искусство. Эти виды искусств не существуют сами по себе, они подчинены хореографии.

Балет – высшая форма хореографии.



Либретто - основа балетного спектакля.

Либретто основывается на литературном произведении и пишется с учетом хореографического и музыкального воплощения идеи. Обычно сценарии пишут балетные драматурги, но автором может быть композитор, балетмейстер, художник или артист.

Типы танца

КЛАССИЧЕСКИЙ



ХАРАКТЕРНЫЙ



- Па-де-де (танец вдвоем)
- Па-де-труа (танец втроем)
- Гран-па (большой танец)
- Адажио (медленный лирический танец главных героев).





Костюмы показывают
особенность персонажей,
подчёркивают историческую
эпоху.

Декорации на сцене
характеризуют среду и
эмоциональную атмосферу
действия.

***В спектакле должно быть
достигнуто единство
костюмов, декораций и
освещения.***

Балетмейстер (от нем. – *Balletmeister*) – режиссер балетного спектакля, он разрабатывает общую драматургию спектакля, продумывает «рисунок» танца, жесты и пластические решения образов.



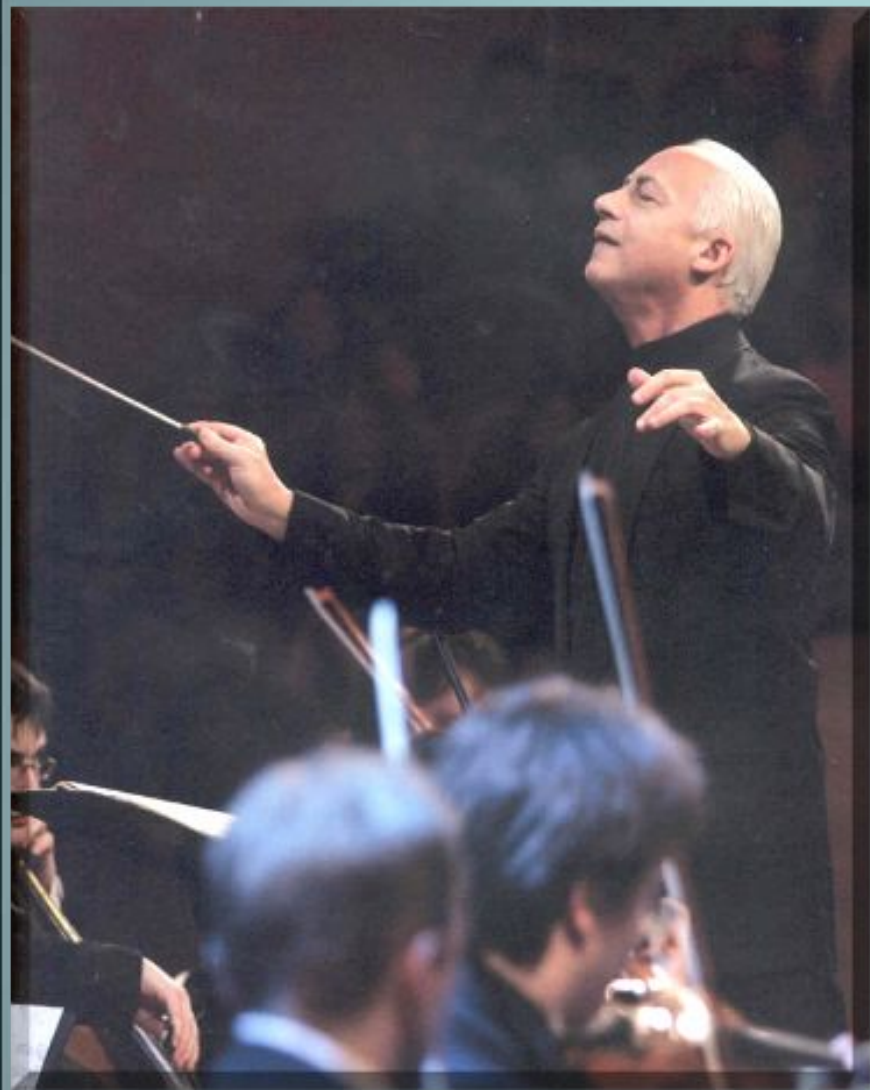
Рудольф Нуриев



Мариус Петипа



Дмитрий Брянцев



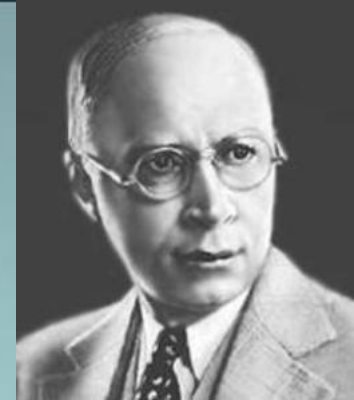
***Владимир
Теодорович
Спиваков***

***Важная роль в
балетном спектакле
отведена **дирижёру.*****

П.И.Чайковский «Спящая красавица»



С.С.Прокофьев «Ромео и Джульетта»





*Балет «Жизель - один из самых великих, созданных для балетной сцены . Спектакль родился в Париже в 1841 году . Он был создан несколькими влюблёнными мужчинами для одной прекрасной балерины - Карлотты Гризи. Создателями спектакля был балетмейстер **Жюль Перро**, партнёр Карлотты по этому спектаклю и первый исполнитель партии Графа Альбера Люсьен Петипа, а также влюблённый и очарованный Карлоттой писатель **Теофиль Готье**, нашедший вдохновение в произведениях Генриха Гейне и написавший либретто по произведениям Генриха Гейне. Музыка к балету написана композитором **Адольфом Шарлем Аданом**.*



Балет «Жизель» перекрыл все раннее создаваемые спектакли. Он продержался на сцене 18 лет и был исполнен 150 раз. Через год спектакль был привезён в Россию, в Императорский русский театр, и навсегда остался на русской сцене. Сам Ж.Перро работал в России над первыми постановками. Окончательная редакция балета принадлежит Мариусу Петипа.



Художественное оформление принадлежит А.Бенуа, который работал в содружестве с С.Дягилевым, оформляя много раз спектакли дягилевской антерпризы. Оформление балета «Жизель» в России было настолько идеальным, что с этим художественным оформлением идут спектакли Миланского театра Ла Скала и др.



Примы-балерины русского балета

ГАЛИНА УЛАНОВА (1909
–1998) – икона
классического балета.

*Её искусство совершенно,
гармонично. В его основе –
идеальное соответствие,
безупречность пропорций
жизненного и условного.*

*Этой великой балерине
поставлено два
памятника при жизни – в
Санкт-Петербурге и
Стокгольме.*



МАРИНА СЕМЁНОВА (1908 – 2010) – ученица легендарной Агриппины Вагановой. С именем Семёновой связывают возрождение имперской славы русского балета.

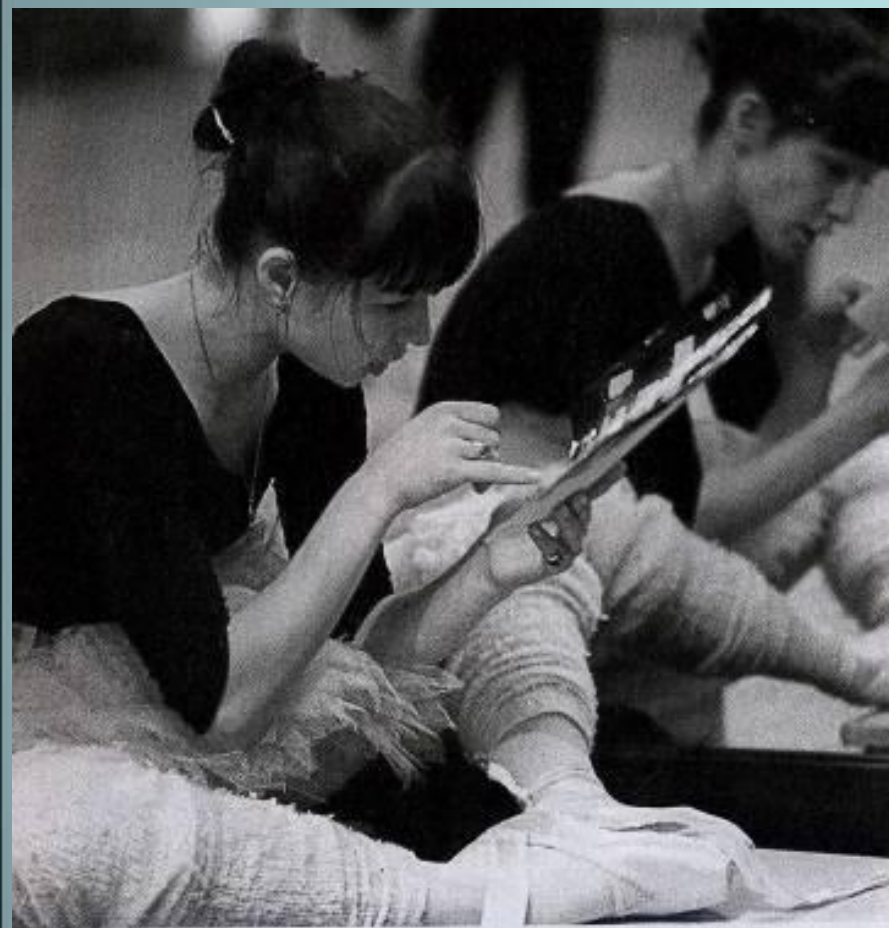
Её коронной партией, кроме партии в балете «Жизель», была партия Одетты в «Лебедином озере».



ОЛЬГА ЛЕПЕШИНСКАЯ

(1916 – 2008) умела в каждом образе, обладая безупречной техникой, отразить свой собственный, искромётный характер. Virtuозно владела всеми средствами классического танца.

Танец в жизни балерины был высшим достижением смысла её существования.



ЕКАТЕРИНА МАКСИМОВА
(1939-2009)- ученица
Елизаветы Герд и Галины
Улановой, выдающаяся
русская балерина,
станцевавшая весь
репертуар Большого
театра. Любимой ролью
называла Анюту из
одноимённого современного
балета на музыку В.
Гаврилина, поставленного
специально для неё.
Знаменитый дуэт
Екатерины Максимовой и
Владимира Васильевна
знают во всём мире.



НАТАЛИЯ БЕССМЕРТНОВА

(1941 – 2008) – блестяще исполнила партию Жизели и в 1961 году. Её исполнение сравнили с О.Спесивцевой и Г. Улановой, подчёркивая романтичность и одухотворённость созданного ею образа.

В память о прекрасной русской балерине в 2009 году Ю.

Григорович учредил конкурс «Молодой балет мира».



НАДЕЖДА ПАВЛОВА (1956 г.р.) –
однофамилица знаменитой
русской балерины Анны
Павловой. Рано стала
знаменитой, станцевав Золушку
и Жизель в 17 лет. Сочетала в
себе драматический и
комедийный. Легендарный
импрессарио С. Юрок, который
первым привёз Анну Павлову в
Америку, однажды заметил: «Я
же познакомил американцев и с
Надей Павловой. Я достойно
завершаю свою карьеру, теперь
могу умирать».

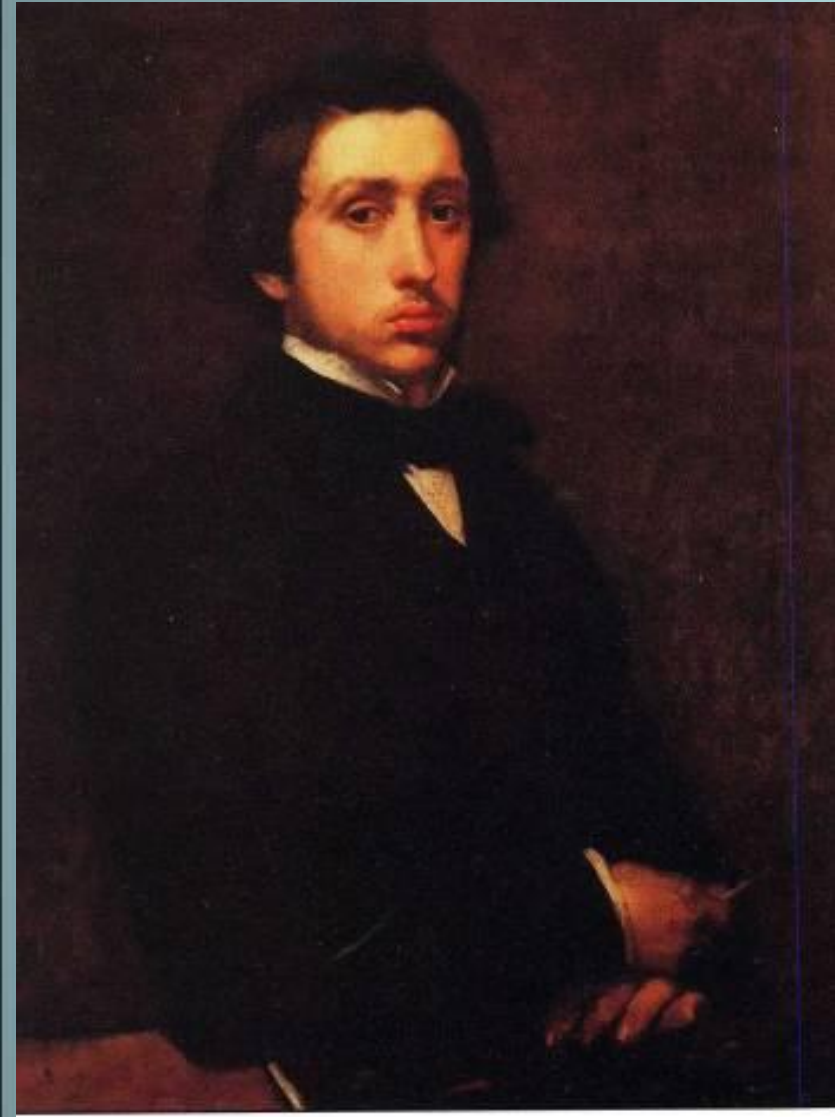


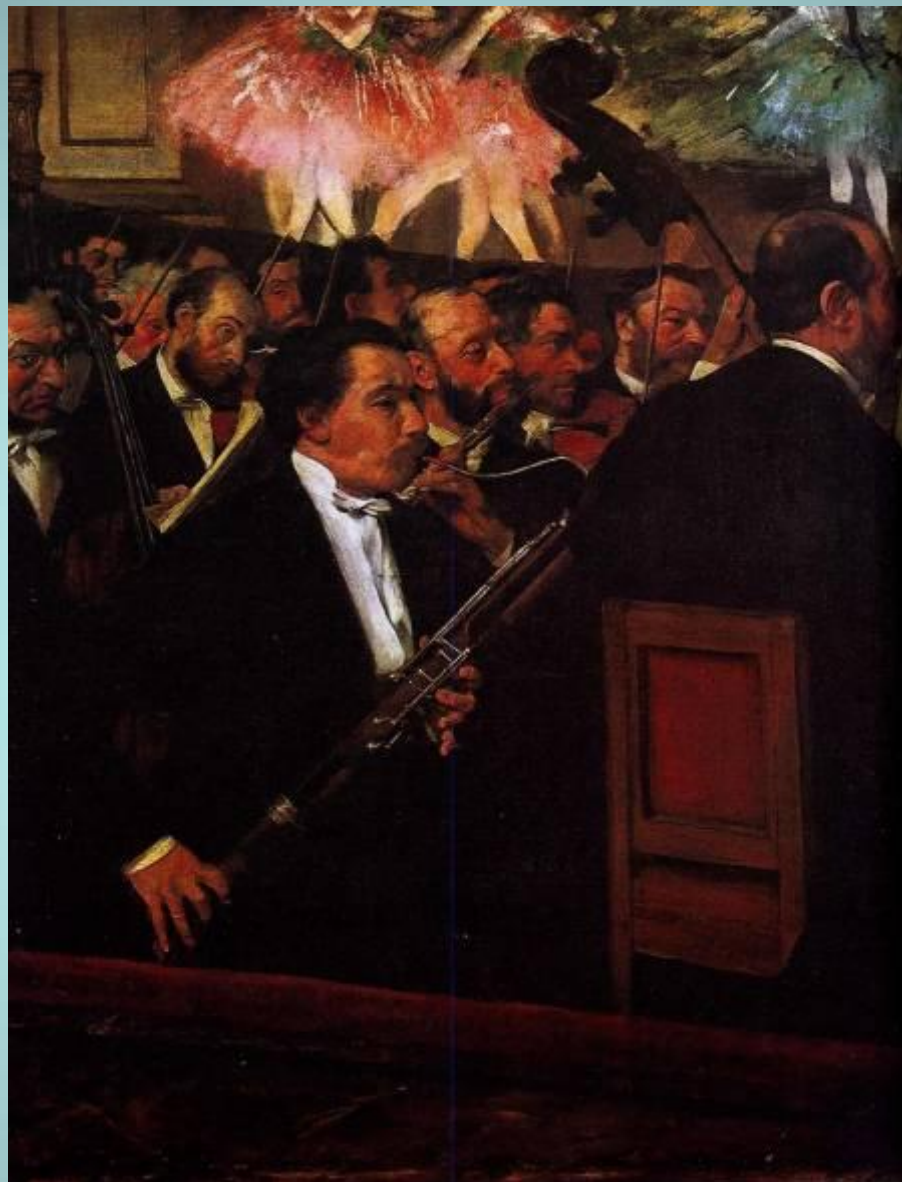
**СВЕТЛАНА ЗАХАРОВА (1979 г.р.) –
новый символ русского балета.
Солистка Большого театра с
2003 года. Обладательница
прекрасного тела и техники,
работает на ведущих сценах
мира. Склонна к экспериментам:
к своему 30-летию показала на
сцене новый балет «Захарова.
Суперигра», созданный
специально для неё.**

Эдгар Илэр Дега

(1834 – 1917)

**французский художник-
импрессионист, автор
многочисленных
полотен, посвящённых
искусству танца.**





Э.Дегга «Оркестранты оперы»



**Э.Дега «Танцевальное фойе Оперы на улице
Ле Пелетье»**



Э.Дега «Урок танцев»



Э.Дега «Перед экзаменом»



Э.Дегга «Завершающий арабеск»



Э.Дега «Голубые танцовщицы»

ИСТОЧНИКИ

- <http://festival.1september.ru/articles/607082/>
- http://ru.wikipedia.org/wiki/%D1%EF%E8%E2%E0%EA%EE%E2,%C2%EB%E0%E4%E8%EC%E8%F0_%D2%E5%EE%E4%EE%F0%EE%E2%E8%F7
- http://komarova-tv.my1.ru/load/prezentacii/7_klass/muzyka_7_klass_v_muzykalnom_teatrebalet/11-1-0-5
- http://muzpedagog.ucoz.ru/load/prezentacii/prezentacija_k_uroku_quot_v_muzykalnom_teatre_balet_quot_7_klass/3-1-0-9