



ИНТОНАЦІЯ

БОБРОВА Д., Б5208

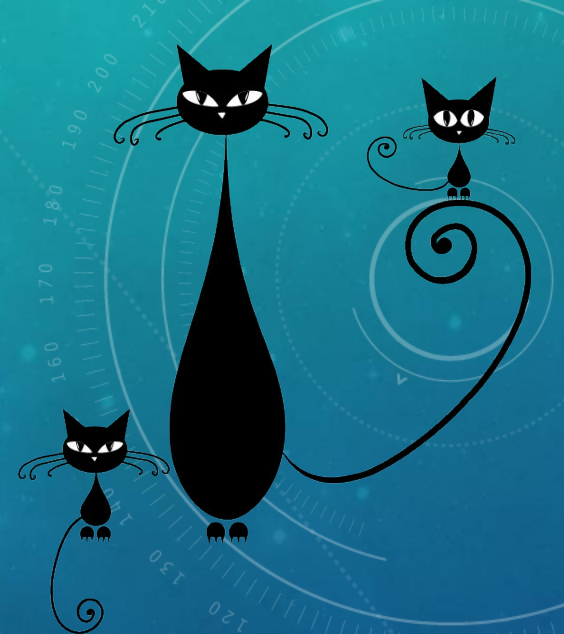
ИНТОНАЦИ Я

От латинского глагола "*intono*" — произносить.

Интонация — совокупность просодических характеристик тона, громкости, длительности, фонации.

(Кодзасов С.В., Кривнова О. Ф. "Общая фонетика".)

- Интонация — сложное единство взаимосвязанных просодических средств (компонентов интонации: мелодики, громкости, темпа, паузы и качества голоса) и просодических признаков (фразовой акцентуации и ритма), функционирующих во фразе и передающих различные интеллектуальные (логические) и модально-эмоциональные отношения.



ФУНКЦИИ ИНТОНАЦИИ

- организация и членение речевого потока (объединение определенным мелодическим контуром слов, связанных по смыслу, в соответствующие группы, использование паузирования);
- выражение степени связи между единицами членения (различие в характере пауз, поддерживаемые различиями темпа, интенсивности, мелодического рисунка);
- оформление и противопоставление типов высказываний (передача информации о той или иной коммуникативной ситуации, о коммуникативном типе высказывания: вопрос, сообщение, побуждение);



- выражение отношений между элементами интонационных единиц (противопоставление высказываний (синтагм) через внутреннюю структуру синтагмы с разным местом интонационного центра, с разной степенью выделенности в них отдельных элементов);
- выражение эмоциональных значений и оттенков (а) передача эмоциональных значений: сомнение, категоричность, согласие, волеизъявление, вызов, упрек и др.; б) передача общей эмоциональной окраски, эмоционального состояния: радость, испуг, удивление, гнев, уважение, обида и др).

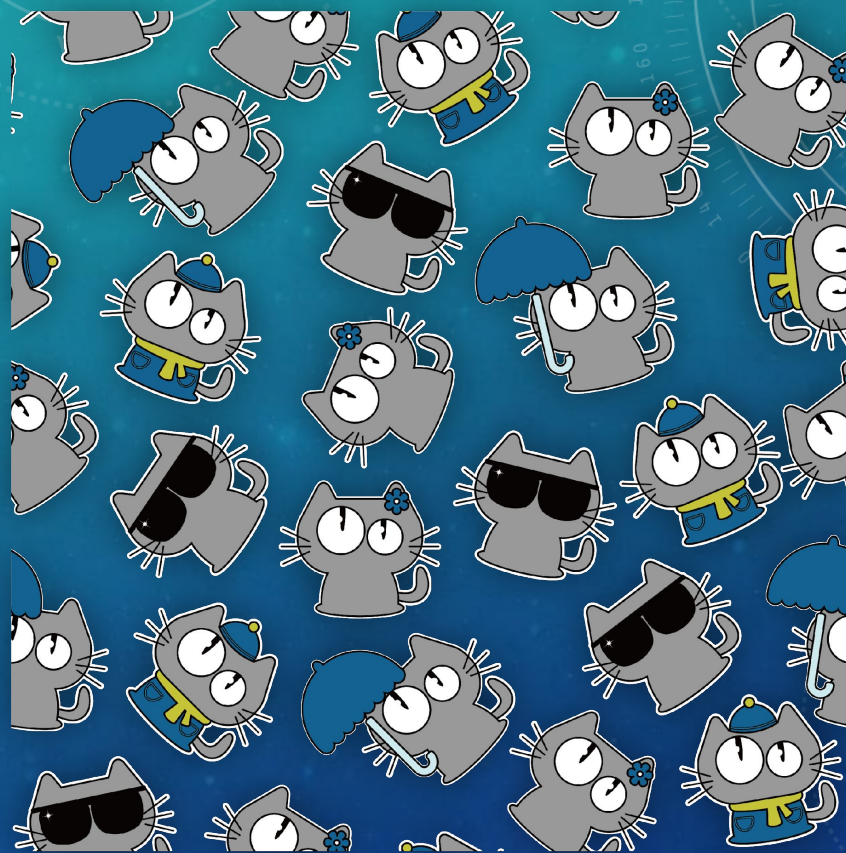


ФОНЕТИЧЕСКИЕ СРЕДСТВА ИНТОНАЦИОННОГО ОФОРМЛЕНИЯ

- Мелодика
- Темп (временная организация фразы);
- Интенсивность;
- Паузы.



МЕЛОДИКА



- Мелодика зависит от частоты основного тона
- Мелодическая кривая зависит от конкретного человека, типа интонации и языка, на котором произнесено высказывание
- Но любая кривая имеет восходяще-нисходящую форму — это общий тип мелодического рисунка



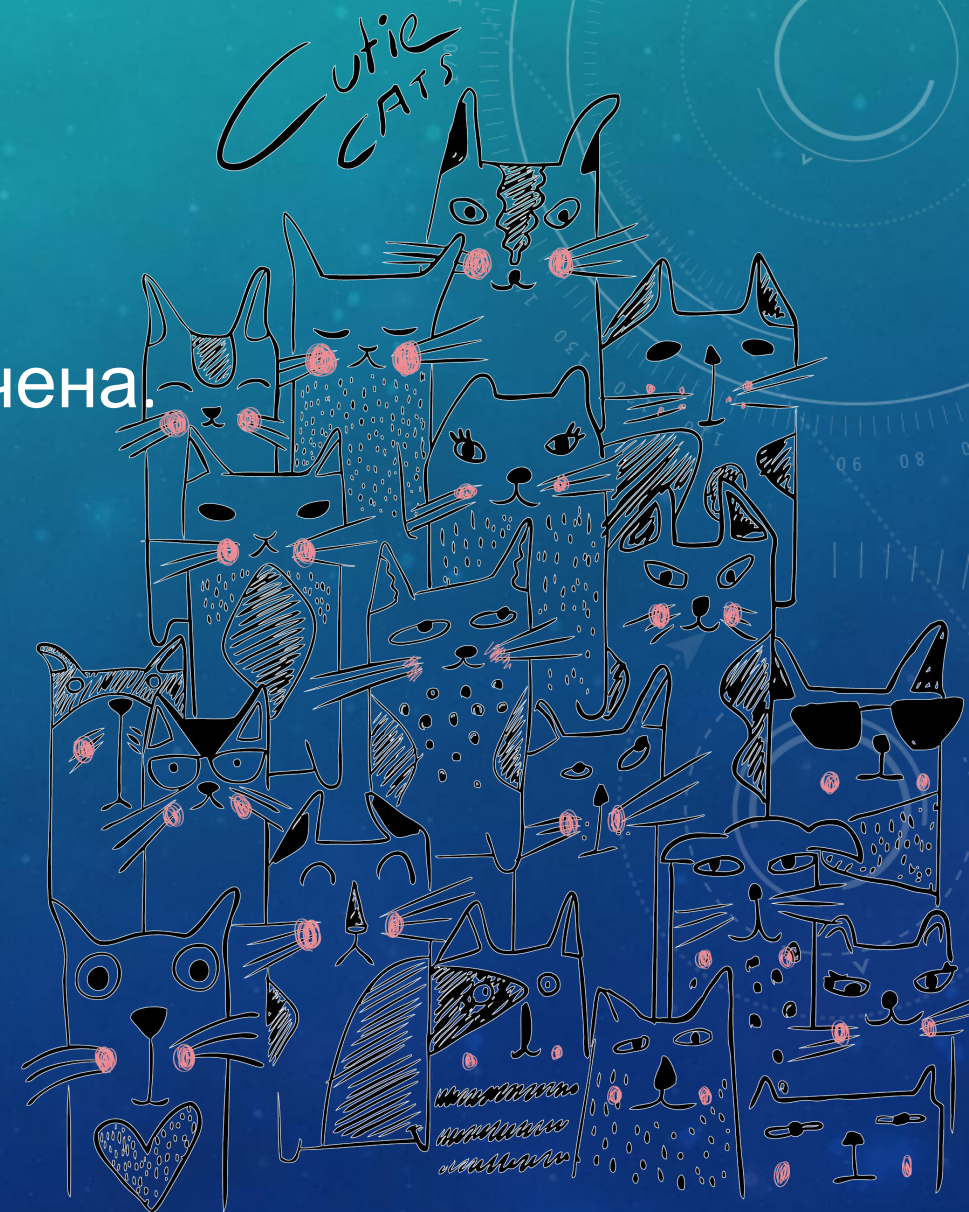
ОСНОВНЫЕ ТИПЫ ИНТОНАЦИИ

- Повествование (утверждение) — нисходящая;
- Вопросительная — восходящая;
- Восклицательная — восходяще-нисходящая.



ПОВЕСТВОВАТЕЛЬНАЯ

- Он ушёл. Сегодня пятница. Война окончена.
- It's a nice day today.
- Il fait beau aujourd'hui.



ВОПРОСИТЕЛЬНАЯ

- Он ушёл? Сегодня пятница? Война окончена?
- Looking for me?
- Le docteur est arrive?



ВОСКЛИЦАТЕЛЬНАЯ

↘ ↘ ↘

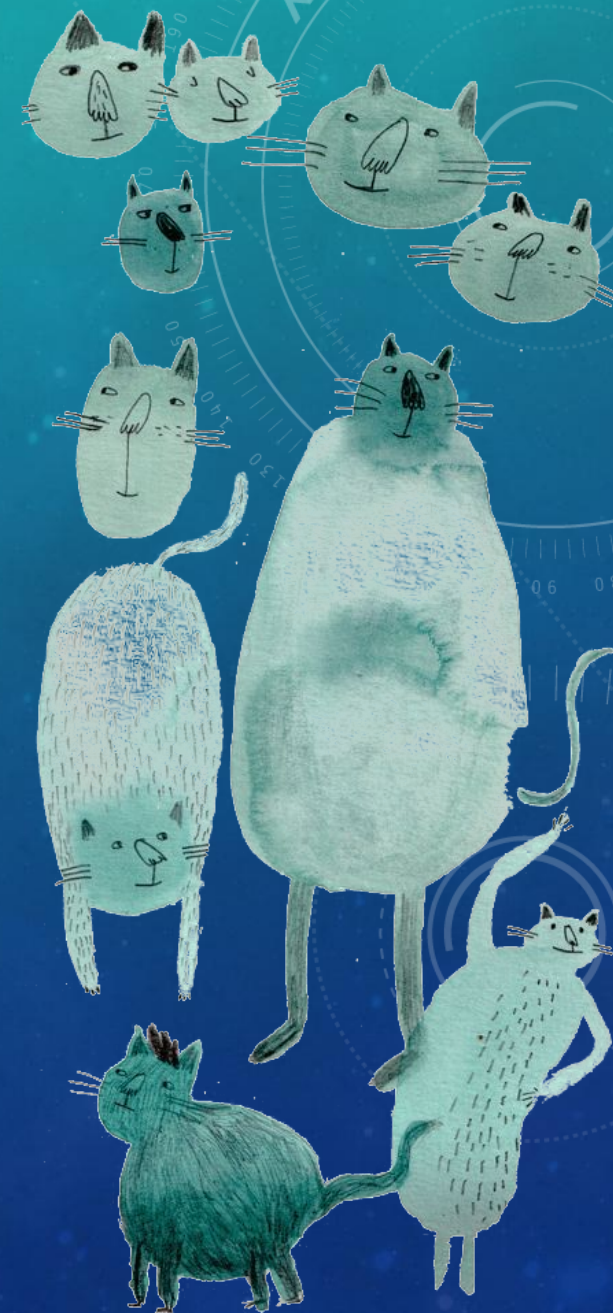
- Он ушёл! Сегодня пятница! Война окончена!

↘ ↘

- Excellent!

↘ ↘

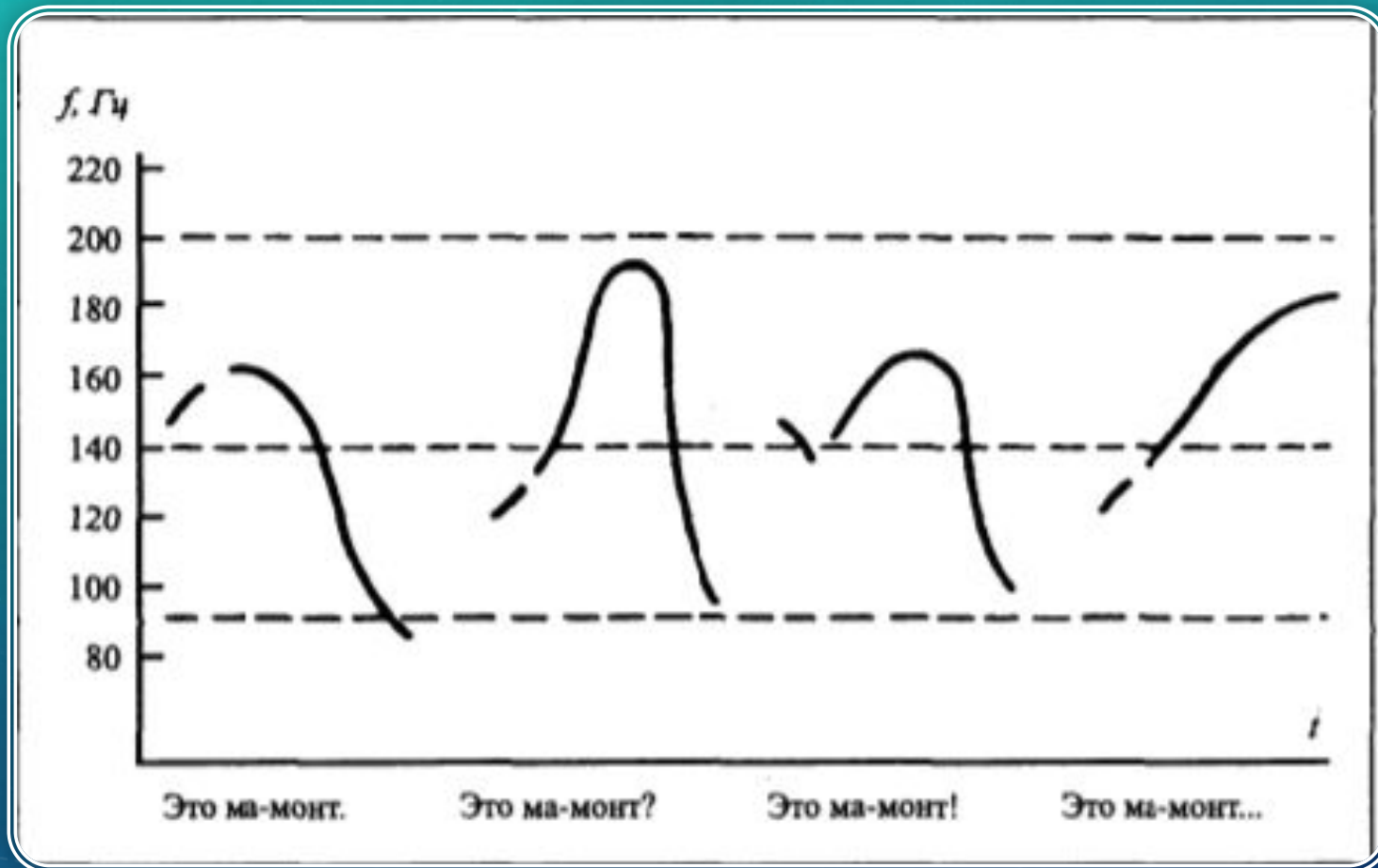
- C'est beau!



ЭТО МАМОНТ?



- Любая интонация имеет тенденцию к понижению в конце, иначе фраза звучит **незаконченной**



ПРИМЕРЫ НЕЗАКОНЧЕННЫХ ФРАЗ



- Он ушёл (или уехал?)
- Сегодня пятница, (а не суббота).
- If you are free, (call me).
- Elle chantait (une vieille chanson).



TEMP



- Длительность звуков может измеряться:
- 1) их качеством: длинные или краткие
- 2) изменением скорости произнесения



ТЕМП РЕЧИ МОЖНО ОХАРАКТЕРИЗОВАТЬ ЧЕРЕЗ СЛЕДУЮЩИЕ ПОКАЗАТЕЛИ

- Общий темп фразы;
- Изменение темпа на протяжении синтагмы;
- Место наиболее выделенных при помощи длительности элементов синтагмы.



ОБЩИЙ ТЕМП СИНТАГМЫ

- Общий темп, как правило, самый медленный
 - Любое выделение какого-либо слова в синтагме приводит к значительному увеличению длительности ударного гласного в этом слове
-
- *Он ушёл!*
 - *Сегодня пятница!*



Time
spent
with
cats
is never
wasted

- Синтагмы с вопросительной и незавершённой интонацией характеризуются меньшей длительностью звуков, что свидетельствует о более быстром темпе их произнесения



ИЗМЕНЕНИЕ ТЕМПА НА ПРОТЯЖЕНИИ СИНТАГМЫ

- Изменения темпа на протяжении синтагмы различны в зависимости от интонации
- При завершённом повествовании и восклицании темп замедляется к концу (соответственно чем ближе к концу, тем длиннее звук)
- В вопросительных и незавершённых синтагмах такого замедления нет



МЕСТО НАИБОЛЕЕ ВЫДЕЛЕННЫХ ПРИ ПОМОЩИ ДЛИТЕЛЬНОСТИ ЭЛЕМЕНТОВ СИНТАГМЫ.



- Главнударный слог, положение которого определяется общим смыслом синтагмы:
- СегОдня пятница! Сегодня пЯтница!

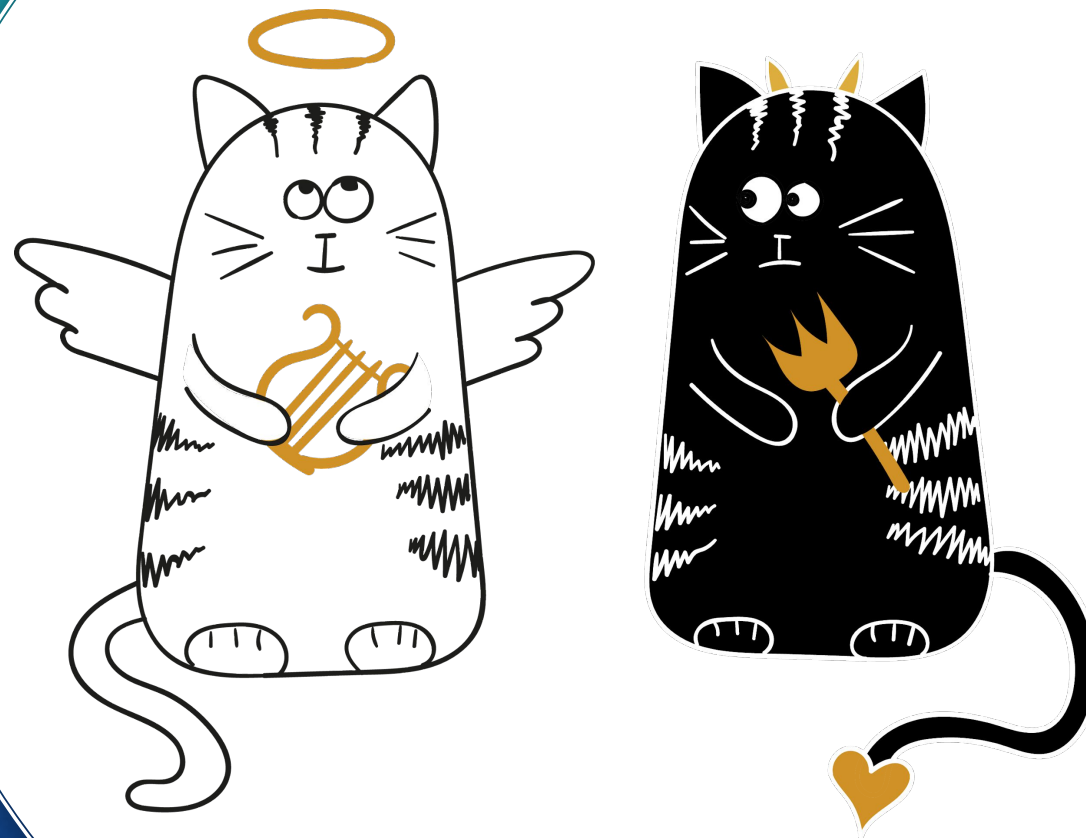


ИНТЕНСИВНО
СТЬ

- Общезвучной закономерностью является **падение интенсивности от начала синтагмы к её концу**
- Это такой же общий признак просодической организации, как и восходяще-нисходящий мелодический контур
- Больше всего интенсивность ослабляется к концу завершённого повествования, меньше всего — к концу незавершённой синтагмы или восклицания, если выделенное слово находится на последнем месте в синтагме



ПАУЗЫ



- Как фонетическое средство, участвующее в интонационном оформлении, паузы имеют большое значение в организации многосинтагменных фраз
- Внутри одной синтагмы пауз нет



ИСТОЧНИКИ

- Лия Васильевна Бондарко, Людмила Алексеевна Вербицкая, и Мирра Вениаминовна Гордина "Основы общей фонетики: учебное пособие"

