

# Быт крестьян XVI-XVII

---



# XVI

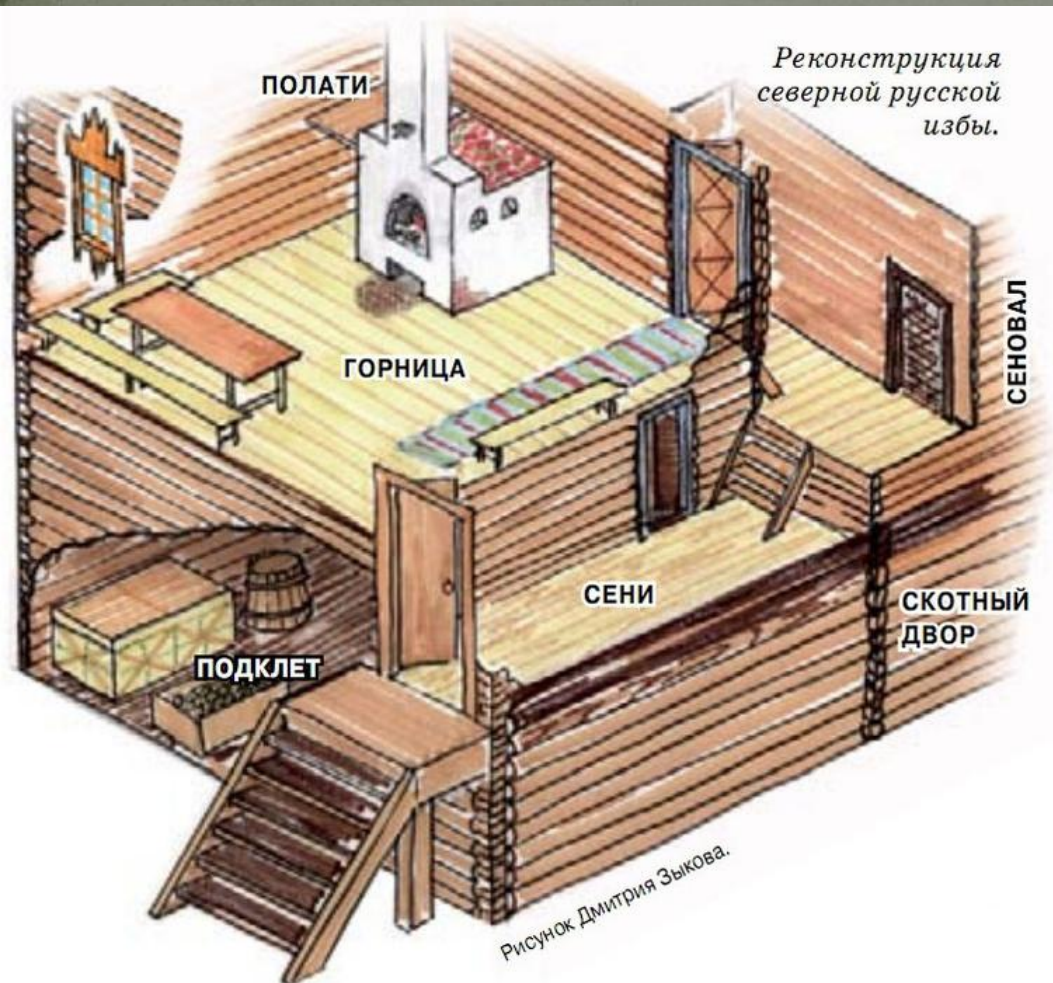
- Крестьянский двор
- Убранство избы
- Посуда
- Брак
- Еда
- Одежда
- Домострой

# Крестьянский двор

- Все основные постройки крестьянского двора были срубные - избы, клетки, сени, мшаники, конюшни, хлева
- Основным и обязательным элементом такого двора была – изба
- Клеть — помещение, комната в строении, здании, а также отдельная постройка хозяйственного назначения
- Сени – соединительное звено между избой и клетью
- Мшанник - неотапливаемая постройка, предназначенное для хранения съестных припасов, зимовки животных, рубленые стены которого проконопачены мхом
- Хлев - крытый загон для крупного рогатого скота
- Конюшня — помещение для содержания лошадей

# Изба( с подклетью)

- в XVI веке происходит выделение двух основных вида крестьянского жилища

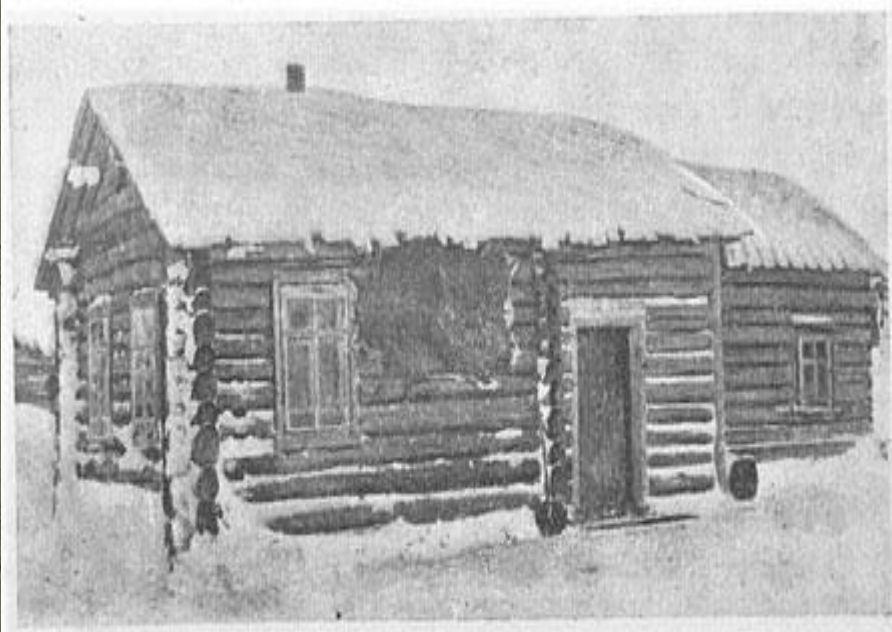


В северных районах начинают господствовать избы на подклети (подпол) В таких подклетях могли держать скот, хранить запасы

Но традиция не была ещё устоявшейся. Избы на подклети были у богатых крестьян и ставились в центральных районах. Нередко здесь их называли горницами

# Клеть-изба

- В центральных и южных районах всё ещё продолжают бытовать наземные избы, пол которых настился на уровне земли



Лопарская изба в Иоканге.

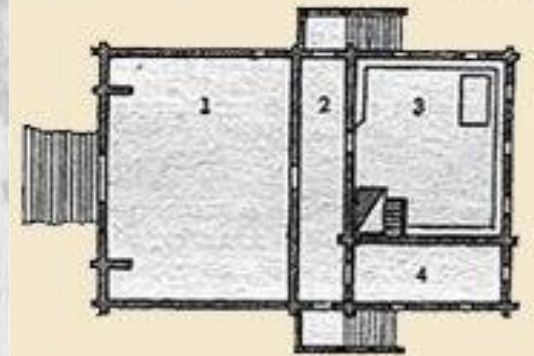
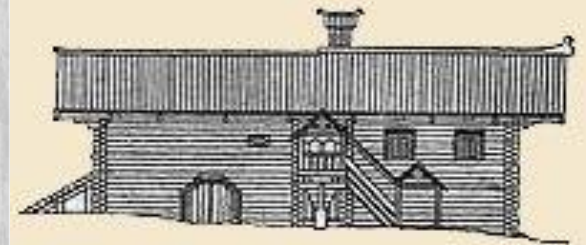
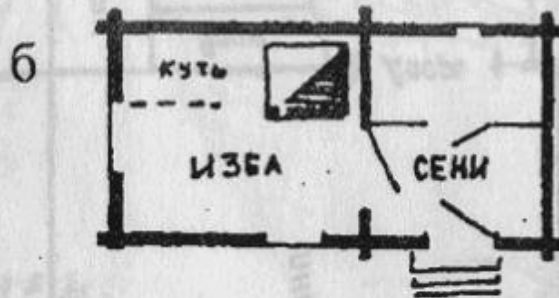
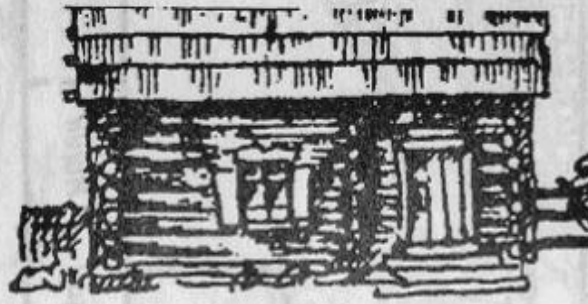
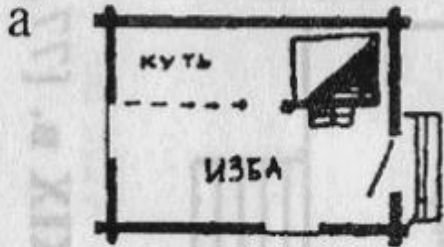
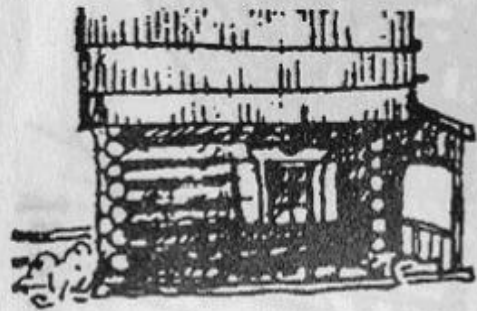
Изба без клетки



Клеть-изба

# Сени

- Появление сеней как защитного тамбура перед входом в избу, а также то, что теперь топка избы была обращена внутрь избы
- Появление сеней как защитного тамбура перед входом в избу, а также то, что теперь топка избы была обращена внутрь избы - всё это намного улучшило жильё, сделало его более теплым
- Появление сеней даже в конце XVI века стало типичным для крестьянских дворов далеко не всех областей России (в северных районах)



1 - сарай; 2 - сени;  
3 - изба; 4 - клеть.

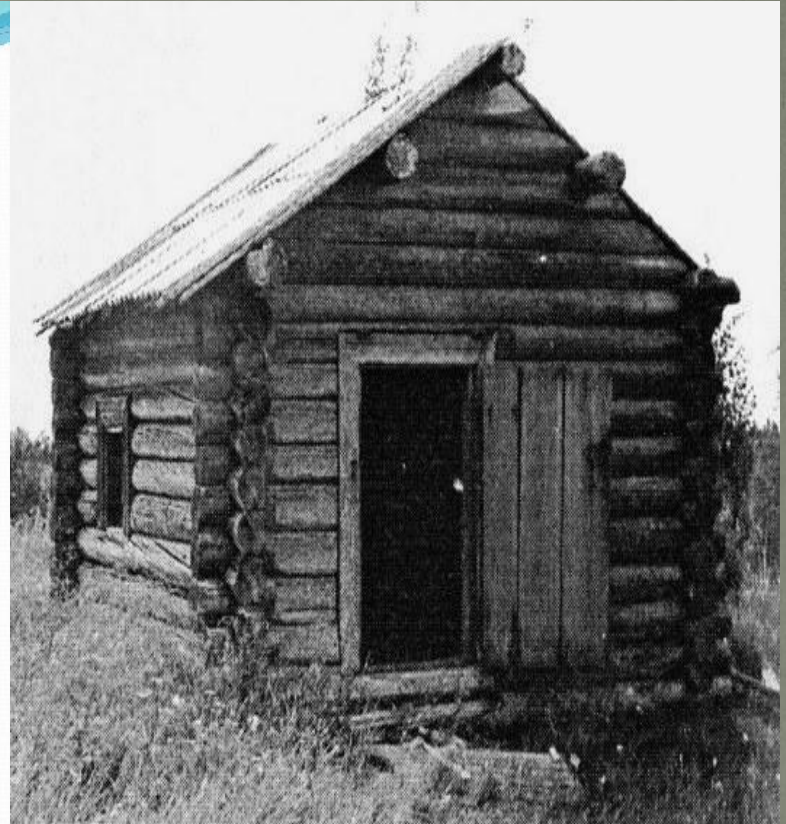
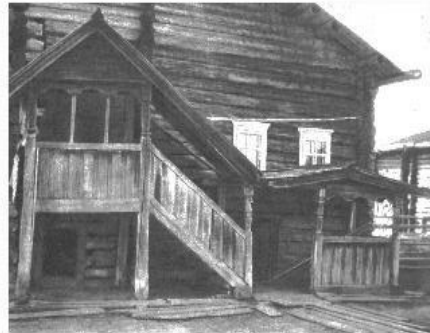
# Клеть

- Клеть служила местом для хранения зерна, одежды, другого имущества крестьян

Клеть



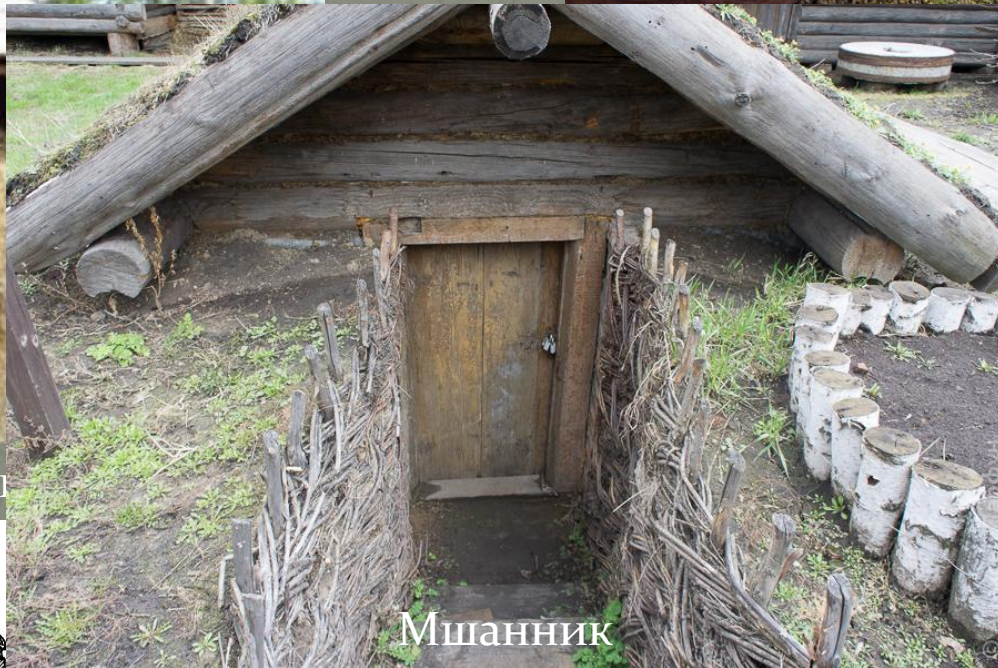
Подклеть



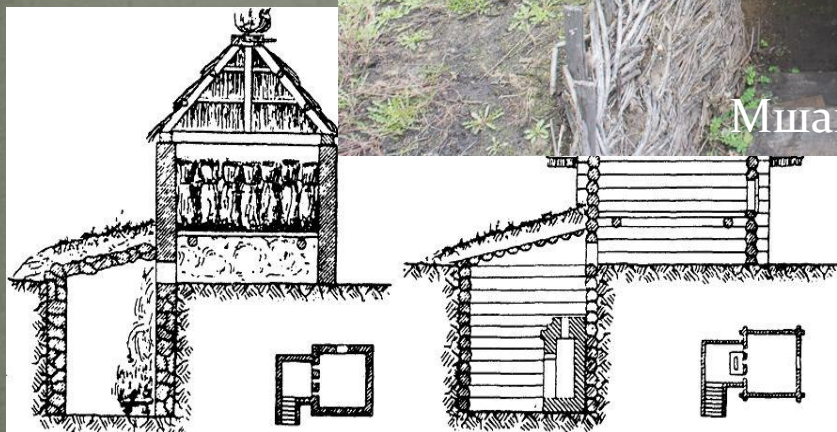
# Другие постройки



Сени



Мшанник



ЯМНЫЕ ОВИНЫ,  
Тамбовская губ.

Овины



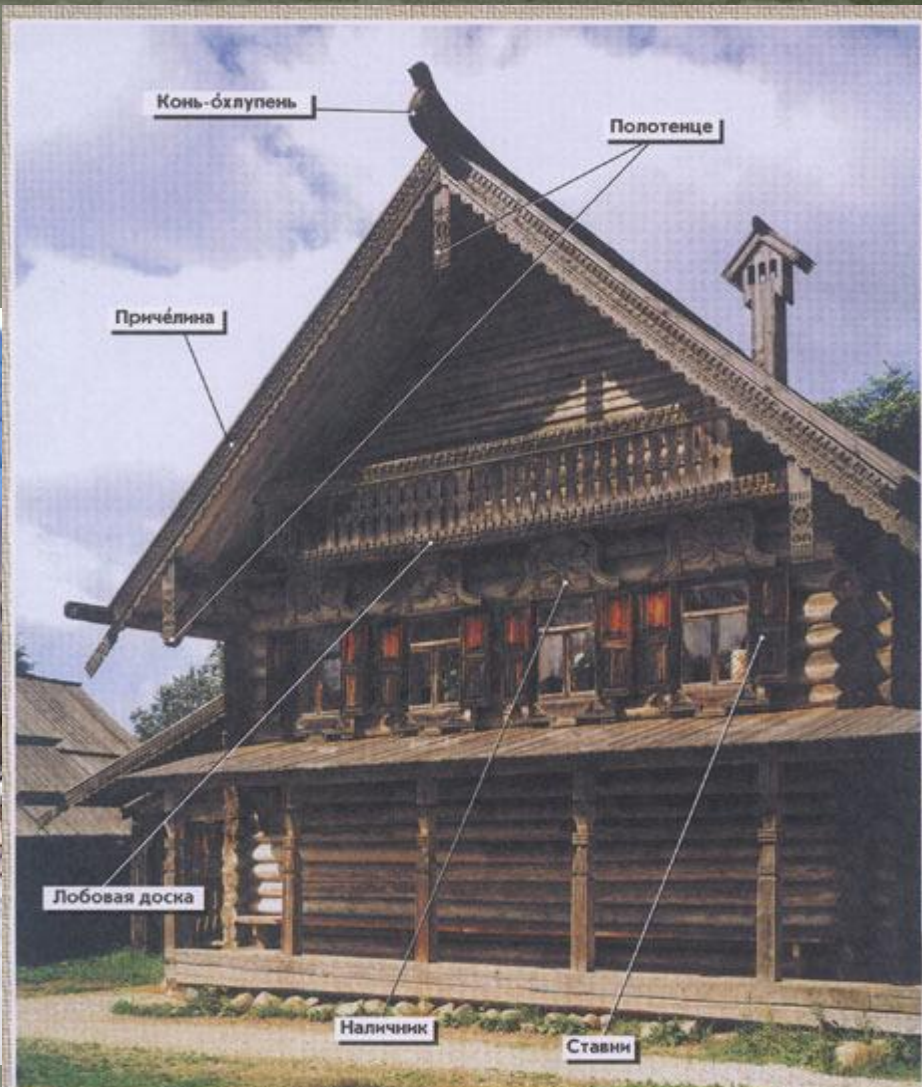
Конюшня



- Дом крестьянина XVI века



Изба бедного крестьянина



Изба зажиточного  
крестьянина

- Делая вывод о жилищах крестьян можно сказать, что XVI век - время распространения построек для скота
- Они ставились отдельно, каждая под своей крышей. В северных районах уже в это время можно заметить тенденцию к двухэтажности таких построек (хлев, мшаник, а на них сенник, то есть сенной сарай), которая позднее привела к образованию громадных хозяйственных двухэтажных дворов (внизу - хлева и загоны для скота, вверху - повить, сарай, где хранят сено, инвентарь, здесь же ставится клеть).



# Убранство избы

Из-за топки избы «по- черному» внутренние стены домов были сильно закопчёны. Но такой способ отопления делал жилище более безопасным от насекомых-паразитов.

Для освещения использовали

лучину, которую

вставляли

в печенье расщелины.

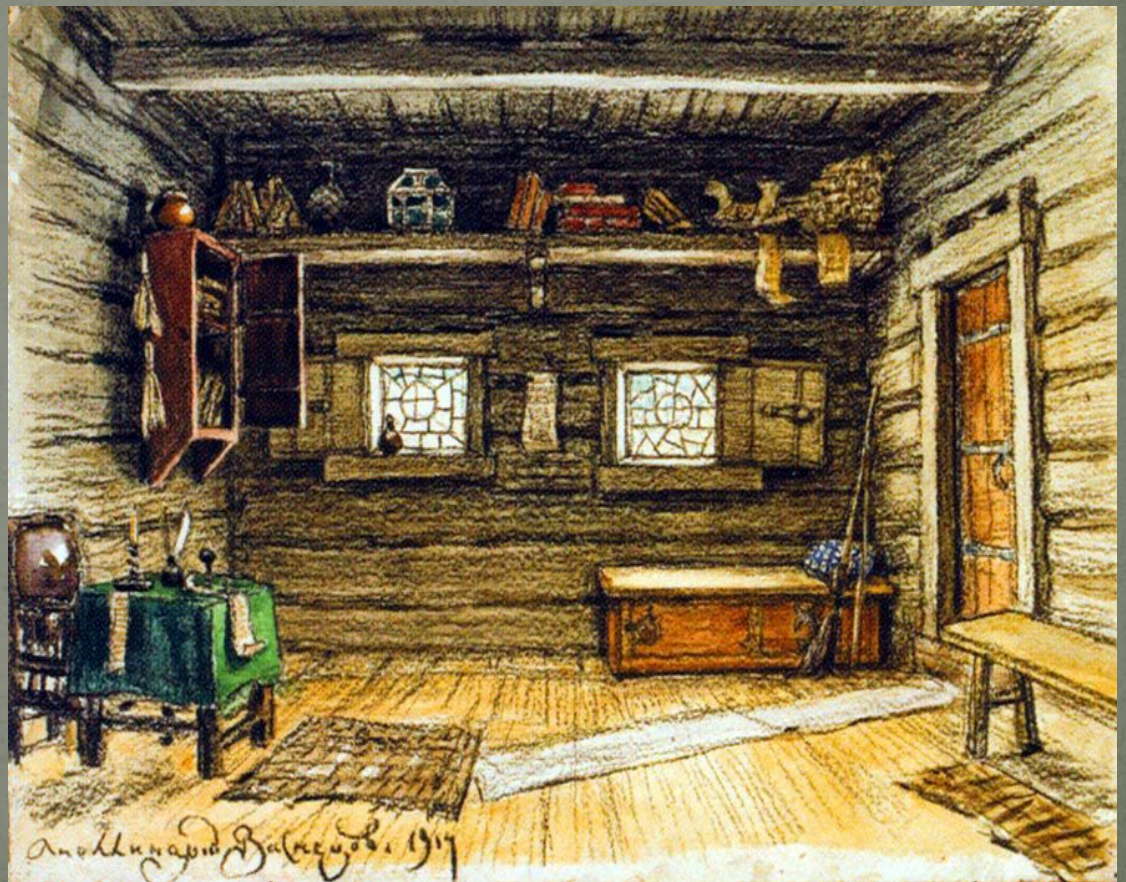
Окна были затянуты

рыбьим пузырем

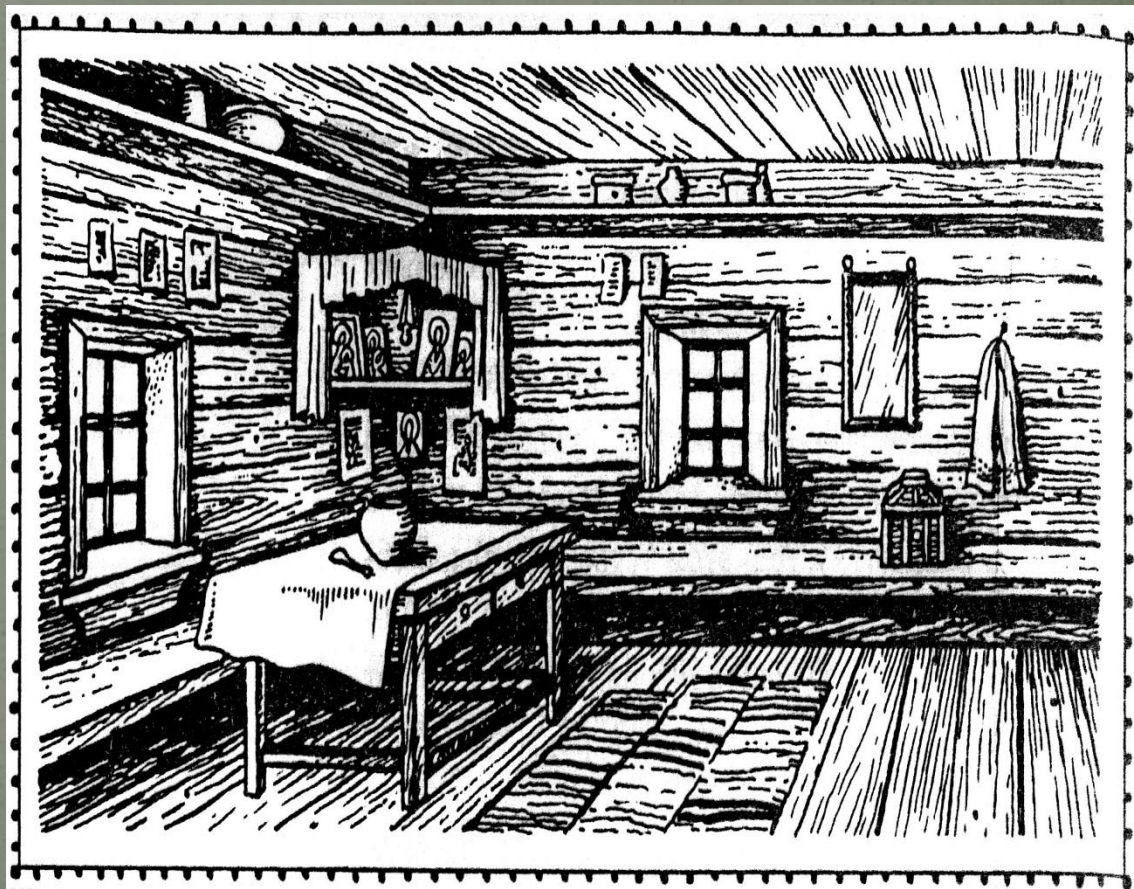
или кусками

промасленного

холста.



- Обстановка была довольно скудной и состояла из простых столов и лавок, закрепленных вдоль стен (они служили не только для сидения, но и для ночлега)



*Красный угол в избе.*

По диагонали от  
печи находится  
«большой» угол с  
полкой-божницей  
для икон.

По одну сторону от  
божницы – вдоль  
лицевой стены –  
врубалась

«свадебная» лавка,  
по другую сторону  
– вдоль боковой  
стены –

«смертная» лавка.

Большой угол –  
место мужских  
работ.



Бабий угол - место для стряпни и хозяйственных женских работ. Он был самым оживлённым местом в избе.



## Задний угол



- Он был самым просторным и спокойным, тихим и укромным. Здесь было достаточно места для отдыха и устройства на ночь. Здесь подвешивали люльку для младенца. В дневное время здесь старики занимались с малолетними детьми.



- Зимой крестьянская семья спала на печи – это было самое теплое место доме. Материалом для одежды служили домотканые холсты, шкуры овец (овчина) и пойманных на охоте животных

заслонка

вьюшки

заслонка

подприпечек

подпечек

голбец



# По

- Посуда была деревянной, посуда была большой редкостью, денег. Пища готовилась в глиняной посуде. Ели в деревянных ложках.

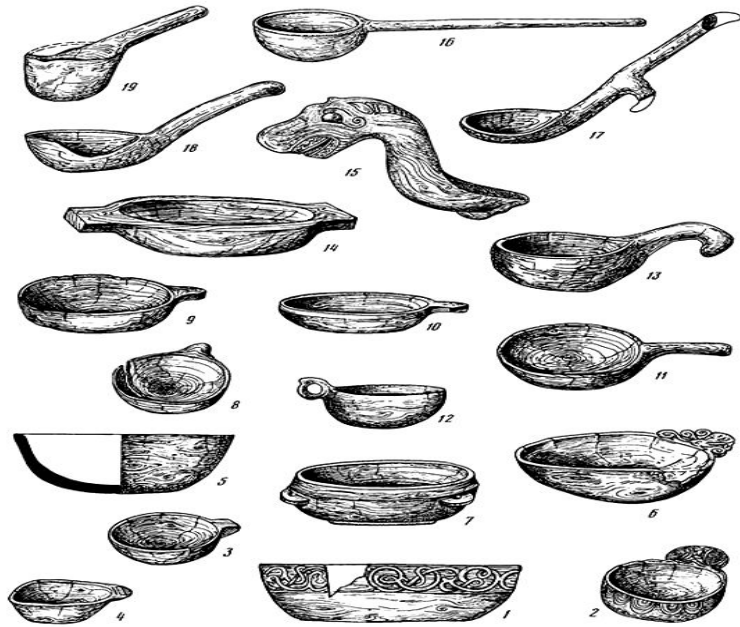
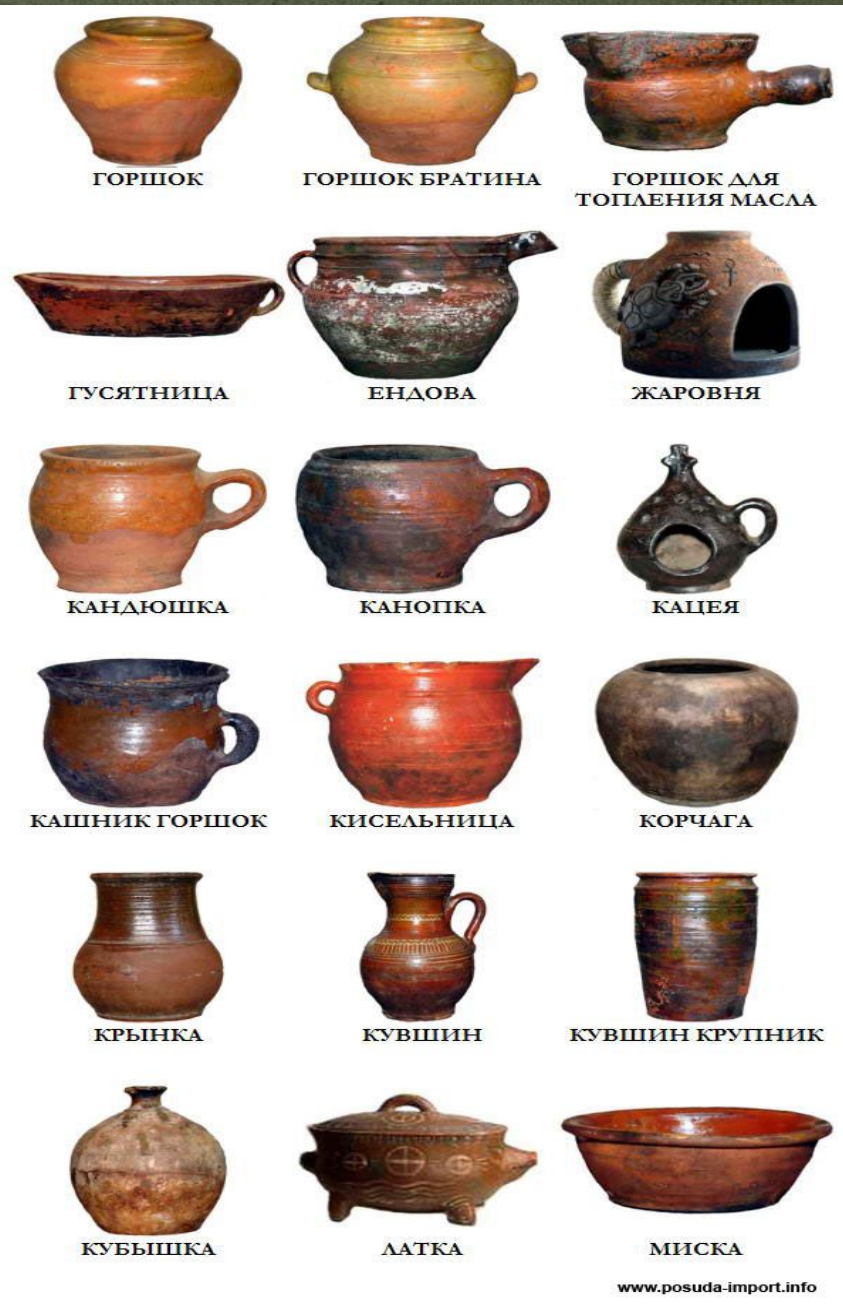


Табл. 35. Посуда, вырезанная из кала и корневищ (составлена Р.Л. Розенфельдом)

1-6 - чаши из Новгорода; 7 - чаша из Белоозера; 8-10 - чаши из Новгорода; 11-13, 16-19 - ковши из Новгорода; 14 - сибарь из Новгорода; 15 - ручка ковши из Новгорода



## Еда

- Основой питания были зерновые культуры – рожь, пшеница, овес, просо. Из ржаной (повседневной) и пшеничной (по праздникам) муки пекли хлеб и пироги. Из овса готовили кисели. Много употреблялись в пищу овощей – капусты, моркови, свеклы, редьки, огурцов, репы



- По праздникам в небольших количествах готовились мясные блюда. Более частым продуктом на столе была рыба у зажиточных крестьян имелись садовые деревья, дававшие им яблоки, сливы, вишни, груши. В северных районах страны крестьяне собирали клюкву, бруснику, чернику; в центральных районах – землянику. Также использовались в пищу грибы и лесные орехи.



# Брак

- Православная церковь разрешала одному лицу вступать в брак не более трех раз. (четвертый брак категорически запрещался)

- Торжественный обряд венчания совершался, обычно, лишь при первом браке.

- Свадьбы справлялись, как правило, осенью и зимой – когда не было сельскохозяйственных работ

- Расторжение брака было весьма затруднительным

- Муж мог развестись с женой в случае ее измены, причем к измене приравнивалось общение с чужими людьми вне дома без разрешения супруга



## Одежда

- Основной одеждой в XVI веке была рубаха
- В XVI веке рубахи носились с определенными украшениями, которые у богатых и знатных, драгоценных камней, золотых и серебряных нитей, а у простолюдины - красными нитками

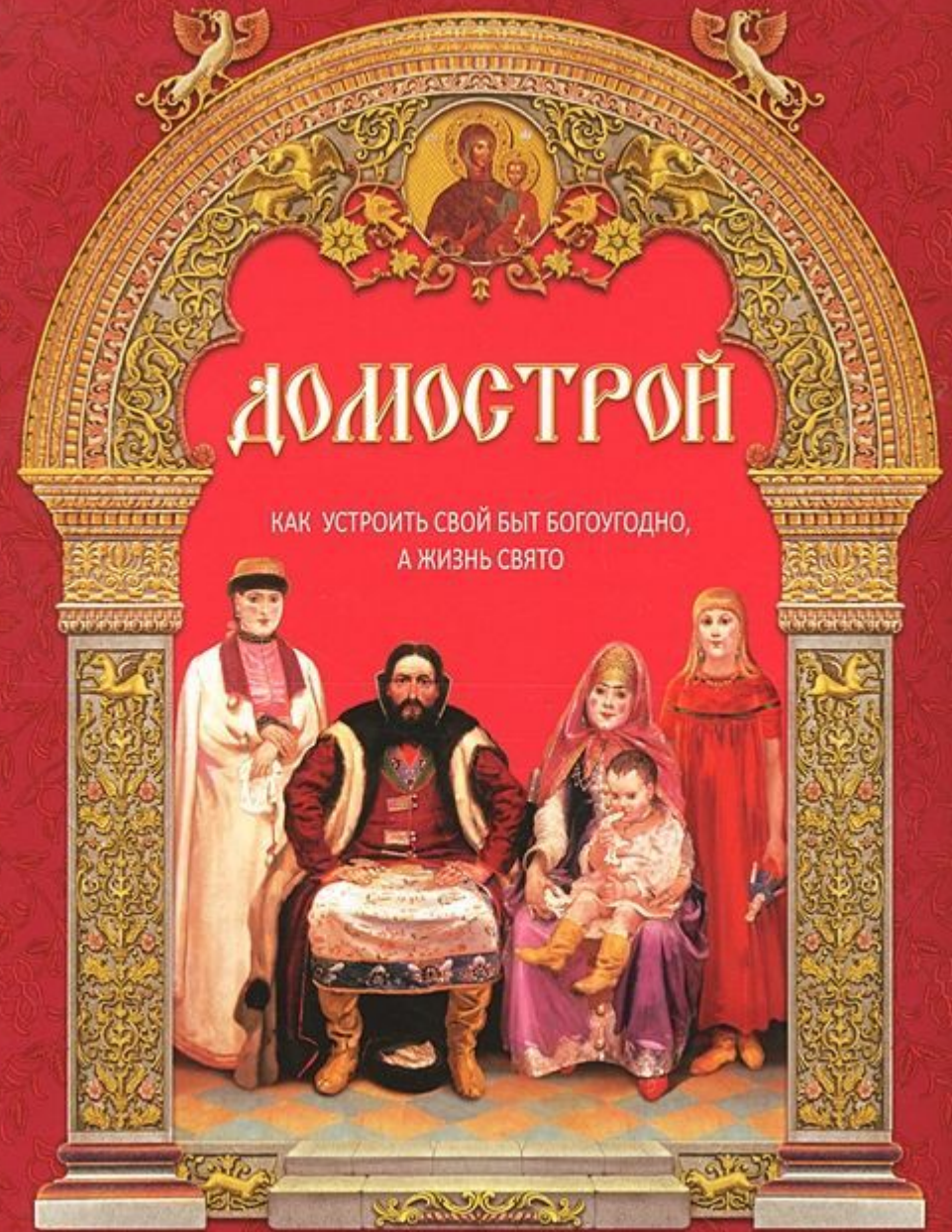


Крестьянская одежда.



# Домострой

- Домострой — энциклопедия русского быта 16 века - являющийся сборником правил, советов и наставлений по всем направлениям жизни человека и семьи
- Советы доходили вплоть до того за что следует бить в воспитательных целях жену и детей



# Распорядо



Спу.

на  
ло  
де  
ко  
о в  
на  
во





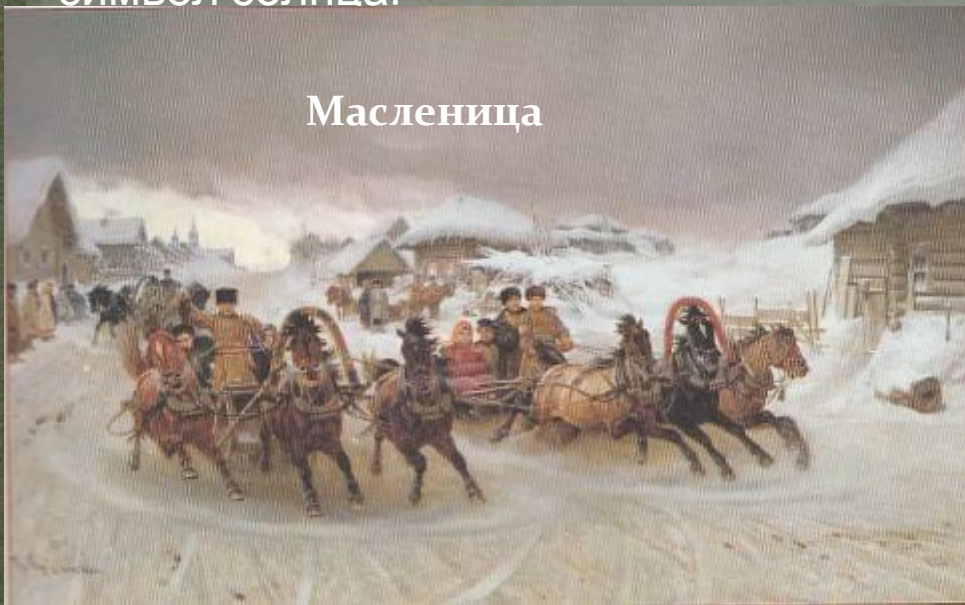
# Русская зима

- После праздника Рождества начинается удивительное время - святки, девушки собирались погадать. А на улице веселая кутерьма - ребяташки ходили колядовали.
- После крещения веселье затихало, но не на долго. Перед Великим постом – великий праздник: Широкая Масленица! Проводы зимы повелось отмечать еще с языческих времен.
- Главное блюдо на столе – золотые блины: символ солнца.



Ночное гадание. Святки.

Масленица



Колядки



## XVII

- Характеризуется
- Увеличением грамотности населения 15% крестьян;
  - Печатались буквари, азбуки, грамматики и другая учебная литература. Сохранились и рукописные традиции.
  - Появляются «*белые печи*» взамен «*курным*» (у крестьян «*курные печи*» остаются вплоть до XIX)
  - В XVII шло усвоение западноевропейского опыта
  - С XVII века заключение браков должно было в обязательном порядке благословляться церковью
  - Расторжение осуществлялось только с условием пострижения в монахи одного из супругов
  - Появление металлической посуды (самовар)
  - Литература XVII века в значительной степени освобождается от религиозного содержания. Уже не встречаются в ней различного рода "хождений" в святые места, святых поучений, даже сочинений типа "Домостроя"

## Заключение

- В тяжелых условиях средневековья культура XVI-XVII вв. достигла больших успехов в различных областях.
- Отмечен рост грамотности среди различных слоев населения. Печатались буквари, азбуки, грамматики и другая учебная литература. Стали выходить книги, содержащие различные научно-практические сведения. Шло накопление естественнонаучных знаний, выпускались пособия по математике, химии, астрономии, географии, медицине, сельскому хозяйству. Усилился интерес к истории.
- Появляются новые жанры в русской литературе: сатирические сказки, жизнеописания, стихи, переводится иностранная литература.
- В архитектуре наблюдается отход от строгих церковных правил, возрождаются традиции