

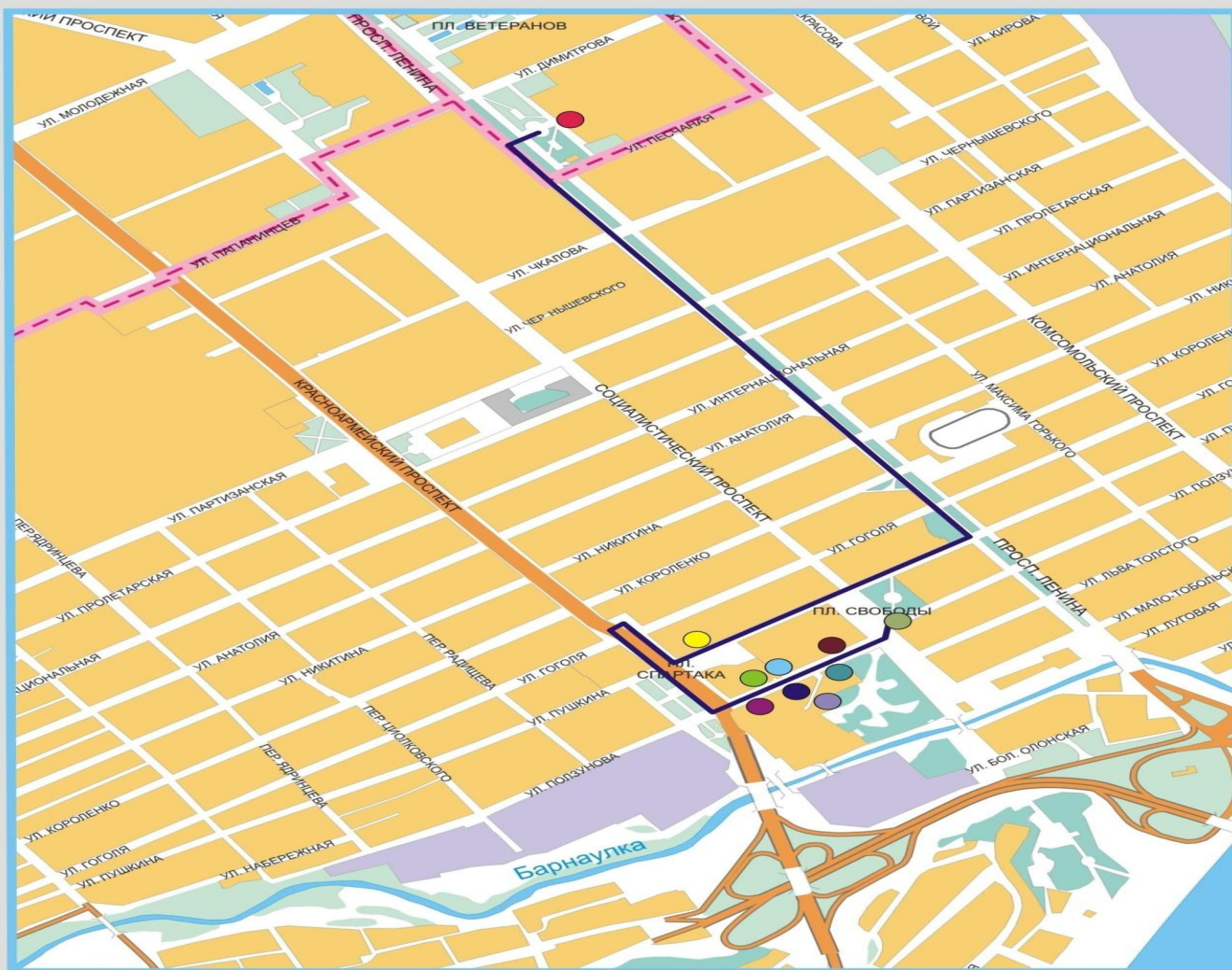
Экскурсионный маршрут «Наследие И.И.Ползунова»

**В 2013 г. исполнилось 250 лет с момента (1763 г.) разработки проекта
парового двигателя И.И. Ползуновым, имя И.И. Ползунова
составляет бренд Алтайского края.**

**Кафедра «Сервис и туризм»
АлтГТУ им. И.И. Ползунова**

Экскурсионный маршрут проходит по следующей цепочке объектов экскурсионного показа:

- пр. Ленина, 46 (Алтайский государственный технический университет имени И.И. Ползунова);
- ул. Пушкина, 78 (ранее здесь находился дом И.И. Ползунова);
- проспект Красноармейский, 19, 21; ул. Пушкина, 55а, 82 (Ансамбль Демидовской площади);
- ул. Ползунова, 41 (здание Канцелярии Колывано-Воскресенских заводов);
- ул. Ползунова, 39 (здание Инструментального магазина);
- ул. Ползунова, 37 (Комплекс сооружений Барнаульского сереброплавильного завода);
- ул. Ползунова, 42 (здание Горной аптеки);
- площадь Свободы (Соборная площадь).



Объекты показа:

- АГКМ
- АлтГТУ им. Ползунова
- Барнаульский серебряноплавильный завод
- Бюст И.И. Ползунова
- Горная аптека

- Дом И.И. Ползунова
- Инструментальный магазин
- Канцелярия Колывано-Воскресенских заводов
- Народный дом
- Чертежная Алтайского горного округа
- маршрут



**АлтГТУ им. И.И. Ползунова,
памятник И.И. Ползунову, пр.
Ленина,46**

Алтайский государственный технический университет им. И. И. Ползунова - один из крупнейших ВУЗов России и признанный в Алтайском крае центр образования, науки и культуры. Он образован в конце 1941 г. на базе эвакуированного в Барнаул Запорожского машиностроительного института

4 мая 1961 г. ВУЗу присвоено имя талантливого русского изобретателя И.И. Ползунова.

В 1980 году перед главным корпусом АлтГТУ установлен памятник И.И. Ползунову (авторы: скульптор И. Д. Бродский, архи-текторы: Г. А. Сыромятников, А. Д. Шимин). Высота сооружения - 7 м. На гранитном постаменте находится бронзовая фигура изобретателя, рядом 2 цилиндра - основная деталь созданного им пароатмосферного двигателя.



Алтайский государственный технический университет в 1960-е гг.

Биография И.И. Ползунова

- Иван Ползунов родился в 1728 г. в г. Екатеринбурге в солдатской семье.
- В 1736-1738 гг. прошёл обучение в словесной и арифметической школах
- В 1738-1742 гг. обучается в чертежной (рисовальной) школе под руководством первого штатного механика Урала (механикуса) Никиты Бахарева
- В 1747 году взят в числе лучших учеников Андреем Беэром (первый управляющий алтайских заводов), на Алтай для укрепления технических кадров на демидовских заводах.
- 3 февраля 1748 г. прибыл в Барнаул, определён гиттеншрейбером на Барнаульский сереброплавильный завод. С этого времени начинается трудовая деятельность И.И. Ползунова на Алтае.



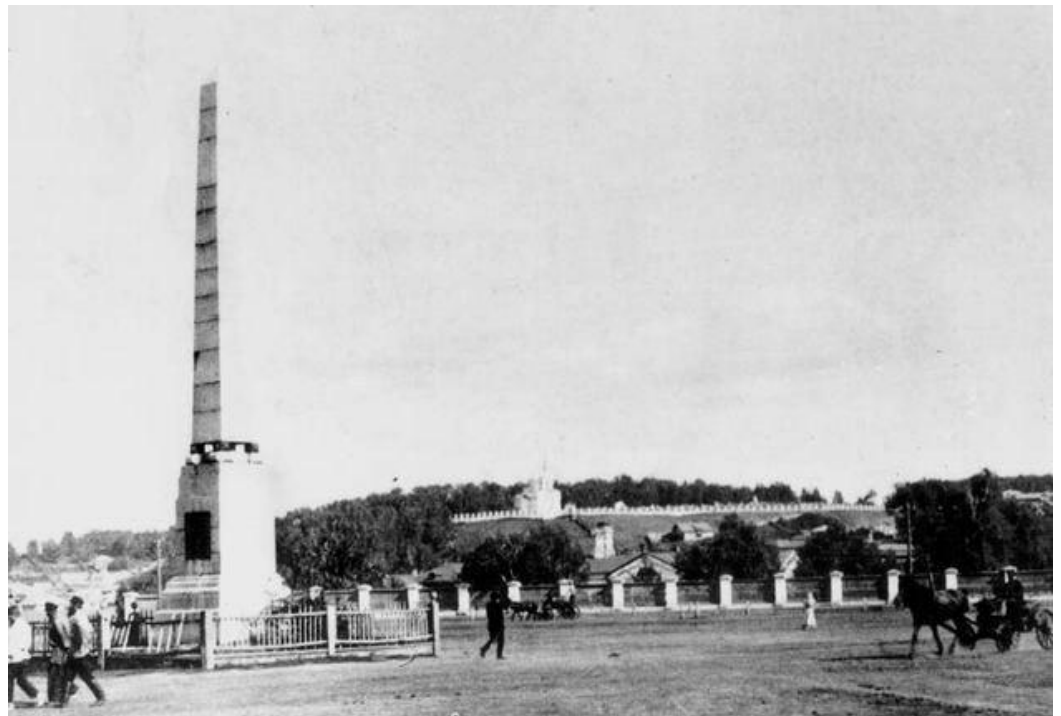
Улица Пушкина в начале XX века. Крайнее здание слева - здание Мариинского приюта, на её месте в XVIII в. располагался дом И.И. Ползунова



Пушкина, 78. Современный вид



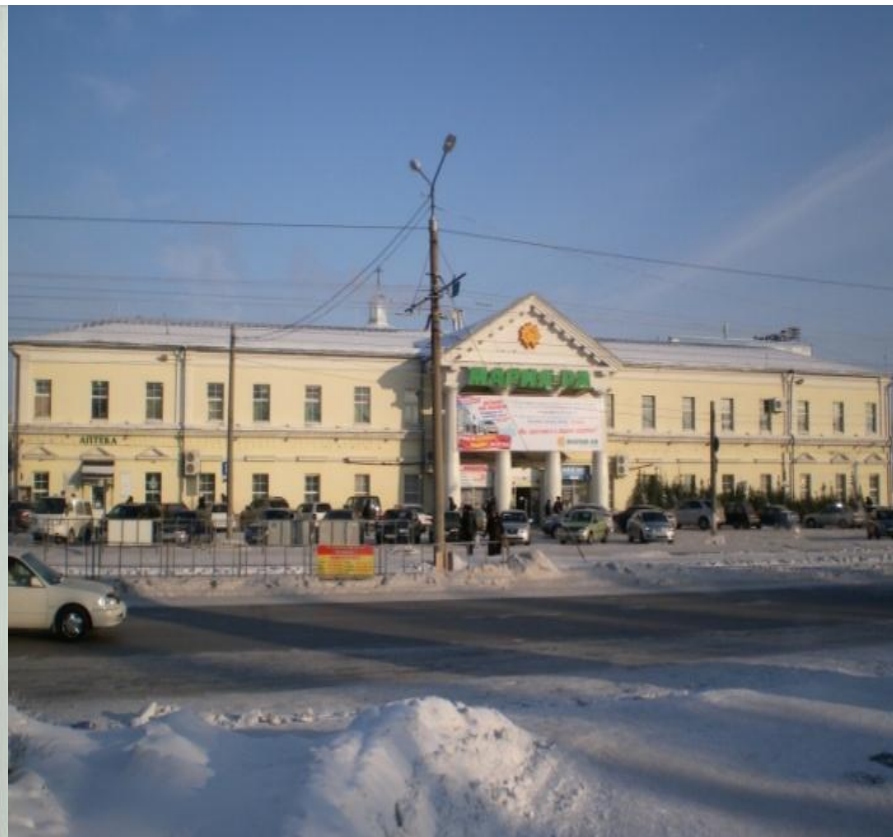
Демидовский столп - памятник в честь 100-летия горного производства на Алтае, Демидовская площадь



Обелиск установлен по инициативе начальника Канцелярии Колывано-Воскресенских заводов П. К. Фролова. Архитектор Я.Н. Попов. Первый камень заложен 18 июня 1825 г., строительство завершено в 1839 г. Демидовский столп сложен из 12-ти блоков серого гранита, которые высекали и обрабатывали в Колыванской волости и на плотях сплавляли вниз по Чарышу и Оби до Барнаула. Высота обелиска — 14 метров, основание покоится на 4-х чугунных опорах, лежащих на высоком гранитном постаменте.



Горный (заводской) госпиталь



Заводская богадельня (Инвалидный дом)



Горное училище



Церковь Святого Дмитрия Ростовского



Канцелярия Колывано-Воскресенских заводов, ул. Ползунова, 41



Чертёжная Алтайского горного округа



Инструментальный магазин



Алтайский краеведческий музей (бывшее здание химической лаборатории Алтайских заводов), ул. Ползунова, 46.



Экспозиция посвященная горнозаводской деятельности и модель паро-атмосферной машины И.И. Ползунова

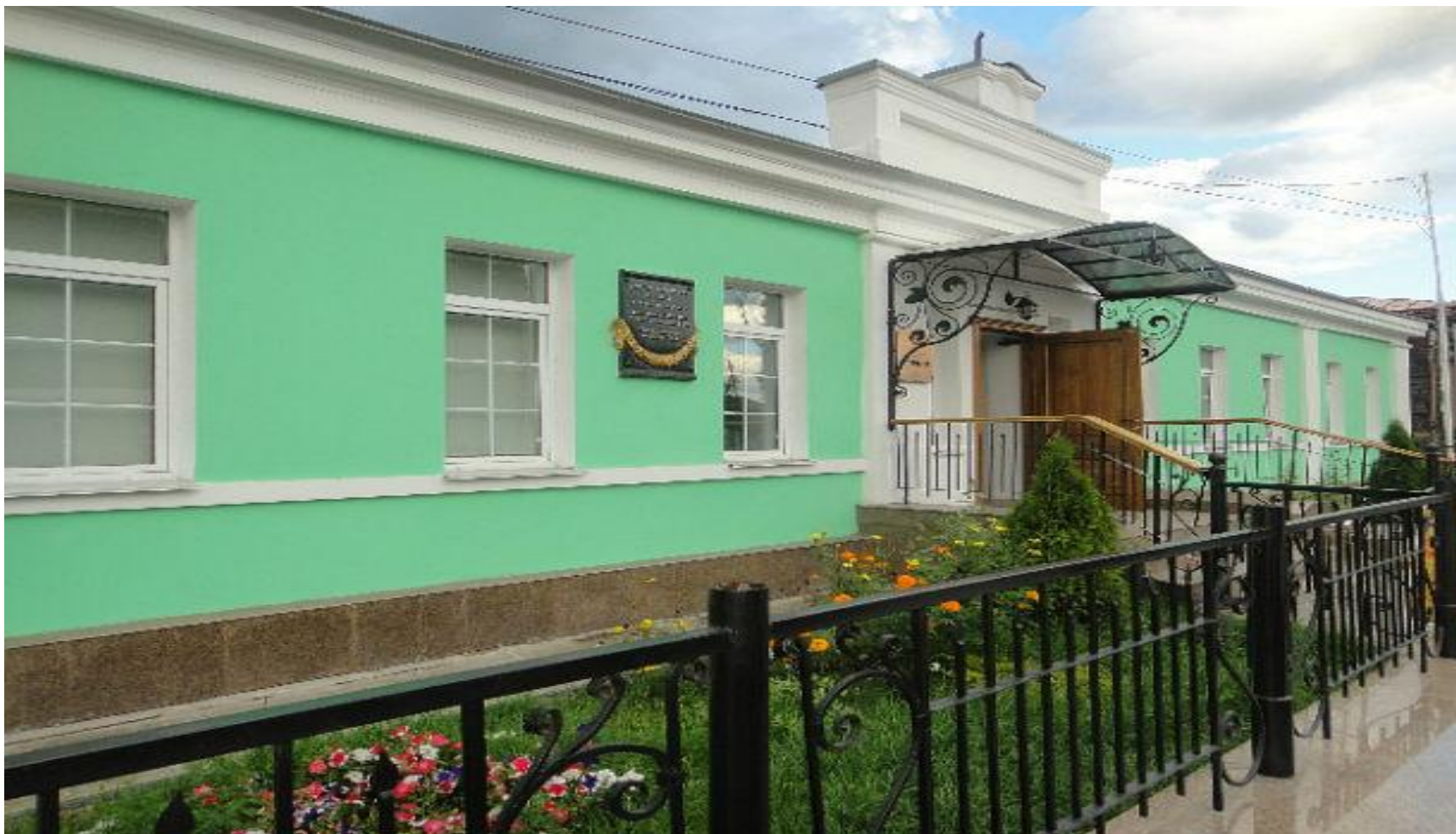


Вид бывшей первой плавильной фабрики Барнаульского завода. 1927 г.



Барнаулский сереброплавильный завод (ул. Ползунова, 37).

Основан в 1744 г. До середины XIX века на заводе выплавляли 90 % всего российского серебра. В 1893 году в связи со снижением объёмов выплавки серебра и его стоимости, Барнаулский завод был закрыт. Позднее в его помещениях разместился кабинетский лесопильный завод, в первые годы советской власти — лесопильный завод имени И. С. Казанцева, в 1942 году на базе предприятия была размещена эвакуированная из Гомельской области



Музей «Горная аптека», ул. Ползунова, 42.

Первая аптека в Сибири и одно из первых в Барнауле зданий из кирпича была построена в 1752 г. К концу века постройка сильно обветшала и была разобрана, а на ее месте в 1793-1794 гг. по проекту архитектора А.И. Молчанова построено новое здание аптеки. При аптеке был разбит сад лекарственных растений. 15 сентября 2012 г. в здании горной аптеки открыт музей.



Открыт в 1987 г. Авторы арх. К.М. Пентешин, А.Л. Богомолец, С.А. Боженко, В.А. Кашин. Бюст установлен на месте предполагаемого места захоронения И.И. Ползунова – кладбища Петропавловского собора располагавшегося на Соборной площади (ныне площадь Свободы).

Бюст И.И. Ползунову (сквер на площади Свободы)