

С.Ж.Асфендияров атындағы Қазақ Ұлттық Медицина
университеті

Гинекология және акушерия кафедрасы

Тақырыбы: Гравидограмманы түсіндіру

Орындаған: Қажажмет Қ.Д.

Топ: 18-02 4 курс ЖМ

Тексерген:

Жоспар:

❖ Кірісп

❖ Негізгі бөлім

▫ Гравидограмма дегеніміз не?

▫ Гравидограмманы жүргізу

▫ Гравидограммадағы өзгерістер

▫ Дененің конституциясына байланысты

гравидограмма

❖ Қорытынды

❖ Қолданылған әдебиеттер



Кіріспе

Әйелдердің репродуктивтік денсаулығын қорғау, перинаталды және бала аурулары мен өлімінің жиілігін төмендету, дені сау балалардың туылуы акушер-гинекологтардың мақсаты болып саналады. Сол себептен болашақ аналардың жүктілік кезіндегі барлық өзгерістерді дер кезінде анықтау үшін арнайы әдістер жүргізіледі. Солардың бірі-гравидограмма.



Гравидограмма дегеніміз не?

Гравидограмма- бұл жүкті әйелдің әр қаралуы сайын жүргізілетін жүктілік ағымының динамикасын көрсетіп жазылатын таблица. Гравидограмма әр алмасу картасына бекітілуі тиіс.



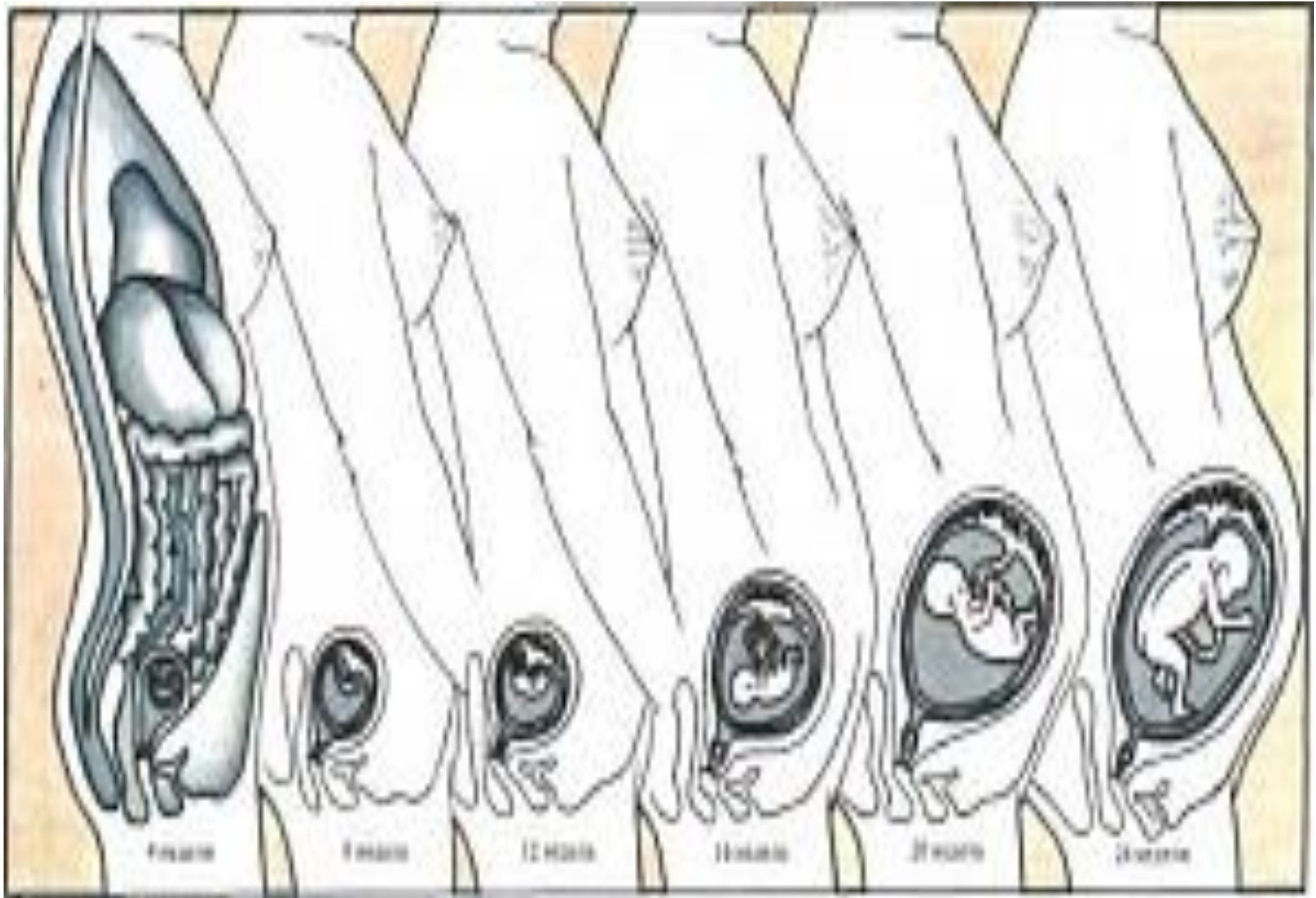
Гравидограмманы жүргізу

- Гравидограммада жатыр түбінің биіктігі және соған сәйкес жүктіліктің кезеңі белгіленеді. Жатыр түбінің биіктігін босануға дейін 20-ншы аптасынан бастап әрбір қаралуы сайын өлшеп отырады.
- Өлшеуді сантиметрлік лентамен пальпация әдісі арқылы анықтаған жатыр түбінен бастап симфиздің жоғарғы шетіне қарай жүргізеді. Өлшеуді іштің ортаңғы сызығынан бастап жүргізу маңызды емес.



Жатыр мойнының жағдайы арнайы баллдық жүйе бойынша өлшенеді, әсіресе ерте босану қаупі бар әйелдерле. Балдық өлшемде Е.Н. Bishop-тың схемасы қолданылады.

Жатыр мойны	Балл	Балл	Балл
	0	1	2
Ұзындығы	2 см көп	2 см аз, 1 см көп	1 см кем
Цервикальды канал	Сыртқы ернеу жабық	Сыртқы ернеу бір саусаққа өтімді	Ішкі ернеу ашық
Консистенция	тығыз	жұмсақ	Жұмсақ
Позиция	Жамбастың кіреберіс артында осінің	Жамбасты өткізгіш осі бағытында	Жамбастың кіреберіс бағытының алдында осы



Егер жатыр түбі сыртқа қарай жылжыған болса, сантиметрлік лентаның басын жатыр түбінің ең алшақ орналасқан бөлігіне дейін әкеліп өлшейді. Жатыр түбі биіктігінің динамикасын анықтау 80 %-ке жуық жүкті әйелдердің ұрығының баяу дамуын болжауға мүмкіндік береді. Жүкті әйел қарауға келгенде оның жатыр түбінің биіктігін өлшеп, оны вертикальды осьте бір нүктемен белгілейді. Горизонтальды осьте сол келген кездегі жүктілік мерзімін белгілеп, сосын екі нүктені бірге қосады. Осылай әрбір қаралуда жасайды. Нәтижесінде сәйкесінше қисық сызық пайда болады.



Срок беременности/ недели	ВДМ/ см	Срок беременности/ недели	ВДМ/ см
8-9	8-9	26-27	25-28
10-11	10-11	28-29	26-31
12-13	10-11	30-31	29-32
14-15	12-13	32-33	31-33
16-17	14-19	34-35	32-33
18-19	16-21	36-37	32-37
20-21	18-24	38-39	35-38
22-23	21-25	40-41	34-35
24-25	23-27		



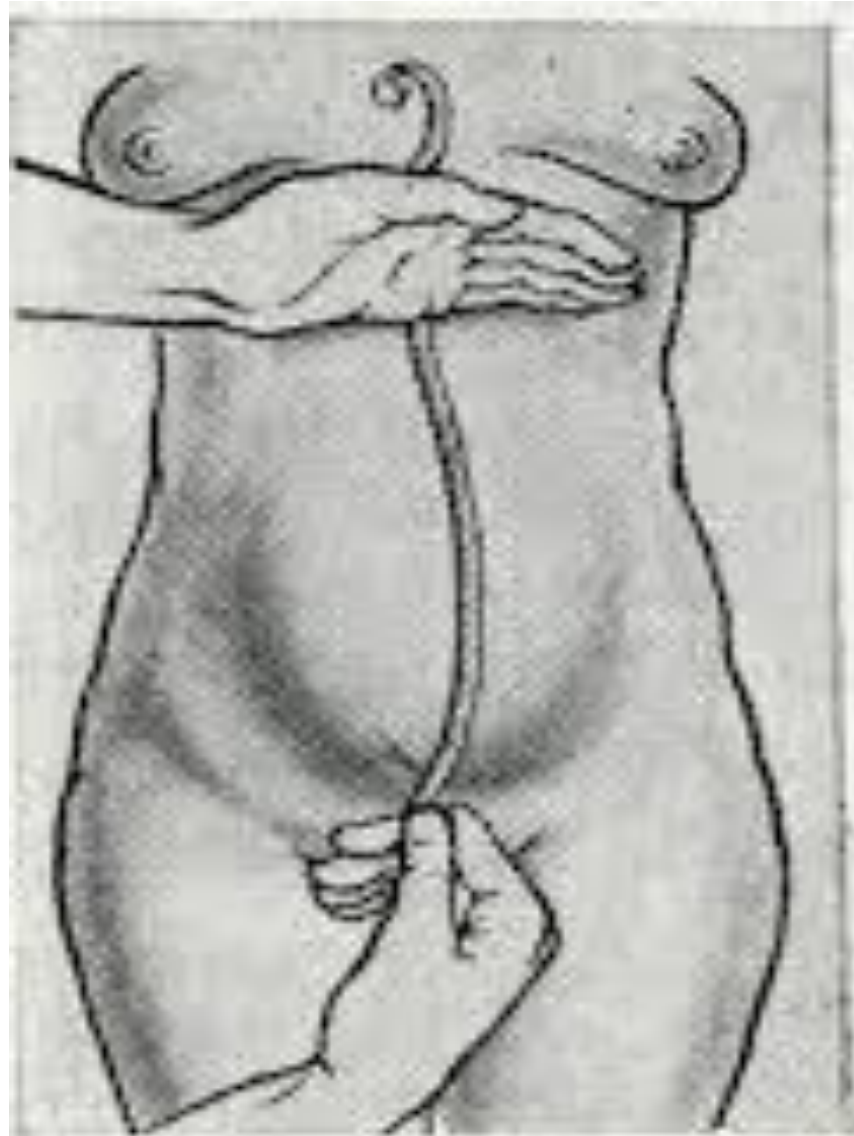


Рис. 4.

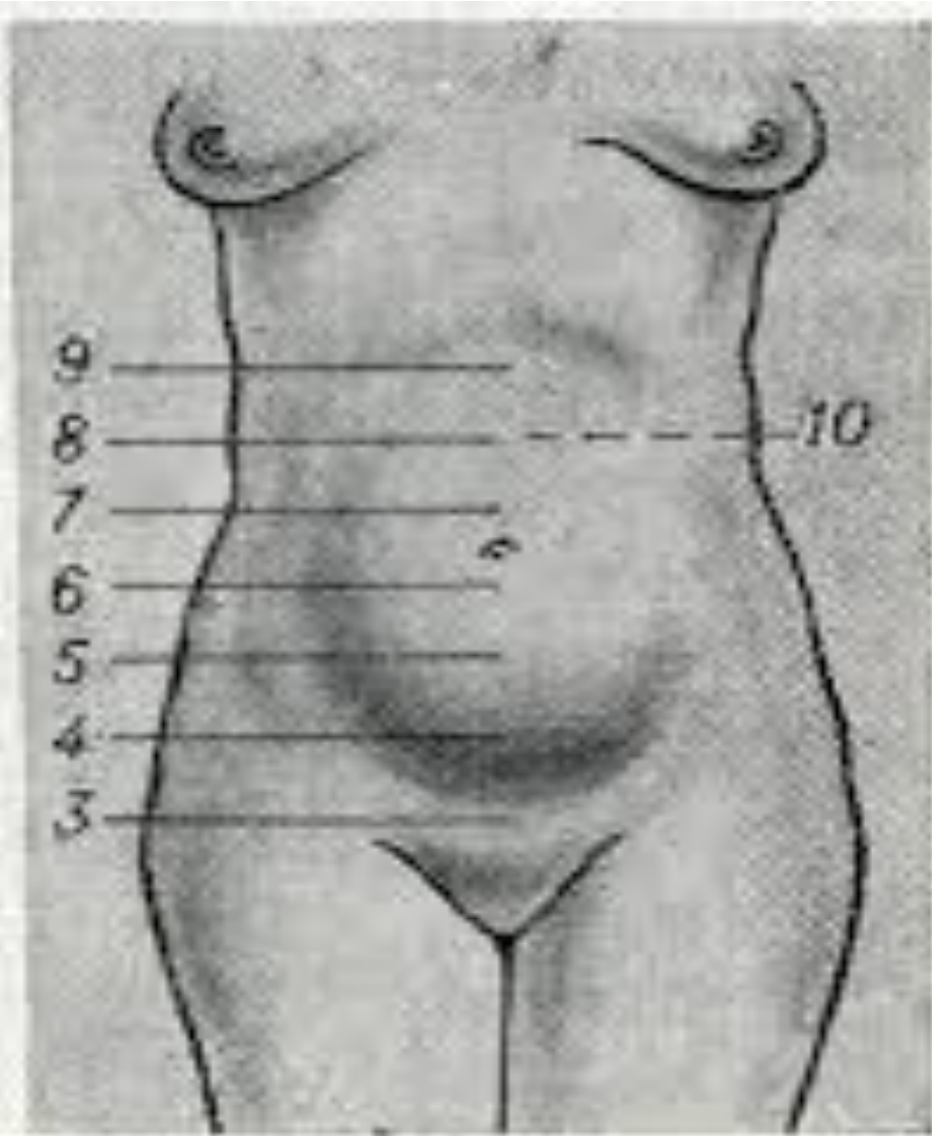


Рис. 5.

Гравидограммадағы өзгерістер

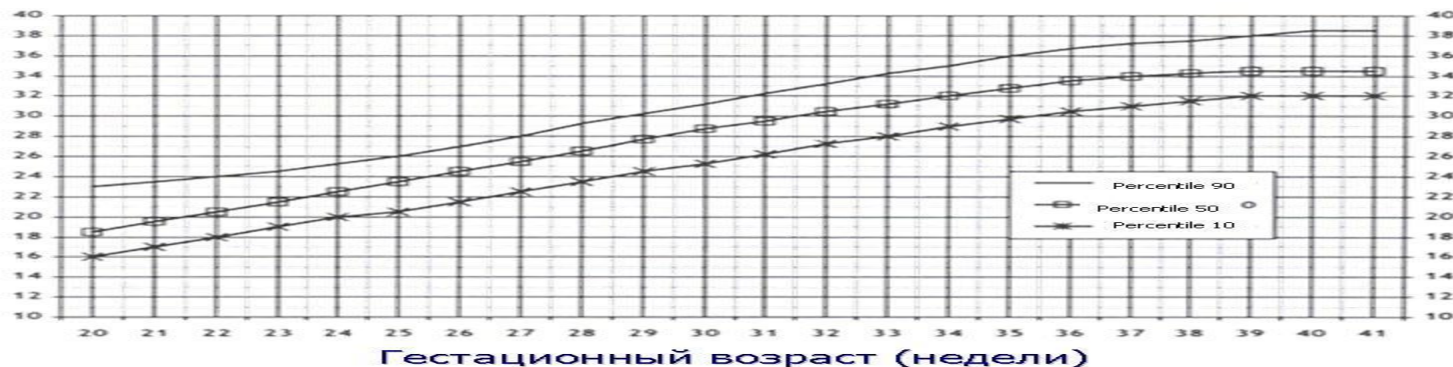
Гравидограммада арнайы қалыпты интервалдармен белгіленген қисық сызық болады. Жүкті әйелдің өлшемдерінен алынған сызық бұл сызықтан ауытқыса, бұл ұрық дамуында белгілі бір ақау бар екендігіне күдік туғызады. Егер қисық сызық нормадан асса, онда бұл ұрықтың үлкен массасын (мысалы анасы қант диабетімен ауыратын болса), многоплодия және многоводияны (ұрықтың туа біткен ақауын көрсететін белгі) көрсетеді.





График внутриутробного роста плода

Высота стояния дна матки (см)



Belizán J et al., 1978



Эффективная перинатальная помощь и уход (ЭПНУ)



1МО-13

- Ал егер нормадан төмен болса, ұрық дамуының баяулауын көрсетеді. Осындай жағдайлар анықталса дәрігер диагнозды нақтылау үшін ары қарай басқа қосымша зерттеулерге жібереді.
- УЗИ-да ұрықтың орналасуын,размерін және амнион сұйықтығыныңкөлемін анықтайды. Егер диагноз нақтыланса анасына жүктілікті ұзу туралы кеңес беріледі.

Дененің конституциясына байланысты гравидограмма

Жүкті әйел қаралуға келген сайын оның салмағы, бойы өлшеніп отырады. Алынған мәліметтер бойынша индекс массы теланы анықтайды. Ол салмақтың бойдың квадратының қатынасына тең:

$$\text{ИМТ} = m/m^2$$

- 20-24,9-қанағаттанарлық тамақтану
- 25-29,9-семіздіктің I-II сатысы
- 30-дан аса-семіздіктің III-IV сатысы



Жүкті әйелге дене конституциясына сәйкес өзіне тән салмақ қосу нормасы бар.

Негізі 3 типті дене конституциясын ажыратады:

1. Нормостеник- орта бойлы, оның дененің көлденең бөлімдерімен дұрыс қатынасы, бастың, мойынның, кеуденің және аяқ-қолдардың пропорционалды размерлері.

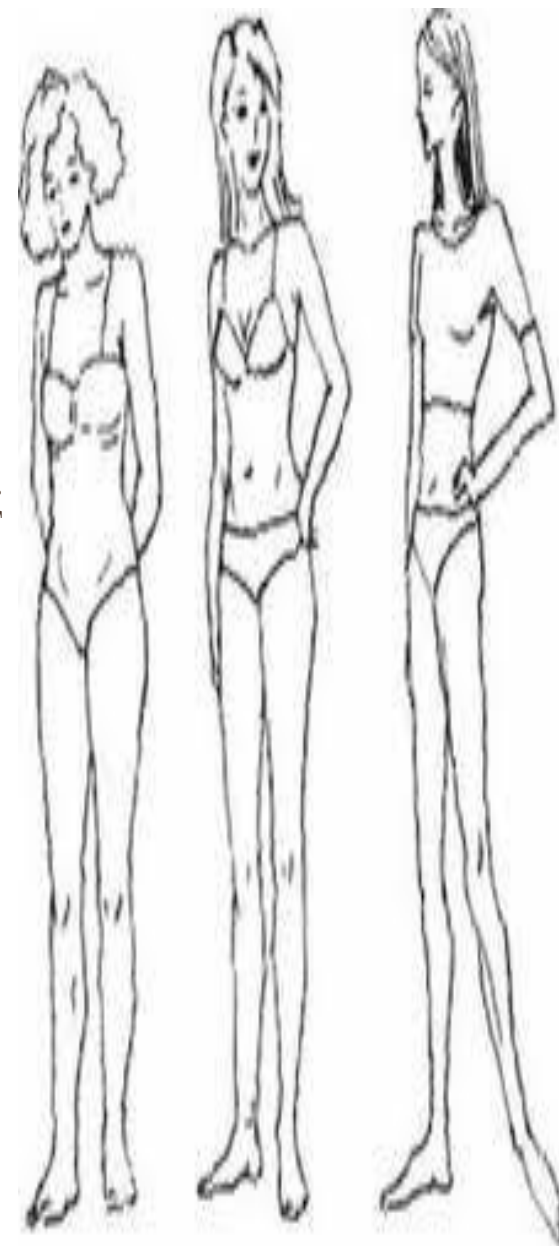
2. Астеник- ұзын бойлы, ұзындығы көлденең бөлімдерінен ұзын.

3. Гиперстеник- кіші бойлы, көлденең размерлері үлкен.

Дене салмағын қосу мөлшерін бағалағанда масса-бойлық коэффициент ескеріледі.

$$MPK\% = m/m * 100$$

Әйелдің әрбір салмақтық категориясында гравидограммада жүктілік кезіндегі қалыпты дене салмағын қосу шекаралары көрсетілген линиялар белгіленген. Келесі өлшенулерде “масса, кг” графасында дене салмағы белгіленіп, нүктемен соған сәйкес жүктілік мерзімі белгіленеді. Пайда болған нүктелер бір-бірімен қосылып, жүктілік кезінде әйелдің қосымша салмақ қосуын мінездейтін қисық сызықты қалыптастырады.



Нормостеник типті жүкті әйелдерге арналған гравидограмма



Гиперстеник типті жүкті әйелдерге арналған гравидограмма



Астеник типті жүкті әйелдерге арналған гравидограмма



Қорытынды

Гравидограмма-бұл субъективті әдіс болып табылады. Сондықтан диагнозды нақтылау үшін УЗИ, биохимиялық, гормондық анализдер т.б. жүргізіледі. Дегенмен гравидограмма жүкті әйелдің жүктілік ағымының динамикасын бағалауда өз септігін тигізеді.



Қолданылған әдебиеттер

▫ www.google.com

▫ Протокол

▫ А.Т. Раисова, Нұқасымова Р.Ғ. “Акушерия және гинекология”