

# Воля

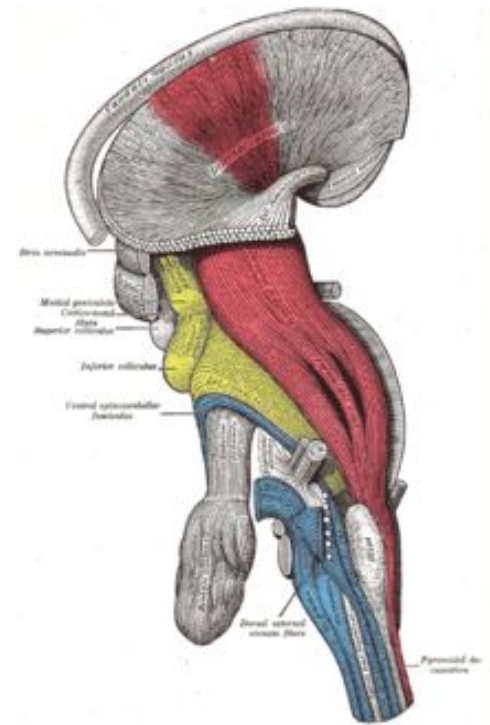


*- сознательное регулирование человеком своего поведения и деятельности, выраженное в умении преодолевать внутренние и внешние трудности при совершении целенаправленных действий и поступков.*

*Добровольность (по Аристотелю) — это, во-первых, свобода выбора, а во-вторых, ориентация на разумные цели.*

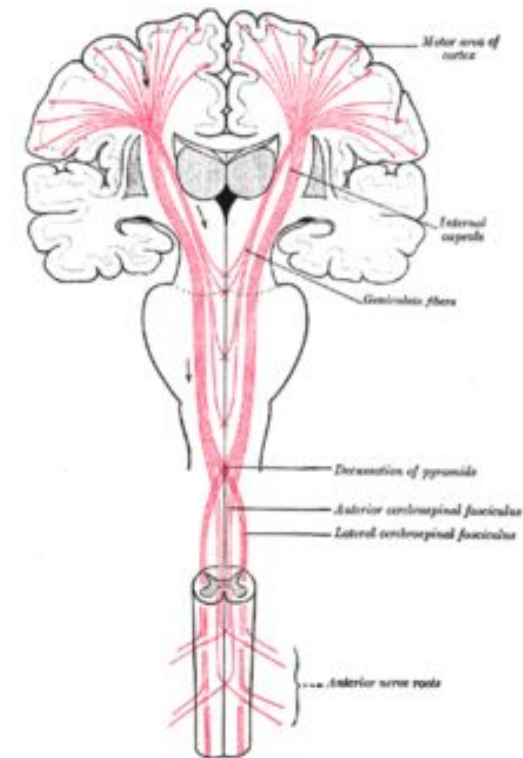
# Физиологическая основа

Материальной основой произвольных движений является деятельность **гигантских пирамидных клеток**, расположенных в одном из слоев коры мозга в области передней центральной извилины и по своим размерам во много раз превышающих окружающие их другие нервные клетки. Эти клетки очень часто называют «клетками Беца» по имени профессора анатомии Киевского университета В. А. Беца, который впервые описал их в 1874 г.



Пирамидная система — красный цвет.

В них зарождаются импульсы к движению, и отсюда берут начало волокна, образующие массивный пучок, который идет в глубину мозга, спускается вниз, проходит внутри спинного мозга и достигает в конечном итоге мышцы противоположной стороны тела (*пирамидный путь*).



В случае поражения тех или иных пирамидных клеток у человека наступает паралич соответствующих им органов

движения

Волевое действие определяется определенными мотивами, которые должны быть удержаны на протяжении всего выполнения движения или действия.

Если это условие не соблюдается, то выполняемое движение (действие) прервется или заменится другими. Важную роль в удержании цели действий играют участки мозга, расположенные в лобных долях.

Это так называемые *префронтальные участки коры*, которые в ходе эволюции мозга формировались в последнюю очередь. При их поражении наступает *апраксия*, проявляющаяся в нарушении произвольной регуляции движений и действий.

Человек с таким поражением мозга, начав выполнять какое-либо действие, сразу прекращает или изменяет его в результате какого-либо случайного воздействия, что делает невозможным осуществление волевого акта.



На почве мозговой патологии может возникнуть и *абулия*, проявляющаяся в отсутствии побуждений к деятельности, в неспособности принять решение и осуществить нужное действие, хотя необходимость его осознается.

Абулия вызвана патологическим торможением коры, в результате которого интенсивность импульсов к действию оказывается значительно ниже оптимального уровня.

*Зейгарник Б.В. Психология личности: норма и патология: Избранные психологические труды*

*Б.В. Зейгарник использует понятия*

***Аспонтанность*** – отсутствие побуждения к двигательной, речевой, психической видам деятельности.

***Персеверация*** – устойчивое повторение фразы, деятельности (навязчивое), связано с нарушением премоторных отделов коры мозга. Симптом описан А.Р.Лурией в 1943 г.



Особое значение в выполнении волевого действия имеет **вторая сигнальная система**, осуществляющая всю сознательную регуляцию человеческого поведения. Вторая сигнальная система активизирует не только моторную часть поведения человека, она является пусковым сигналом для мышления, воображения, памяти; она же регулирует внимание, вызывает чувства и таким образом влияет на формирование *мотивов волевых действий*.

## Сигнальные системы человека

```
graph TD; A[Сигнальные системы человека] --> B[Первая сигнальная система базируется на сигналах, непосредственно поступающих от органов чувств и вызывающих соответствующие ощущения (прикосновение к горячему предмету вызывает ощущение боли, что ведет к рефлекторному сокращению мышц руки и удалению от раздражителя)]; A --> C[Вторая сигнальная система основана на словах, заменяющих сигналы от рецепторов (крик «Осторожно, горячо!» вызывает отдергивание руки от предмета еще до его касания, как будто бы рецепторы кожи уже получили соответствующую информацию)];
```

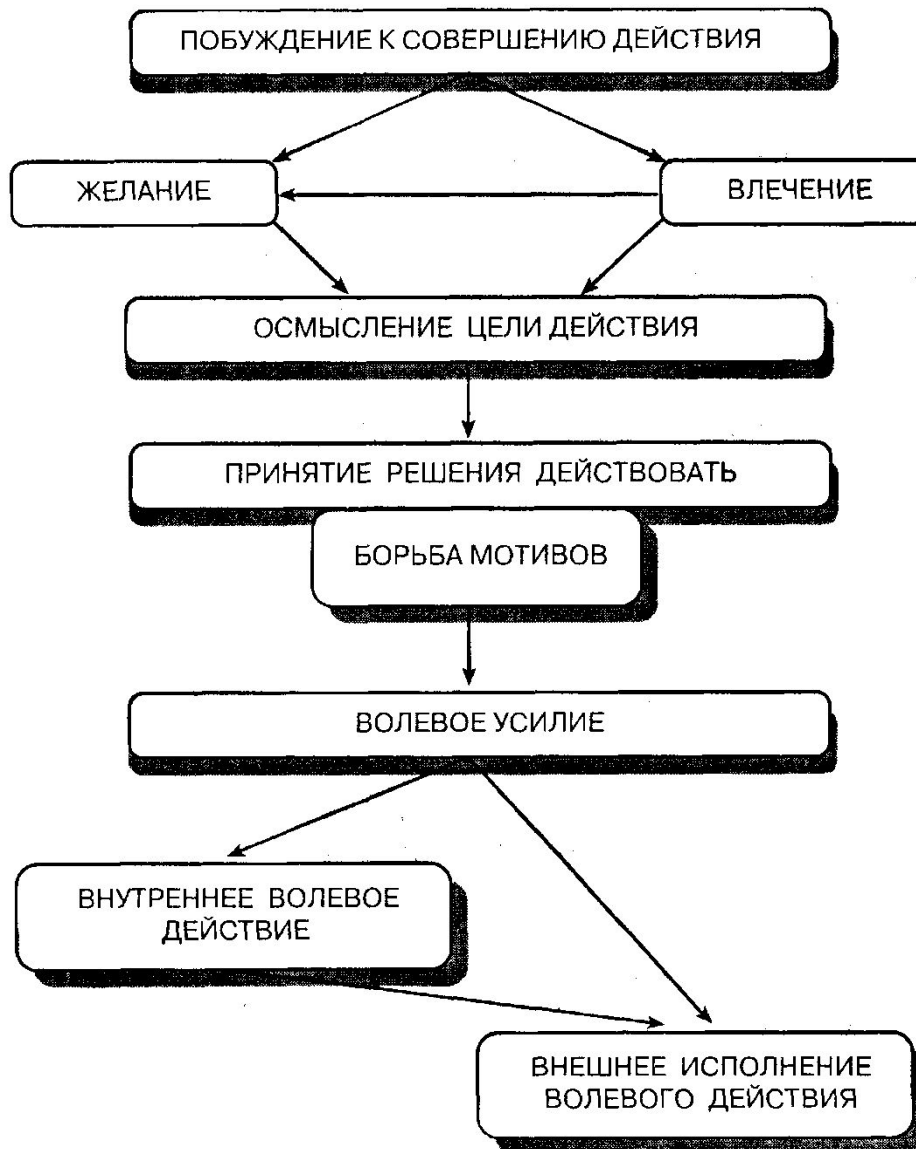
*Первая сигнальная система* базируется на сигналах, непосредственно поступающих от органов чувств и вызывающих соответствующие ощущения (прикосновение к горячему предмету вызывает ощущение боли, что ведет к рефлекторному сокращению мышц руки и удалению от раздражителя)

*Вторая сигнальная система* основана на словах, заменяющих сигналы от рецепторов (крик «Осторожно, горячо!» вызывает отдергивание руки от предмета еще до его касания, как будто бы рецепторы кожи уже получили соответствующую информацию)

## **Функции воли:**

1. Побудительная – обеспечивается активностью человека.
2. Тормозная – сдерживание нежелательных проявлений

ПСИХОЛОГИЧЕСКАЯ  
СТРУКТУРА  
ВОЛЕВОГО АКТА



# Воля человека характеризуется определенными качествами

- *Сила воли*
- *Выдержка и самообладание*
- *Целеустремленность*
- *Настойчивость*
- *Инициативность*
- *Самостоятельность*
- *Решительность*

## Локализация контроля

Волевые проявления человека в значительной мере определяются тем, кому человек склонен приписывать ответственность за результаты собственных действий.

Качество, характеризующее склонность человека приписывать ответственность за результаты своей деятельности внешним силам и обстоятельствам или же, напротив, собственным усилиям и способностям, называется *локализацией контроля*.

Есть люди, которые склонны объяснять причины своего поведения и свои деяния внешними факторами (судьбой, обстоятельствами, случаем и т. д.). Тогда говорят о *внешней (экстернальной) локализации контроля*.

Если индивид, как правило, принимает на себя ответственность за свои деяния, объясняя их исходя из своих способностей, характера и т. д., то есть основания полагать, что у него преобладает **внутренняя (интернальная) локализация контроля.**

## Домашнее задание

1. Теории воли.
2. Физиология волевых действий.
3. Воля и мотивация.
4. Структура волевого действия.
5. Волевые качества человека.
6. Развитие воли.