

БИОЛОГИЧЕСКАЯ ОБРАТНАЯ СВЯЗЬ (ФУНКЦИОНАЛЬНОЕ БИОУПРАВЛЕНИЕ)

ПРЕЗЕНТАЦИЮ ПОДГОТОВИЛА: ЛАПИНА ДАРЬЯ

ФАКУЛЬТЕТ: ФИЗИЧЕСКОЙ КУЛЬТУРЫ

ГРУППА: АФК-Б-О-Д-2014-1

БИОУПРАВЛЕНИЕ – ЭТО СОВРЕМЕННАЯ КОМПЬЮТЕРНАЯ ЛЕЧЕБНО-ОЗДОРОВИТЕЛЬНАЯ ТЕХНОЛОГИЯ, БАЗИРУЮЩАЯСЯ НА ПРИНЦИПАХ АДАПТИВНОЙ БИОЛОГИЧЕСКОЙ ОБРАТНОЙ СВЯЗИ. ОСНОВНОЙ ЗАДАЧЕЙ БИОУПРАВЛЕНИЯ ЯВЛЯЕТСЯ ОБУЧЕНИЕ НАВЫКАМ САМОРЕГУЛЯЦИИ, ОБРАТНАЯ СВЯЗЬ ОБЛЕГЧАЕТ ПРОЦЕСС ОБУЧЕНИЯ ФИЗИОЛОГИЧЕСКОМУ КОНТРОЛЮ, А ОБОРУДОВАНИЕ ДЕЛАЕТ ДОСТУПНОЙ ИНФОРМАЦИЮ, В ОБЫЧНЫХ УСЛОВИЯХ НЕ ВОСПРИНИМАЕМУЮ.

ФУНДАМЕНТАЛЬНАЯ БАЗА МЕТОДА БОС В РОССИИ БЫЛА СОЗДАНА П. Н. АНОХИНЫМ, К. М. БЫКОВЫМ И В. Н. ЧЕРНИГОВСКИМ. ПЕРВЫЕ РЕЗУЛЬТАТЫ ПО ОБУЧЕНИЮ ПРОИЗВОЛЬНОМУ РЕГУЛИРОВАНИЮ ПРОСВЕТА КРОВЕНОСНЫХ СОСУДОВ ПОЛУЧЕНЫ В 1955 ГОДУ М. И. ЛИСИНОЙ. В 1983 ГОДУ ПРИКАЗОМ МИНИСТЕРСТВА ЗДРАВООХРАНЕНИЯ СССР МЕТОД БИОУПРАВЛЕНИЯ И ЕГО АППАРАТУРНОЕ ОБЕСПЕЧЕНИЕ РАЗРЕШЕНЫ И РЕКОМЕНДОВАНЫ КАК СПОСОБ ЛЕЧЕНИЯ В ДЕТСКОЙ НЕВРОЛОГИИ

СФЕРЫ ПРИМЕНЕНИЯ БОС-ТЕХНОЛОГИЙ УСЛОВНО МОГУТ БЫТЬ РАЗДЕЛЕНЫ НА ДВЕ БОЛЬШИЕ ЧАСТИ:

КЛИНИЧЕСКУЮ - ПРИ ЛЕЧЕНИИ РАЗЛИЧНЫХ ХРОНИЧЕСКИХ ЗАБОЛЕВАНИЙ (ГИПЕРТОНИЧЕСКАЯ БОЛЕЗНЬ, ЭПИЛЕПСИЯ, СИНДРОМ НАРУШЕНИЯ ВНИМАНИЯ И ГИПЕРАКТИВНОСТЬ У ДЕТЕЙ И ПОДРОСТКОВ, НОЧНОЙ И ДНЕВНОЙ ЭНУРЕЗ, МИГРЕНЬ, БРОНХИАЛЬНАЯ АСТМА И ДР.) И ПРИ ПРЕДОТВРАЩЕНИИ РАЗВИТИЯ БОЛЕЗНИ (ДЕПРЕССИЯ, ПАТОЛОГИЧЕСКАЯ ТРЕВОГА, ПАНИЧЕСКИЕ АТАКИ И ДР.). НЕКЛИНИЧЕСКУЮ (СТРЕССМЕНЕДЖМЕНТ) - ПРИМЕНЕНИЕ БОС-ТЕХНОЛОГИЙ ДЛЯ: ПОВЫШЕНИЯ ПОКАЗАТЕЛЕЙ В БОЛЬШОМ СПОРТЕ, ИСКУССТВЕ, А ТАКЖЕ В ЛЮБОЙ ДЕЯТЕЛЬНОСТИ, ТРЕБУЮЩЕЙ ДЛИТЕЛЬНЫХ УСИЛИЙ, А ТАКЖЕ БОЛЬШОЙ ОТВЕТСТВЕННОСТИ;

КОРРЕКЦИИ ТАК НАЗ. ПОГРАНИЧНЫХ СОСТОЯНИЙ, ВЫЗВАННЫХ НЕКОНТРОЛИРУЕМЫМ ВЛИЯНИЕМ ХРОНИЧЕСКОГО СТРЕССА; ПОВЫШЕНИЯ ЭФФЕКТИВНОСТИ ОБУЧЕНИЯ, РАЗВИТИЯ ТВОРЧЕСКИХ СПОСОБНОСТЕЙ И ДР.

ТРЕНИРОВКА БАЛАНСА НА СТАБИЛОМЕТРИЧЕСКОМ КОМПЛЕКСЕ МБН



МЕТОД БИОЛОГИЧЕСКОЙ ОБРАТНОЙ СВЯЗИ ПО ЭЛЕКТРОМИОГРАММЕ (ЭМГ-БОС)



ПОКАЗАНИЯ И ПРОТИВОПОКАЗАНИЯ

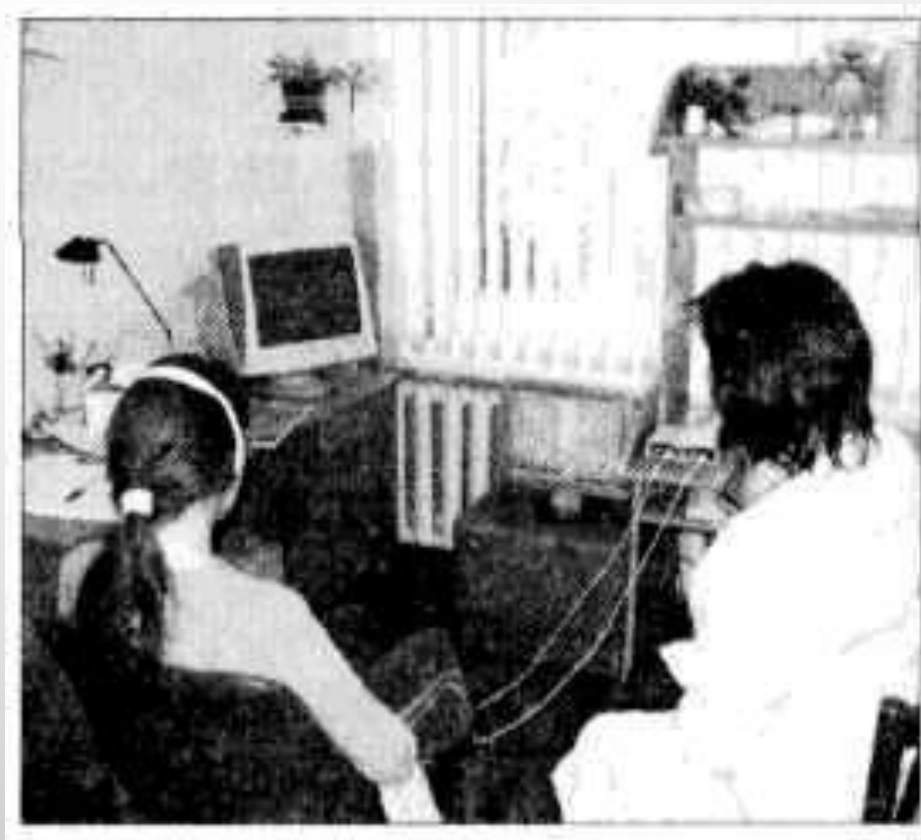
БОЛЬНЫМ В РЕЗИДУАЛЬНОЙ СТАДИИ ДЦП МЕТОД ЭМГ-БОС ПОКАЗАН:

- 1) ПРИ СПАСТИЧЕСКИХ ФОРМАХ РАЗЛИЧНОЙ СТЕПЕНИ ТЯЖЕСТИ;
- 2) ГИПЕРКИНЕТИЧЕСКОЙ ФОРМЕ ЛЕГКОЙ И СРЕДНЕЙ ТЯЖЕСТИ;
- 3) МОЗЖЕЧКОВОЙ ФОРМЕ ЛЕГКОЙ И СРЕДНЕЙ ТЯЖЕСТИ;
- 4) СМЕШАННОЙ ФОРМЕ С ЛЕГКОЙ И СРЕДНЕЙ СТЕПЕНЬЮ ВЫРАЖЕННОСТИ ГИПЕРКИНЕТИЧЕСКОГО ИЛИ МОЗЖЕЧКОВОГО КОМПОНЕНТА.

ПРОТИВОПОКАЗАНИЯМИ ДЛЯ МЕТОДА ЭМГ-БОС ЯВЛЯЮТСЯ:

- 1) ВОЗРАСТ ДО 5 ЛЕТ;
- 2) ВЫРАЖЕННОЕ СНИЖЕНИЕ ИНТЕЛЛЕКТА ИЛИ ГРУБЫЕ НАРУШЕНИЯ ВЫСШИХ КОРКОВЫХ ФУНКЦИЙ ИЛИ ПСИХОЭМОЦИОНАЛЬНОЙ СФЕРЫ;
- 3) НАЛИЧИЕ ОРГАНИЧЕСКИХ КОНТРАКТУР ИЛИ ГРУБЫХ ОРГАНИЧЕСКИХ ИЗМЕНЕНИЙ МЫШЕЧНОЙ ТКАНИ;
- 4) ДЕГЕНЕРАТИВНО-ДИСТРОФИЧЕСКИЕ ЗАБОЛЕВАНИЯ;
- 5) ЧАСТЫЕ ЭПИЛЕПТИЧЕСКИЕ ПРИПАДКИ;
- 6) ОБЩИЕ ПРОТИВОПОКАЗАНИЯ ДЛЯ ЛФК.

СЕАНСЫ БОС ПО ЭМГ
ЭМГ-БОС-ТРЕНИРОВКА ПЕРЕДНИХ БОЛЬШЕБЕРЦОВЫХ МЫШЦ ПРИ
ЭКВИНОВАРУСНОЙ УСТАНОВКЕ СТОП



ЭМГ-БОС-ТРЕНИРОВКА НИЖНИХ ПУЧКОВ ТРАПЕЦИЕВИДНЫХ МЫШЦ ПРИ ГЕМИПАРЕТИЧЕСКОЙ ФОРМЕ ДЦП И СКОЛИОЗЕ I—II СТЕПЕНИ



БОС ПО ЭМГ ПОЗВОЛЯЕТ РЕШАТЬ СЛЕДУЮЩИЕ ЗАДАЧИ:

ВЫРАБОТКА КИНЕСТЕЗИИ И ПРО-ПРИОРЕЦЕПЦИИ;
СНИЖЕНИЕ ПАТОЛОГИЧЕСКИ ПОВЫШЕННОГО МЫШЕЧНОГО ТОНУСА И РЕЛАКСАЦИЯ
СПАСТИЧНЫХ МЫШЦ;
УЛУЧШЕНИЕ СОКРАТИТЕЛЬНОЙ СПОСОБНОСТИ ОТДЕЛЬНЫХ МЫ И МЫШЕЧНЫХ ГРУПП;
ВЫРАБОТКА ИЛИ ВОССТАНОВЛЕНИЕ НОРМАЛЬНЫХ ВЗАИМООТНОШЕНИЙ МЫШЦ ВО
ВРЕМЯ ВЫПОЛНЕНИЯ ПРОИЗВОЛЬНЫХ ДВИЖЕНИЙ (УЛУЧШЕНИЕ РЕЦИПРОКНЫХ
ОТНОШЕНИЙ МЫШЦ-АНТАГОНИСТОВ);
УСТРАНЕНИЕ НЕПРОИЗВОЛЬНЫХ ДВИЖЕНИЙ (СИНКИНЕЗИЙ, ГИПЕР-КИНЕЗОВ,
ТРЕМОРА).

ДЛИТЕЛЬНОСТЬ КУРСА ТРЕНИРОВОК ЗАВИСИТ ОТ ВОЗРАСТА И СОСТОЯНИЯ РЕБЕНКА.
ДЕТЯМ 5-8 ЛЕТ РЕКОМЕНДУЕТСЯ КУРС ИЗ 10-12 СЕАНСОВ ПО 25-30 МИНУТ ЕЖЕДНЕВНО
ИЛИ 4 РАЗА В НЕДЕЛЮ. ДЕТЯМ 9-10 ЛЕТ -15-20 СЕАНСОВ ПО 30-35 МИНУТ ЕЖЕДНЕВНО
ИЛИ 4 РАЗА В НЕДЕЛЮ. СТАРШЕ 14 ЛЕТ - ТАКЖЕ 15-20 СЕАНСОВ ПО 30-40 МИНУТ.

The image features a light gray gradient background with several realistic water droplets of various sizes scattered in the corners. The droplets have highlights and shadows, giving them a three-dimensional appearance. The text is centered in the middle of the frame.

СПАСИБО ЗА ВНИМАНИЕ!