

«Гений — это высшая способность
концентрировать внимание на
изучаемом предмете»

И.П.Павлов

Упражнение

В течении 1 минуты внимательно прочитайте предложенные слова и постарайтесь запомнить их.

В течении 2 минут запишите все слова, которые вам удалось запомнить, в любом порядке.

Подсчитайте число правильно написанных слов, за каждое правильное слово начислите себе 1 балл.

Полученный результат сравните с таблицей и сделайте вывод.

Сено, ключ, самолёт, поезд,
картина, месяц, певец, радио,
трава, перевал, автомобиль,
сердце, букет, тротуар,
столетие, фильм, аромат, горы,
океан, неподвижность,
календарь, мужчина, женщина,
абстракция, вертолёт

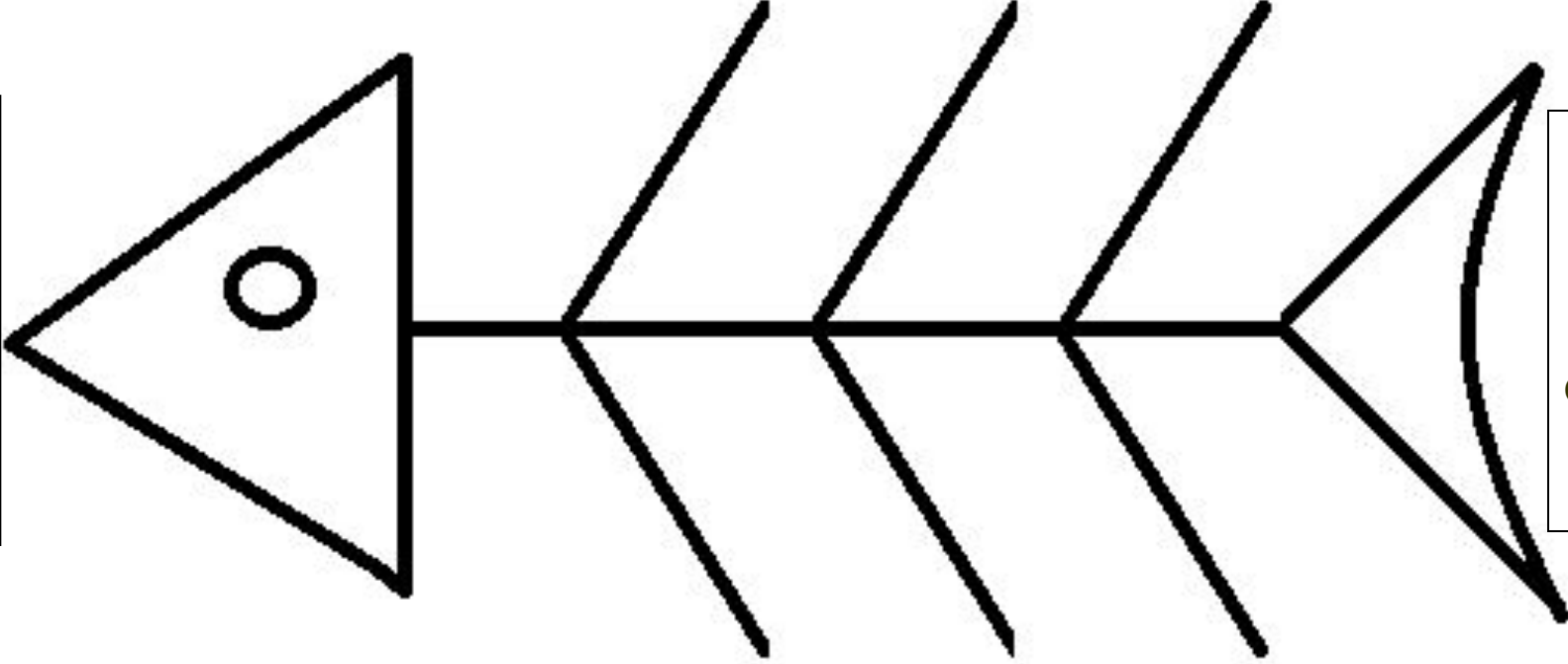
СТОП

Сено, ключ, самолёт, поезд,
картина, месяц, певец, радио,
трава, перевал, автомобиль,
сердце, букет, тротуар,
столетие, фильм, аромат, горы,
океан, неподвижность,
календарь, мужчина, женщина,
абстракция, вертолёт

Определение характеристик объёма кратковременной памяти

Число баллов	Характеристика памяти
6 и меньше	Объём памяти низкий. Желательно регулярно тренировать память.
7-12	Объём памяти чуть ниже среднего.
13 - 17	Объём памяти хороший.
18 - 21	Объём памяти отличный.
Свыше 21	Ваша память феноменальна

**Высшая нервная
деятельность**



**Основы
поведения**

человека

Тема урока: «Высшая нервная деятельность человека»

Цель урока:

Обобщить и систематизировать знания об особенностях высшей нервной деятельности человека

Алгоритм защиты проекта

- 1. Цель вашего исследования
- 2. Методика
- 3. Данные, которые получили
- 4. Общий вывод

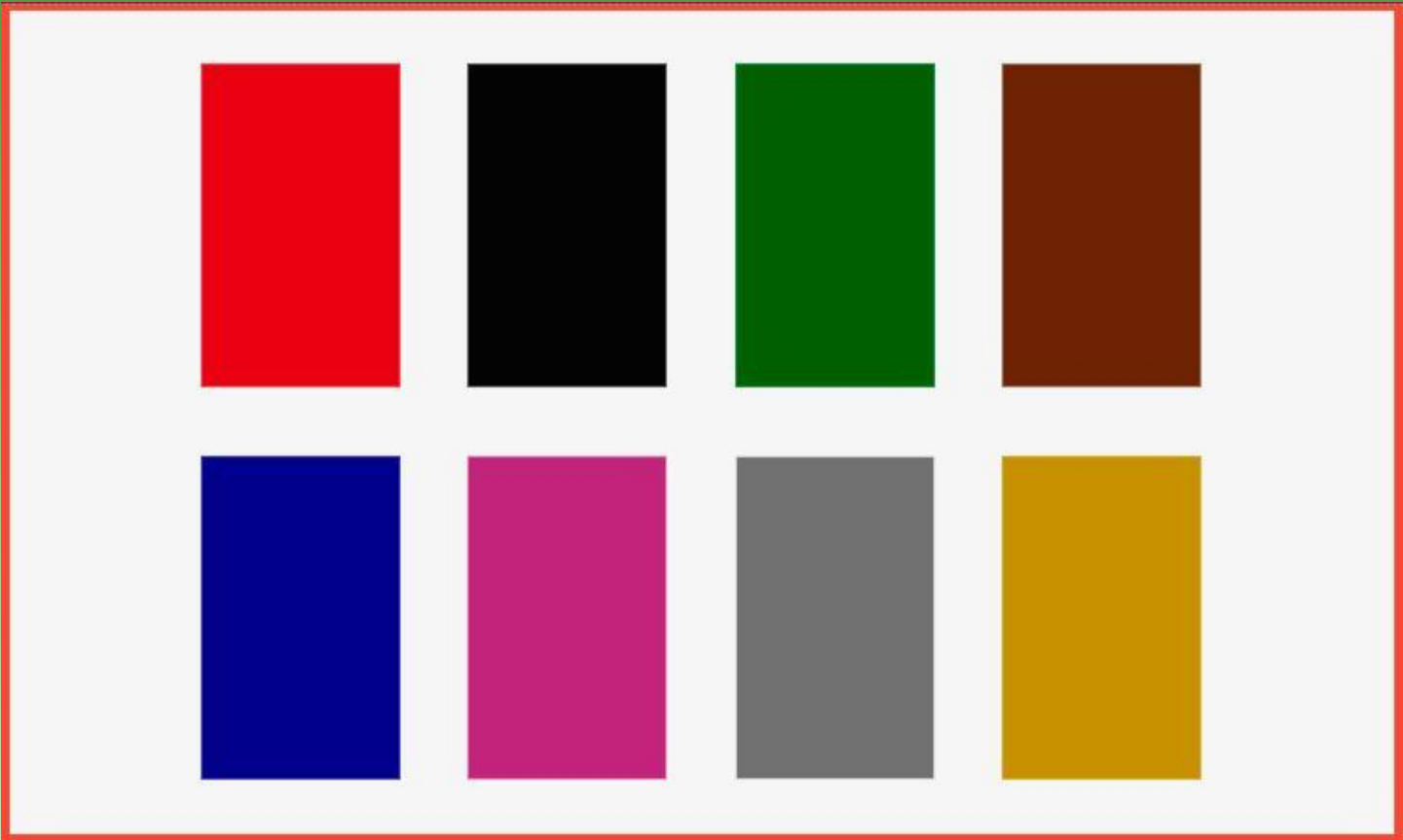
Группа 1. Проверка рефлексов участников группы, определение условных и безусловных

Название рефлекса	Вид рефлекса	Способ вызывания	Проявление ответной реакции	Способы приобретения	Подверженность затуханию	Значение
Надбровный		Короткий удар неврологическим молоточком по краю надбровной дуги	Быстрое смыкание век (мигание)			
Зрачковый на свет		Больной смотрит на источник света, глаза открыты; исследующий плотно прикрывает ладонями оба глаза больного, затем быстро отводит руку	Сужение зрачка при внезапном освещении его после затемнения			
Рефлекс Геринга – Брейера		Сделать максимально большой вдох	Рефлекторный выдох			
Лимон		Понюхать нарезанный лимон	Обильное выделение слюны			
Болевой		Уколоть руку иглой (острым карандашом)	Отдергивание руки			

Группа 1. Проверка рефлексов участников группы, определение условных и безусловных

Название рефлекса	Вид рефлекса	Способ вызывания	Проявление ответной реакции	Способы приобретения	Подверженность затуханию	Значение
Надбровный	Безусловный	Короткий удар неврологическим молоточком по краю надбровной дуги	Быстрое смыкание век (мигание)	Врожденный	Не затухает	Защитный
Зрачковый на свет	Безусловный	Больной смотрит на источник света, глаза открыты; исследующий плотно прикрывает ладонями оба глаза больного, затем быстро отводит руку	Сужение зрачка при внезапном освещении его после затемнения	Врожденный	Не затухает	Защитный
Рефлекс Геринга – Брейера	Безусловный	Сделать максимально большой вдох	Рефлекторный выдох	Врожденный	Не затухает	Дыхательный
Лимон	Условный	Понюхать нарезанный лимон	Обильное выделение слюны	Приобретенный	Может затухнуть	Пищевой
Болевой	Условный	Уколоть руку иглой (острым карандашом)	Отдергивание руки	Приобретенный	Может затухнуть	Защитный

Группа 2. Определить эмоциональное состояние группы с помощью теста Люшера

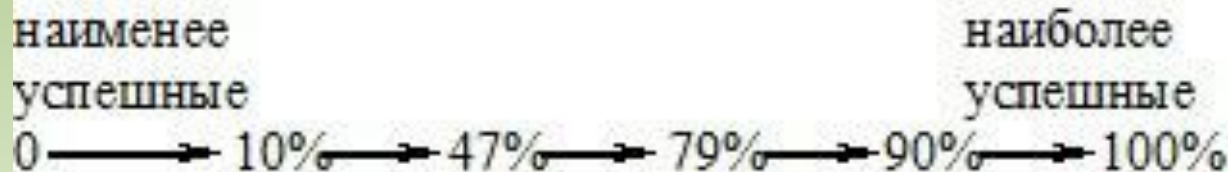


Группа 3. Определить уровень интеллекта в группе используя краткий IQ-тест, составить план повышения интеллектуальных способностей коллектива

- Краткий ориентировочный тест (КОТ)

$$Q = \frac{a}{b} \times 100$$

- где а — количество набранных баллов, в — максимальный балл по тесту (50). Полученный результат анализируется относительно социально–психологического норматива, условно рассматриваемого как 100% выполнения заданий теста и соотносится со шкалой дифференциации:



Группа 4 . Определение преобладающего типа мышления в группе (право- или левополушарные)

- Правополушарные: обладают конкретным и в то же время образным мышлением. Среди них много художников, артистов, исполнителей эстрадной музыки. Их речь эмоциональна и часто сопровождается жестикомуляцией. Они откровенны, непосредственны в эмоциях, доверчивы, внушаемы и даже наивны.
- Левополушарные: рациональны, склонны к формальной логике, много и охотно пишут, свободно владеют иностранными языками, имеют грамматически правильно построенную речь. Среди них много инженеров, математиков, философов, лингвистов.

Группа 5. Определение преобладающего типа темперамента в группе

Темперамент по Гиппократу	Краткая характеристика	Свойства нервной системы по Павлову	Выдающиеся личности
ФЛЕГМАТИК	Работоспособный Малозмоциональный Серьезный Надежный Спокойный	Сильный Уравновешенный Малоподвижный	Кутузов Крылов Ньютон
САНГВИНИК	Активный Энергичный Жизнерадостный Легкомысленный Беззаботный	Сильный Уравновешенный Подвижный	Наполеон
ХОЛЕРИК	Очень энергичный Вспыльчивый Эмоциональный Напористый Чувствительный	Сильный Неуравновешенный Подвижный	Петр Первый Пушкин Суворов
МЕЛАНХОЛИК	Замкнутый Ранимый Сдержанный Задумчивый Грустный	Слабый Неуравновешенный Сдержанный	Лермонтов Блок Гоголь

Высшая нервная деятельность

Рефлекс – это наиболее правильная, чаще всего встречающаяся реакция на раздражители. Все рефлексы, возникающие в организме И.М. Сеченов подразделил на безусловные и условные. Безусловные рефлексы – это рефлексы, приобретенные в течение жизни.

Совокупность происходящих в периферической нервной системе процессов, обеспечивающих восприятие и анализ информации, а также наиболее правильную ответную реакцию организма называют сигнальной системой. Животные, в отличие от человека, обладают только второй сигнальной системой.

Интеллект характеризуется тремя основными чертами: способностью познавать, всеобщностью и ненаследуемостью. Чем ниже коэффициент IQ, тем выше считаются интеллектуальные способности человека.

Существует три основных типа нервной деятельности: сангвиник, меланхолик, холерик. Самый сильный и уравновешенный из них меланхолик.

Высшая нервная деятельность

Рефлекс – это наиболее правильная, чаще всего встречающаяся реакция на раздражители. Все рефлексы, возникающие в организме **И.П. Павлов** подразделил на безусловные и условные. Безусловные рефлексы – это рефлексы, **наследуемые с рождения**.

Совокупность происходящих в **центральной** нервной системе процессов, обеспечивающих восприятие и анализ информации, а также наиболее правильную ответную реакцию организма называют сигнальной системой. Животные, в отличие от человека, обладают только **первой** сигнальной системой.

Интеллект характеризуется тремя основными чертами: способностью познавать, всеобщностью и **наследуемостью**. Чем **выше** коэффициент IQ, тем выше считаются интеллектуальные способности человека.

Существует **четыре** основных типа нервной деятельности: сангвиник, меланхолик, холерик и **флегматик**. Самый сильный и уравновешенный из них **сангвиник**.

«С ТОЧНОСТЬЮ ДО...»

- 8ч (в среднем нужно взрослому человеку для сна)
- 90 мин (каждые 90 мин происходит повторение одного полного цикла сна)
- 130-140 (уровень IQ у человека, чьи интеллектуальные способности признаются блестящими)
- 4 (основных типа нервной деятельности - темперамента)
- 2 (сигнальные системы)
- 3 (уровня ВНД человека, основные черты интеллекта)

Термин

«Высшая нервная деятельность»

- впервые введён в науку И.П. Павловым впервые введён в науку И.П. Павловым, считавшим его эквивалентным понятию психическая деятельность.
- Все формы психической активности, включая мышление и сознание человека, И.П.Павлов считал элементами высшей нервной деятельности

Рефлексия «Инсерт»

- «!» - это мне известно;
- «+» - это для меня ново;
- «-» - думал иначе;
- «?» - не понял, есть вопросы.

Домашнее задание

- Повторить основные понятия по теме «Высшая нервная деятельность»,
- Составить тест по теме «Высшая нервная деятельность»,
- Написать мини-эссе «Правила здоровой психики».

Спасибо за внимание!

