

ПРЕЗЕНТАЦИЯ НА ТЕМУ:
«ПОНЯТИЕ ПФП(ПЛАНА
ФОРМИРОВАНИЯ ПОЕЗДОВ)»

ВЫПОЛНИЛА СТУДЕНТКА

ГР. Д 161-3

ЛУБСАНОВА И.Ж

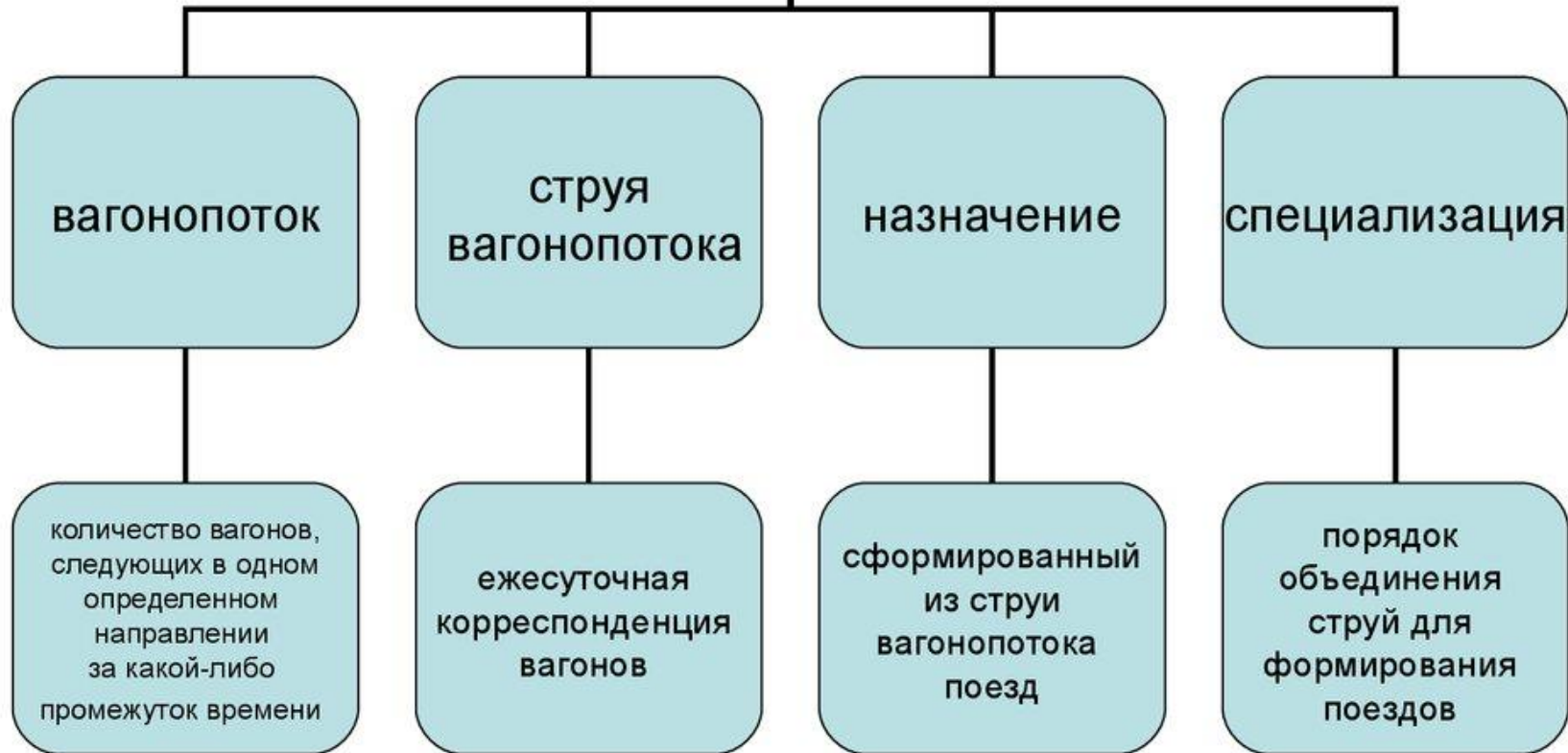
План формирования поездов — это единый технологический процесс работы всех станций сети и одновременно план распределения сортировочной работы между ними.



Этот план устанавливает род и назначение поездов и групп вагонов, формируемых станциями. В нем для каждой станции указаны категории отправляемых поездов, станции их расформирования и назначения вагонов, включаемых в составы, род подвижного состава поездов из порожних вагонов.

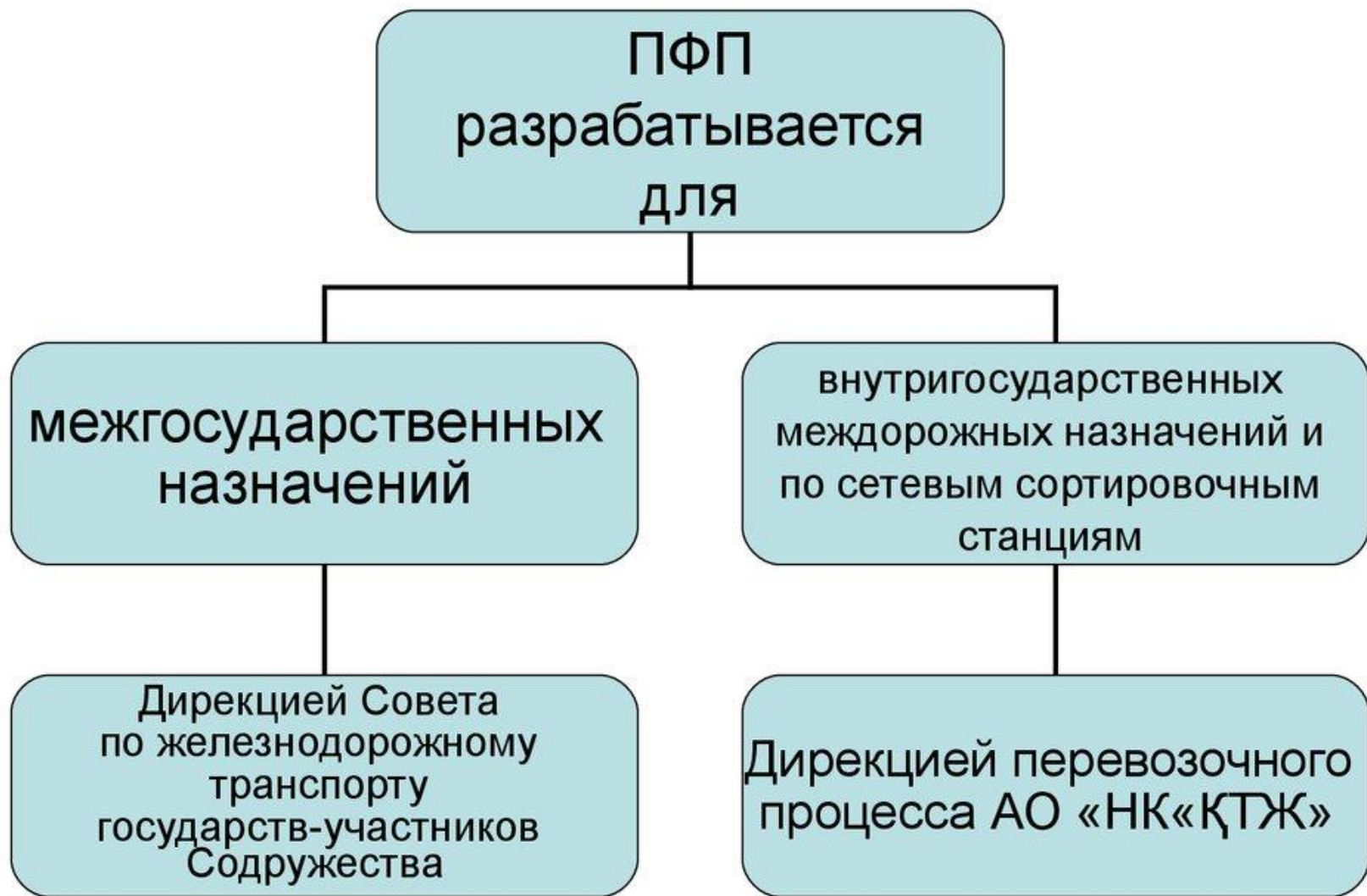
План формирования грузовых поездов должен быть ориентирован на снижение расходов железных дорог, связанных с подводом вагонов в пункты погрузки, переработкой и простоями вагонов на станциях, выполнением технических и грузовых операций, продвижением поездов по участкам, содержанием технической инфраструктуры и штата, а также на повышение доходов, в том числе за счет снижения штрафных выплат за несвоевременную доставку грузов, неподачу порожних вагонов и несохранные перевозки.

Основные понятия ПФП



На сети Российских железных дорог из всего множества станций 85 являются важнейшими, т. е. входят в состав сетевых по плану формирования поездов. Станции принимают, грузят и отправляют грузы в самые различные пункты страны и за рубеж. Подготовленные к отправлению вагоны должны быть сформированы в поезда и в срок доставлены в место назначения. Вагоны включают в поезда по определенной системе, которая должна обеспечивать устойчивое положение железных дорог на рынке транспортных услуг и высокие финансовые результаты их деятельности. Все это достигается правильным распределением сортировочной работы между станциями.

2 Последовательность составления плана формирования поездов.



План формирования поездов предусматривает
включение вагонов в поезда:

- по назначениям следования (до одной и той же станции выгрузки или расформирования)
- по роду подвижного состава.

По условиям формирования грузовые поезда делят на:

- отправительские маршруты
- организованные с мест погрузки
- с обязательным освобождением не менее одной станции от переработки вагонов и поезда
- формируемые без участия грузоотправителя (технические маршруты).

По назначению вагонов различают отправительские маршруты:

- прямые, сформированные из вагонов назначением на одну станцию выгрузки (в порт) в адрес одного получателя на подъездной путь;
- на станции одного участка выгрузки с подборкой вагонов по станциям назначения;
- назначением на станцию распыления;
- назначением на станции распыления, где осуществляют зад-рисовку вагонов по станциям выгрузки и грузополучателям в пределах зон, обслуживаемых этой станцией;
- на входные или распределительные станции железных дорог, получающих топливные грузы



По условиям обращения особо выделяются маршруты:

- кольцевые с постоянными составами, которые после выгрузки возвращаются на ту же станцию или отделение дороги под повторную погрузку
- технологические, которые обращаются по установленным ниткам графика между предприятиями — отправителями и получателями с техпроцессами, требующими ритмичной доставки грузов.

Поезда, формируемые без участия грузоотправителя, подразделяют:

- ✓ на сквозные, следующие без переработки через одну или несколько технических станций;
- ✓ участковые, следующие без переформирования по одному участку.
- ✓ сборные для развоза и сбора вагонов по станциям участка.

Различают зонные сборные поезда с работой на нескольких промежуточных станциях одного участка; удлиненные (с работой на промежуточных станциях двух смежных участков); сборно-участковые (следующие по нескольким участкам, с работой на промежуточных станциях одних участков и проходящие транзитом другие участки); вывозные (следующие с сортировочной или участковой до отдельных промежуточных (грузовых) станций примыкающего участка или обратно с отдельных промежуточных (грузовых) станций до ближайшей сортировочной или участковой станции); передаточные (следующие между станциями, входящими в один узел, и обслуживаемые парком специальных передаточных локомотивов); диспетчерские локомотивы (назначаемые при незначительной погрузке и выгрузке на промежуточных станциях участка, а также в дополнение к сборным поездам).

По числу групп в составе поезда формируются одногруппными (на одну станцию назначения) или групповыми — из двух или более подобранных групп вагонов на разные станции назначения.

В необходимых случаях групповые поезда формируют из вагонов назначением на одну станцию с подборкой по маневровым районам, сортировочным системам, клиентам, по роду и состоянию подвижного состава или другим признакам.

В зависимости от включаемых в состав вагонов поезда могут формироваться из груженых, порожних (отдельно по роду подвижного состава, а цистерн — по виду налива) или из груженых и порожних вагонов (комбинированные).

В зависимости от эксплуатационной работы участков и суточного образования вагонопотока может проводиться оперативная корректировка плана формирования для отдельных станций при условии, что это не замедлит продвижение вагонов. Она оформляется диспетчерским приказом за подписью должностных лиц. Допустимые варианты оперативных корректировок внутридорожного плана формирования, устанавливаемых для отдельных назначений поездов, указывают в дорожных книгах плана формирования.

Поезда из порожних вагонов формируют отдельными маршрутами по роду подвижного состава или комбинированными на станциях, установленных планом формирования. На станциях, где не предусмотрено формирование отдельных маршрутов из порожних вагонов, эти вагоны включают в грузовые поезда по плану формирования согласно установленному регулировочному заданию.

При возврате порожних вагонов в государство-собственник указанные вагоны направляются в поездах по плану формирования в соответствии с правилами эксплуатации, по номерного учета и расчетов за пользование грузовыми вагонами собственности других государств, а также с действующей на полигоне железнодорожной администрации системой технического нормирования и оперативного регулирования порожних вагонов.

По дальности следования и роду перевозок формируются ускоренные поезда с повышенной маршрутной скоростью, к которым относятся поезда для перевозки скоропортящихся грузов в рефрижераторных вагонах, живности, овощей и фруктов в крытых вагонах, молока и молочной продукции, контейнеров. Их отправление и пропуск осуществляют по расписаниям, установленным для этих поездов.

СПИСОК ИСПОЛЬЗОВАННОЙ ЛИТЕРАТУРЫ

1. Управление организацией: Учебник / Под ред. А.Г. Поршнева, З. П. Румянцевой, Н.А. Саломатина. 2-е изд., перераб. и доп. М.: ИНФРА-М, 2003.

2. Сайт <http://scbist.com>

3. З.Виханский О.С., Наумов А.И. Менеджмент: Учебник. 3-е изд. - М.: Гардарика, 2005.

Спасибо за внимание!

The background is a dark blue gradient with a subtle starry field. On the right side, there are several technical diagrams, including a large circular gauge with numerical markings from 80 to 210 and a smaller circular diagram below it. On the left side, there are faint circular diagrams, one of which has a dashed arrow pointing left.