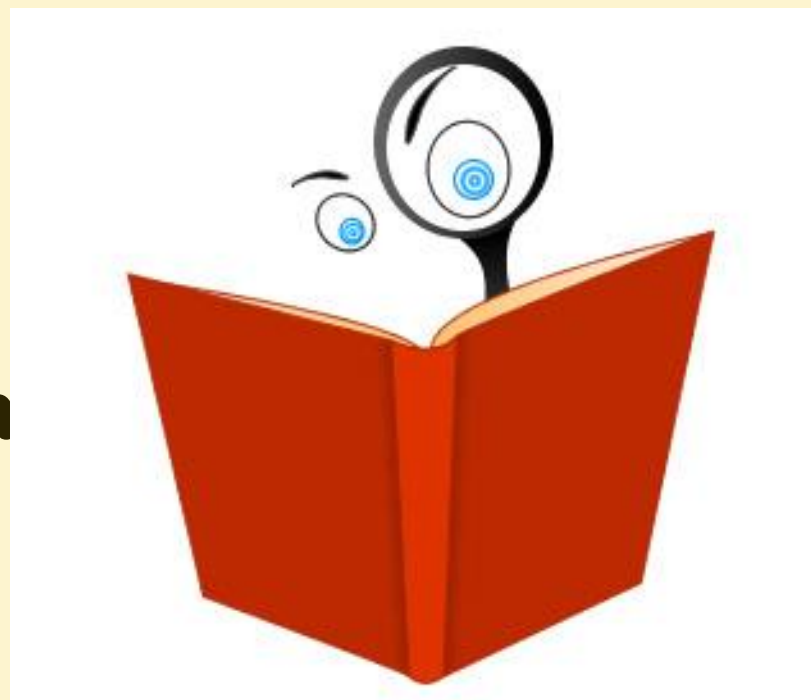


Предотвращение чрезвычайных ситуаций

ОСНОВНЫЕ ЭТАПЫ МОНИТОРИНГА, АНАЛИЗА И ПРОГНОЗИРОВАНИЯ ЧС

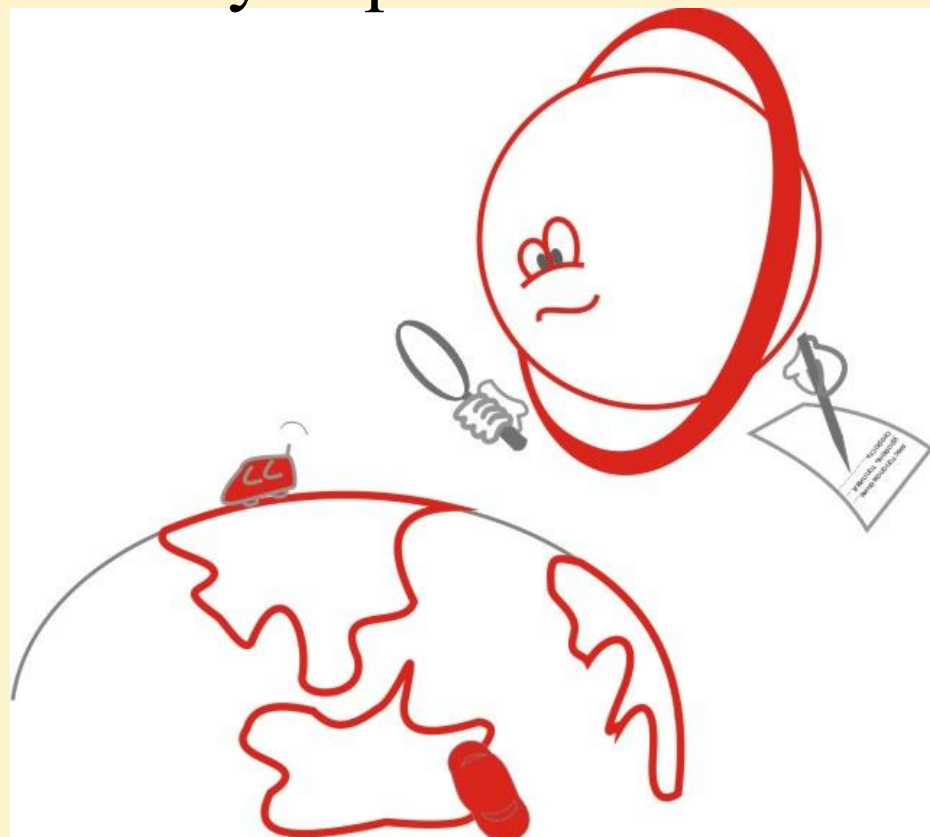
- **Мониторинг**
- **Прогнозирование**
- **Чрезвычайная ситуа**



Чрезвычайная ситуация — это состояние, при котором в результате возникновения источника ЧС на объекте, определенной территории или акватории нарушаются нормальные условия жизни и деятельности людей, возникает угроза их жизни и здоровью, наносится ущерб имуществу населения, народному хозяйству и природной среде.



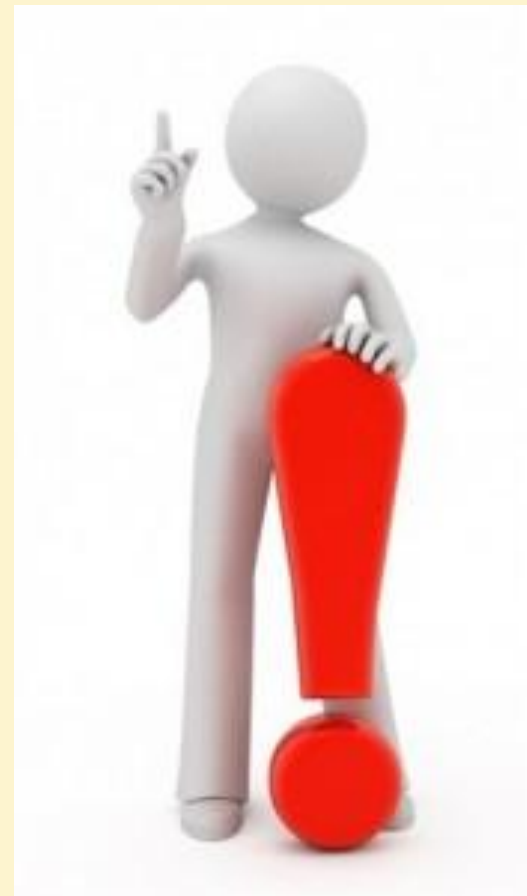
Мониторинг чрезвычайных ситуаций - это система непрерывных наблюдений, лабораторного и другого контроля для оценки состояния защиты населения и территорий и опасных процессов, которые могут привести к угрозе или возникновению чрезвычайных ситуаций, а также своевременное выявление тенденций к их изменению.



К технологиям мониторинга относятся:

- Наблюдение за состоянием природной среды, критически важными и потенциально опасными объектами.
- Сбор и обработка информации и оценку характеристик природной и техногенной опасности
- Экспертно-аналитические технологии

**Предупреждение
чрезвычайных ситуаций** – это комплекс мероприятий, проводимых заблаговременно и направленных на максимально возможное уменьшение риска возникновения чрезвычайных ситуаций, а также на сохранение здоровья людей, снижение размеров ущерба природной среде и материальных потерь в случае их возникновения.



Прогнозирование чрезвычайных ситуаций

- определение вероятности возникновения и развития чрезвычайной ситуации на основе анализа возможных причин ее возникновения, ее источника в прошлом и настоящем. Прогнозирование может носить **долгосрочный, краткосрочный** или **оперативный** характер. При подготовке прогнозов рассматриваются все возможные источники возникновения ЧС, характерные для региона. Это особенно важно при возникновении так называемых «каскадных» ЧС, протекающих по эффекту домино.

Процесс прогнозирования можно представить в виде следующих этапов:

1. Результаты мониторинга источников опасности
2. Прогнозирование места возникновения чрезвычайных ситуаций
3. Определение вероятности возникновения ЧС
4. Прогнозирование потенциально возможных негативных последствий ЧС
5. Оценка риска ЧС
6. Разработка рекомендаций по использованию результатов прогноза ЧС

**УПРАВЛЕНИЕ РИСКАМИ ЧС,
ЭКОЛОГИЧЕСКИЕ ПРОБЛЕМЫ И
СОЦИАЛЬНАЯ
НЕСТАБИЛЬНОСТЬ, КАК
ОБЪЕКТЫ УПРАВЛЕНИЯ
РИСКОМ**



Под природным риском

понимается возможность нежелательных последствий от опасных природных процессов и явлений, а под техногенным - от опасных техногенных явлений (аварий и катастроф на объектах техносферы), а также ухудшения окружающей среды из-за промышленных выбросов в процессе хозяйственной деятельности (является сферой деятельности экологической безопасности и охраны окружающей среды).





Под **социальным же риском** понимается возможность негативных последствий от опасных социальных процессов (ухудшение социально-экономического положения страны, дифференциация населения по доходам, появление значительных групп населения, живущих ниже черты бедности) и явлений (преступность, наркомания, алкоголизм, терроризм и др.)



Для управления рисками чрезвычайных ситуаций следует развивать:

- систему мониторинга, анализа риска и прогнозирования чрезвычайных ситуаций как основы деятельности по снижению рисков чрезвычайных ситуаций;
- систему предупреждения чрезвычайных ситуаций и механизмы государственного регулирования рисков;
- систему ликвидации чрезвычайных ситуаций, включая оперативное реагирование на чрезвычайные ситуации, технические средства и технологии проведения аварийно-спасательных работ, первоочередного жизнеобеспечения и реабилитации пострадавшего населения;
- систему подготовки руководящего состава органов управления, специалистов и населения в области снижения рисков и уменьшения масштабов чрезвычайных ситуаций.

Экологические проблемы и социальная нестабильность, как объекты управления риском

Экологические проблемы вызваны различными типами загрязняющих веществ, источников выбросов и технологических процессов. Эти проблемы представляют серьезную угрозу здоровью населения. Для того чтобы эффективно решать имеющиеся проблемы, необходимо определить наиболее важные из них, а затем использовать имеющиеся средства для решения именно этих проблем. При выборе приоритетных задач надо всегда учитывать какие программы или мероприятия реально выполнимы при таких инвестициях, которые дадут наибольшую отдачу на единицу затраченных ресурсов.

По своей сути, определение приоритетов требует применение методов оценки социального ущерба, наносимого загрязнением окружающей среды, так же, как и сравнительной оценки стоимости различных методов снижения этого загрязнения. Требуется также реальная оценка политической приемлемости различных вариантов экологической политики.

Риск ЧС социального характера в широком смысле – это вероятность стихийного бедствия, техногенной или экологической катастрофы, социально-политического катаклизма (войны, революции, межэтнического или межконфессионального конфликта и т. п.) и того ущерба, который они могут нанести личности, обществу и государству.



Этот риск заключается в определении количественных и качественных показателей, ожидаемых в связи с конкретной опасностью возникновения этого явления: числа погибших и раненых, степени материального и морального ущерба, в том числе в результате спада экономической деятельности.