



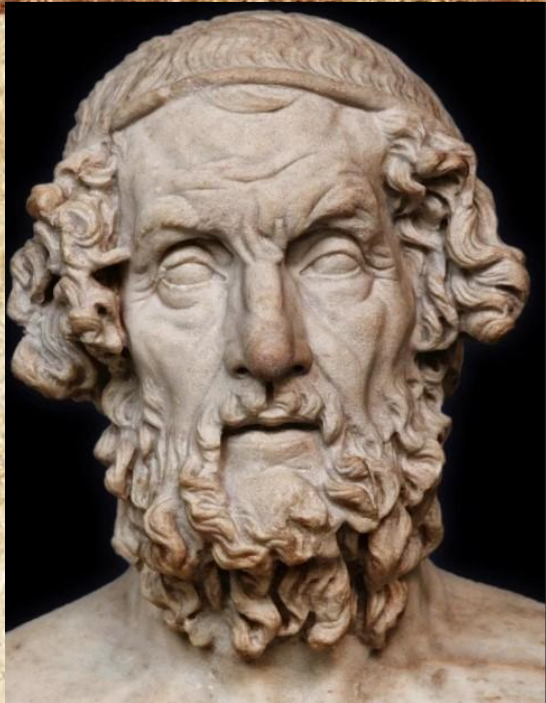
**Древняя Греция
Гомеровский период
XI-VIII вв. до н.э.
Пантеон богов.
Мифология.**



Название "**гомеровский период**" было связано с именем легендарного Гомера, перу которого приписывают поэмы "Илиада" и "Одиссея", рассказывающие о событиях Троянской войны и после её окончания.


Большая часть гомеровского периода была бесписьменной и лишь только к концу его, т. е. в приблизительно VIII в. до н. э., греки заимствуют финикийский алфавит, значительно переработав его и добавив гласные.






Сочинения Гомера открыли
важнейшую страницу в истории
античной художественной
культуры. Неслучайно философ
Платон назвал поэта
«воспитателем Греции».

*Словно как столб неподвижный, который стоит на кургане,
Мужа усопшего памятник или жены именитой,
Так неподвижно они в колеснице
прекрасной стояли.
Гомер. Илиада*



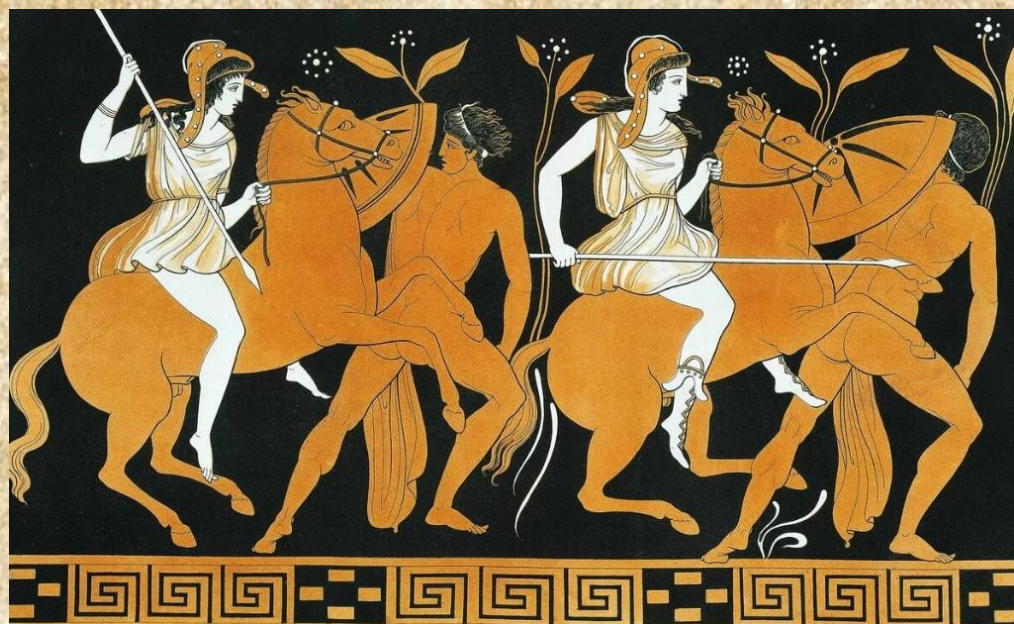
После того как обладавшие железом и быстрой конницей дорийцы разрушили некогда богатые и сильные города ахейцев, ослабевших в войне с Троей, на всей территории Балканского полуострова в течение нескольких веков (с XI по VIII в. до н. э.) царили весьма простые нравы и обычаи.



Города опустели, люди, обмениваясь товарами, обитали в небольших деревнях и селах. Жители их не возводили великолепных архитектурных сооружений, какие украшали некогда города ахейцев, не возникало более скульптуры, подобной монументальным Львиным воротам в Микенах.

Об этом периоде известно очень мало, он характеризуется упадком культуры и утратой письменности. Происходит окончательное разрушение остатков микенской цивилизации, возрождение и господство родоплеменных отношений. Другое название Гомеровского периода - «Темные века»

Но искусство не погибло.





У жителей многочисленных деревень существовали ремесла, и среди них ткачество, необходимое для создания одежды, а также гончарное производство, обеспечивавшее население посудой, нередко расписанной различного рода узорами.



Однако, что важнее всего, в ту эпоху был исключительно развит эпос — устные сказания и легенды. Из села в село бродили певцы-аэды, которых приглашали на свадьбы, похороны, поминки и особо почитаемые праздники. Они пели свои песни о великих людях, живших ранее на их земле, о могучих городах, сильных и славных героях, победивших огромный город Трои.




До сих пор полагают, что из этих песен позднее, возможно, в VIII в. до н. э. слепой Гомер составил свои знаменитые поэмы— «Илиаду» (от названия города Илиона, или Трои) и «Одиссею» (по имени одного из ахейских царей, участвовавшего в походе на Трою).



По имени Гомера период с XI по VIII в. до н. э. называют гомеровским. В эпосе слепого поэта действуют не только значительные и сильные, но, более того, как бы огромные герои.




Трудно представить себе Ахилла или Агамемнона воинами среднего роста. Фигуры их видятся нам намного превосходящими обычного человека. И это не случайно.



Греция в то время только начинала свой славный путь. Каменная архитектура, монументальная скульптура, фресковая живопись не получили еще развития в ту эпоху патриархального быта, раздробленных мелких хозяйств и примитивной, начинавшей формироваться культуры.

Конечно, у народов Балканского полуострова и в те годы существовала простейшая архитектура. Люди жили под крышей, собирались для советов в помещениях, но недолговечный материал — сырцовый кирпич и дерево — не мог обеспечить сохранность зданий.

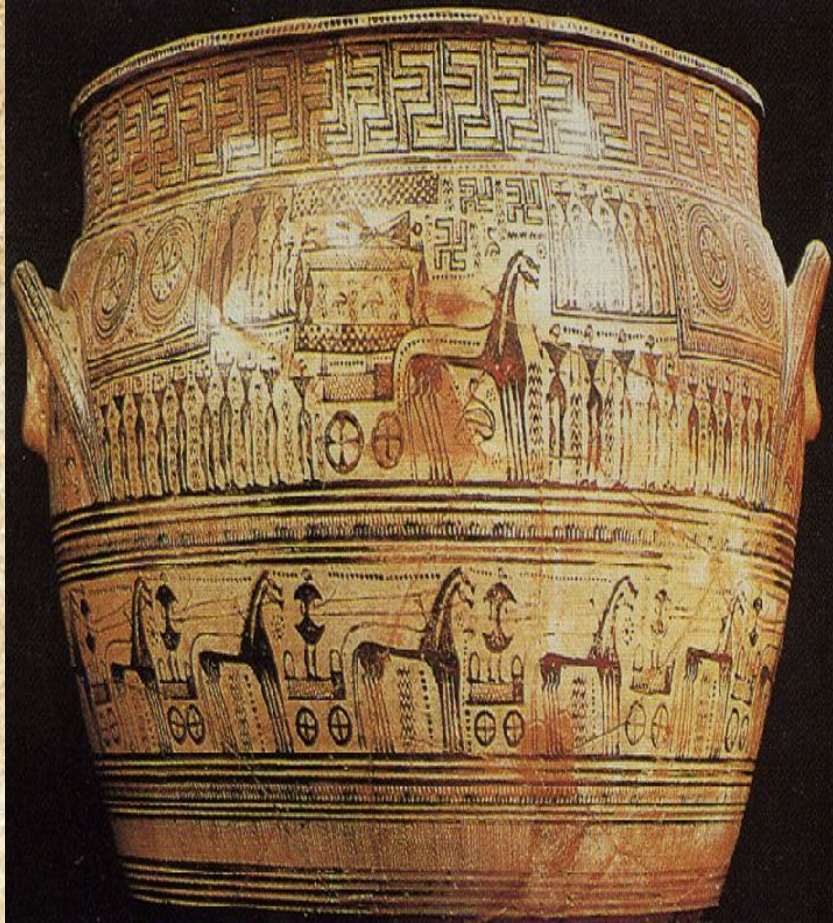




Строки из гомеровских поэм дают возможность, хотя бы отдаленно, представить себе характер построек того времени. Центром жилого комплекса обычно являлся двор:

Тын из дубовых, обтесанных, близко один от другого в землю вколоченных кольев его окружал.

Геометрический стиль в вазописи



Амфора. 750 г. до н.э.

В этот период греки строят храмы своим богам, но до нас они не дошли, сохранились лишь остатки фундаментов и изображения на вазах.

На VIII в. до н.э. приходится расцвет керамики. С помощью гончарного круга и обжига создавалось множество керамических произведений, как бытовых, так и ритуальных (надгробия).

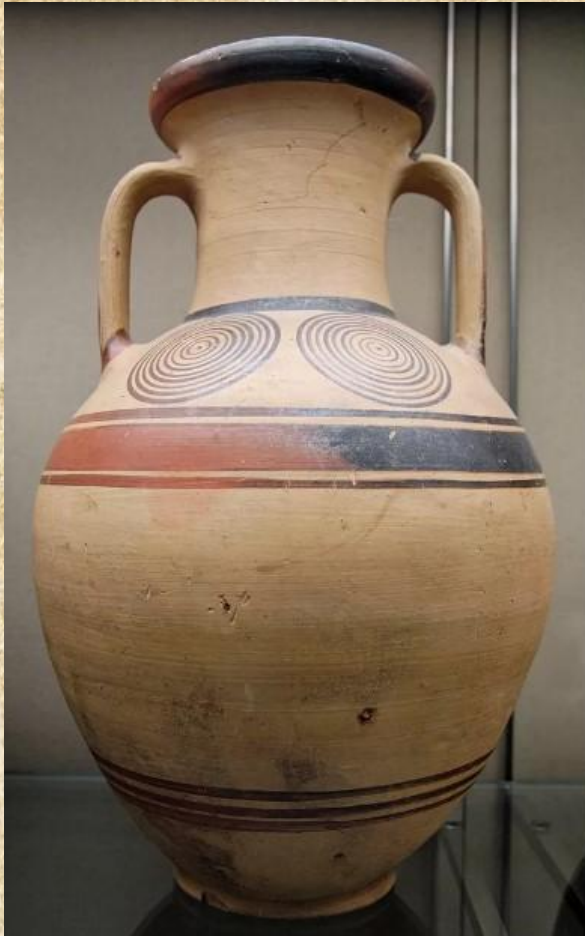
До наших дней сохранились керамические изделия того времени, расписанные в так называемом «геометрическом стиле» - орнаментом из кругов, ромбов, квадратов, зигзагов.



Характер геометризированных узоров на стенах сосудов того периода позволил ученым назвать стиль таких росписей геометрическим.

В сплошном поле
геометрических узоров-
знаков особенно
выделяется ленточный
орнамент, образованный
изломанной под прямым
углом линией, — *меандр*.





Лучшие произведения датируются первой половиной VIII в. до н. э., во второй же половине VIII в. можно заметить начало его увядания.

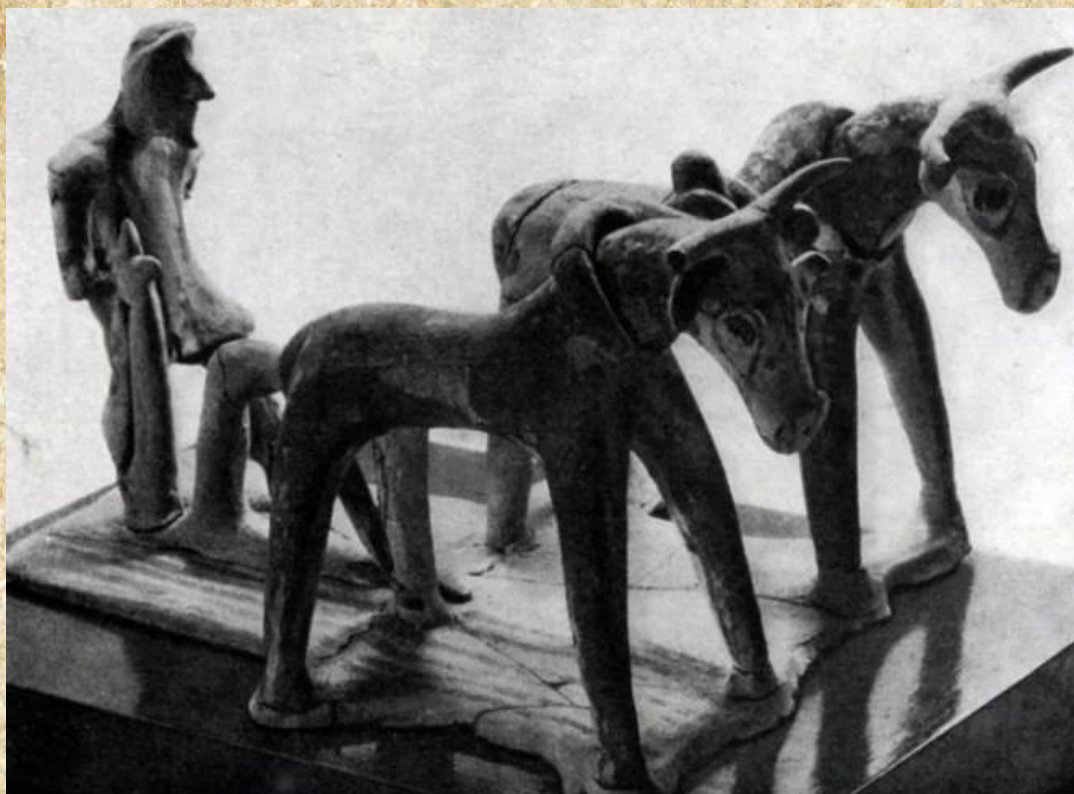
Наибольшее количество памятников находят на Балканском полуострове и в Малой Азии, но известны также сосуды геометрического стиля, исполненные на Крите, Кипре и островах Эгейского моря.



С течением времени узоры на сосудах геометрического стиля усложняются, более разнообразными становятся и сами керамические формы. В конце IX — начале VIII в. до н. э. появляются вазы со сплошным заполнением поверхности орнаментами.



Среди скульптур геометрического стиля изделия крупных размеров неизвестны. В небольших же фигурках не меньше своеобразия, чем в вазописи. Широко распространенные, изготовленные в глине и бронзе статуэтки крепились на крышках керамических и металлических сосудов, выполняя порой роль ручек. Мелкая пластика в таких случаях как бы украшала посуду..



Уже в IX в. до н. э. создавались скульптурные изображения животных — чаще всего лошадок.

Геометрический стиль, по-своему выразительный, отличался большой условностью форм. Лишь во второй половине VIII в. до н. э. обнаружили тенденции, которые свидетельствовали об отказе от строгих принципов геометрики и предельно лаконичных методов. Мастера начали показывать различные предметы, человека более объемными и живыми. В этом проявлялся отход от условности геометрики. Одновременно с формированием все более зрелых представлений о явлениях, мире возникла потребность в более подробном, чувственном изображении. От условных, геометризованных образов мастера переходили к полнокровным, жизненно конкретным.

В годы кризиса геометрики (конец VIII в. до н. э.) выработывался новый метод выражения человеческих чувств. Создавались предпосылки для рождения нового, архаического, этапа в эллинском искусстве (VII—VI вв. до н. э.).

Греческая мифология

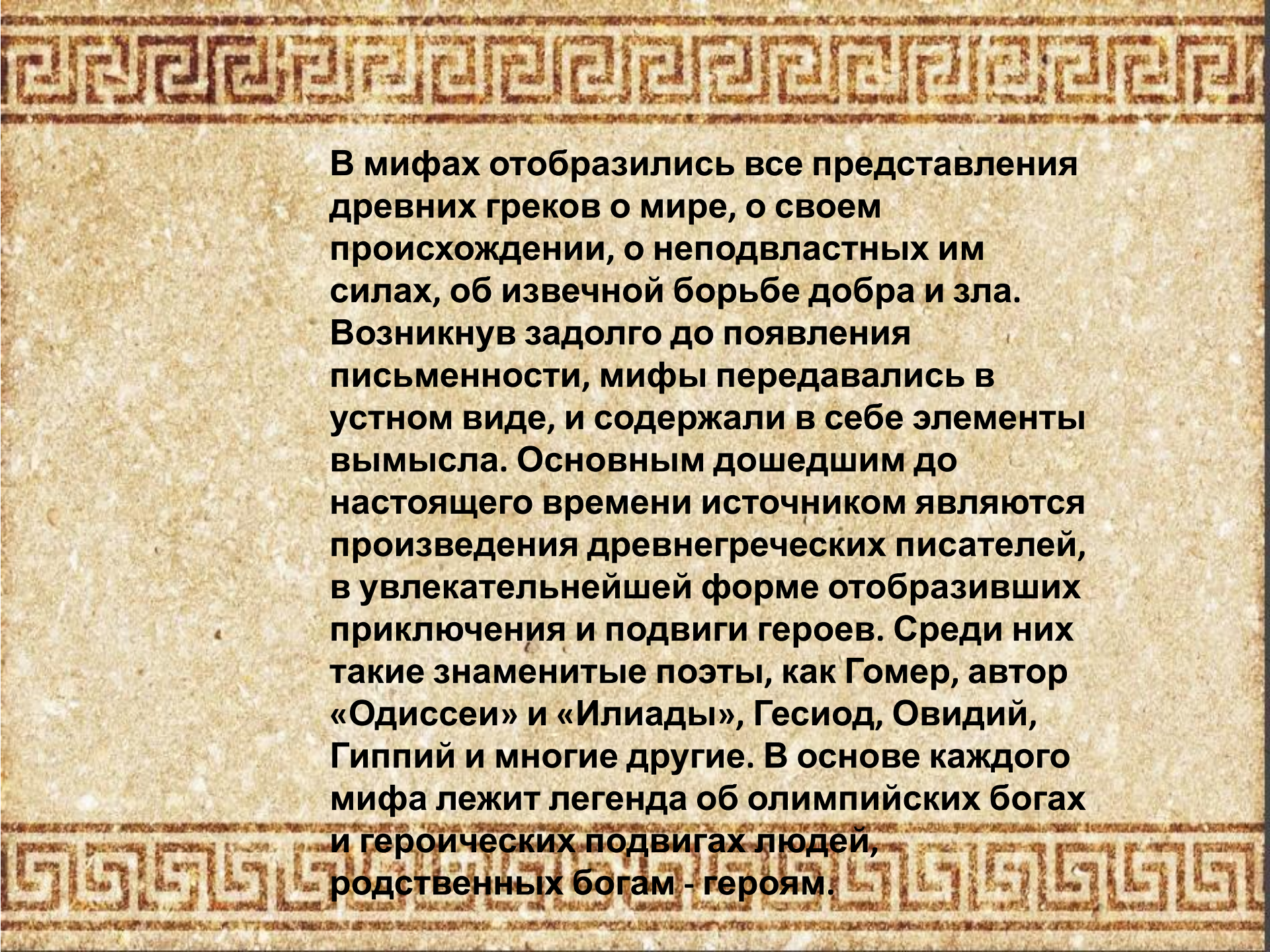
*Много в природе дивных сил,
Но сильнее человека нет.*

Софокл «Антигона»

В этот период складывается греческая мифология, в рамках которой человек создает целостную картину мира, основной чертой которой стала сказочно-религиозная условность. Боги Олимпа стали источником сюжетов и образов художественного творчества.

Греческая мифология считается одной из наиболее развитых мифологий древнего мира.

Древнегрéческая мифоло́гия (*мифология Древней Греции*) — мифология древних греков, тесно переплетающаяся с их религией. Оказала огромное влияние на развитие культуры и искусства всего мира и положила начало бесчисленному множеству религиозных представлений о человеке, героях и богах.



В мифах отобразились все представления древних греков о мире, о своем происхождении, о неподвластных им силах, об извечной борьбе добра и зла. Возникнув задолго до появления письменности, мифы передавались в устном виде, и содержали в себе элементы вымысла. Основным дошедшим до настоящего времени источником являются произведения древнегреческих писателей, в увлекательнейшей форме отобразивших приключения и подвиги героев. Среди них такие знаменитые поэты, как Гомер, автор «Одиссеи» и «Илиады», Гесиод, Овидий, Гиппий и многие другие. В основе каждого мифа лежит легенда об олимпийских богах и героических подвигах людей, родственных богам - героям.

Религиозные представления и религиозный быт древних греков находились в тесной связи со всей их исторической жизнью. Уже в древнейших памятниках греческого **творчества** ясно сказывается **антропоморфический** характер греческого **политеизма**, объясняющийся национальными особенностями всего культурного развития в этой сфере; конкретные представления, вообще говоря, преобладают над абстрактными, как и в количественном отношении человекоподобные **боги** и богини, **герои** и героини преобладают над божествами абстрактного значения (которые, в свою очередь, получают антропоморфические черты). В том или другом **культе**, у различных писателей или художников с тем или иным божеством соединяются разные общие или **мифологические** (и мифографические) представления.



Джулио Романо. «Олимпийские боги» Роспись плафона в зале Гигантов г. Мантуя, Италия

Боги Древней Греции

Зевс – верховное божество древнегреческой мифологии. Он великий громовержец, который повелевал небом, громом, молниями и всем миром.

Атрибуты Зевса: молнии, орел.

Посейдон у древних греков был олицетворением силы, мужества и крутого нрава. Он повелевал морями, реками, озерами и океанами. Став покровителем рыбалок и мореплавателей он мог вершить их судьбы, топить корабли или накликать голод. Часто его называли Сотрясателем Земли, чтобы объяснить непонятные изменения в мире, называемые сегодня землетрясением. Атрибуты Посейдона: трезубец

Аид был правителем подземного царства или нижнего мира. Именно к Аиду отправлялись все умершие души. Во власти Аида были большие богатства и мир спокойствия. Древние греки боялись даже произносить имя этого бога, ведь он всегда был незримым, а его решения обязательными к исполнению. Для людей это означало смерть. Мифология не изображает Аида, как злобного или плохого, напротив – он всегда безразличен, всегда холодно выполняет свою работу. Это и устрашало древних греков. В царство куда не проникают лучи солнца можно только войти. Дороги назад оттуда нет. Атрибуты Аида: трёхголовый пёс Цербер

Аполлон – бог солнечного света, художественной красоты, целительства и душевной чистоты. Атрибуты Аполлона: лавровый венок или ветвь лавра, ворон и лира. Золотые стрелы – символ солнечного света.

Гермес – бог дорог, путешествий, покровитель купцов и торговли. Атрибуты Гермеса: крылатый жезл вестника (керкион или кадуций), широкополая шляпа – петас, крылатые сандалии – тапарии.

Арес – бог войны. Атрибуты Ареса: когти, горящий факел, собаки, коршун. (Его часто трудно идентифицировать в классическом искусстве).

Эрот – бог любви.

Гефест – бог кузнечного ремесла. Атрибуты Гефеста: кузнечный молот.

Дионис – бог виноделия. Атрибуты Диониса: тирс – деревянный жезл, увитый плющом и виноградными листьями, увенчанный шишкой сосны (пинии); леопард или тигр – ездовое животное Диониса

Морфей – бог снов и сновидений.

Фобос – бог страха.

Деймос – бог ужаса.

Плутос – бог богатства.

Богини Древней Греции

Гера, в древней мифологии, была женой Зевса. Это главная богиня, которая покровительствовала браку и супружеской любви.

Атрибуты Геры: диадема (корона), лотос, лев, кукушка или ястреб, павлин (два павлина везли её повозку).

Афродита олицетворяла любовь и покровительствовала не только богам, но и людям. Она была красивой и прекрасной, легко влюбляя в себя всех вокруг, влюблялась и сама

Афина – почитаемая богиня справедливой войны и мудрости. Атрибуты Афины: доспехи, копье, шлем, сова и змея – символы мудрости, щит эгида (из шкуры мифической козы Амалтеи) украшенный головой медузы Горгоны

Геката – богиня мрака и сновидений, покровительница магии, колдунов и чародейства.

Гоба – богиня юности

Деметра – богиня плодородия и покровительница земледелия. Атрибуты Деметры: снопы пшеницы и факел.

Клио – богиня и муза, которая покровительствовала истории.

Ника – богиня триумфа и победы. Атрибуты Ники: крылья, лавровый венок или пальмовая ветвь

Эрида – богиня раздора.

Фемида – богиня правосудия.

Гестия – богиня домашнего очага.

Эос – богиня на колеснице, которая поднимала утреннюю зарю.

Музы — греческие богини искусства. Дочери Зевса и богини памяти Мнемосины. Музы жили на Парнасе и их было девять. Каждая муза исполняла свои обязанности, покровительствуя определённому виду искусства. Считалось, что музы обладают даром предсказания. Муз изображали в виде молодых прекрасных женщин с одухотворенными лицами и атрибутами, соответствующими искусству каждой богини. Каллиопа - муза эпической или героической поэзии
Атрибуты Каллиопы: восковая табличка и стилос (бронзовый стержень для письма)
Клио - муза истории Атрибуты Клио: свиток папируса или футляр для свитков.
Эрато - муза любви или эротической поэзии, лирики, и брачных песен
Атрибуты Эрато: кифара (древнегреческий струнный щипковый музыкальный инструмент, разновидность лиры).
Эвтерпа - муза музыки и лирической поэзии
Атрибуты Эвтерпы: Авлос (древнегреческий духовой музыкальный инструмент, похожий на свирель с двойным язычком, предшественник гобоя) и Сирига (древнегреческий музыкальный инструмент, род продольной флейты).
Мельпомена - муза трагедии
Атрибуты Мельпомены: венок из листьев винограда или плюща, театральная мантия, трагическая маска, меч или палица. Полигимния - муза священной песни, красноречия, лирического, напевая и риторики
Атрибуты Полигимнии: свиток. Терпсихора - муза танца
Атрибуты Терпсихоры: венок на голове, лира и плектр (медиатор).
Талия - муза комедии и буколической поэзии

Горгона Медуза – Чудовище с женским лицом и змеями вместо волос. Её взгляд обращал человека в камень. Горгона была дочерью морских божеств и родилась она прекрасной морской девой. Однажды разгневанная Афина превратила красавицу в крылатое чудовище. Медуза была вынуждена скрывать от всех свой безобразный облик на затерянном отдаленном острове. **Минотавр**

Чудовище с телом человека и головой быка. Царь Минос скрывал его в построенном Дедалом Кносском лабиринте, куда ему бросались на пожирание преступники, а также присылаемые из Афин каждые девять лет 7 девушек и 7 юношей. Сирены – Морские существа - полуптицы-полуженщины (в некоторых источниках полурыбы-полуженщины), обладавшие божественным голосом. Сирены представлялись в образе крылатых дев или женщин с рыбьим хвостом, или дев с птичьим телом и куриными ногами. Между Сциллой и Харбидой

Узкий пролив между двух скал, где обитали эти морские чудовища. **Кербер** – (Цербер) Кербер охранял выход из царства мёртвых Аида, не позволяя умершим возвращаться в мир живых. Кербер имел вид трёхглавого пса со змеиным хвостом, на спине головы змей. **Харибда** – Морское чудовище из древнегреческой мифологии – олицетворение всепоглощающей морской пучины: Харбида – «водоворот». Сцилла – (Сцилла) Чудовище в нижней части тела ряд собачьих голов. Гарпии Гарпии в мифах представлены злобными похитительницами детей и человеческих душ, внезапно налетающими и так же внезапно исчезающими, как ветер. Гарпии – самые свирепые и уродливые персонажи греческой мифологии.

Проверь себя

1



Бог вина и веселья.

2



Богиня любви и красоты.

3



Верховный олимпийский бог, владыка богов и людей.

4



Сын Зевса и нимфы Майи, покровитель торговли.

5



Богиня мудрости и справедливой войны

6



Богиня охоты. Сестра-близнец Аполлона.

7



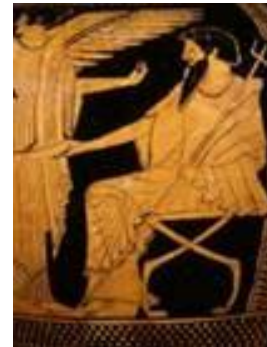
Супруга царя богов. Покровительница семьи и брака

8



Бог подземного мира, супруг Персефоны.

9



Владыка морей, проявляет буйный и независимый нрав.

10



Муж Афродиты, хромой бог-кузнец, покровитель огня.