



ФГБОУ ВО «Кубанский государственный университет» (КубГУ)

КубГУ в 2020-2021 учебном году – это:

вековая история (1920-2021) подготовки высококвалифицированных кадров, обучения и воспитания молодежи;

более 30 000 студентов – самый крупный вуз Кубани!

Более 8 000 студентов были зачислены по результатам приёмной кампании-2020, из них: **3179** – на бюджет, **4824** – на договор.

76,4 – средний балл зачисленных на бюджет.

68,3 – средний балл зачисленных на договор.

6 и 4 место соответственно по среднему баллу ЕГЭ зачисленных среди крупнейших классических вузов России с набором более **1500** человек на бюджет и более **1500** человек на договор.

13-е место в рейтинге **377** вузов России по количеству зачисленных студентов!

более 11 000 мест для приема на бюджет и на договор в **2021** году

В 2019 году КубГУ успешно прошел государственную аккредитацию по всем направлениям подготовки и специальностям; следующая аккредитация планируется в 2025 году



Факультет математики и компьютерных наук
Кубанского государственного университета

О факультете

Один из старейших факультетов КубГУ, Матфак за годы своего существования подготовил около 7 тысяч специалистов, которые ныне трудятся в различных регионах России, а также ближнего и дальнего зарубежья. Среди них - свыше 60 кандидатов и докторов наук, член - корреспондент РАН.

МатФаку



лет

Физико-математическое отделение КубГУ

Физ-Мат факультет Кубанского института народного образования

Физ-Мат факультет Кубанского госпединститута

Физ-Мат факультет Северо-Кавказского агрпединститута

Физ-Мат факультет Северо-Кавказского украинского агрпединститута им.Скрыпника

Физ-Мат факультет Краснодарского учительского института

Физ-Мат факультет Краснодарского пединститута

Физ-Мат факультет Краснодарского госпединститута им.15-летия ВЛКСМ

Математический факультет КубГУ

Факультет Математики и компьютерных наук КубГУ



1920 **100** лет 2020
КУБАНСКИЙ
ГОСУДАРСТВЕННЫЙ
УНИВЕРСИТЕТ

КубГУ в 2020-2021 учебном году – это:

КОМПЛЕКС СОВРЕМЕННЫХ УЧЕБНЫХ КОРПУСОВ





КубГУ в 2020-2021 учебном году – это: ЧЕТЫРЕ КОРПУСА СТУДЕНЧЕСКИХ ОБЩЕЖИТИЙ, СПОРТИВНО-ОЗДОРОВИТЕЛЬНЫЙ КОМПЛЕКС, КОМБИНАТ СТУДЕНЧЕСКОГО ПИТАНИЯ

Комплекс Аквакуб



Стадион



Студенческие общежития



Комбинат студенческого питания

Приемная кампания – 2021: основные сроки и этапы бакалавриат/специалитет, очная форма обучения

19 июня – начало приема документов;

12 июля – срок завершения приема документов от поступающих по результатам вступительных испытаний, проводимых КубГУ самостоятельно (бюджет, договор);

29 июля – срок завершения приема документов от поступающих по результатам ЕГЭ или без вступительных испытаний (бюджет);

02 августа – публикация конкурсных списков на официальном сайте КубГУ (бюджет);

04 августа – завершение приема заявлений о согласии на зачисление

06 августа – зачисление поступающих без ВИ и на места в пределах особой и целевой квот (бюджет);

11 августа – завершение приема заявлений о согласии на зачисление;

17 августа – зачисление поступающих на основном этапе (бюджет);

18 августа – срок завершения приема документов от лиц, поступающих по результатам ЕГЭ или без вступительных испытаний (договор);

19 августа – публикация конкурсных списков на официальном сайте КубГУ (договор);

23 августа – завершение приема заявлений о согласии на зачисление (договор);

24 августа – зачисление поступающих (договор).



Приемная кампания 2021: подача документов для поступления

Документы, необходимые для поступления, представляются в КубГУ с **19 июня 2021** одним из следующих способов:

- 1) **лично** поступающим или доверенным лицом;
- 2) в электронной форме **посредством личного кабинета** абитуриента на официальном сайте КубГУ <https://www.kubsu.ru>.
- 3) через операторов **почтовой связи общего пользования*** по адресу: 350040, г. Краснодар, ул. Ставропольская, д. 149, приемная комиссия.

* Документы принимаются, если они поступили в КубГУ не позднее срока завершения приема документов.

Приемная кампания – 2021: количество направлений подготовки и(или) специальностей для подачи документов

Предельное количество направлений подготовки и (или) специальностей, по которым поступающий вправе одновременно участвовать в конкурсе в КубГУ, **составляет 5**. По каждому из 5 направлений подготовки и(или) специальностей поступающий может одновременно поступать на обучение по различным условиям поступления.

Поступающий может подать **заявление о согласии на зачисление** в КубГУ:

- при поступлении на программы бакалавриата и(или) специалитета по очной форме обучения в рамках контрольных цифр приема (бюджет) – **не более 5 раз**;
- при поступлении на программы бакалавриата и(или) специалитета по очной форме обучения (договор), по очно-заочной и заочной форме обучения (бюджет, договор), при поступлении на программы магистратуры – **без ограничений**.

Поступающий может подать документы о приеме **не более чем в 5 вузов**.

Направления подготовки

На факультете математики и компьютерных наук (ФМКН) в настоящее время ведется набор на три направления подготовки бакалавров:

- ✓ Математика
- ✓ Математика и компьютерные науки
- ✓ Педагогическое образование (с двумя профилями подготовки)
Математика, Информатика

на одну специальность, подготовка по которой на юге России ведется только на ФМКН:

- ✓ Фундаментальные математика и механика

и два направления подготовки магистров:

- ✓ Математика
- ✓ Математика и компьютерные науки

Вступительные испытания

Для поступления на направление подготовки «Математика» и специальность «Фундаментальная математика и механика» необходимо представить результаты ЕГЭ по следующим предметам:



математика



информатика и информационно-коммуникационные технологии (ИКТ) / (или) физика



русский язык

Вступительные испытания

Для поступления на направление подготовки «Математика и компьютерные науки» необходимо представить результаты ЕГЭ по следующим предметам:



математика



информатика и информационно-коммуникационные технологии (ИКТ)



русский язык

Вступительные испытания

Для поступления на направление подготовки «Педагогическое образование»
(с двумя профилями подготовки) **Математика, Информатика**



математика



русский язык



обществознание



Приемная кампания – 2021: минимальный балл, проходной балл, необходимость предоставления медицинской справки

Минимальный балл (порог успешности) – количество баллов ЕГЭ по каждому предмету которое необходимо набрать поступающему для получения возможности подачи документов на данное направление подготовки/специальность. Невозможно будет подать документы, если по одному предмету количество баллов ЕГЭ меньше порога успешности (хотя бы на 1 балл), даже если сумма баллов по трем предметам будет значительной.

Проходной балл – это наименьшая сумма баллов ЕГЭ по трем предметам последнего по рейтингу абитуриента, зачисленного на данное направление подготовки/специальность в соответствии с установленным количеством мест. Проходной балл на конкретном направлении станет известен после зачисления на данное направление последнего поступающего.

При приеме на обучение по педагогическим направлениям подготовки и специальностям: Педагогическое образование (с одним и двумя профилями подготовки), Психолого-педагогическое образование, Специальное (дефектологическое) образование, Педагогика и психология девиантного поведения, поступающие проходят обязательные предварительные медицинские осмотры (обследования) и предоставляют справку.



Приемная кампания – 2021: минимальный балл, проходной балл, необходимость предоставления медицинской справки

Минимальный балл (порог успешности) – количество баллов ЕГЭ по каждому предмету которое необходимо набрать поступающему для получения возможности подачи документов на данное направление подготовки/специальность. Невозможно будет подать документы, если по одному предмету количество баллов ЕГЭ меньше порога успешности (хотя бы на 1 балл), даже если сумма баллов по трем предметам будет значительной.

На факультете математики и компьютерных наук установлен следующий порог успешности:
Математика – 39 баллов;

Информатика и ИКТ – 44 балла / Физика – 40 баллов;

Русский язык – 50 баллов;

Обществознание – 45 баллов.

Проходные баллы (балл зачисленного с наименьшей суммой) с 2016 по 2020 гг.

№	Направление \ Год приема	2016	2017	2018	2019	2020
1.	Математика	172	169	196	205	210
2.	Математика и компьютерные науки	186	192	206	227	218
3.	Педагогическое образование	259	257	213	232	228
4.	Фундаментальные математика и механика	179	181	197	212	211
Количество поступивших на ФМКН абитуриентов Малого Матфака		29	28	33	29	34



Приемная кампания – 2021: вступительные испытания

КубГУ проводит вступительные испытания для следующих категорий поступающих на обучение по программам бакалавриата и специалитета:

- а) дети-инвалиды, инвалиды I и II групп, инвалиды с детства, инвалиды вследствие военной травмы или заболевания, полученных в период прохождения военной службы;
- б) иностранные граждане и лица без гражданства;
- в) лица, проходящие в 2021 году государственную итоговую аттестацию в общеобразовательных организациях не в форме ЕГЭ;
- г) выпускники образовательных организаций среднего профессионального образования.

Формой проведения вступительных испытаний является **тестирование**. Формат проведения тестирования будет определяться динамикой эпидемиологической ситуации в Краснодарском крае. КубГУ **планирует очное** проведение вступительных испытаний, но также рассматривает их проведение в дистанционном режиме с использованием системы компьютерного прокторинг-сервиса.

Расписание вступительных испытаний для поступающих на программы бакалавриата, специалитета и магистратуры будет размещено на официальном сайте КубГУ <https://www.kubsu.ru> до **01 июня 2021 года**.

Проведение вступительных испытаний для поступающих на обучение по программам **магистратуры** планируются в очном режиме.



Приемная кампания – 2021: учет индивидуальных достижений

Для поступающих на обучение по программам бакалавриата/специалитета
возможно начисление дополнительных баллов (максимально - 10 баллов):

10 баллов – чемпионам и призерам Олимпийских, Паралимпийских и Сурдлимпийских игр, чемпиона мира, Европы, первое место на первенстве мира и Европы по видам спорта, включенным в программы Олимпийских игр, Паралимпийских игр, Сурдлимпийских игр;

5 баллов – наличие статуса чемпиона мира, чемпиона Европы, победителя первенства мира, первенства Европы по видам спорта, не включенным в программы Олимпийских игр, Паралимпийских игр, Сурдлимпийских игр;

5 баллов – победителям чемпионата по профессиональному мастерству среди инвалидов и лиц с ограниченными возможностями здоровья «Абилимпикс»;

5 баллов – за аттестат с отличием или за диплом СПО с отличием, полученные в Российской Федерации;

5 баллов – победителям и призерам регионального этапа всероссийской олимпиады школьников, а также олимпиад школьников, включенных в перечень Минобрнауки РФ, не используемых для получения особых прав и (или) особого преимущества);

3 балла – победителям и/или призерам олимпиад и иных конкурсных мероприятий федерального уровня в 2020 г. и в 2021 г., включенных в перечень, утвержденный Минпросвещения РФ;

3 балла – наличие статуса победителя и призера федерального этапа Всероссийского конкурса «Доброволец России»;

2 балла – наличие регионального почетного знака/знака отличия за особые заслуги в добровольчестве, статуса победителя регионального этапа Всероссийского конкурса «Доброволец России»;

2 балла – осуществление добровольческой (волонтерской) деятельности в объеме не менее 100 часов, подтверждаемых на сайте dobro.ru);

2 балла – имеющим золотой знак ГТО и удостоверение к нему (с учетом возрастной группы).

Приемная кампания – 2021: договорная форма обучения

Заключение договора и предоставление документа, подтверждающего оплату за обучение, является одним из обязательных условий приема на места по договорам на оказание платных образовательных услуг.

Заключить договор на обучение в КубГУ Вы можете после подачи документов, необходимых для поступления, и проверки их Приемной комиссией университета (т.е. не ранее 19 июня 2021 года).

Последний день для заключения договора - день, предшествующий дню издания приказа о зачислении на платную форму обучения.

При поступлении в КубГУ заключение договора возможно как в очном режиме (при личном посещении университета), так и дистанционно - посредством личного кабинета абитуриента.

Оплата за обучение производится либо единовременно за учебный год, либо по частям в следующем порядке: первый платеж в размере не менее 60% от годовой стоимости обучения - до издания приказа о зачислении, а оставшиеся 40% от годовой стоимости обучения - не позднее 20 марта первого учебного года.

По всем вопросам, связанным с оплатой обучения, вы можете обратиться в отдел по работе со студентами договорной формы обучения по тел.:

(861) 219-95-15 (ауд. 142 главного учебного корпуса).

Приемная кампания – 2021: договорная форма обучения

код	Направление	Стоимость года обучения
01.03.01	Математика	116400
02.03.01	Математика и компьютерные науки	116400
01.05.01	Фундаментальные математика и механика	116400
44.03.05	Педагогическое образование (с двумя профилями подготовки - Информатика, Математика)	116400

По всем вопросам, связанным с оплатой обучения, вы можете обратиться в отдел по работе со студентами договорной формы обучения по тел.:

(861) 219-95-15 (ауд. 142 главного учебного корпуса).

Приемная кампания – 2021: стипендии победителям и призерам олимпиад и высокобалльникам

Следующим категориям поступающих, имеющих особые успехи в обучении, в КубГУ назначается специальная стипендия в размере **от 2 000 до 15 000 руб.** в месяц в течение первого года обучения:

- **победители и призеры** заключительного этапа Всероссийской олимпиады школьников;
- **победители и призеры** заключительного этапа олимпиад школьников проводимых в порядке, устанавливаемом Минобрнауки России;
- имеющих **результаты сдачи ЕГЭ 100 баллов** по любому из трех предметов, принимаемых в качестве вступительных испытаний;
- **победителям и призерам олимпиад**, поступивших по результатам 100 баллов (по олимпиаде) и имеющих не менее 75 баллов по предмету ЕГЭ*, принимаемому в качестве вступительного испытания;
- имеющих **результаты сдачи ЕГЭ от 280 баллов и выше** по совокупности трех предметов ЕГЭ, принимаемых в качестве вступительных испытаний*;
- имеющих **результаты сдачи ЕГЭ от 185 баллов и выше** по совокупности двух предметов, принимаемых в качестве вступительных испытаний для **направлений подготовки творческой и профессиональной** направленности.

* кроме творческой и профессиональной направленности



ФГБОУ ВО «Кубанский государственный университет» (КубГУ)

В КубГУ действует разветвленная система довузовской подготовки выпускников:

- ▶ КубГУ готовит старшеклассников по всем общеобразовательным предметам школьной программы, а также по предметам творческой и профессиональной направленности: рисунок, живопись, композиция, черчение, сочинение.
- ▶ КубГУ проводит для абитуриентов профориентационную диагностику, включающую профориентационное тестирование и консультацию психолога. Стоимость прохождения тестирования – 800 руб., консультации психолога – 1500 руб.

Для записи на курсы (тестирование, диагностику) Вам необходимо обратиться в приемную комиссию (аудитория 134), а также по e-mail: ittdo@kubsu.ru или по телефону: (861) 21-99-530.

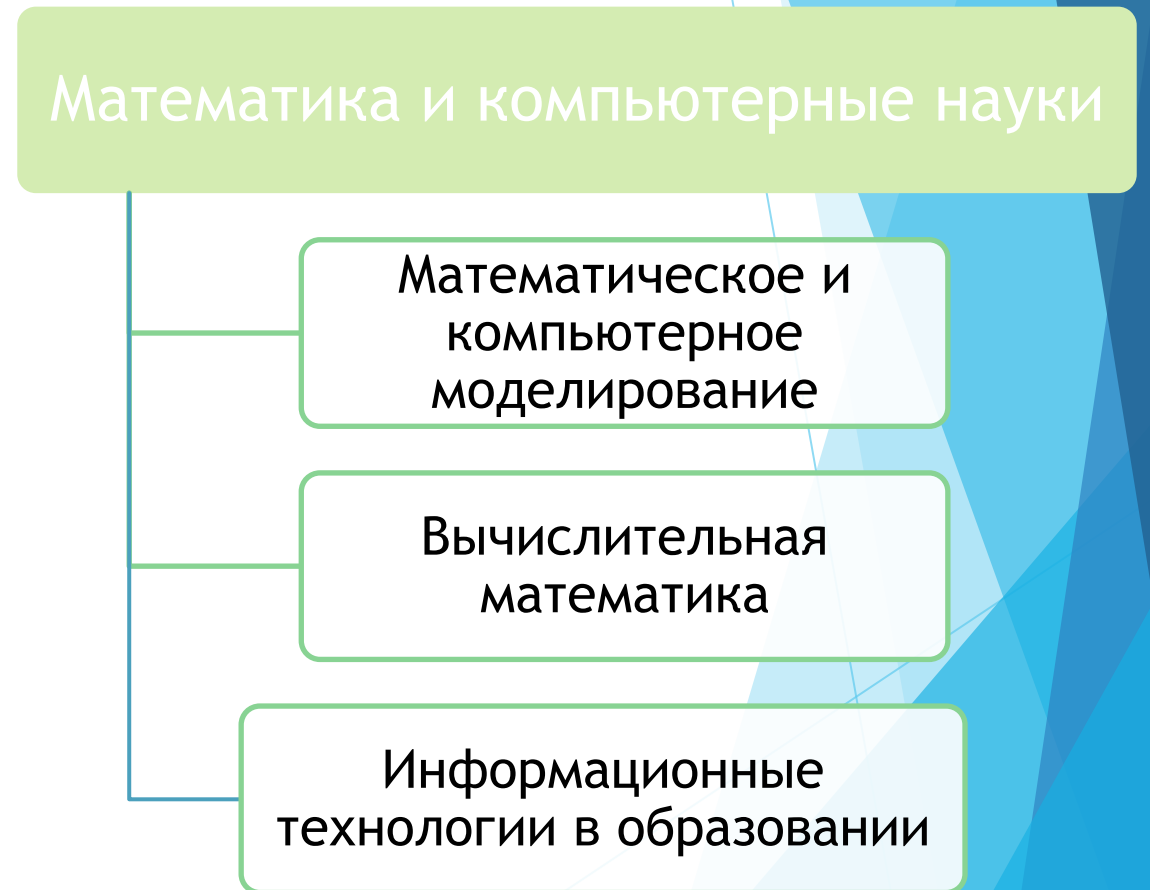
Выпускнику вуза

Для тех, кто после завершения обучения по программам бакалавриата планирует в дальнейшем связать свою судьбу с наукой, существует возможность обучаться в **магистратуре и аспирантуре**.

В настоящее время набор в магистратуру идет по двум направлениям:

- ✓ 01.04.01. Математика
- ✓ 02.04.01 Математика и компьютерные науки

Программы, реализуемые в рамках направлений подготовки магистратуры



Трудоустройство



Знания, полученные во время обучения на факультете, дают возможность выпускникам успешно работать везде, где требуются профессиональные навыки применения математических методов и компьютерных технологий: на производстве, в научных и учебных заведениях, конструкторских бюро, в банках, страховых и инвестиционных компаниях, городской и краевой администрациях, агропромышленных комплексах, коммерческих фирмах, различных фондах и т.д.

Будущие профессии

Бакалавр по направлению подготовки 01.03.01 «Математика»

IT-специалист
Программист

Математик
Инженер-математик
Аналитик
Консультант по математическому моделированию

Разработчик баз данных
Разработчик математических и компьютерных моделей
Разработчик приложений

Преподаватель математики и информатики

Будущие профессии

Бакалавр по направлению подготовки 02.03.01 «Математика и компьютерные науки»

Администратор прикладных систем

Аналитик-программист

Инженер-программист

Прикладной программист

Программист

Разработчик математических и компьютерных моделей

Разработчик приложений

Преподаватель математики

Инженер-математик

Консультант по математическому моделированию

Математик

Будущие профессии

Специалист по направлению подготовки **01.05.01 «Фундаментальные математика и механика»**

Системный аналитик, бизнес-аналитик
Прикладной математик
Руководитель проектов
Научный сотрудник, инженер-исследователь

Инженер-проектировщик
Специалист по автоматизированным системам управления производством
Инженер-программист

Администратор IT-систем и баз данных
IT-специалист / программист
Разработчик приложений

Преподаватель математики и информатики

Будущие профессии

Бакалавр по направлению подготовки
44.03.05 «Педагогическое образование» (с двумя
профилями) «Математика, Информатика»

Учитель математики и информатики

Системный администратор

Специалист по компьютерным технологиям в образовании

Программист

Разработчик web-сайтов

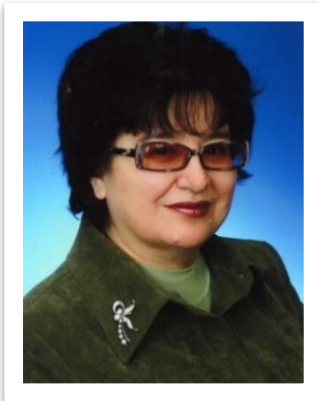
Руководство факультета



Декан

Грушевский Сергей Павлович

Заместитель декана по
воспитательной работе



**Боровик
Ольга
Григорьевна**

Заместитель декана по
учебной работе



**Бочаров
Александр
Васильевич**

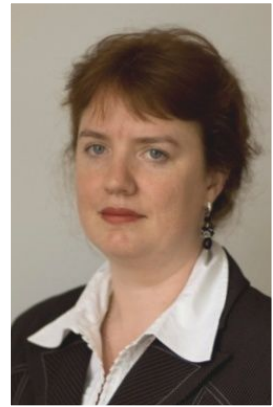
Заместитель декана по
научной работе



**Лежнев
Алексей
Викторович**

Структура факультета

Кафедра функционального анализа и алгебры



заведующий
кафедрой
кандидат
физ.-мат. наук,
доцент

**Барсукова
Виктория
Юрьевна**

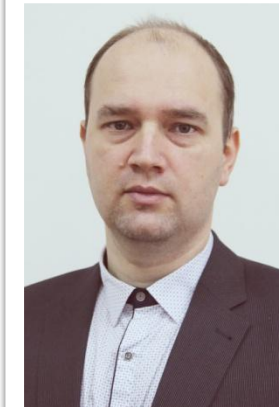
Кафедра вычислительной математики и информатики



заведующий
кафедрой
кандидат
физ.-мат. наук,
доцент

**Гайденко
Станислав
Викторович**

Кафедра теории функций



заведующий
кафедрой
доктор
физ.-мат. наук,
доцент

**Голуб
Михаил
Владимирович**

Кафедра информационных образовательных технологий



заведующий
кафедрой
доктор
пед. наук,
профессор

**Грушевский
Сергей Павлович**

Кафедра математических и компьютерных методов



заведующий
кафедрой
кандидат
физ.-мат. наук,
доцент

**Лежнёв
Алексей
Викторович**

Ведущие ученые факультета



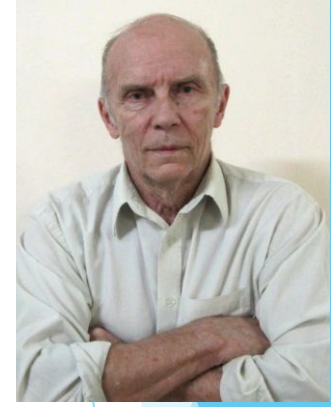
Доктор физ.-мат. наук,
профессор
И.П.Митюк



Доктор физ.-мат. наук,
профессор
З.Б. Цалюк



Доктор физ-мат наук,
профессор
Н.В. Говоров



Доктор физ.-мат. наук,
профессор
В.Г. Лежнев



Доктор физ.-мат. наук,
профессор
Е.А. Щербаков



Доктор педагогических
наук, профессор
В.А. Лазарев



Доктор физ.-мат. наук,
профессор
А.В. Рожков



Кандидат физ.-мат. наук,
доцент
Э.А. Сергеев

Направления научной деятельности

Кафедра функционального анализа и алгебры

- анализ
- алгебра
- информационная безопасность

Кафедра вычислительной математики и информатики

- приложения математических методов и компьютерных технологий в современных математических моделях
- программирование

Кафедра теории функций

- прикладная математика
- теория функций
- вычислительная механика
- компьютерный инжиниринг
- машинное обучение

Кафедра информационных образовательных технологий

- теория и методика профессионального образования,
- теория и методика подготовки преподавателей математики и информатики

Кафедра математических и компьютерных методов

- математическая физика
- математическое моделирование
- численные методы

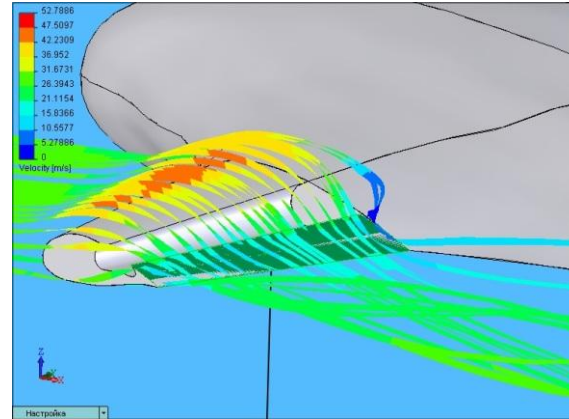
Научная работа

Аэродинамические расчеты

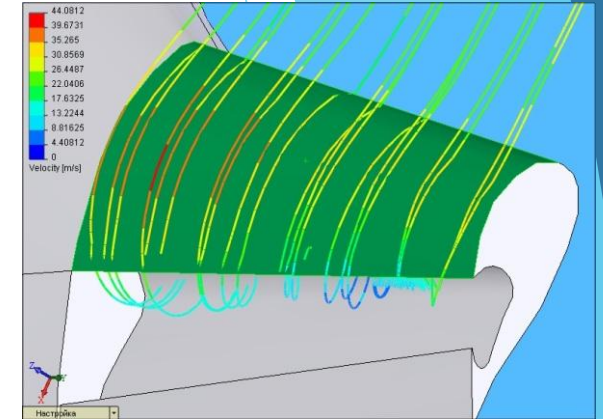
Аэродинамические поверхности заданных свойств



Натурная модель

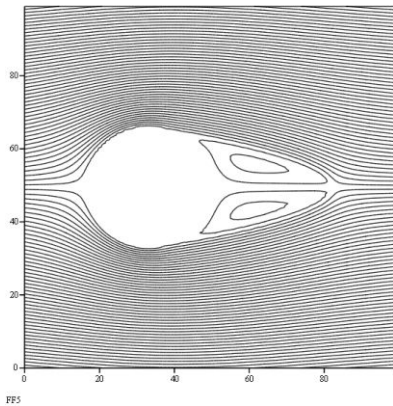


Расчет обтекание крыла

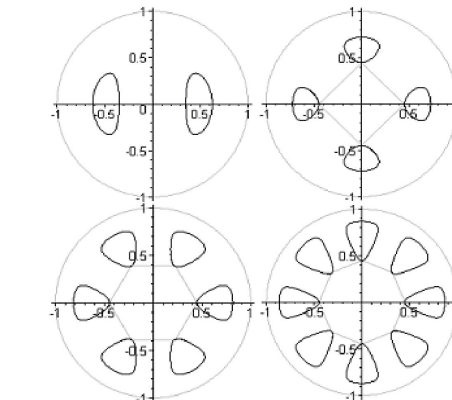
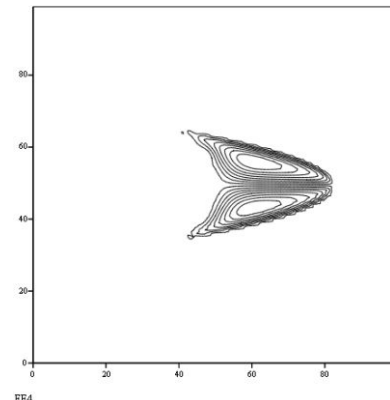


Расчет течения в вихревой ячейке

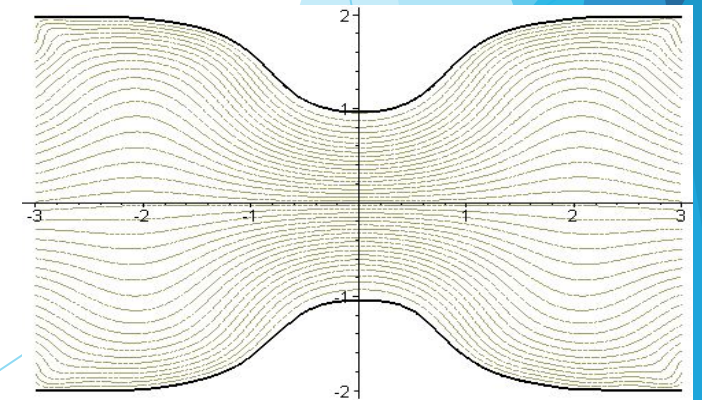
“Альбом течений” (на основе работ студентов)



Обтекание цилиндра с вихревой зоной отрыва



Движения точечных вихрей



Течение в трубке Вентури

Научная работа

Фотосепарация (очистка и сортировка зерна)

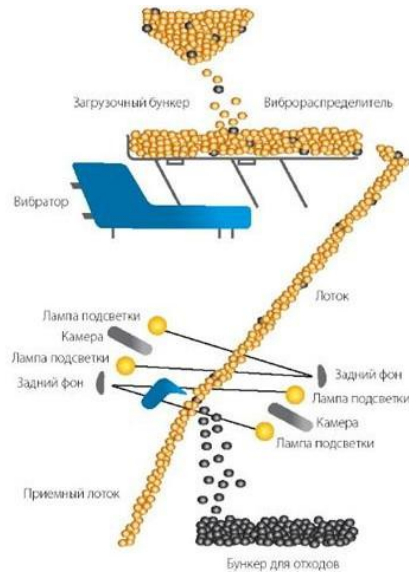
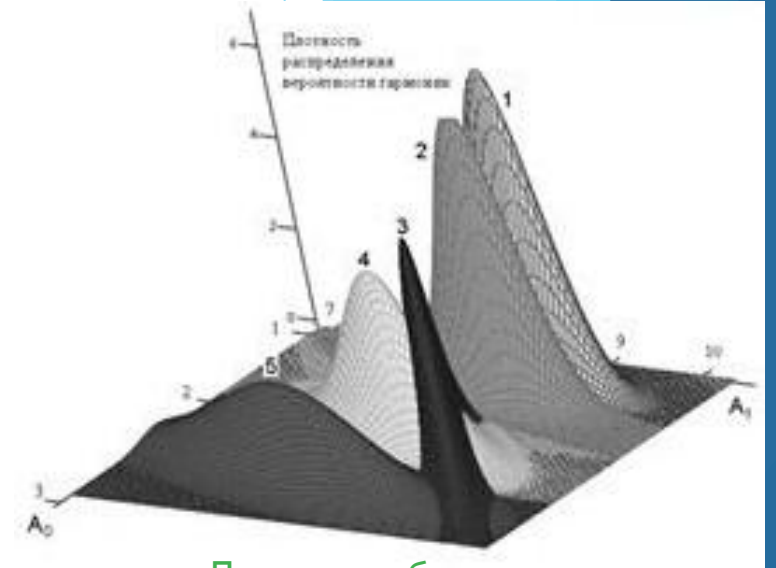
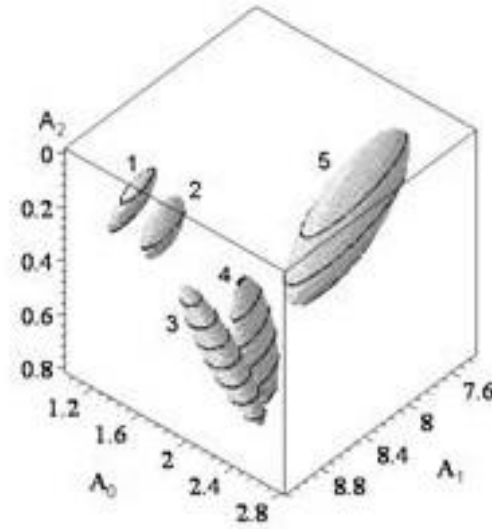


Схема работы фотосепаратора

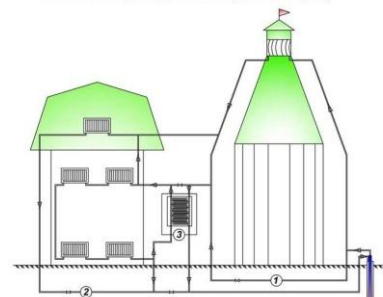


Принцип отбора зерна

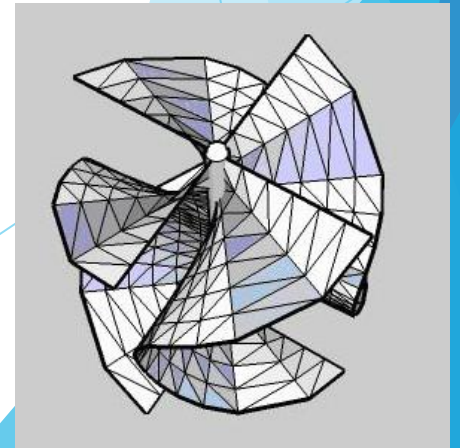
Ветроэнергетика



Система экономии тепла (СЭТ) на основе ветро-энергетической установки (ВЭУ)

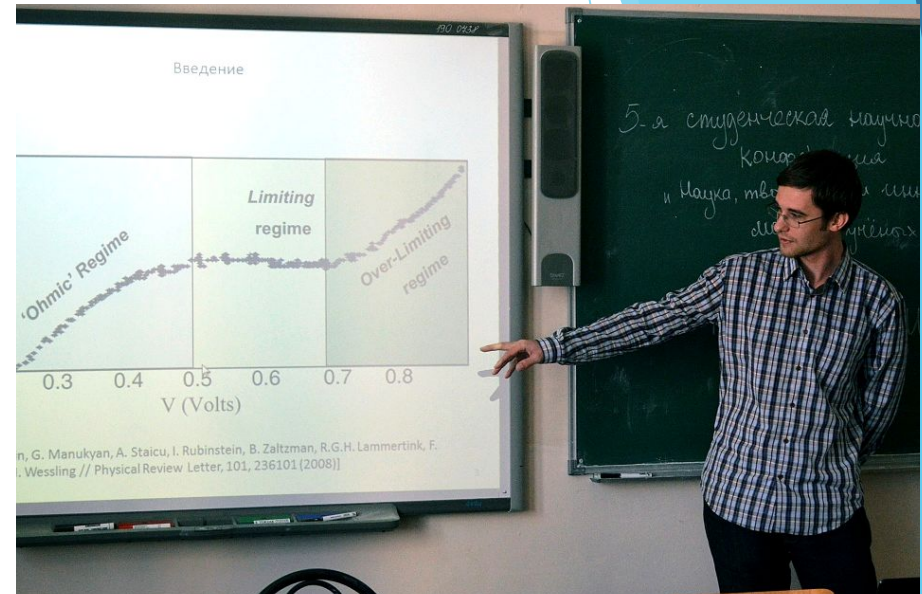
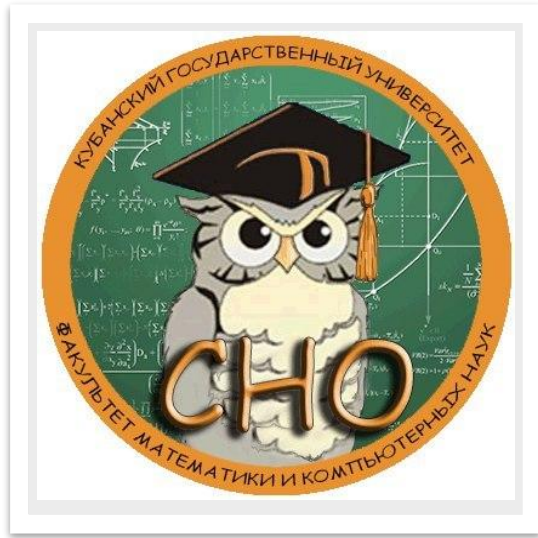


1. Байпасная линия (мимо ВЭУ) - 1 - режим безветрия
2. Линия обвода (мимо контура отопления) - 2 - летний режим накопления тепла.
3. Размыкание контуров ВЭУ - скважина и отопление, т.е. включение активного теплообмена (сплит)



Научная работа

Студенческое научное общество ФМКН



Малый Матфак



Сайт Малого Матфака

<http://mmf.kubsu.ru>

Группа Вконтакте:

<http://vk.com/club30975118>



На нашем факультете создаются условия для творческого и интеллектуального развития студентов





**ФГБОУ ВО
«Кубанский государственный университет»
(КубГУ)**

ОСТАЛИСЬ ВОПРОСЫ?

Позвоните в приемную комиссию КубГУ:

+7 (861) 21-99-530

или напишите нам: abitur@kubsu.ru

***МЫ ЖДЕМ ВАС
В КУБАНСКОМ ГОСУДАРСТВЕННОМ
УНИВЕРСИТЕТЕ!***



Наши координаты

Деканат факультета математики и компьютерных наук



Российская Федерация, 350040, г. Краснодар,
ул. Ставропольская 149, ауд. 306Н



+7 (861)
219-95-81



e-mail: math@kubsu.ru - деканат

abmath@kubsu.ru, abmath@mail.ru - Малый матфак



[http:// www.kubsu.ru](http://www.kubsu.ru) - Официальный портал КубГУ

<http://math.kubsu.ru> - Официальный сайт ФМКН

<http://mmf.kubsu.ru> - Сайт Малого матфака



Группы Вконтакте:

http://vk.com/info_matfaka - Новости Матфака КубГУ

<http://vk.com/club30975118> - Малый матфак КубГУ