



# Конструктивные дефекты

Заполнить таблицу дефектов, указав причину и способы их устранения.

---

№ п / п	Рисунок	Дефект	Причина	Способ устранения
1	 The diagram consists of two parts. On the left, a line drawing of a woman's upper body is shown in profile, wearing a sleeveless garment. A line points from her shoulder to a separate pattern piece on the right. The pattern piece is a trapezoidal shape representing a shoulder yoke, with a curved top edge and a pointed bottom edge.	Изделие по пройме спинки не прилегает по фигуре	Завышена высота плеча, недостаточно углублена пройма	Опустить линию плеча, углубить пройму
2	И т.д.			
		Пример заполнения		

# Балансовые нарушения

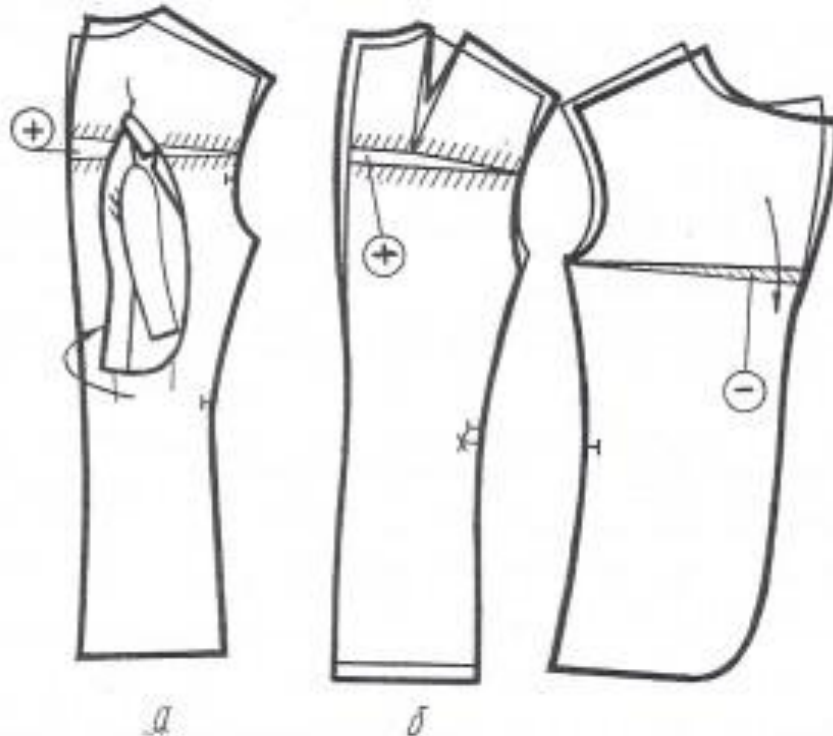
---

- Понятие баланс в конструировании одежды означает уравновешенность всех частей швейного изделия, надетого на человека. Правильно спроектированная одежда предполагает четкое соблюдение баланса, как целого изделия, так и его деталей. Нарушение общего равновесия на фигуре человека происходит в результате действия сил, возникающих из-за несоответствия формы и положения опорных поверхностей фигуры и одежды.

□



□ **Короткая спинка.** Укорочение спинки относительно полочки приводит к смещению частей одежды в направлении выступающих точек лопаток. От боковых швов к лопаткам идут угловые заломы, средний шов спинки вздергивается, боковые швы отходят назад. Полочки обеспечивают расхождение бортов внизу. Указанные явления наиболее сильно выявляются на сутулой фигуре.



- Для устранения отмеченного дефекта применяется способ удлинения спинки с увеличением длины средней части спинки (рисунок 1, а). Однако при таком способе возможно нежелательное удлинение среднего среза спинки.

Возможно исправление дефекта путем проектирования вытачек, однако короткие вытачки не обеспечивают хорошего облегания фигуры, а длинные вытачки неэстетичны.

Чаще всего устранение анализируемого дефекта добиваются приемом укорочения полочки, если запас на подгонку спинки оказывается недостаточным. Длину полочки можно уменьшить, вращая верхнюю часть детали вокруг центра, находящегося на пересечении линии груди и вертикальной касательной к пройме (рисунок 1, б).

После внесения исправлений необходимо проверить соответствие следующих измерений:

- длин боковых срезов деталей;
- длины проймы фактической расчетному (проектируемому) значению и длине оката рукава;
- длины линии горловины длине линии втачивания воротника.

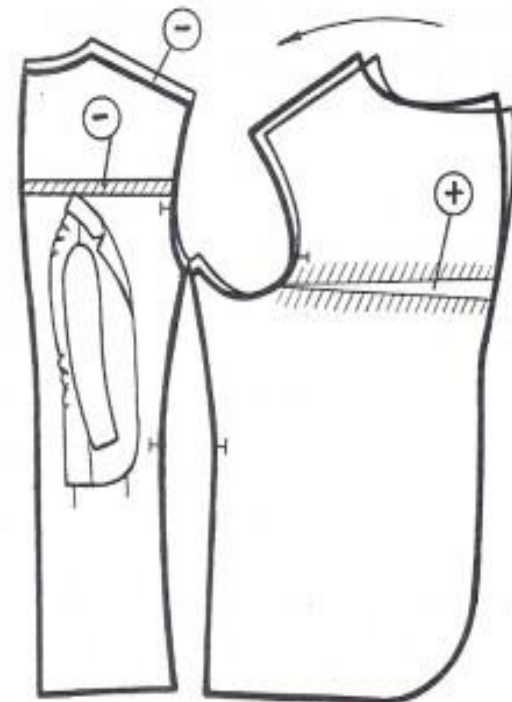


□ **Длинная спинка.** Этот вид дефекта по внешнему проявлению и причинам возникновения противоположен предыдущему. Удлиненная относительно полочки спинка вызывает появление поперечных складок под воротником и по всей длине детали, внизу она плотно прилегает к фигуре. Боковые швы внизу изделия смещены вперед, бортовые края полочек внизу заходят друг на друга. Удлиненная относительно полочки спинка наиболее сильно проявляется на фигурах **сперегибистой осанкой.**

Возможны различные варианты исправления дефекта:

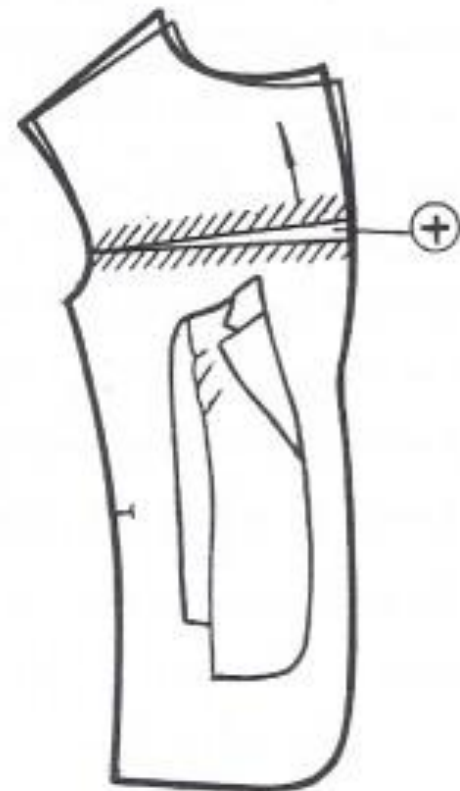
- укорочение и обужение спинки;
- удлинение и расширение полочки;
- одновременное исправление обеих деталей.

Перемещение надсечки по боковому срезу спинки приводит к подъему среза проймы и повышению положения линии низа (рисунок 2, б), а также к последующему сокращению длины проймы и длины оката рукава.



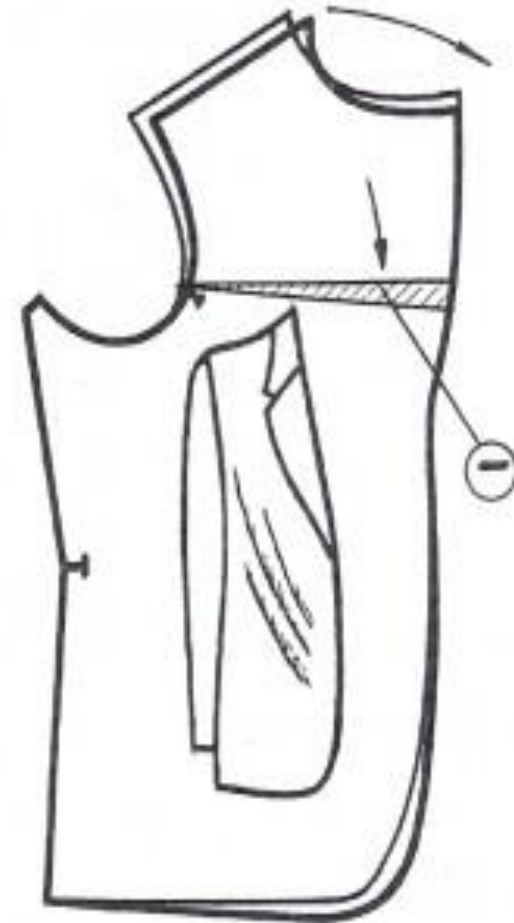
## □ Короткая полочка .

Указанный дефект аналогичен дефекту длинная спинка, однако в практике работы конструктора возможны такие нарушения баланса, которые целесообразно исправлять только на определенных деталях, чтобы получить более правильное решение. При анализе характера относительного укорочения полочки следует учитывать изменения размеров проймы и связанных с ней размеров оката рукава. Так, если в результате исправления дефекта глубина проймы полочки сократилась и она стала недостаточной, то проще исправить полочку, не внося изменений в деталь спинки, кроме последующего углубления проймы (см. рисунок 3).



## ▣ Длинная полочка.

Этот дефект аналогичен дефекту короткая спинка, но в случае необходимости его исправления только на детали полочки (без существенных изменений контурных линий спинки) целесообразно воспользоваться другой структурной схемой устранения дефекта. Так, на рисунке 4 показаны изменения, которые необходимо внести в лекало полочки, чтобы устранить расхождение бортовых краев внизу, при условии, что форма полочек в изделии будет поддерживаться бортовой прокладкой, а другие дефекты посадки на самой полочке останутся малозаметными.

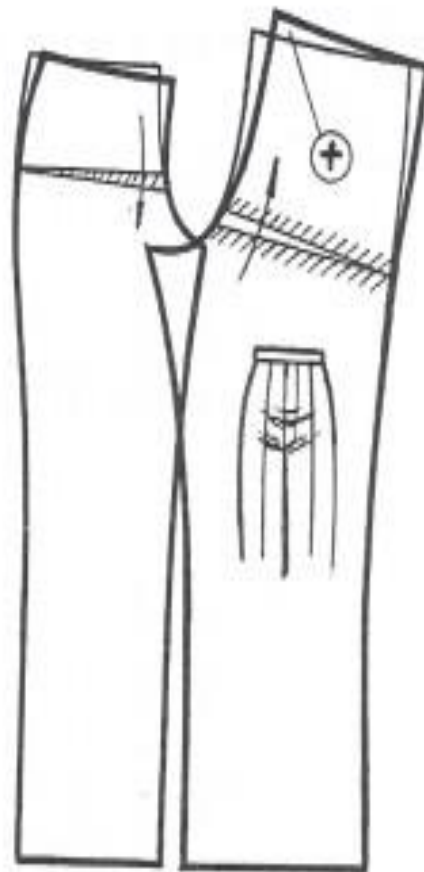




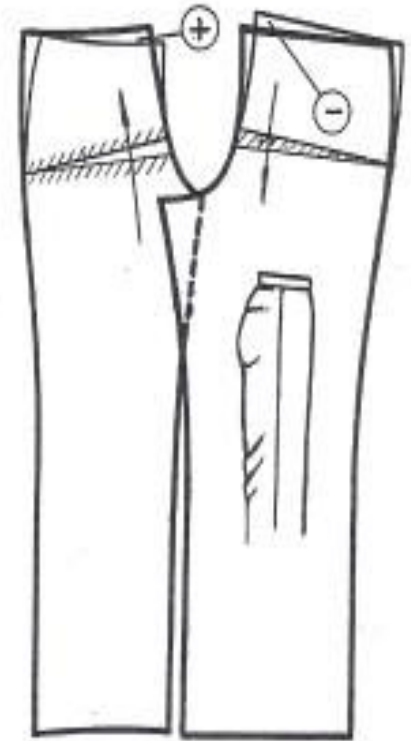
## ▣ Удлинение передних частей брюк (рисунок 5)

Этот конструктивный недостаток внешне выражается в виде горизонтальных складок на передних частях половин брюк. Ширина низа брюк перемещается в сторону задней части стопы. Особенно заметен этот дефект на фигурах с выступающими ягодицами и бедрами.

Более целесообразно распределить эту величину на обе части брюк так, чтобы сокращение передней и удлинение задней части привели к равновесному положению всё изделие (см. рисунок 5). Припуск на свободное облегание перераспределяется внутри передней части так, что для выпуклых боковых контуров фигуры создаются лучшие условия облегания. Преобразования задней части способствуют увеличению выступа шага, что приводит к исчезновению горизонтальных складок на передних частях брюк.



- **Удлинение задних частей брюк.** Рассматриваемый дефект внешне проявляется в виде горизонтальных складок по всей длине задних частей брюк и в перемещении низа брюк в сторону передней части стопы. Наиболее сильно дефект заметен на фигурах с плоскими ягодицами.
- Причиной возникновения дефекта следует считать неправильную конструктивную увязку опорных участков частей брюк (тазо–бедренного участка) с их нижними участками при разработке чертежа конструкции, что приводит к завышению верхнего среза задней части брюк либо к заниженному уровню верхнего среза на передней части.
- Устранение дефекта осуществляется поворотом опорных участков брюк вокруг боковых срезов с удлинением линии среднего переднего среза и сокращением среднего среза передней и задней част...
- соответственно.



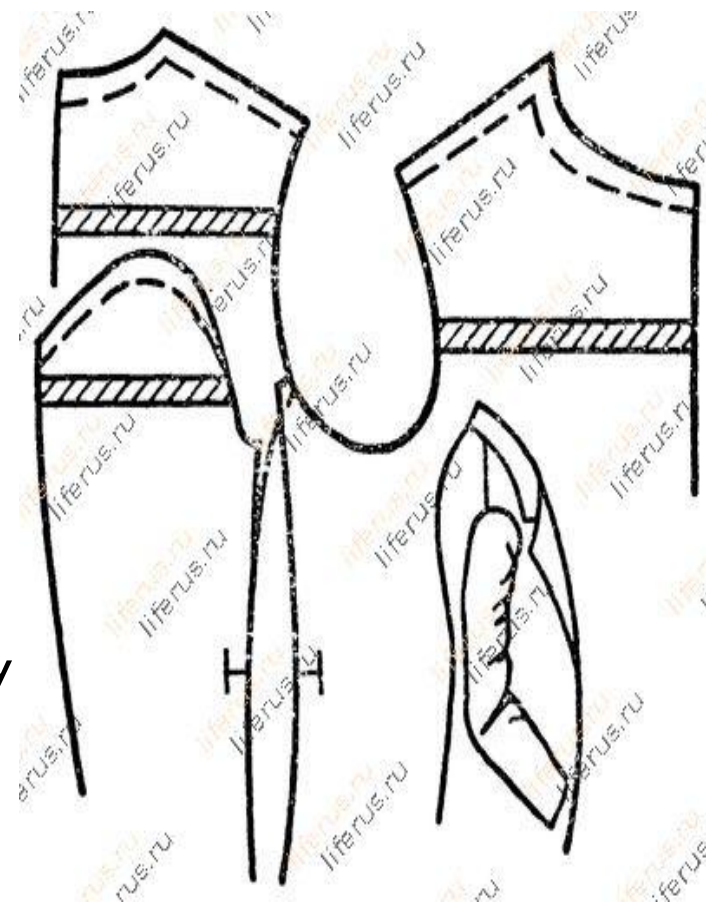
# Динамическое несоответствие

- Дефекты этой группы не имеют заметных внешних проявлений, но выявляются во время движений человека.
- Показатели динамического соответствия изделия фигуре зависят также от прибавок на свободное облегание по линиям груди, талии, бедер и т. д. Эти прибавки должны рассчитываться с учетом размеров тела человека в динамике, растяжимости и упругости материала одежды.
- Для устранения этих дефектов иногда приходится перекраивать детали одежды, что приводит к укорочению и обужению изделия.
- Поэтому полное устранение таких дефектов достигается при изготовлении повторных образцов одежды.



## □ Затруднение поднимания рук.

- Причиной дефекта являются излишне глубокая пройма и узкий рукав. Движение рук вперед затрудняется при смещении проймы в сторону спинки и отклонении рукава назад.
- Подъем рук при углубленной пройме сопровождается подъемом низа изделия в боковой части, а смещение проймы приводит к возникновению резких горизонтальных натяжений на спинке.
- Исправления выполняются в соответствии с установленной причиной. При сокращении глубины проймы используют припуски по низу изделия, а при переносе ее в сторону полочки - припуски по среднему срезу спинки. При отсутствии припусков на подгонку изделие следует выкроить заново с учетом необходимых исправлений.



## Затруднение поднимания ног.

- Сдерживающее влияние брюк на движение ноги проявляется в виде натяжений на задней половинке и поперечных складок на передней половинке брюк.
- Возможной причиной такого дефекта может быть недостаточная длина среднего среза задней половинки брюк при излишней длине переднего среза брюк.
- Исправлять дефект рекомендуется путем поворота опорной поверхности брюк вокруг точек на боковом срезе деталей брюк. Перемещение вершины среднего шва помимо удлинения среднего среза приводит к увеличению ширины участка шагового среза задней половинки.

