

ПРЕЗЕНТАЦИЯ НА ТЕМУ :
«ГЕНЕТИЧЕСКИЕ ОСНОВЫ
ЛЕКЦИИ СОБАК»





- Собака - первое животное, прирученное и одомашненное человеком. Различные запросы и потребности человека вызвали возникновение большего разнообразия типов и пород собак.

ТИПЫ ПОРОД СОБАК

Охотничьи



Декоративные



Служебные



ОХОТНИЧЬИ СОБАКИ

Назначение:

- найти след зверя
- преследование его с лаем до его изнеможения или выставление на охотника.



Легавыми называются собаки, которые неподвижно замирают перед учуянной ими птицей, то есть умеют делать стойку. Название «легавые» они получили за то, что многие из них ложатся, останавливаясь перед почуянной птицей. С этими собаками охотятся на болотных, луговых и лесных птиц, иногда и на мелких зверей.

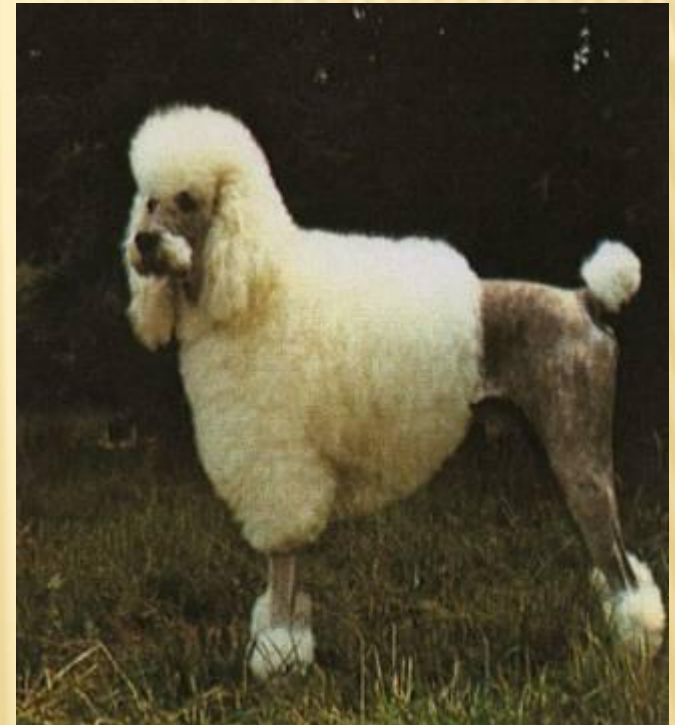
ДЕКОРАТИВНЫЕ СОБАКИ

Породы, сохранившие рабочие качества:

- левретка
- той-терьер
- той-пудель
- померанский шпиц
- кинг-чарлз-спаниель и другие.

Породы для украшения жизни человека:

- пекинес
- японский хин
- чихуахуа...



Пожалуй, самыми многочисленными среди декоративных собак являются пудели. Изначально это охотничья порода: пудели доставали из воды подстреленную дичь и приносили ее охотнику. Теперь зачастую прическам этих собак уделяют больше времени, чем их исключительному интеллекту и спортивному прошлому.

СЛУЖЕБНЫЕ СОБАКИ

К этой группе относятся собаки

- крупные
- сильные
- выносливые
- с врожденными сторожевыми качествами.



Овчарки были предназначены для пастыби и охраны стад. Их разводят в разных странах, и естественно, что они резко различаются между собой, имеют разное происхождение и качества.



ПОРОДЫ СОБАК, ПРИМЕНЯЕМЫЕ В СЛУЖЕБНОЙ ДЕЯТЕЛЬНОСТИ

Совокупность природных свойств и необходимых качеств определяет пригодность собаки к выполнению той или иной работы и составляет служебную ценность животного. Все породы собак условно делятся на три группы: служебные, охотничьи и декоративные.

Служебная собака - это собака, прошедшая курс общей и специальной дрессировки, выдержавшая испытания (комиссионную проверку) и специальная используемая на той или иной службе (розыскной, караульной, патрульно-постовой, поисково-спасательной и др.).

Служебные собаки характеризуются наличием качеств, полезных для службы: острым обонянием и слухом, высокой способностью к дрессировке, силой и выносливостью, способностью вести борьбу с преступником.

НЕМЕЦКАЯ ОВЧАРКА

Высота в холке: кобели 70-75 см; суки 65-70 см.



Универсальная служебная собака. Смелая, выносливая, с острым слухом и чутьем. Легко поддается дрессировке. Не требует специального содержания.

ВОСТОЧНО-ЕВРОПЕЙСКАЯ ОВЧАРКА

Высота в холке: кобели 65-70 см; суки 61-66 см.



Выносливая, отважная, преданная владельцу собака, умна, с уравновешенной нервной системой, хорошо дрессируется.

РОТВЕЙЛЕР

Высота в холке: кобели 63-68 см; суки 60-65 см.



Сообразительная, выносливая собака, с сильным характером, уравновешенной нервной системой, не требует большого ухода.

ШОТЛАНДСКАЯ ОВЧАРКА (КОЛЛИ)

Высота в холке: кобели не ниже 63 см; суки не ниже 60 см.



Верная и преданная собака, обладает хорошим обонянием, легко поддается дрессировке, требует ежедневного ухода за шерстью.

РИЗЕНШНАУЦЕР

Высота в холке: кобели 65-70 см; суки 60-65 см.



Выносливая, работоспособная собака, недоверчива к посторонним. Хорошо переносит любые погодные условия.

ЛАБРАДОР

Высота в холке: кобели 56-57 см; суки 54-56 см.



Дружелюбная собака - компаньон, обладает хорошим чутьем. Хорошо поддается дрессировке.

РУССКИЙ ЧЕРНЫЙ ТЕРЬЕР

Высота в холке: кобели 66-70 см; суки 64-70 см.



Агрессивная, недоверчива к посторонним людям, выносливая собака. Хорошо поддается дрессировке, легко адаптируется к различным климатическим условиям.

МАЛИНУА

Высота в холке: кобели не ниже 63 см; суки не ниже 60 см.



Универсальная служебная собака, работоспособна при любой погоде, уравновешенна, умеренно агрессивна, легко поддается дрессировке.

ЭРДЕЛЬТЕРЬЕР

Высота в холке: кобели не ниже 60 см; суки не ниже 58 см.



Спортивная собака с уравновешенной нервной системой и хорошим обонянием. Очень преданна своему хозяину.

ДОБЕРМАН

Высота в холке: кобели 69-72 см; суки 65-68 см.



Сильная, бесстрашная, энергичная собака. Хорошо поддается дрессировке, азартна в работе. При содержании требует теплого, опаленного помещения.

АНГЛИЙСКИЙ КОКЕР-СПАНИЕЛЬ

Высота в холке: кобели 39-41 см; суки 38-39 см.



Подвижная, с отличным чутьем, недоверчива к посторонним людям собака. Требует ухода за шерстью.

ФОКСТЕРЬЕР

Высота в холке: кобели 37-39 см; суки 35-38 см.



Несмотря на небольшие размеры - бесстрашная, подвижная, выносливая собака, обладает хорошим чутьем и реакцией.

КАВКАЗСКАЯ ОВЧАРКА

Высота в холке: кобели не ниже 65 см; суки не ниже 62 см.



Бесстрашная, настойчивая, решительная, агрессивная, недоверчива к посторонним людям, прекрасно выносит низкую температуру.

СРЕДНЕАЗИАТСКАЯ ОВЧАРКА

Высота в холке: кобели не ниже 65 см; суки не ниже 60 см.



Решительная, бесстрашная, смелая собака, недоверчива к посторонним людям, неприхотлива к содержанию.

МОСКОВСКАЯ СТОРОЖЕВАЯ

Высота в холке: кобели 68-75 см; суки 66-70 см.



Спокойная, уравновешенная собака, недоверчива к посторонним людям. Злобная.

ВОЗМОЖНОСТЬ ИСПОЛЬЗОВАНИЯ СОБАК В РАЗЛИЧНЫХ СЛУЖБАХ

	РС ПБ ПН ПЧ ПП КС ОД ПС		РС ПБ ПН ПЧ ПП ОД ПС		ПБ ПН ПЧ ОД ПС		ПБ ПН ПЧ ОД ПС		ПБ ПН ПЧ ОД ПС		ПБ ПН ПЧ ОД ПС
	РС ПБ ПН ПЧ ПП КС ОД ПС		РС ПБ ПН ПЧ ПП ОД ПС		РС ПБ		ОД ПС		КС		КС
	РС ПБ ПН ПЧ ПП КС ОД		РС ПБ ПН ПЧ ПП ОД ПС				КС		КС		КС
	РС ПБ ПН ПЧ ПП ОД ПС		РС ПБ ПН ПЧ ПП ПС				КС		КС		КС
	РС ПБ ПН ПЧ ПП ОД ПС		РС ПБ ПН ПЧ ПП ОД				КС		КС		КС

- РС** Розыскная служба
- ПБ** Поиск и обнаружение взрывчатых веществ
- ПН** Поиск и обнаружение наркотических веществ
- ПЧ** Поиск и обнаружение человеческих останков
- ПП** Патрульно-постовая служба
- КС** Караульная служба
- ОД** Одорологическая идентификация
- ПС** Поисково-спасательная служба

