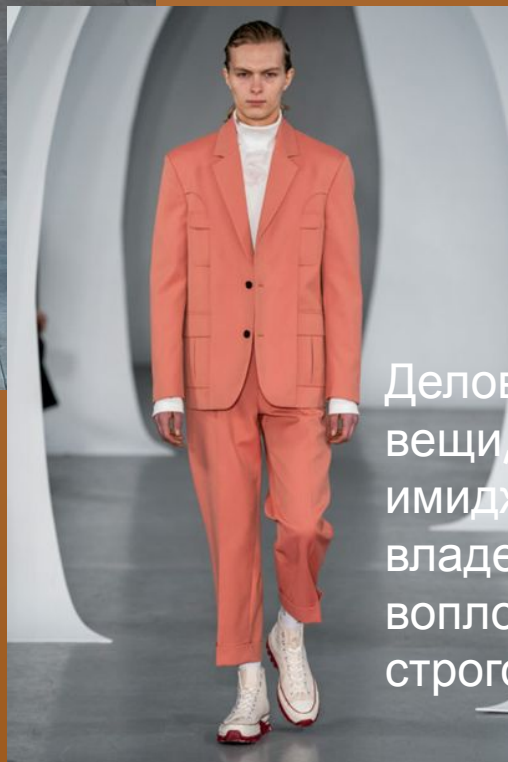
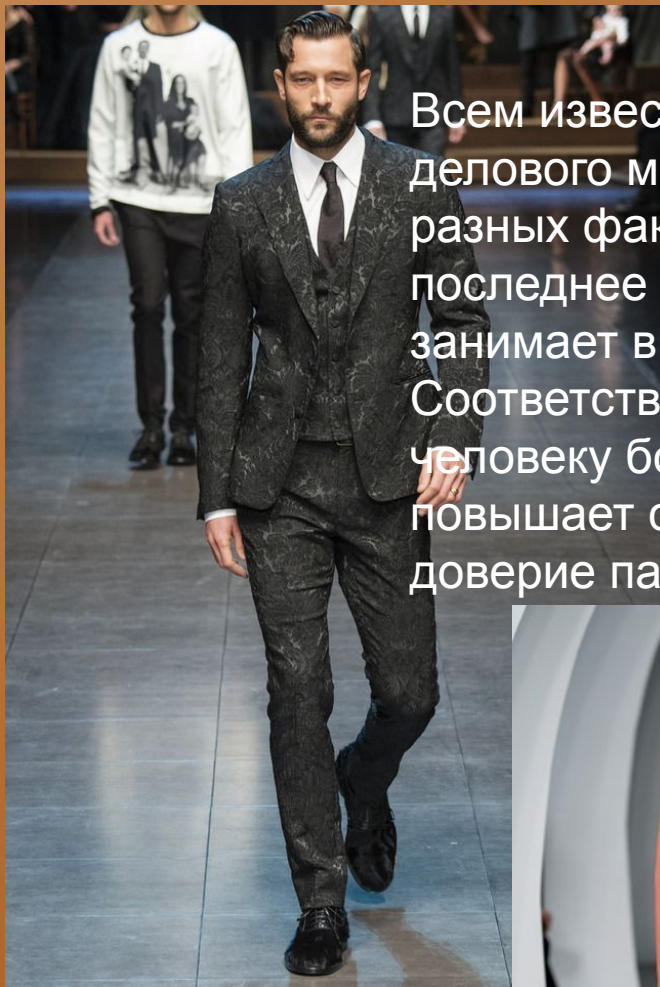


# Доклад по теме: «Мужской деловой стиль»

выполнили ученицы 105 группы  
Калачёва Анастасия и Терещенко  
Мария



Всем известно, что успешная карьера делового мужчины зависит от множества разных факторов. И далеко не последнее место в этом списке занимает внешний вид. Соответствующий гардероб придает человеку больше уверенности, повышает самооценку и вызывает доверие партнеров и коллег.



Деловой стиль одежды для мужчин – это вещи, свидетельствующие об имиджевом статусе и хорошем вкусе их владельца. Одежда делового человека воплощает в себе консерватизм, строгость, четкие линии

# Правила делового стиля

Деловой стиль мужской одежды – это вещи, демонстрирующие благополучие и статус владельца. Однако недостаточно просто носить самые дорогие костюмы и рубашки. Не менее важно соблюдать при этом негласные правила, основанные на концептуальных особенностях выбранного направления:

Силуэт –

естественный;

Обувь – элегантно-строгая, но удобная;

Аксессуары – солидные, но неброские.

Деловой стиль в одежде для мужчин – это респектабельная лаконичность. Здесь уместны только самые необходимые аксессуары и безукоризненное качество во всех деталях.



Материалы – дорогие, натуральные, качественные;

Фактура – однородная, гладкая, матовая;

Фасон костюма – лаконичный и сдержанный;

Расцветка – спокойно-нейтральная;



# Подвиды делового стиля

# Официальный деловой стиль (классика).



Это максимально консервативный вариант, безоговорочно требовательный к мелочам. Актуален для важных переговоров и деловых встреч. Наиболее востребован в юридических и банковских организациях, в политической сфере и в страховых компаниях.

## Повседневный деловой стиль (офисный).

Разновидность мужской деловой одежды, предусматривающая незначительное снижение ограничений с лёгким проявлением индивидуальности. При традиционно строгом исполнении, допускаются модели максимально пригодные для повседневного ношения с чуть более широкой палитрой цветов и деликатным принтом в виде малозаметных полосок.



## Бизнес-кэжуал

Бизнес-кэжуал. Это самая вольная из возможных трактовок делового образа. В рамках установленного дресс-кода допускает использование более комфортного, но обязательно сдержанного офисного гардероба.

Появляется возможность замены традиционного костюма строгими тёмными джинсами с однотонной рубашкой, а также, использование вместо классического пиджака солидного джемпера или кардигана





# Фрак

Фрак – это наряд для различных торжественных мероприятий привлекает внимание оригинальным кроем. Сзади костюм украшают длинные полы, которые могут достигать практически до колен. Передняя часть – укороченная.





# СМОКИНГ

Смокинг очень похож на фрак. Его также надевают только вечером



Это парадная, выходная одежда. Классический пиджак особого кроя представляет собой отдельный элемент и не продается вместе с брюками.

# Базовый набор одежды в деловом стиле

Базовый мужской гардероб состоит из нескольких обязательных элементов: костюм, рубашка, галстук. Это основа образа, который дополняют аксессуарами функционального назначения.





**Базовый набор одежды в деловом  
стиле Костюм.**



В гардеробе уважающего себя бизнесмена подразумевается наличие не менее четырёх комплектов, выполненных в классическом стиле и предназначенных для разных ситуаций. Оптимальные цвета – чёрный, тёмно-синий, серый, бежевый. Такие вещи обязательно должны быть из качественного и практичного материала, например, тонкой шерсти, и безукоризненно сидеть на фигуре.



Костюмные брюки в деловом стиле отличаются классическим покроем, то есть они – свободные и прямые. Современные укороченные и зауженные модели к солидной одежде не имеют никакого отношения. Классическая длина брюк подразумевает небольшой залом штанины спереди и покрытие границы между каблук и верхней частью туфель сзади.



Жилет, в случае если он является элементом делового костюма, выполняется из того же материала, что и остальные предметы набора, облегает фигуру и перекрывает линию талии. Верхняя часть жилета должна быть отчётливо видна между лацканами пиджака.





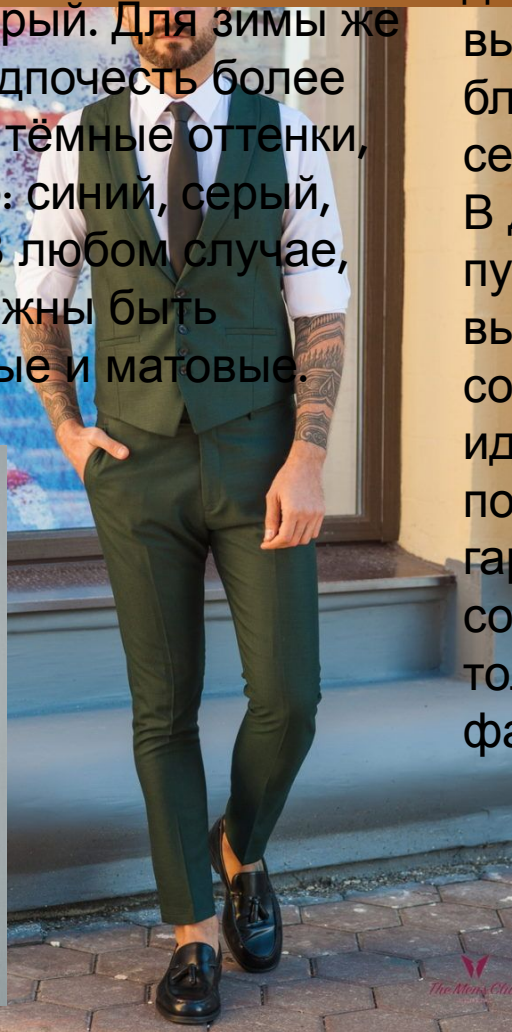
Рубашка. Естественно, не одна и не две. Цвета подбираются непосредственно к костюму. Оттенок сорочки должен быть как минимум на тон светлее пиджака. В приоритете – однотонные изделия, хотя в некоторых случаях допустимы чуть заметные полоски. Материал – хлопок или ткань с максимальным его содержанием. Рукава обязательно длинные. Воротник и манжеты – плотные. Из-под костюма им положено выступать, но не более чем на 1 – 1,5 см.

# Цвета одежды в деловом стиле

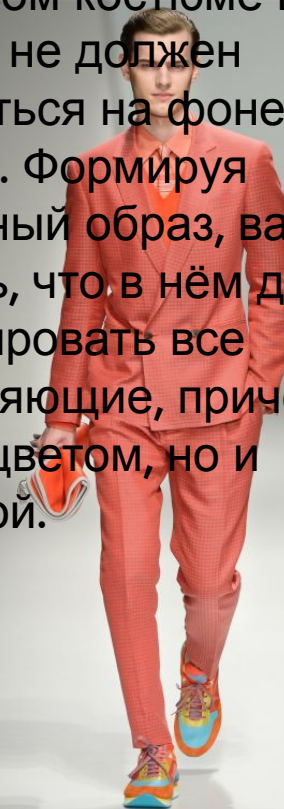
Что касается цветовых решений, то деловой стиль одежды предусматривает использование в мужском гардеробе исключительно традиционных, элегантно-сдержанных оттенков. При этом окончательный выбор палитры образа обычно диктуется текущим сезоном и видом предстоящего мероприятия.



Так, в летнее время наиболее уместны костюмы в светлых тонах: песочно-бежевый или светло-серый. Для зимы же стоит предпочесть более глубокие, тёмные оттенки, например: синий, серый, чёрный. В любом случае, ткани должны быть однотонные и матовые.



Оттенок сорочки определяется цветом костюма. Для классического делового образа следует выбирать модели белого, бледно-голубого, светло-серого и бежевого оттенков. В деловом костюме цвет пуговиц не должен выделяться на фоне сорочки. Формируя идеальный образ, важно помнить, что в нём должны гармонировать все составляющие, причём не только цветом, но и фактурой.

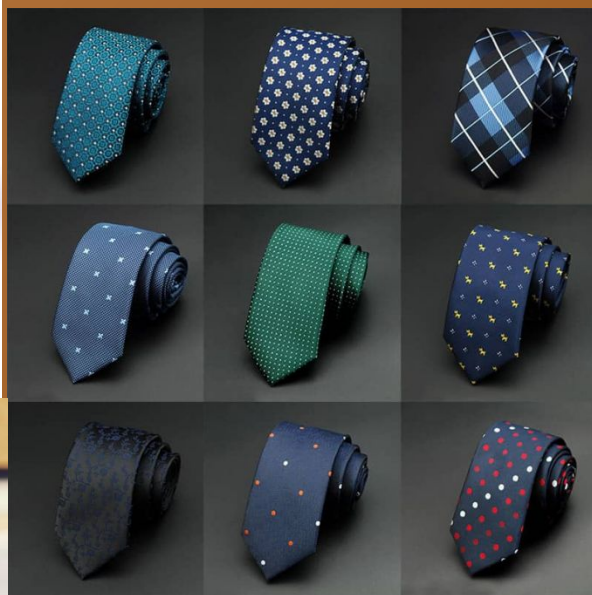
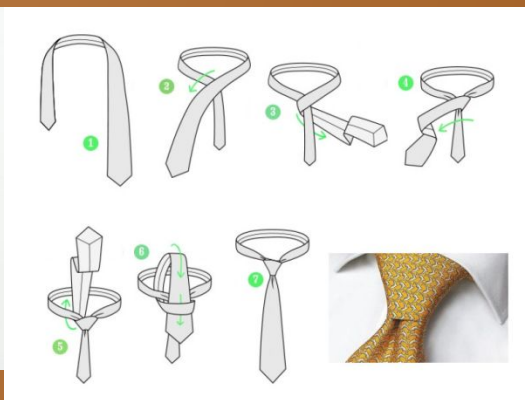






# Аксессуары делового СТИЛЯ

# Галстук



Незаменимый атрибут делового стиля, придающий образу индивидуальность. Выбор этого аксессуара напрямую зависит от особенностей костюма и сорочки. Ширина изделия, как правило, соответствует размеру лацканов пиджака. Длина должна достигать середины пряжки ремня. Традиционным материалом для галстука в деловом стиле является натуральный шёлк. При этом его фактура должна соответствовать плотности остальной одежды.



# Носки

Материал. Решающая роль при выборе материала носков отводится костюму. Чем он легче, тем тоньше должны быть носки. И наоборот. Самые удобные и практичные варианты для деловых образов соединение хлопка с шёлком и комбинация хлопок-лён.

Этот скромный, но очень важный предмет гардероба не должен быть заметен, когда мужчина стоит. Однако стоит присесть, и носки уже видны из-под брюк. Именно поэтому к их выбору нужно подходить ответственно: Длина. Уважающий себя джентльмен ни за что не допустит просвета между носком и нижней кромкой брюк. Верхняя часть носка должна быть такой, чтобы даже в положении нога на ногу, обнажённую кожу не было видно. Оптимальным вариантом считается высота 18–20 см.





## Ремень.

Выполненный из качественной натуральной кожи, этот аксессуар подбирается исключительно под цвет и фактуру обуви. К деловому костюму подходят модели с максимально лаконичной пряжкой, цветом и материалом повторяющей зажим для галстука.

## Наручные часы

Для соответствия мужскому деловому стилю следует использовать так называемые костюмные модели. Это дорогие, но лаконичные часы без декоративных камней и хронографов. Как правило – механические, на солидном кожаном ремешке



## Очки

Придают внешности владельца нотку респектабельности. Для делового образа допустимы исключительно модели с прозрачными стёклами в строгих оправках от известных брендов.

# Портфель.

Солидная модель из натуральной кожи в лаконичном исполнении добавит значительности любому деловому образу.



Как правило, при выборе этого аксессуара мало кто обращает внимание на самый важный критерий – размер, его определяют пропорционально росту и телосложению человека. Портфель не должен быть слишком переполненным и выглядеть слишком массивным. Идеальный выбор – изделие из натуральной кожи черного, коричневого цвета или бордовых оттенков.



# Обувь

Еще один важный аксессуар, который способен поведать о мужчине так же много, как костюм и галстук. Беспроегривый выбор для делового образа – классические ботинки из натуральной кожи темных оттенков.

Признак плохого вкуса – когда туфли светлее брюк и носков. Не стоит выбирать обувь с контрастными вставками.

Самый подходящий вариант – оксфорды или лаконичные дерби. При этом обувь обязательно должна быть темнее костюма. Исключение – одежда чёрного цвета. С ней уместны только туфли того же оттенка.



Оксфорды



Дерби

ПРЕЗЕНТАЦИЯ ОКОНЧЕНА



СПАСИБО ЗА ВНИМАНИЕ