
Общество как социальная система

-
- 1. Подходы к пониманию общества**
 - 2. Типология общества**
 - 3. Система современных общностей**

Вопрос 1.

Подходы к пониманию общества

-
1. **Философский:** общество — это **обособленная от природы часть материального мира,** представляющая собой исторически развивающуюся форму жизнедеятельности людей.
 2. **Общество** идентично **социуму,** понимаемому как **особый вид бытия в мире.**

-
1. **Частнонаучный** (например, в демографии): — «**общество**» синонимично понятию «**население**».



Французский социолог **Эмиль
Дюркгейм** (1858 – 1917)

3. **Социологический** подход общество — это не просто люди, а нечто особое, что формирует *«социальную реальность»*.
- Социальная реальность — это *«существующие в действительности социальные явления и процессы»*



Огюст Конт (1798-1857) , основатель
социологии (позитивной философии)

- **Общество** — это **органическое единство всего человечества**, связанного **общим согласием**, характеризующееся **согласованностью функций всех его структурных элементов"**



- **Карл Маркс** (1818 — 1883)

- **"Общество** — это исторически развивающаяся *совокупность отношений* между людьми, складывающаяся в процессе *совместной деятельности*".
- «Что такое общество, какова бы ни была его форма? **Продукт взаимодействия людей**» — (Маркс К. Письмо к Анненкову 29.XII1846) //Маркс К., Энгельс Ф. I Соч. Т.27. — С.402).



Макс Вебер (1864 — 1920)

- ОСНОВОПОЛОЖНИК
«ПОНИМАЮЩЕЙ СОЦИОЛОГИИ»

- Макс Вебер: "**Общество** — это взаимодействие людей, являющееся продуктом социальных, то есть ориентированных на других людей действий".

- **Карл Людвиг фон Берталанфи**
англ. *Ludwig von Bertalanffy* (1901 – 1972),
австрийский биолог, **основатель теории систем**



-
- **Система** — это **совокупность элементов**, которые находятся во **взаимных связях** и образуют единое **целое**.

 - При этом последнее выступает уже **новым образованием** по отношению к отдельным элементам, из которых оно состоит, и **его свойства не сводимы к свойствам элементо**

Общество как социальная система

- **упорядоченная, иерархическая совокупность социальных элементов** (индивидов, социальных групп, общностей, организаций), объединенных устойчивыми **связями и отношениями**, взаимодействующими со **средой как единое целое.**

Элементами общества могут выступать:

- Индивидуумы (сетевая социология, «понимающая социология»)
- Социальные институты (структурный функционализм)
- Социальные общности – множество индивидов, выступающих в отношениях как единое целое

Разнородные элементы

Свойства социальных систем

1. **Целостность** - изменение любого компонента системы влияет на ее другие компоненты и приводит к изменению системы в целом.
2. **Иерархичность** - каждая система рассматривается как элемент более высокого порядка.
3. **Интегративность** - система в целом обладает свойствами, отсутствующими у ее элементов

- **сложность** (образующих его элементов и связей между ними чрезвычайно много);
- **самодостаточность** - способность общества создавать и воспроизводить необходимые условия собственного существования;
- **самоуправляемость** - общество изменяется и развивается в результате внутренних причин и механизмов;
- **открытость** - взаимодействие с внешней средой;

- **динамичность** - общество находится в постоянном изменении;
- **непредсказуемость**, **нелинейность** развития (возможность различных вариантов и моделей будущего развития)

Понятие структура

- (от лат. *structura* — строение, расположение, порядок) **совокупность взаиморасположения и устойчивых связей** составных частей объекта, благодаря которым обеспечиваются его целостность и тождественность самому себе

Социальная структура

- — это «определенный способ связи и взаимодействия элементов, т.е. индивидов, занимающих определенные социальные позиции (статус) и выполняющих определенные социальные функции (роль) в соответствии с принятой в данной социальной системе совокупностью норм и ценностей»

- ***Макроструктура*** показывает характерный для определенного общества ***состав классов, слоев, этнических групп и социальных категорий***, а также совокупность устойчивых отношений между ними и особенности их внутренней структурной организации.

-
- ***Микроструктура*** - **устойчивые связи в малых группах** (первичный трудовой коллектив, студенческая группа, школьный класс и т.д.).

Подходы к анализу общества

1. Детерминистический подход

Детерминизм (от лат. determino — определяю), философское учение **об объективной закономерной взаимосвязи и взаимообусловленности явлений материального и духовного мира.**

Основная идея - существование **причинности**, т. е. такой связи явлений, в которой **одно явление (причина)** при вполне определённых условиях с необходимостью **порождает**, производит **другое явление (следствие).**

**Экономический
детерминизм**

**Политический
детерминизм**

**Культурологический
детерминизм**

**Демографический
детерминизм**

**Космический
детерминизм**

**Технологический
детерминизм**

Экономический детерминизм (Марксистская социология)



- Во взаимоотношении между этими системами основную роль играют **причинно-следственные связи** (каждая из этих систем существует находится в причинно-следственной зависимости от других систем);
- все эти системы представляют собой иерархизированную структуру;
- **зависимость и обусловленность всех систем от особенностей экономической системы**, в основе которой лежит материальное производство, базирующееся на определенном характере отношений собственности.

Понятие общества

- **Общество** — это исторически сложившаяся относительно устойчивая **система связей, взаимодействий и отношений** между людьми, основывающаяся *на определенном способе производства, распределения, обмена и потребления материальных и духовных благ*, поддерживаемая **силой политических, моральных, духовных, социальных институтов, обычаев, традиций, норм, социальных, политических институтов и организаций.**

Политический детерминизм



Edward Shils

Эдвард Шилз (1911 – 1995) — американский социолог

- **Политический детерминизм** - приоритетное значение отношениям власти, авторитета.
- В работе «Общество и общества: микросоциологический анализ» Э.Шилз вычленяет ряд признаков, совокупность которых дает представление о том, что такое общество.

Признаки общества (по Э. Шилзу):

- Территория в обозначенных границах
- Суверенная власть
- Символика
- Ресурсы самообеспечения
- Институт семьи
- Воспроизводство за счет деторождения
- Существование более двух поколений
- Язык, история, эпос

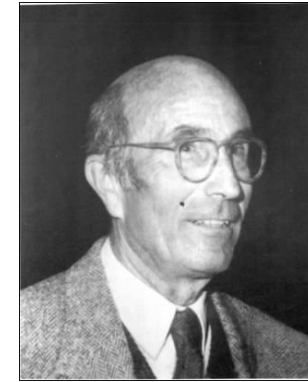
Культурологический детерминизм



Макс Вебер



Георг Зиммель (1858 – 1918)



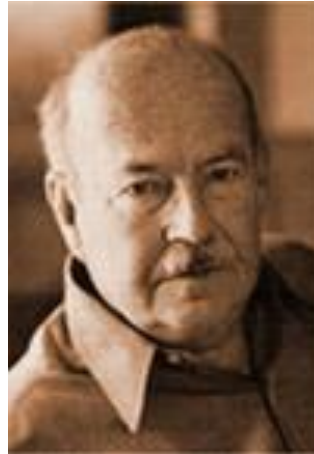
Луман Никлас (08.12. 1927) – американский социолог

- Приоритетная роль **культуры**.
- **Культура** – «совокупность общеразделяемых **символов и значений**» (своеобразных «кодов узнавания»), включающих в свое содержание функциональные общественные идеи и ценности, обычаи и традиции.

2. Функциональный подход объяснения общества

- **Общество** - целостная система согласованно действующих людей, стабильное существование и воспроизводство которой обеспечивается необходимым набором функций.

Представители функционального подхода



Герберт Спенсер
(Организмическая теория)

Толкотт Парсонс (1902 – 1979) – американский социолог)

Роберт Мертон (1910 – 2003) – американский социолог)

Сущность функционального подхода

- **общество** - **целостный единый организм**, состоящий из множества частей: экономической, политической, военной, религиозной и т.д.;
- каждая часть может **существовать только в рамках целостности**, где она **выполняет** конкретные, **строго определенные функции**;
- **функции** частей всегда означают удовлетворение какой-либо общественной **потребности**. Вместе они направлены на поддержание устойчивости общества и воспроизводство человеческого рода.
- В случае нарушения деятельности какой-либо части, восполнение другими частями нарушенной функции затруднительно.

Отличие от детерминизма

- **все функции одинаково важны и только их полнота набора (целостность) и выполнение каждой функцией своего предназначения является законом стабильности общества.**
- **Умаление или возвышение любой из функций чревато негативными последствиями для общества.**

Вопрос 2.

Типология общества

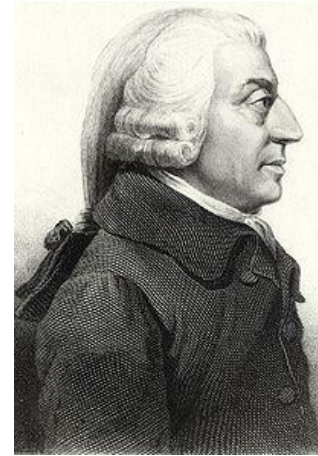
I Стадиальный подход к типологии общества

Классификация общественных систем:

- дописьменные и письменные;
- простые и сложные;
- первобытное, рабовладельческое, феодальное, капиталистическое, коммунистическое;
- примитивное (общество первобытных охотников и собирателей), традиционное (аграрное) общество, индустриальное и постиндустриальное.



**Тюрго, Анн Робер Жак
(1727-1781)**



**Адам Смит
(1723-1790)**

Периоды развития общества

- **охотничье-собирательный,**
- **скотоводческий,**
- **земледельческий,**
- **торгово-промышленный периоды**

Типология обществ по Г. Ленски



Герхард Ленски (родился 13.09.1924)
известный американский социолог.

- **классифицирует общество в соответствии с основными способами получения средств существования.**
- **ТИПЫ:**
 - 1.Общества, живущие охотой и собирательством;**
 - 2.Садоводческие общества;**
 - 3.Аграрные общества;**
 - 4.Прмышленные общества.**

Теория общественной экономической формации К. Маркса

тип общества определяется способом производства, т.е. тем, кем используются и контролируются имеющиеся экономические ресурсы.

Типы общественно-экономических формаций

- Первобытнообщинная
- Рабовладельческая
- Феодальная
- Капиталистическая
- Коммунистическая

Типология Д.Белла



Дэниел Белл (1919 — 2011) — американский социолог и публицист, основатель теории постиндустриального (1919 — 2011) — американский социолог и публицист, основатель теории постиндустриального (информационного) общества.



Ален Турен (1925) — французский социолог

в историческом развитии выделяют три типа обществ:

- доиндустриальное (традиционное);
- индустриальное;
- постиндустриальное



Ростоу, Уолт Уитмен (1916 – 2003)

**Теория постиндустриального общества.
Стадии экономического роста**

- 1) традиционное общество;**
- 2) переходное общество;**
- 3) стадия сдвига;**
- 4) стадия зрелости;**
- 5) эра высокого массового потребления.**



Арон, Раймон
(1905-1983) французский мыслитель

Типы обществ

- **Примитивное**
- **Традиционное**
- **Индустриальное**
- **Постиндустриальное**

Теория социальных «волн» О. Тоффлера



Олвин Тоффлер (родился 928
года (родился 928
года) — американский (родился 928
года) — американский социолог (родился 92
8
года) — американский социолог и футуролог
классификация обществ в историческом развитии:
(родился 928



- **1. Сельскохозяйственная цивилизация (до 17в.);**
концепции постиндустриального общества.
- **2. Индустриальная цивилизация (18-19в.в.);**
- **3. Общество третьей волны,** которое характеризуется производством электронно-вычислительной техники, космической индустрией, использованием мирового океана, развитием генной инженерии.

**Цивилизационный подход.
Теории культурно-
исторических типов**

Типология Н.Я. Данилевского



Николай Яковлевич Данилевский (1822 (1822 - 1885) — 1885 (1822 - 1885) — русский социолог, культуролог (1822 - 1885) — русский социолог, культуролог, публицист и естествоиспытатель; геополитик, один из основателей цивилизационного подхода к истории, идеолог панславизма

- **теория исторических и неисторических народов (13 типов)**



Освальд Арнольд Готтфрид Шпенглер (1880(1880 - 1936(1880 -1936) — выдающийся немецкий философ и культуролог.

- **Типология О. Шпенглера** – 8 прафеноменов, от рождения до заката
- **Типология А. Тойнби** – цивилизации «вызова» и «ответа» (6 типов)



Арнольд Джозеф Тойнби (1889 (1889 — 1975 (1889 — 1975) — британский историк, автор двенадцатитомного труда по сравнительной истории цивилизаций «Постижение истории (1889 — 1975) — британский историк, автор двенадцатитомного труда по сравнительной истории цивилизаций «Постижение истории». Удостоен Ордена Кавалеров Почёта.

Теория открытого и закрытого общества



Карл Раймунд

Поппер (1902 (1902 — 1994 (1902 — 1994) — австрийский (1902 — 1994) — австрийский и британский (1902 — 1994) — австрийский и британский

- **Открытое общество** — философ (1902 — 1994) — австрийский и британский философ и социолог, пронизано духом критики, легко изменяется и приспосабливается к обстоятельствам внешней среды (древние Афины, современные западные демократические государства);
- **Закрытое общество** характеризуется догматизмом, коллективизмом, авторитаризмом (Спарта, Пруссия, царская Россия, нацистская Германия, СССР).

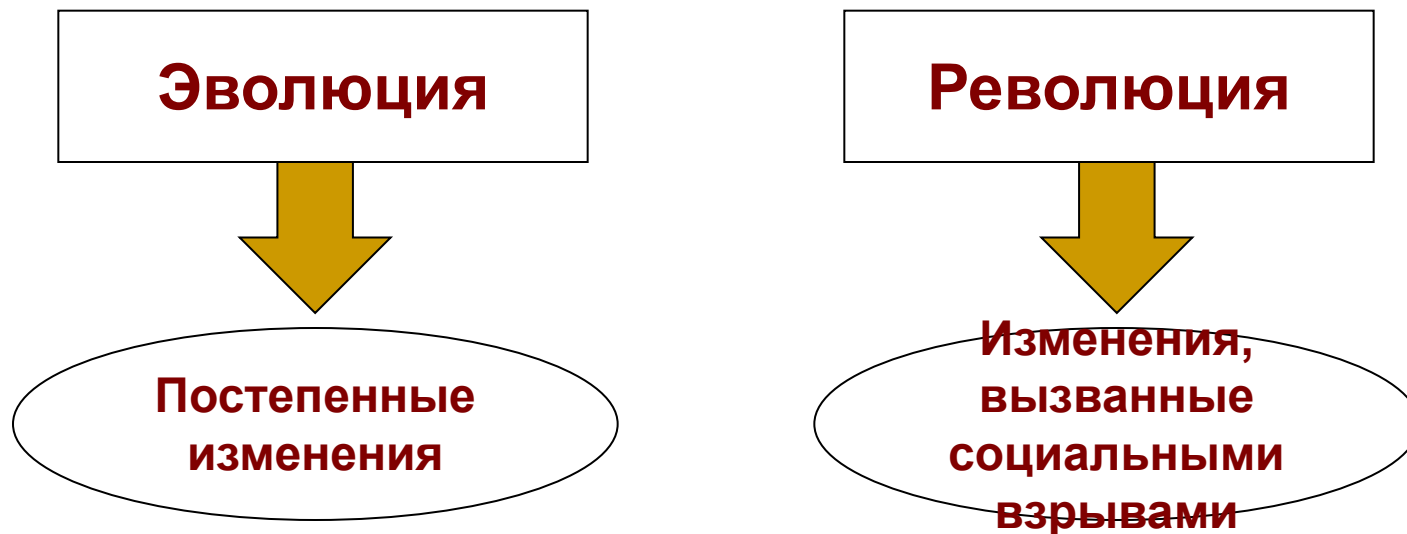
**Как развивается
общество ?**

-
- **Исторический процесс** – это последовательная череда сменяющих друг друга событий, в которых проявилась деятельность многих людей. **Основу исторического процесса** составляют **факты общественной жизни**

Социальное развитие

- — **изменения**, которые приводят к **глубоким, качественным** сдвигам в обществе, преобразованиям социальных связей, переходу всей социальной системы **в новое состояние**

Формы социальных изменений



Типы социальной динамики

Линейный
тип

Циклический
тип

Спиралевидный
тип

прогресс

регресс

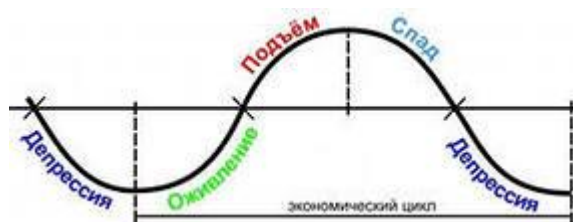


Рис.4 Искажение бесконечной спирали в один виток (в историческом материализме)



Конт Огюст



Кондратьев,
Николай Дмитриевич



Маркс
Карл

Вопрос 3.

Система современных общностей

Понятие «Социальная общность»

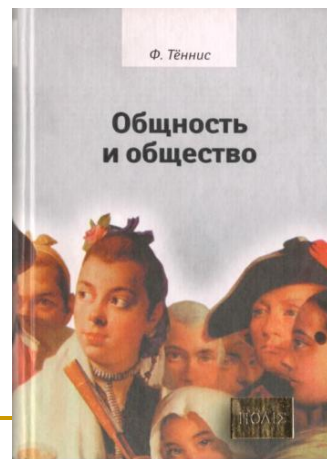
- (англ. community — общность, сообщество, объединение, единство, неразрывность) — **реальное объединение людей, объективно заданное способом их устойчивой взаимосвязи, при котором они выступают (проявляют себя) как коллективный субъект социального действия.**

-
- Философская категория **«общее»** - **единство различий, связанных между собой в рамках единого целого, или единое во многом (единство многообразного).**

-
- **социальная общность** - различные **совокупности людей**, для которых характерны лишь некоторые одинаковые черты, **схожесть жизнедеятельности и сознания.**

- **Социальная общность** объективно задана реальным способом социальной взаимосвязи людей и **отражает повседневную форму их коллективной жизнедеятельности — объединение.**
- **Социальные общности** определяются **тем или иным способом (типом) взаимосвязи людей.**

■ В концепциях К. Маркса и Ф.Тенниса выделяются два типа общностей:



1. Гемейншафт (Gemeinschaft)

- — **общинные, или социально-органический тип связей.**
- **слитная цельность и теснейшее внутреннее единение индивидов.**
- **Традиция, авторитет, обряд, дисциплина, порядок и добросовестность - жизненный императив**

2. Гезельшафт (Gesellschaft)

- — **общественные, или социально-атомистический тип связей.**
- **Общество, где индивиды внутренне разъединены, вступают лишь во внешние связи.**
- **«Каждый обслуживает другого, чтобы обслужить самого себя; каждый взаимно пользуется другим как своим средством, каждый достигает своей цели лишь поскольку он служит средством для другого и только будучи для себя самоцелью...»**

Виды социальных общностей

```
graph TD; A[Виды социальных общностей] --> B[Условные (номинальные, статические) социальные общности]; A --> C[Реальные социальные общности];
```

**Условные
(номинальные,
статические)
социальные
общности**

**Реальные
социальные
общности**

Условные (номинальные, статические)

**совокупность людей, выделяемая по некоторому
признаку, имеющему смысл для целей анализа**

По возрасту



**По месту
жительства**



По образу мыслей



- Любое множество, выделение которого осуществляется на основе обладания всеми определенной чертой, **составляет социальную категорию.**
- **Социальная категория** — это совокупность групп индивидов, имеющих одинаковые характеристики по тому или иному признаку (например, пол, возраст, профессия, вероисповедание и т.д.)
- **Агрегация** — некоторое количество людей, собранных в определенном физическом пространстве и не осуществляющих сознательных взаимодействий

Реальные социальные общности

```
graph TD; A[Реальные социальные общности] --> B[Массовые]; A --> C[Групповые]; B --- D["— это неорганизованные, случайно, стихийно возникшие и достаточно кратковременно существующие общности. Это общности (совокупности), объединенные сходным поведением ее членов."]; C --- E["— совокупность людей, имеющих общий социальный признак и выполняющих общественно необходимую функцию в общей структуре общественного разделения труда"];
```

Массовые

— это неорганизованные, случайно, стихийно возникшие и достаточно кратковременно существующие общности.

Это общности (совокупности), объединенные сходным поведением ее членов.

Групповые

— совокупность людей, имеющих общий социальный признак и выполняющих общественно необходимую функцию в общей структуре общественного разделения труда

Массовые



Толпа



Публика



Аудитория



Масса



**Социальное
движение**



Общественность

Социальные группы

Большие

—это настолько многочисленная группа, что все ее члены не знают друг друга в лицо и контакты между ними не могут совершаться непосредственно (большие классовые, религиозные, этнические и другие группы, включающие огромные массы членов, разбросанные на обширной территории.

Малые

—немногочисленные по составу группы, члены которых объединены общей социальной деятельностью и находятся в непосредственном личном общении, что является основой для возникновения эмоциональных отношений, групповых норм и групповых процессов

Признаки социальных групп

- 1. Органический характер (наличие целостности и внутренней структуры).
- 2. Определенность и устойчивость границ.
- 3. Способность осуществлять многообразные виды деятельности.
- 4. Гомогенность (однородность) состава.
- 5. Вхождение в более широкие общности в качестве их структурного образования.

Большие группы

Этнические общности

1. Род
2. Клан
3. Племя
4. Народность
5. Нация

Социальные классы, слои, страты

1. По экономическим признакам.
2. По признакам содержательно-культурным

Территориальные общности

1. Город
2. Деревня

Целевые общности (социальные организации)

- Общественное объединение
- Общественная организация
- Общественное движение.
- Общественный фонд.
- Общественное учреждение
- Орган общественной самодеятельности

Социальные организации

- А.Этциони
- 1. добровольные
- 2. принудительные
- 3. утилитарные

Малые группы

По степени
организованности

По характеру
внутригрупповых
взаимодействий

По
включению
или
невключению
индивида в
группу

по способу
организации

по
основным
сферам
функционирования

формальные
(официальные)
неформальные
группы

первичные
вторичные
группы

и референтные
группы и
членские
группы

внешнеорганизованные
и
самоорганизующиеся

производственные,
учебные,
семейные,
дружеские и
т.д.